

# Aktualna i przewidywana sytuacja na rynku trzody

**Dr Danuta Zawadzka**

IERiGŻ - PIB

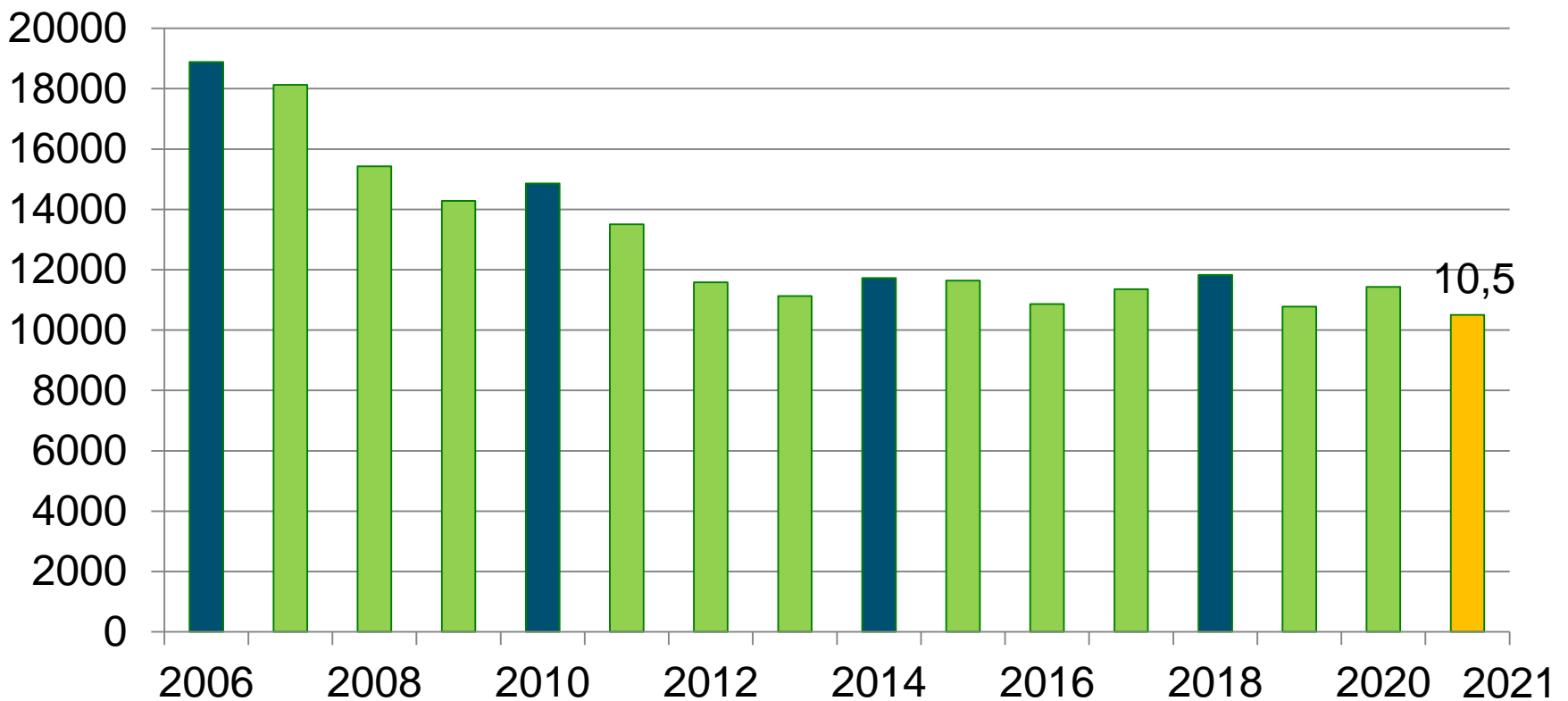
ul. Świętokrzyska 20

00-002 Warszawa

E- mail: [Danuta.Zawadzka@ierigz.waw.pl](mailto:Danuta.Zawadzka@ierigz.waw.pl)



# Pogłowie trzody chlewnej w tys. sztuk (stan w czerwcu)



W czerwcu 2020 r. pogłowie trzody było o 6,0% większe niż w czerwcu 2019 r. ale o 40% mniejsze niż w czerwcu 2006 r.



## „Cykl świński” - definicja

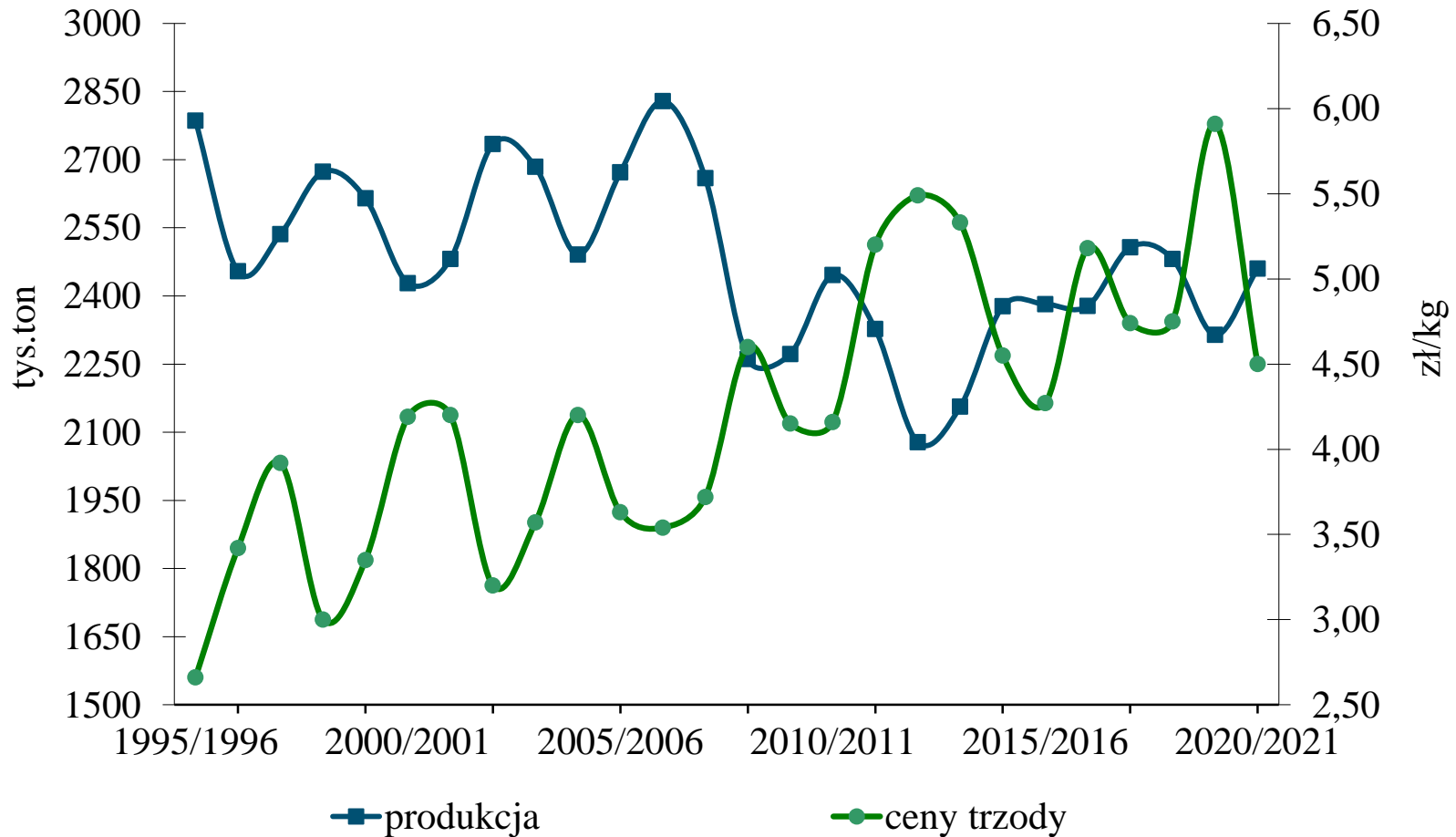
---

**Pod pojęciem cykl świński rozumie się „rodzaj wahań poglobia i produkcji trzody chlewnej zaliczanych do tzw. „cyklów specjalnych, czyli mających swój własny mechanizm”.**

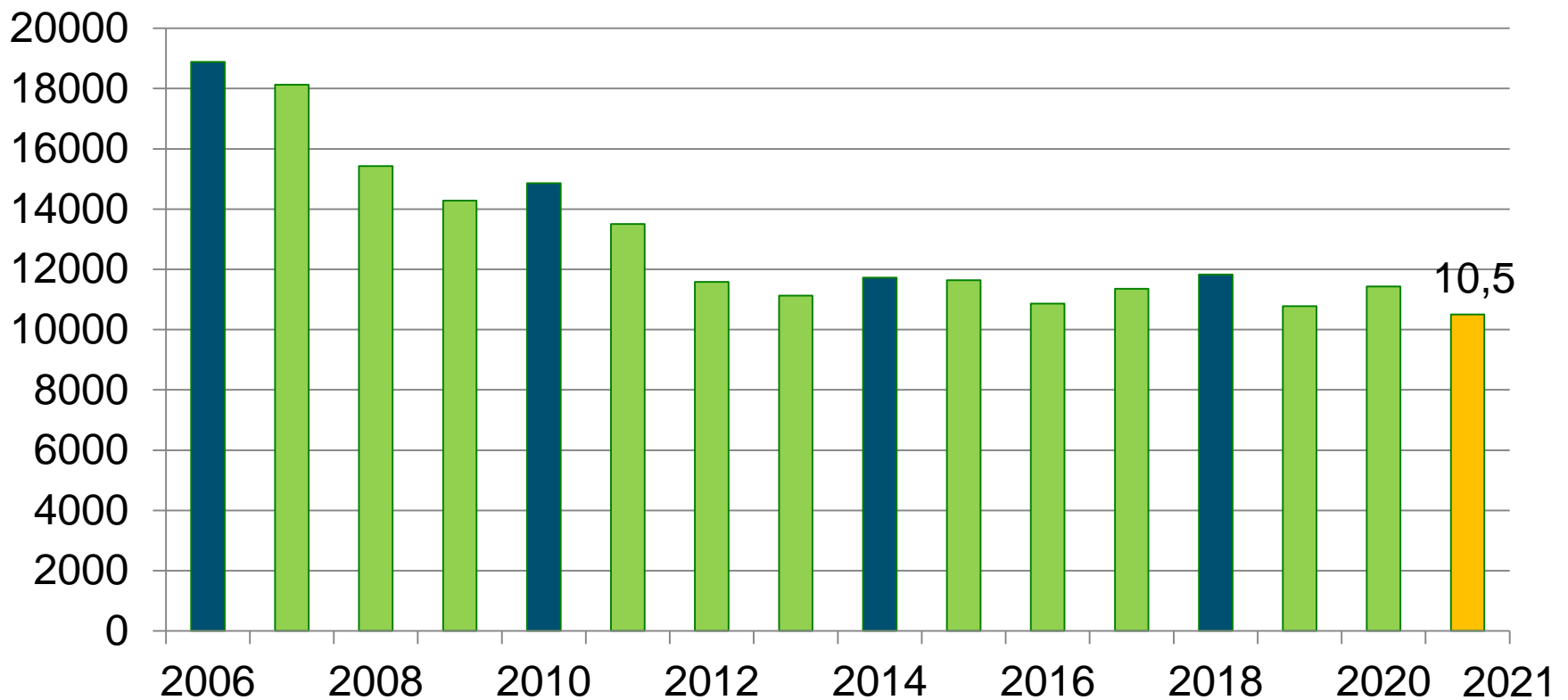
*Patrz. J. Małkowski – hasło – „Cykl świński” [w] Encyklopedia Agrobiznesu, pod redakcją A. Wosia, Fundacja Innowacja, Wyższa Szkoła Społeczno-Ekonomiczna, Warszawa.*



# Cykliczne zmiany produkcji i cen skupu trzody w Polsce



# Pogłowie trzody chlewnej w tys. sztuk (stan w czerwcu)



W czerwcu 2020 r. pogłowie trzody było o 6,0% większe niż w czerwcu 2019 r. ale o 40% mniejsze niż w czerwcu 2006 r.

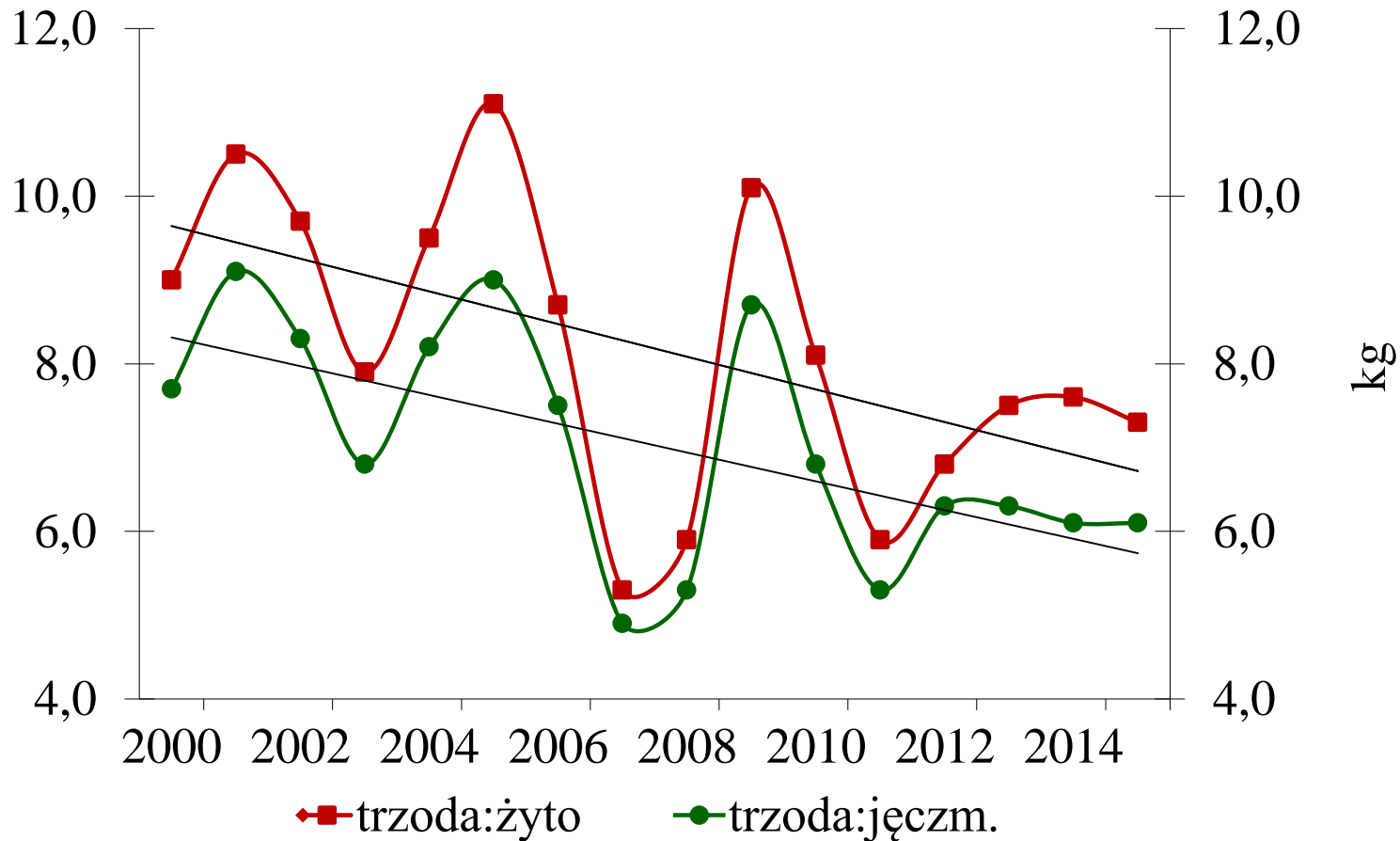


---

Zasadniczego powodu redukcji pogłowia trzody chlewnej w ostatnich latach należy upatrywać w tanieniu trzody w stosunku do zbóż i pasz



# Relacje cen trzody do cen targowiskowych żyta i jęczmienia



Źródło: Opracowanie własne na podstawie danych GUS



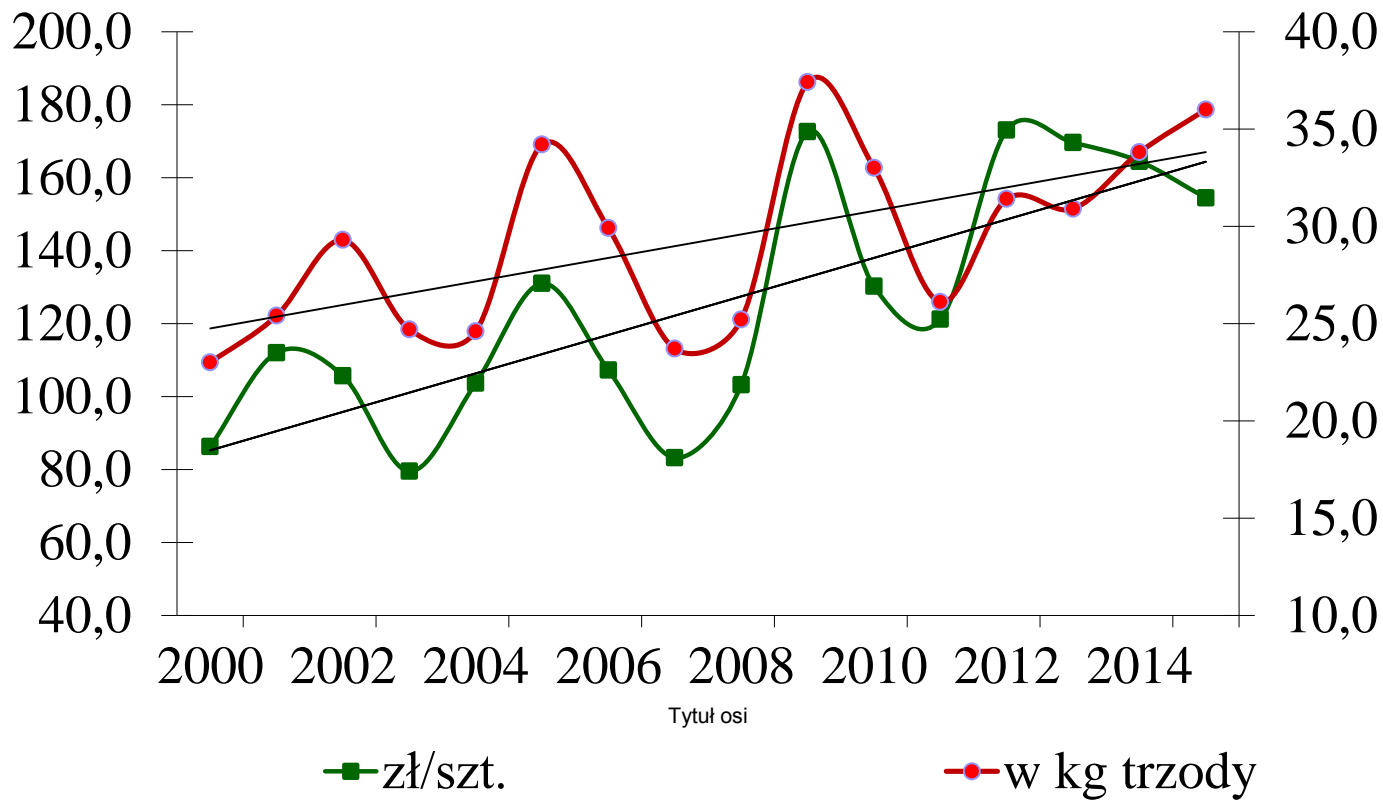
---

Drugim powodem redukcji pogłowia trzody chlewnej jest drożenie prosiąt w stosunku do trzody





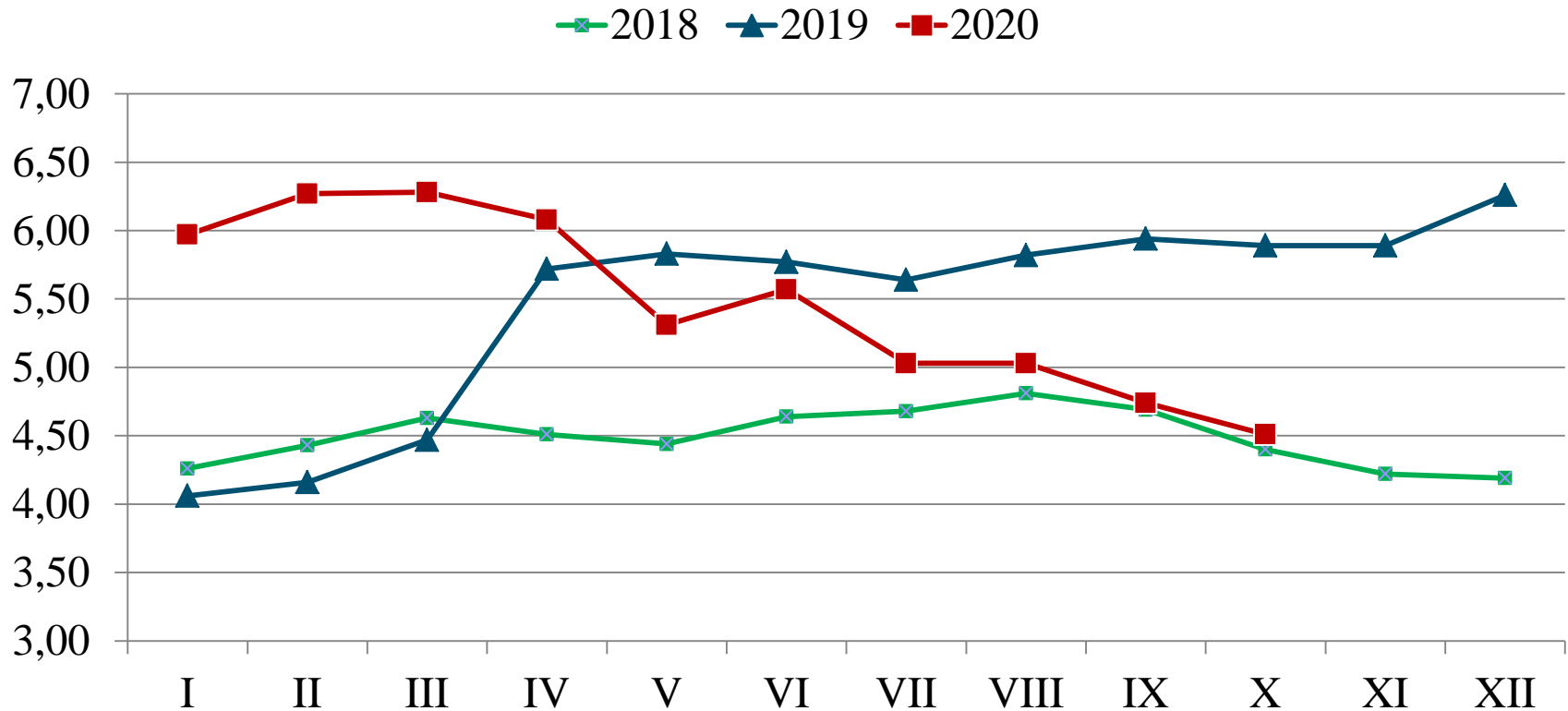
# Ceny prosiąt w zł/szt. oraz w relacji do cen skupu trzody



Źródło: Opracowanie własne na podstawie danych GUS



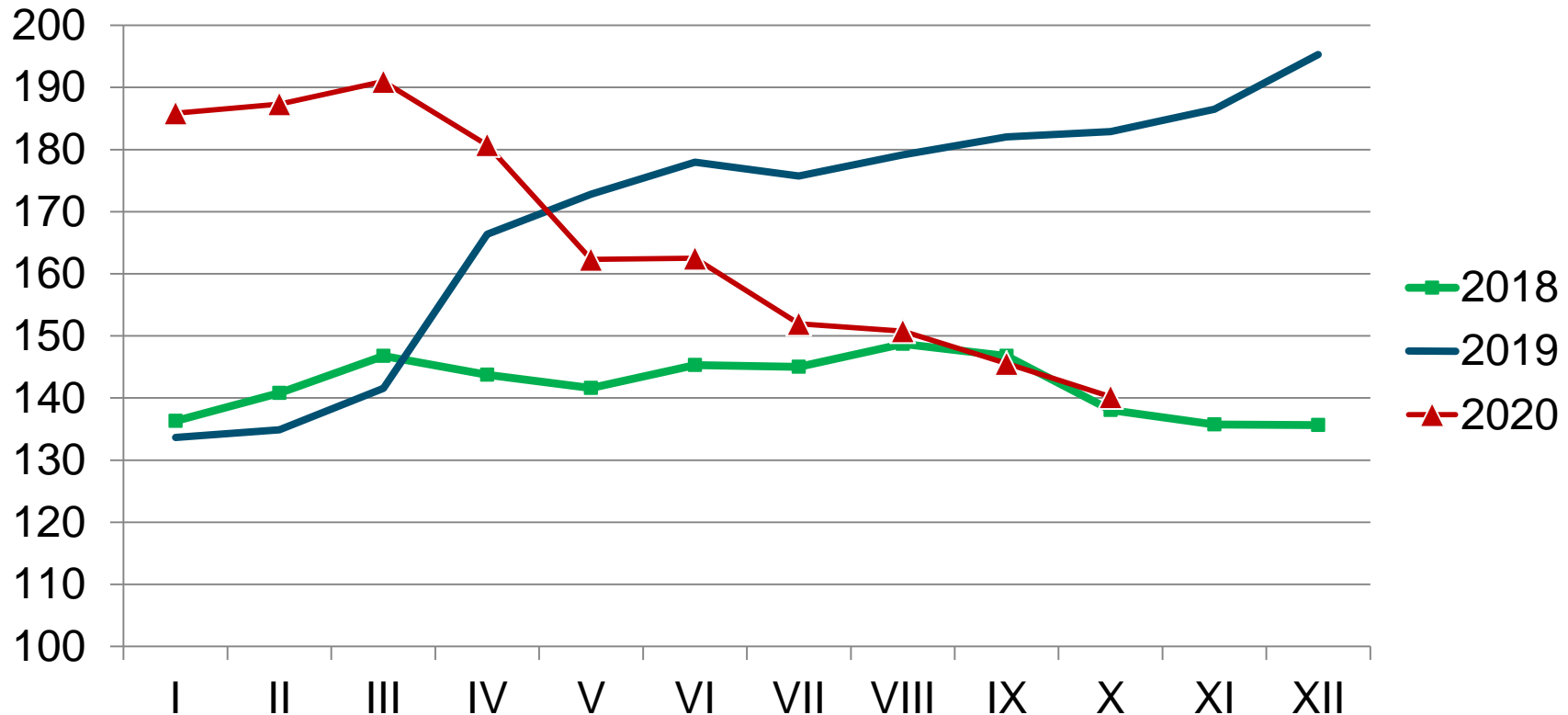
# Ceny trzody w zł/kg



W 2018 r. przeciętna cena trzody wyniosła 4,47 zł/kg i była o 12% niższa niż rok wcześniej. W XII 2018 r. cena trzody wyniosła 4,19 zł/kg, a w XII 2019 r. 6,26 zł/kg (o 49,4% wyższa niż w XII 2018 r.). W X 2020 r. cena trzody była o 23,4% niższa niż w X 2019 r. i o 2,5% wyższa niż w X 2018 r.



# Ceny trzody klasy E w UE-27, EUR/100 kg wagi poubojowej



W 2018 r. przeciętna cena trzody w UE-27 wyniosła 142 EUR/100 kg i była o 12% niższa niż rok wcześniej. W XII 2018 r. cena trzody wyniosła 136 EUR, a w XII 2019 r. 195,30 (o 44,0% wyższa niż w XII 2018 r.). W X 2020 r. cena trzody była o 23,3% niższa niż w X 2019 r. i o 1,5% wyższa niż w X 2018 r.



## Ceny zbóż i pasz w zł/100 kg oraz ich zmiany w stosunku do analogicznego okresu poprzedniego roku (%)

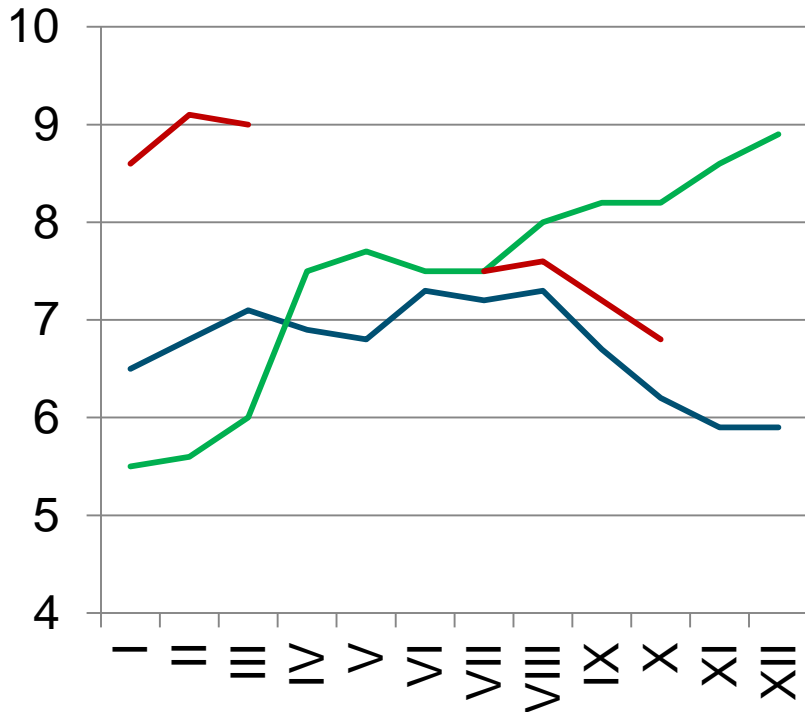
Ceny	2019		2020	
	I półr.	II półr.	I półr. =100	I półr. 2019=100
Cena żyta w zł/100 kg	75,25	71,73	69,33	92,1
Cena jęczmienia w zł/100 kg	88,89	83,58	82,95	93,3
Cena mieszanki pełnoporcjowej dla tuczników, II faza tuczu w zł/100 kg	146,91	150,72	149,54	101,8
Koncentratu dla tuczników w zł/100 kg	258,80	257,23	257,21	99,4



# Relacje cen trzody do cen zbóż

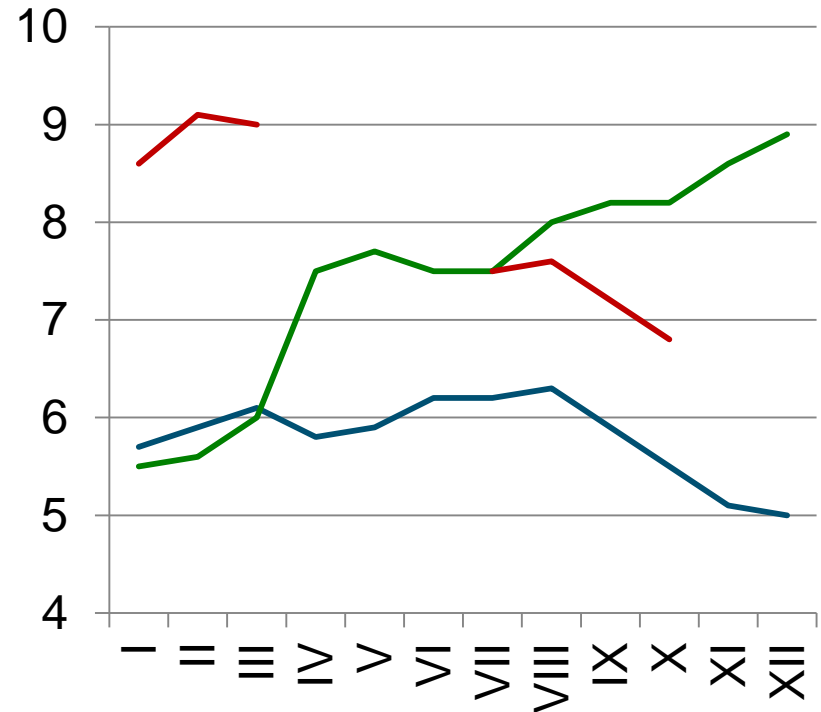
Relacje cen trzoda: żyto

— 2018 — 2019 — 2020



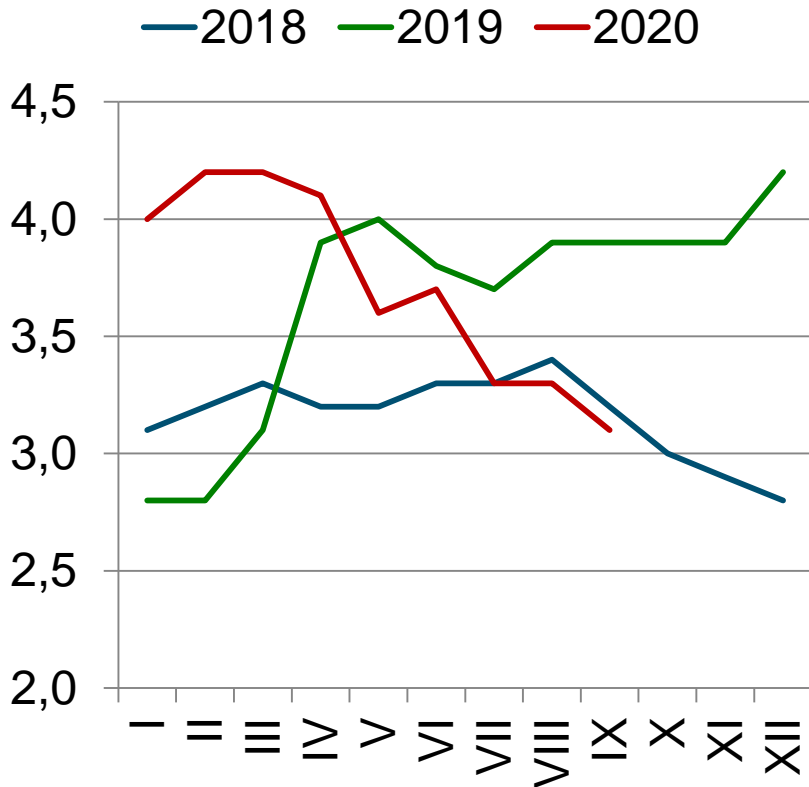
Relacje cen trzoda : jęczmień

— 2018 — 2019 — 2020

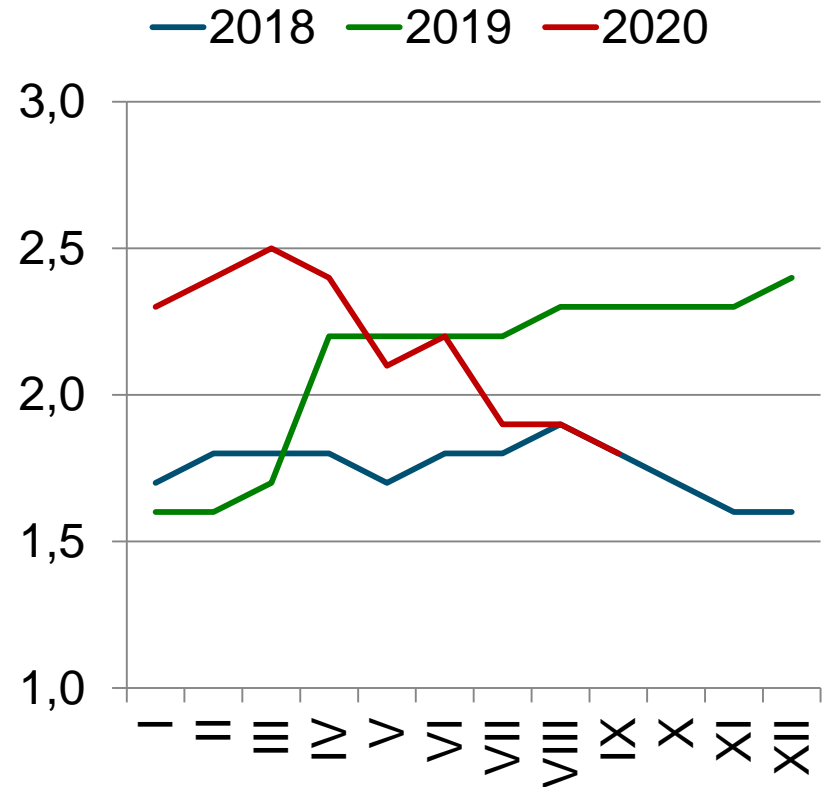


# Relacje cen trzody do cen pasz przemysłowych

## Relacje cen trzoda: mieszanka dla tuczników



## Relacje cen trzoda : koncentrat



W 2018 r. relacja cen trzoda:mieszanka była o 14% węższa, a trzoda:koncentrat o 10 % węższa niż w 2017 r. (1:3,2 wobec 1:3,7 i 1:1,8 wobec 1:2,0).



# Relacje cen trzoda: żyto i trzoda: jęczmień

miesiące	Trzoda: żyto	Analogiczny miesiąc poprzedniego roku =100	Trzoda: jęczmień	Analogiczny miesiąc poprzedniego roku =100
2019 IX	8,2	.	7,2	.
2019 X	8,2	.	7,1	.
2019 XI	8,6	.	7,1	.
2019 XII	8,9	.	7,6	.
2018 IX	7,2	87,8	6,0	83,3
2018 X	7,5	91,5	6,8	95,8



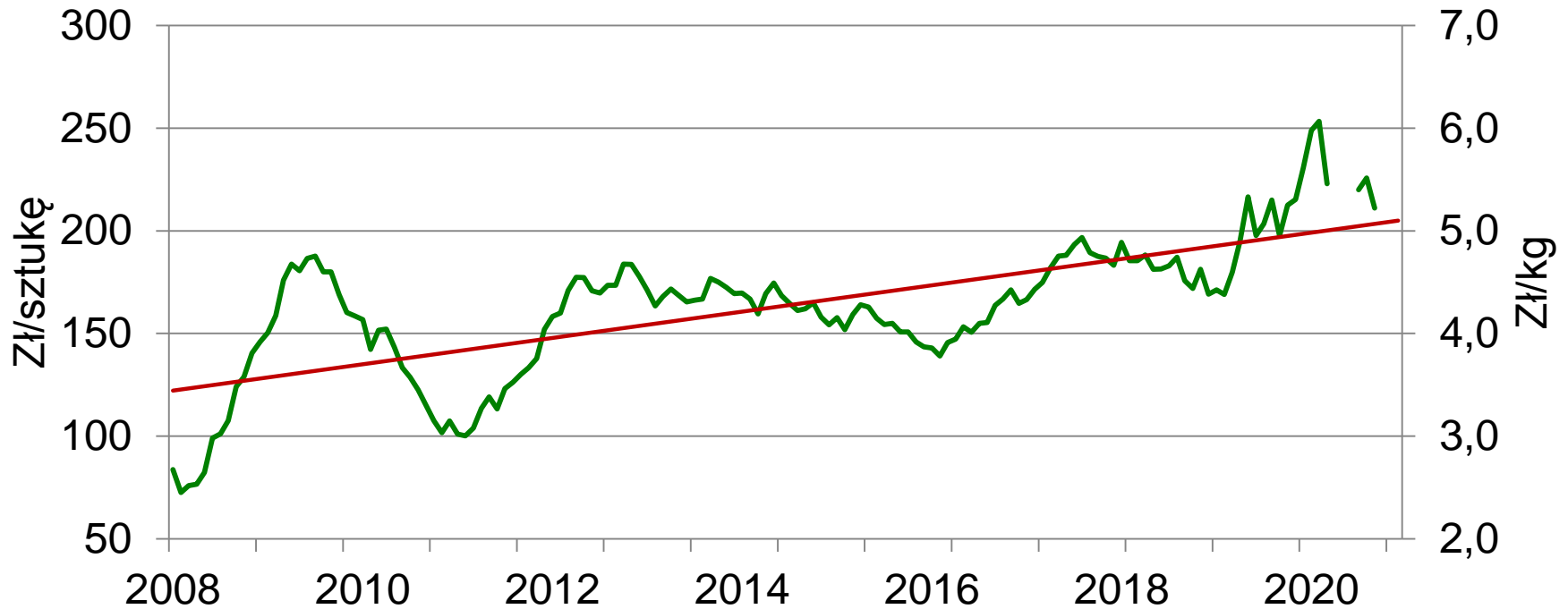
# Relacje cen trzoda: mieszanka i trzoda: koncentrat

miesiące	Trzoda: mieszanka	Analogiczny miesiąc poprzedniego roku =100	Trzoda: koncentrat	Analogiczny miesiąc poprzedniego roku =100
2019 IX	3,8	.	2,1	.
2019 X	3,5	.	1,9	.
2019 XI	3,4	.	1,9	.
2019 XII	3,3	.	1,8	.
2020 IX	3,2	84,2	1,8	85,7
2020 X	3,0	85,7	1,7	89,5

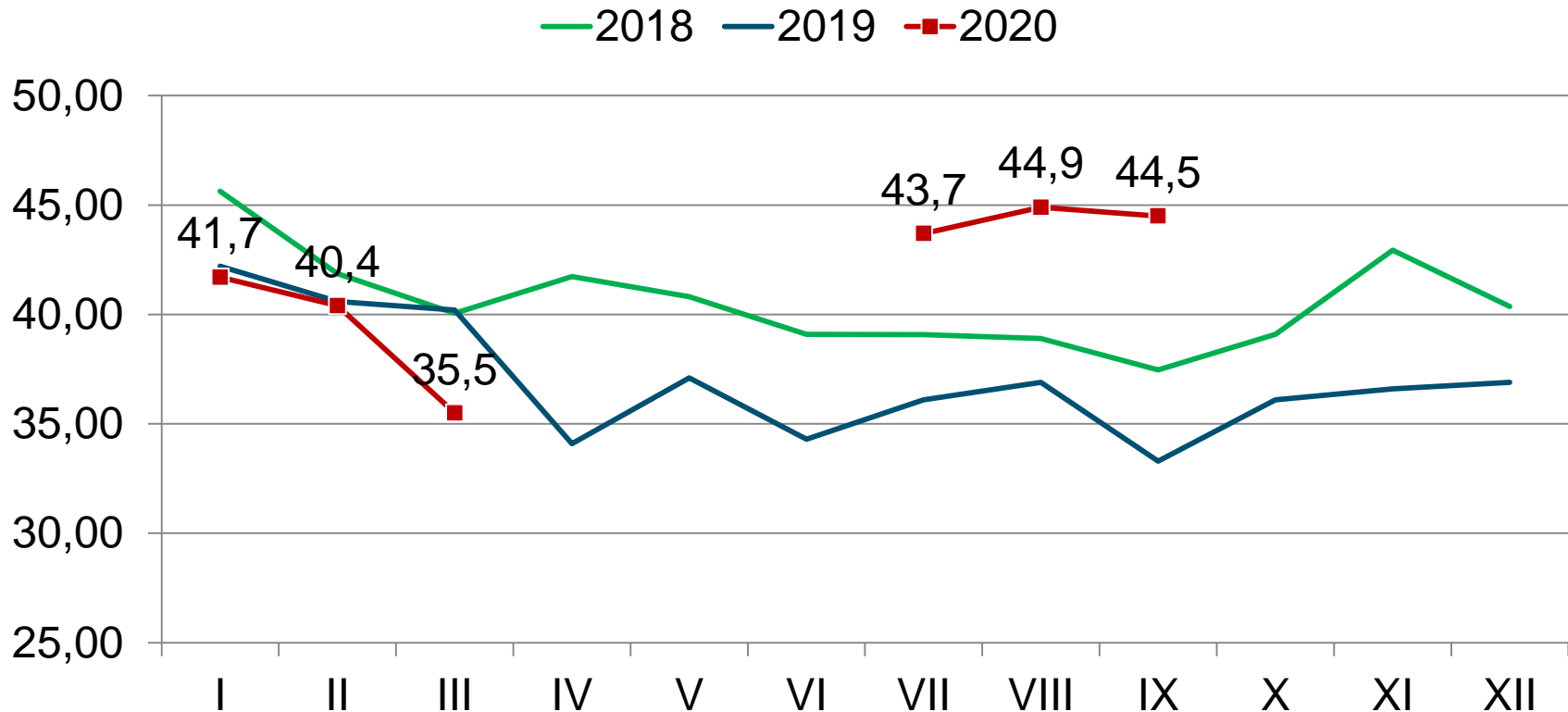




# Ceny prosiąt w Polsce w zł/sztukę



# Ceny prosiąt wyrażone w kg żywca wieprzowego (relacja cen prosięta : żywiec)



W III kwartale 2019 r. przeciętna cena 1 prosięcia była ekwiwalentem 35,0 kg tuczniaka, podczas gdy w III kwartale 2020 r. 44,4 kg, a więc o 27% więcej.



## Import trzody, w tym prosiąt

Lata	Import trzody chlewnej w tys. sztuk	W tym: o masie mniejszej niż 50 kg	2010=100 (%)	
			trzoda	prosięta
2010	2 285	1 718	.	.
2012	3 824	2 971	167,4	172,9
2014	5 559	4 311	243,3	250,9
2016	6 371	5 358	278,8	311,9
2018	7 614	6 808	333,2	396,3
2019 I-VI	3 532	3 201	2019 I–VI = 100	
2020 I-VI	3 487	3 224	98,7	100,7

Pochodzenie importu – Dania, Niemcy, Holandia.



## Handel zagraniczny wieprzowiną w wadze produktu, w tys. ton (łącznie z tłuszczami, bez podrobów)

Wyszczególnienie	I-VI 2019	I-VI 2020	Roczna zmiana obrotów [%]
Eksport	445,3	386,3	86,8
Import	477,7	464,0	97,1
Saldo	-32,4	-77,7	239,8

**Eksport** – Niemcy, Włochy, USA, Słowacja, Czechy, Litwa, Wlk. Brytania, Hongkong, Rumunia, Wietnam (łącznie 67% eksportu).

**Import** – Belgia, Niemcy, Dania, Holandia, Hiszpania (łącznie 88% importu).

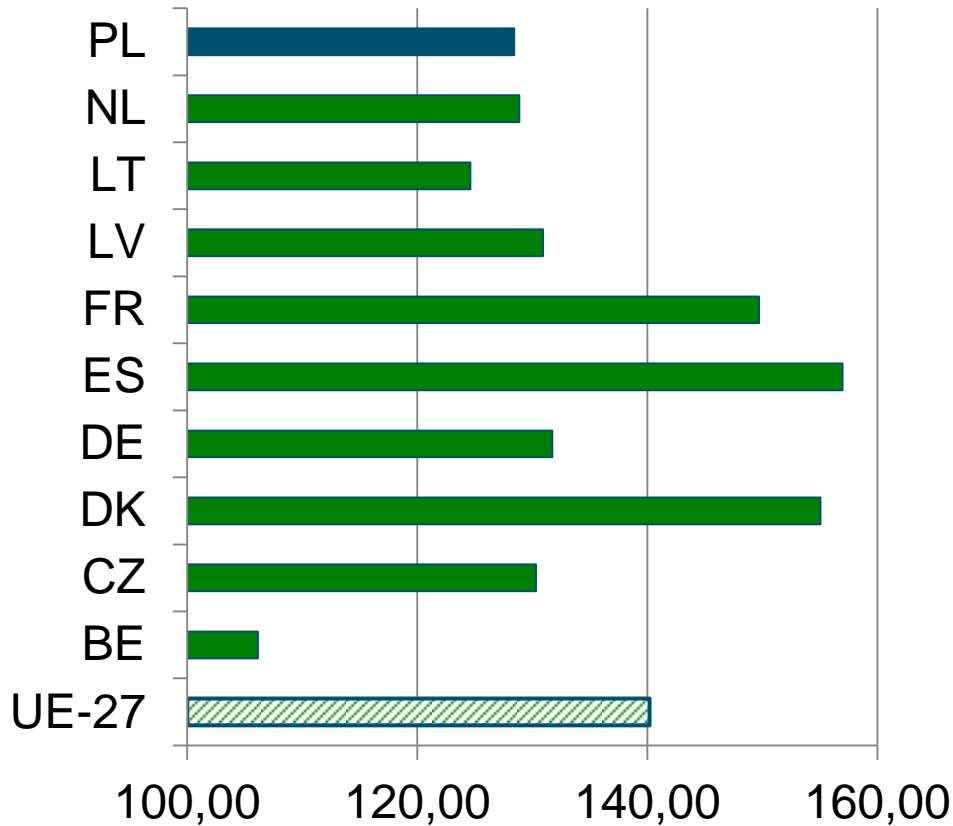


## Handel zagraniczny wieprzowiną w wadze produktu, w tys. ton, (I-IX 2020)

Wyszczególnienie	Eksport	Import	Saldo
Belgia	2 716	148 306	-145 590
Niemcy	33 571	103 493	- 69 922
Holandia	13 083	47 522	- 34 439
Dania	6 488	78 794	- 72 306
Litwa	13 605	1 808	11 797



## Ceny trzody klasy E, w UE-27 w październiku 2020 r.

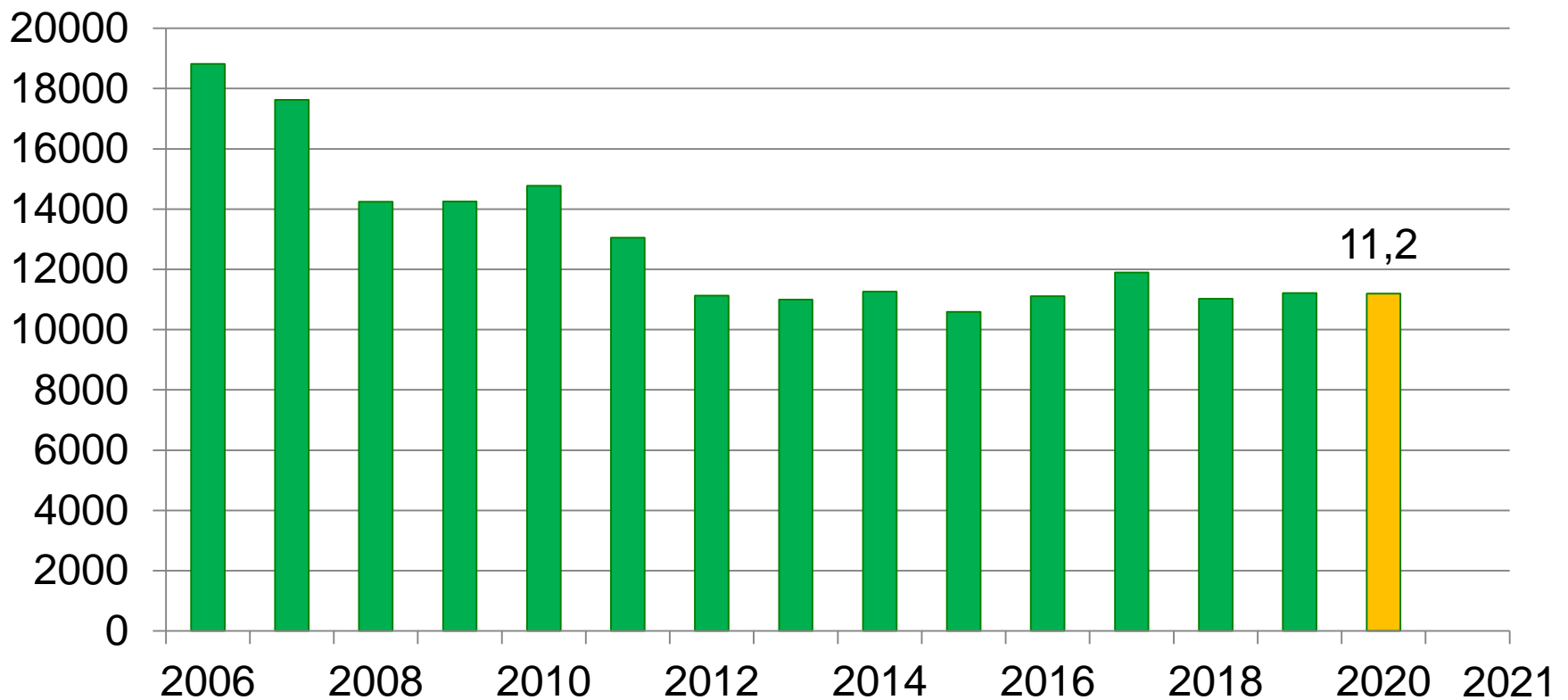


W październiku 2020 r.  
cena w Polsce była:

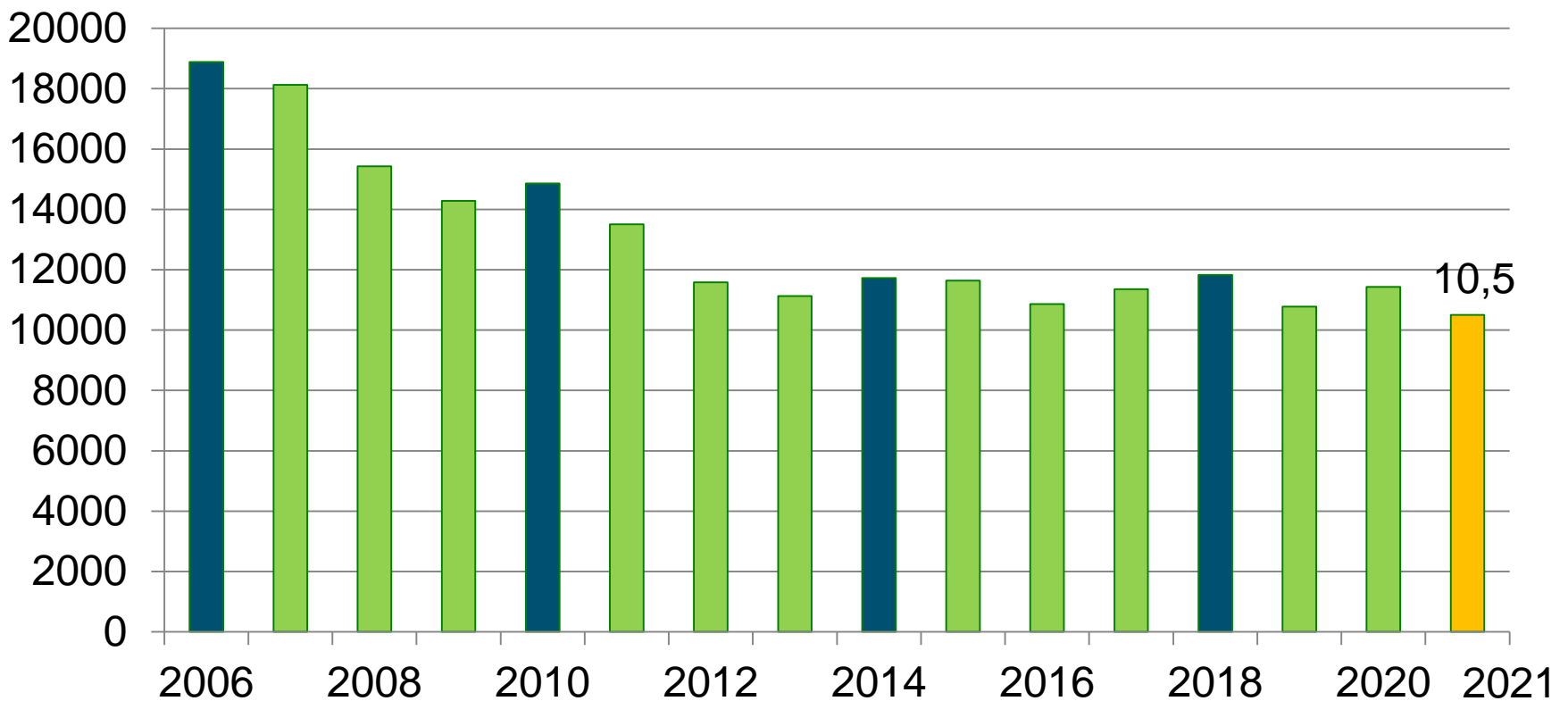
- 21% **wyższa** niż w Belgii
- 0,4% **niższa** niż w Holandii
- 18% **niższa** niż w Hiszpanii
- 17% **niższa** niż w Danii
- 2,5% **niższa** niż w Niemczech
- 8,4% **niższa** od średniej ceny w UE-27



# Pogłowie trzody chlewnej w tys. sztuk (stan w grudniu)



# Pogłowie trzody chlewnej w tys. sztuk (stan w czerwcu)



W czerwcu 2020 r. pogłowie trzody było o 6,0% większe niż w czerwcu 2019 r. ale o 40% mniejsze niż w czerwcu 2006 r.





# Ceny trzody w zł/kg

Miesiące	2018	2019	2020	<u>2019</u> 2018	<u>2020</u> 2019
III	4,63	4,47	6,28	97	140
VI	4,64	5,77	5,57	124	97
IX	4,69	5,94	4,74	127	80
XII	4,19	6,26	4,30	149	69



Dziękuję za uwagę

