

Dochodowość pomorskich gospodarstw rolnych w latach 2004-2018 (cz. II)

W I części artykułu przedstawiono wyniki analizy dochodowości pomorskich gospodarstw rolnych w latach 2004-2018 zestawionych w grupy według powierzchni użytkowanych gruntów rolnych. W II części analizie poddane zostały gospodarstwa zestawione według typu produkcyjnego.



Grupowanie badanych gospodarstw według typu produkcyjnego (specjalizacji)

Dokonano analizy gospodarstw w następujących specjalizacjach:

| Klasyfikacja gospodarstw | Średnia powierzchnia użytków rolnych na gospodarstwo w analizowanej grupie – w ha |
|--------------------------|---|
| Uprawy polowe | 76,96 |
| Krowy mleczne | 36,58 |
| Zwierzęta trawożerne | 36,89 |
| Zwierzęta ziarnożerne | 33,87 |
| Mieszane | 37,41 |

Biorąc pod uwagę średnią powierzchnię użytków rolnych w poszczególnych grupach, gospodarstwa z grupy „uprawy polowe” mieściłyby się w grupie obszarowej „bardzo duże (ha>50)”, natomiast wszystkie pozostałe typy produkcyjne byłyby w grupie obszarowej „duże (30<ha<=50)”.

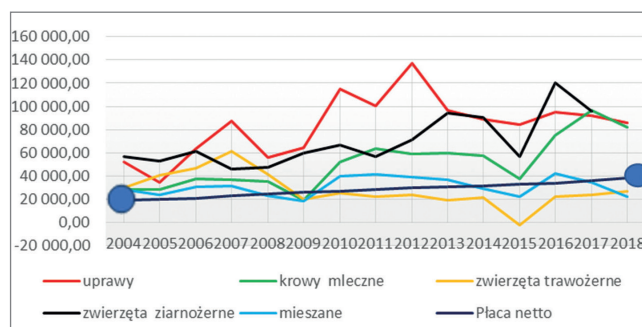
Wyniki analizy

1. Dochód na osobę pełnozatrudnioną (z uwzględnieniem dotacji)

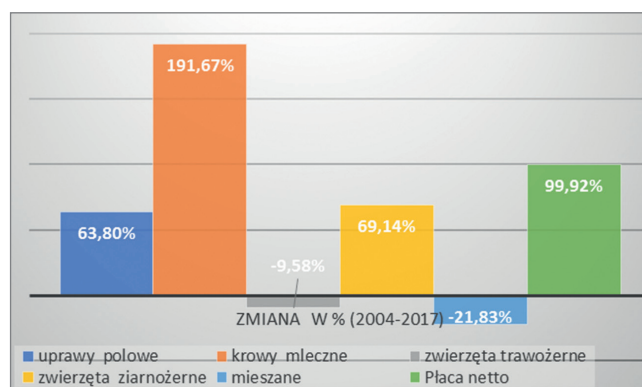
Dochód rolniczy, także w grupowaniu według typów produkcyjnych, cechował się we wszystkich grupach znacz-

ną zmiennością, z bardzo wyraźnymi spadkami w latach 2008-2009 oraz w roku 2015 i wzrostami w roku 2007, 2010, 2012 i 2016. Od roku 2009 gospodarstwa wyspecjalizowane w hodowli zwierząt trawożernych (bydło mięsne) uzyskiwały dochód rolniczy na osobę pełnozatrudnioną poniżej przeciętnej płacy netto osób zatrudnionych na umowę o pracę. Blisko poziomu płacy netto utrzymywały się dochody rolników z gospodarstw w typie „mieszane”.

Wykres 1.
Dochód rolniczy na osobę pełnozatrudnioną (w PLN)



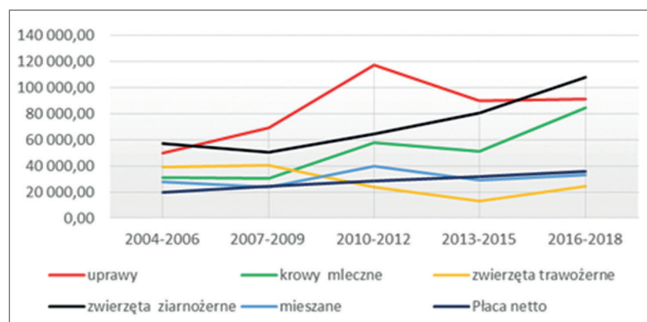
Wykres 2.
Zmiana 2018-2004 w %



W porównaniu do roku 2004, w roku 2018 sytuacja w gospodarstwach rolnych przedstawiała się różnie w zależności od typu produkcyjnego. Najwyższy wzrost procentowy zanotowano w gospodarstwach utrzymujących krowy mleczne. Natomiast najgorsza sytuacja była w gospodarstwach niewyspecjalizowanych (mieszane) oraz z bydłem opasowym (trawożerne), w których w stosunku do dochodu na osobę pełnozatrudnioną w roku 2004, w roku 2018 zanotowano dochód niższy (odpowiednio – około 22% w typie „mieszane” i około 10% w typie „trawożerne”).

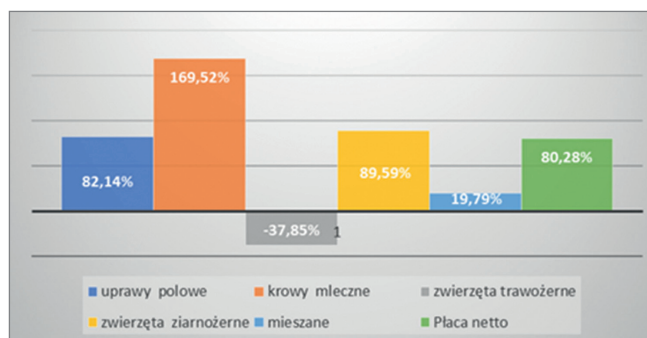
Na wykresach 3 i 4 przedstawiono kształtowanie się dochodu i dynamiki wzrostu przy zastosowaniu średnich 3-letnich.

Wykres 3.
Dochód rolniczy na osobę pełnozatrudnioną (w PLN)



W tym ujęciu dochód na osobę pełnozatrudnioną osiągał najlepsze wyniki w gospodarstwach o profilu „ziarnożerne” oraz „krowy mleczne”. Sytuacja dochodowa w typie „uprawy polowe” jest stabilna, ale średnio w latach 2016-2018 znacząco gorsza od osiągniętej w latach 2010-2012. Najniższą dochodowością cechują się gospodarstwa w typie „zwierzęta trawożerne” oraz „mieszane”.

Wykres 4.
Zmiana % (2016-2018/2004-2006)



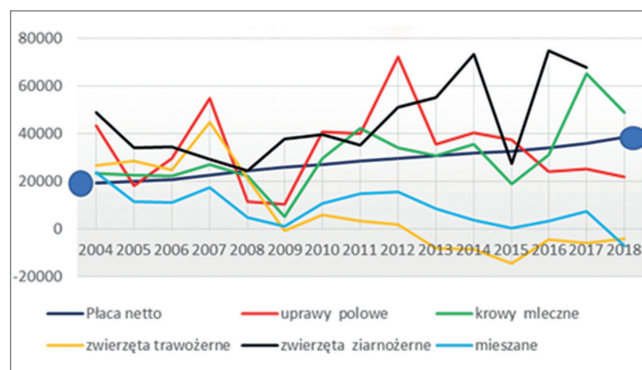
W ujęciu średnich 3-letnich, dla średniej z lat 2016-2018 w porównaniu do średniej z lat 2004-2006, wskaźniki wzrostu wyższe od odpowiadającego im wskaźnika dotyczącego przeciętnej płacy netto, zanotowano w typach: krowy mleczne, ziarnożerne oraz w bardzo niewielkim zakresie – uprawy polowe.



2. Dochód na osobę pełnozatrudnioną (bez uwzględnienia dotacji)

Wykres 5 wskazuje wpływ dotacji na dochodowość prowadzenia działalności rolniczej, a tym samym kształtowanie się dochodów rolników.

Wykres 5.
Dochód rolniczy na osobę pełnozatrudnioną bez dotacji (PLN)

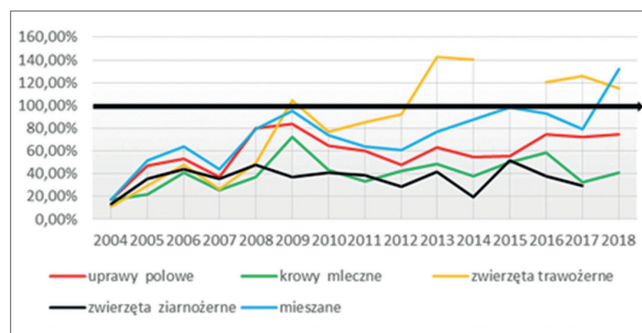


Bez uwzględnienia dotacji sytuacja dochodowa rolników uległaby znaczącemu pogorszeniu. W okresach dekonjunktury na rynkach rolnych, praktycznie każda z grup specjalizacyjnych osiągała dochody na osobę pełnozatrudnioną poniżej przeciętnej płacy netto osób zatrudnionych na umowę o pracę. Od początku badań poniżej poziomu przeciętnej płacy netto znajdują się dochody rolników prowadzących gospodarstwa niewyspecjalizowane. Od 2008 r. poniżej tej krzywej są także dochody właścicieli gospodarstw z bydlętem opasowym. Od roku 2015 poziom przeciętnej płacy netto nie przekraczały także gospodarstwa w typie „produkcja polowa”.

3. Wpływ dotacji do działalności operacyjnej na kształtowanie się dochodu rolniczego na osobę pełnozatrudnioną

Z analizy danych rachunkowych wynika, że najniższy stopień uzależnienia od dotacji do działalności operacyjnej, wśród badanych typów produkcyjnych gospodarstw, cechuje gospodarstwa w typie „ziarnożerne” oraz „krowy mleczne”. W przypadku gospodarstw w typie „trawożerne”, dotacje od roku 2012 przekraczają 100% w dochodzie, czyli nie tylko stanowią cały dochód, ale także pokrywają stratę na tej działalności. Taka sama sytuacja w wystąpiła w 2018 r. w typie „mieszane”.

Wykres 6.
Udział dotacji w dochodzie na osobę pełnozatrudnioną w %

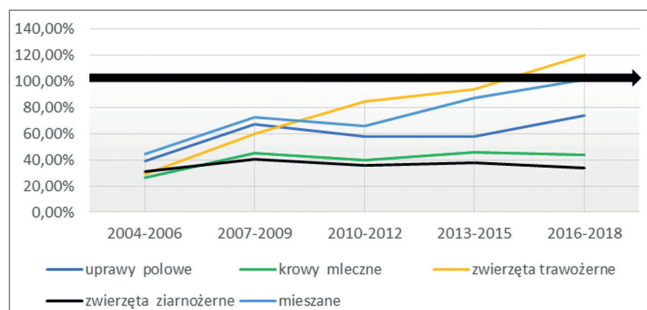


Analiza prowadzona na średnich 3-letnich wskazuje na systematyczny wzrost udziału dotacji w dochodzie:

- w typie trawożerne – od 2004-2006,
- w typie mieszane - od 2010-2012,
- w typie uprawy polowe – od 2013-2015.

Wykres 7

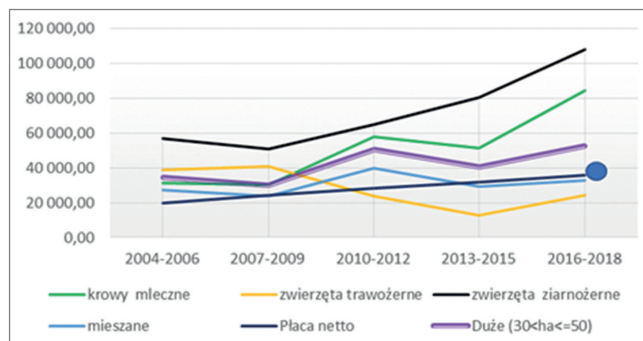
Udział dotacji w dochodzie na osobę pełnozatrudnioną w PLN



Biorąc pod uwagę fakt, że analizowane typy produkcyjne gospodarstw, poza gospodarstwami w typie „uprawy polowe”, mieściły się w tej samej grupie obszarowej gospodarstw dużych (30<ha<=50), to porównanie (wykres 8) wskazuje, że uzyskiwały one znacząco wyższy dochód na osobę pełnozatrudnioną, aniżeli wyniki średnie uzyskiwane w tej grupie obszarowej. Przewaga gospodarstw wyspecjalizowanych zaczęła się wyraźnie uwidaczniać od 2008 r. Wyjątkiem od tej prawidłowości była dochodowość w gospodarstwach trawożernih, które osiągały najniższe wyniki finansowe.

Wykres 8

Dochód rolniczy na osobę pełnozatrudnioną (w PLN)



Wnioski

1. Dane rachunkowe wskazują, że w okresie analizowanych 15 lat znacznie lepszą strategią zarządzania gospodarstwem była specjalizacja w kierunku produkcji mleka krowiego lub produkcji zwierząt ziarnożernih. Gospodarstwa wyspecjalizowane w tych kierunkach produkcji osiągały w ramach określonych parametrów obszarowych gospodarstwa, znacząco wyższe dochody od niewyspecjalizowanych.
2. Dochody rolnicze w gospodarstwach typu produkcja mleka i produkcja zwierząt ziarnożernih były także znacznie słabiej uzależnione od czynników pozarynkowych (dotacji do działalności operacyjnej).

Daniel Roszak