

## **ROLNICTWO W LICZBACH**



Spis treści:

Informacje ogólne	3 - 14
Produkcja roślinna	15 - 30
Produkcja zwierzęca	31 - 47

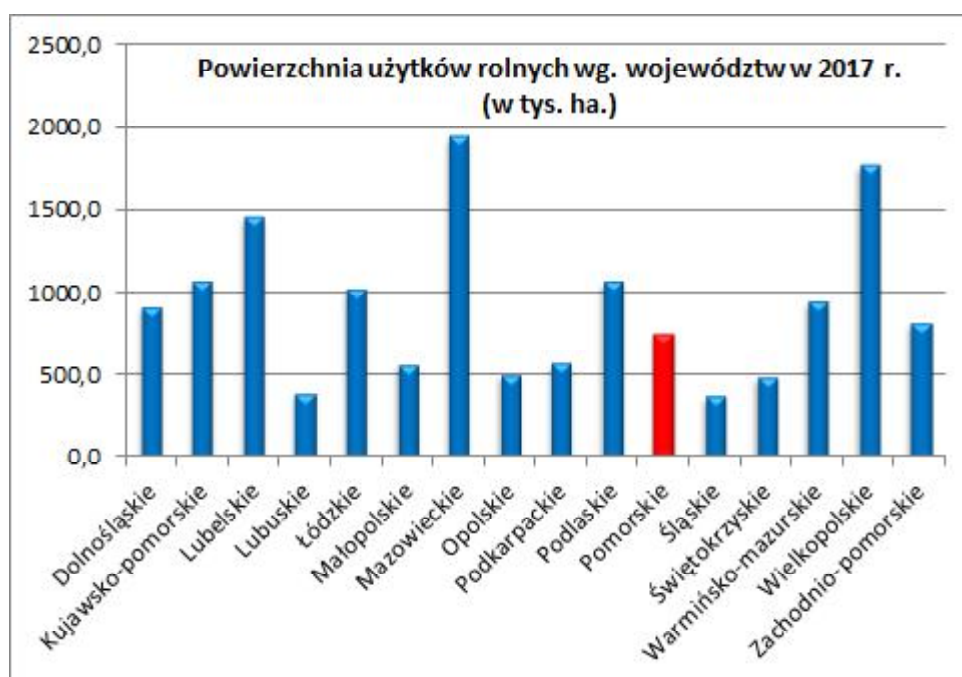
# ROLNICTWO POMORSKIE NA TLE KRAJU W LICZBACH

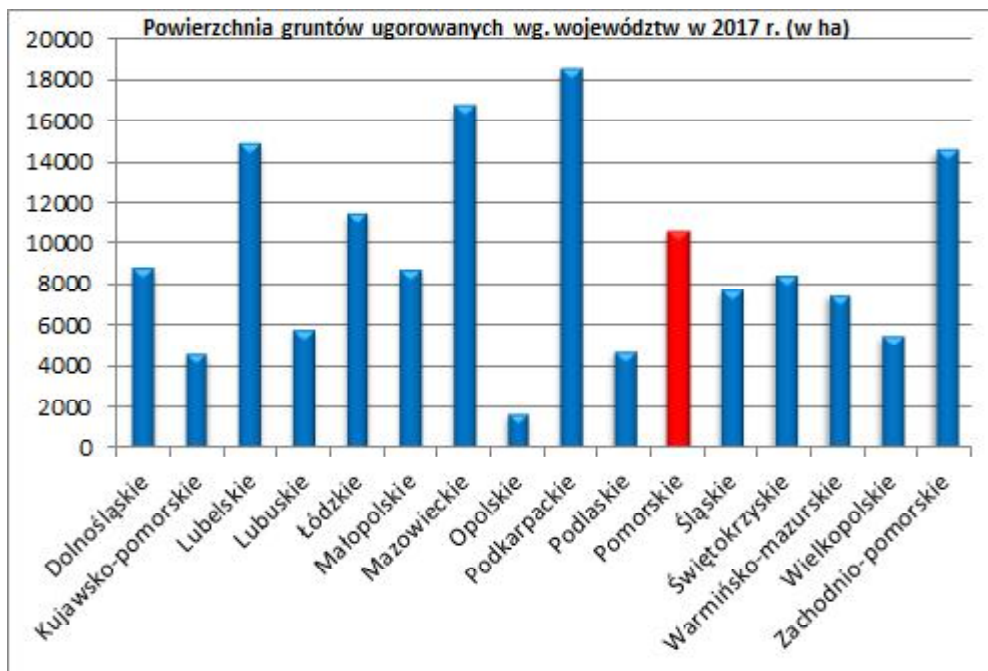
## INFORMACJE OGÓLNE

(Źródło informacji ROCZNIK STATYSTYCZNY ROLNICTWA 2018 Głównego Urzędu Statystycznego opublikowany 28 lutego 2019 r.)

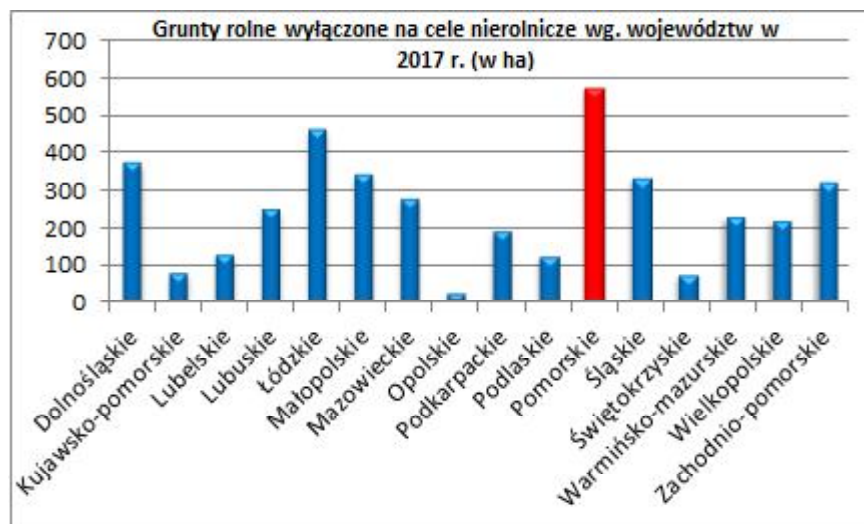
POWIERZCHNIA UŻYTKÓW ROLNYCH WEDŁUG WOJEWÓDZTW	
Województwo	2017
	według grup obszarowych w tys. ha
<b>POLSKA</b>	<b>14620,3</b>
Dolnośląskie	916,6
Kujawsko-pomorskie	1065,6
Lubelskie	1455,8
Lubuskie	390,7
Łódzkie	1017,7
Małopolskie	564,6
Mazowieckie	1939,6
Opolskie	503,0
Podkarpackie	568,4
Podlaskie	1064,1
<b>Pomorskie</b>	<b>748,2</b>
Śląskie	371,4
Świętokrzyskie	486,2
Warmińsko-mazurskie	943,1
Wielkopolskie	1772,0
Zachodnio-pomorskie	812,9

POWIERZCHNIA GRUNTÓW UGOROWANYCH WEDŁUG WOJEWÓDZTW	
Województwo	2017
	w ha (ogółem)
<b>POLSKA</b>	<b>150390</b>
Dolnośląskie	8819
Kujawsko-pomorskie	4596
Lubelskie	14904
Lubuskie	5821
Łódzkie	11473
Małopolskie	8707
Mazowieckie	16796
Opolskie	1656
Podkarpackie	18483
Podlaskie	4746
<b>Pomorskie</b>	<b>10608</b>
Śląskie	7734
Świętokrzyskie	8479
Warmińsko-mazurskie	7498
Wielkopolskie	5473
Zachodnio-pomorskie	14597





<b>GRUNTY ROLNE WYŁĄCZONE NA CELE NIEROLNICZE WEDŁUG WOJEWÓDZTW</b>	
Województwo	<b>2017</b>
	w ha (ogółem)
<b>POLSKA</b>	<b>4009</b>
Dolnośląskie	372
Kujawsko-pomorskie	79
Lubelskie	128
Lubuskie	249
Łódzkie	461
Małopolskie	342
Mazowieckie	279
Opolskie	25
Podkarpackie	194
Podlaskie	124
<b>Pomorskie</b>	<b>574</b>
Śląskie	334
Świętokrzyskie	77
Warmińsko-mazurskie	232
Wielkopolskie	221
Zachodnio-pomorskie	320



<b>MELIORACJE PODSTAWOWE WEDŁUG WOJEWÓDZTW</b>		
Województwo	<b>2016</b>	
	Rzeki i kanały w km	Wały w km
<b>POLSKA</b>	<b>75297</b>	<b>8451</b>
Dolnośląskie	6282	1311
Kujawsko-pomorskie	3282	179
Lubelskie	4909	188
Lubuskie	4018	818
Łódzkie	3946	161
Małopolskie	3755	1023
Mazowieckie	7965	602
Opolskie	2905	380
Podkarpackie	3892	635
Podlaskie	4368	31
<b>Pomorskie</b>	<b>4735</b>	<b>657</b>
Śląskie	2344	340
Świętokrzyskie	2579	346
Warmińsko-mazurskie	6470	435
Wielkopolskie	7067	786
Zachodnio-pomorskie	6781	559

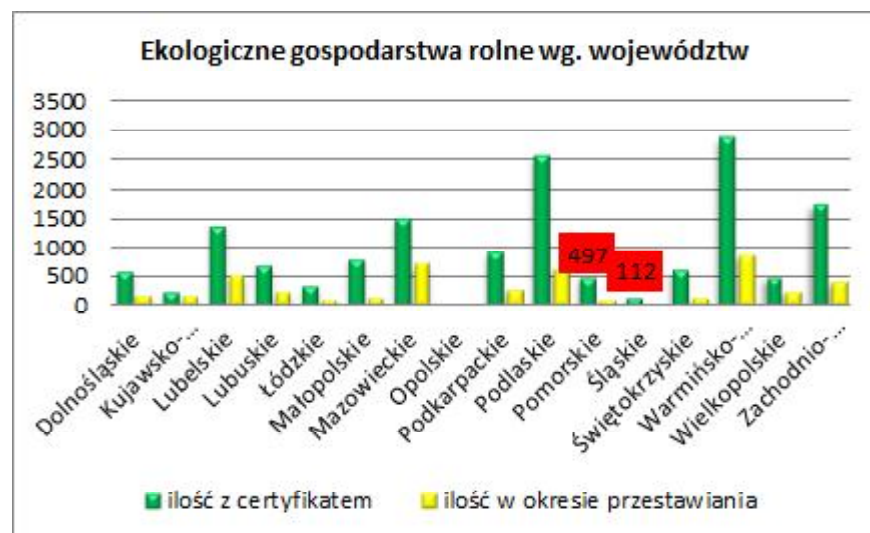
<b>ZALESIENIA UŻYTKÓW ROLNYCH NIEPRZYDATNYCH DO PRODUKCJI ROLNEJ ORAZ NIEUŻYTKÓW WEDŁUG WOJEWÓDZTW</b>		
Województwo	<b>2017</b>	
	las publiczne-ha	las prywatne -ha
<b>POLSKA</b>	<b>576,4</b>	<b>1051,7</b>
Dolnośląskie	38,6	9,8
Kujawsko-pomorskie	11,6	51,9
Lubelskie	11,4	178,7
Lubuskie	18,8	53,1
Łódzkie	18,2	118,4
Małopolskie	21,7	20,1
Mazowieckie	25,6	104,8
Opolskie	16,5	16,7
Podkarpackie	20,5	85,6
Podlaskie	24,2	125,4
<b>Pomorskie</b>	<b>30,8</b>	<b>20,8</b>
Śląskie	3,4	15,1
Świętokrzyskie	1,3	99,7
Warmińsko-mazurskie	79,6	89,3
Wielkopolskie	54,1	48,4
Zachodnio-pomorskie	200,2	14,0

## EKOLOGICZNE GOSPODARSTWA ROLNE WEDŁUG WOJEWÓDZTW

Województwo	2017	
	ilość z certyfikatem	ilość w okresie przestawiania
<b>POLSKA</b>	<b>15470</b>	<b>4787</b>
Dolnośląskie	573	168
Kujawsko-pomorskie	260	159
Lubelskie	1387	517
Lubuskie	706	242
Łódzkie	354	123
Małopolskie	805	129
Mazowieckie	1507	708
Opolskie	48	9
Podkarpackie	912	282
Podlaskie	2576	635
<b>Pomorskie</b>	<b>497</b>	<b>112</b>
Śląskie	132	30
Świętokrzyskie	614	126
Warmińsko-mazurskie	2870	875
Wielkopolskie	483	253
Zachodnio-pomorskie	1746	419

## EKOLOGICZNE GOSPODARSTWA ROLNE WEDŁUG WOJEWÓDZTW

Województwo	2017	
	pow. użytków rolnych w ha (gosp. z certyfikatem)	pow. użytków rolnych w ha (gosp. w okresie przestawiania)
<b>POLSKA</b>	<b>383245</b>	<b>111733</b>
Dolnośląskie	21605	5937
Kujawsko-pomorskie	6198	2133
Lubelskie	22938	6063
Lubuskie	27323	10600
Łódzkie	7431	1829
Małopolskie	9275	1416
Mazowieckie	33883	10465
Opolskie	2189	601
Podkarpackie	12525	2824
Podlaskie	45015	8536
<b>Pomorskie</b>	<b>16498</b>	<b>5921</b>
Śląskie	2973	753
Świętokrzyskie	8343	1627
Warmińsko-mazurskie	80817	26250
Wielkopolskie	19663	5726
Zachodnio-pomorskie	66568	21052



### GOSPODARSTWA ROLNE w woj. pomorskim w 2013 r.

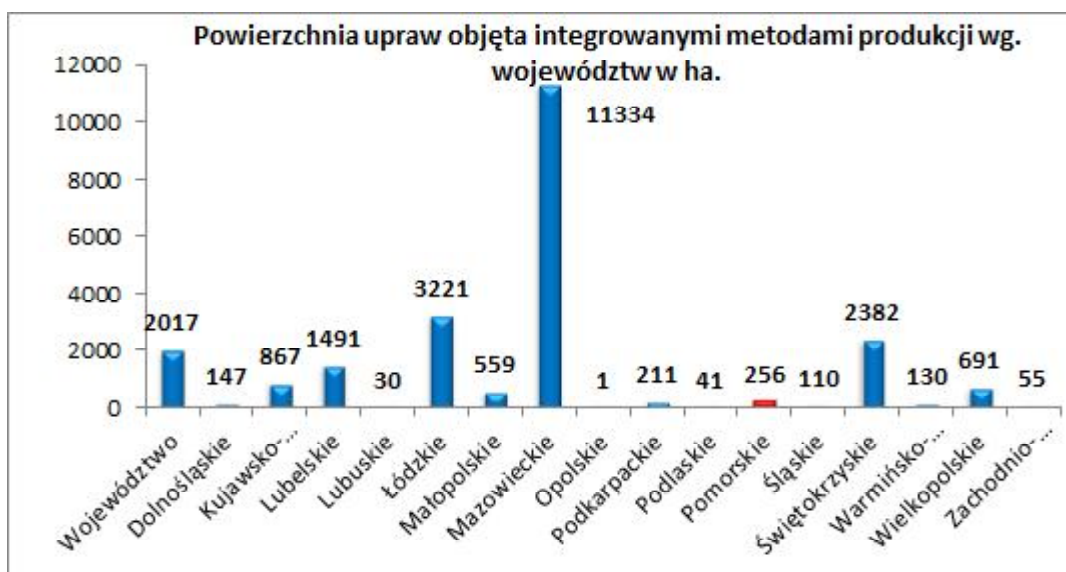
grupy obszarowe użytków rolnych	ogółem
<b>ogółem</b>	<b>39956</b>
0-1ha	727
1-2ha	5037
2-3ha	3852
3-5ha	4810
5-10ha	8478
10-15ha	6019
15-20ha	3265
20-30ha	3155
30-50ha	2367
50-100ha	1383
100 i więcej	864



POWIERZCHNIA UPRAW OBJĘTA INTEGROWANYMI METODAMI PRODUKCJI WEDŁUG WOJEWÓDZTW (ha)	
Województwo	2017
<b>POLSKA</b>	<b>21525</b>
Dolnośląskie	147
Kujawsko-pomorskie	867
Lubelskie	1491
Lubuskie	30
Łódzkie	3221
Małopolskie	559
Mazowieckie	11334
Opolskie	1

POWIERZCHNIA UPRAW OBJĘTA INTEGROWANYMI METODAMI PRODUKCJI WEDŁUG WOJEWÓDZTW (ha)	
Województwo	2017
<b>POLSKA</b>	<b>21525</b>
Podkarpackie	211
Podlaskie	41
<b>Pomorskie</b>	<b>256</b>
Śląskie	110
Świętokrzyskie	2382
Warmińsko-mazurskie	130
Wielkopolskie	691
Zachodnio-pomorskie	55

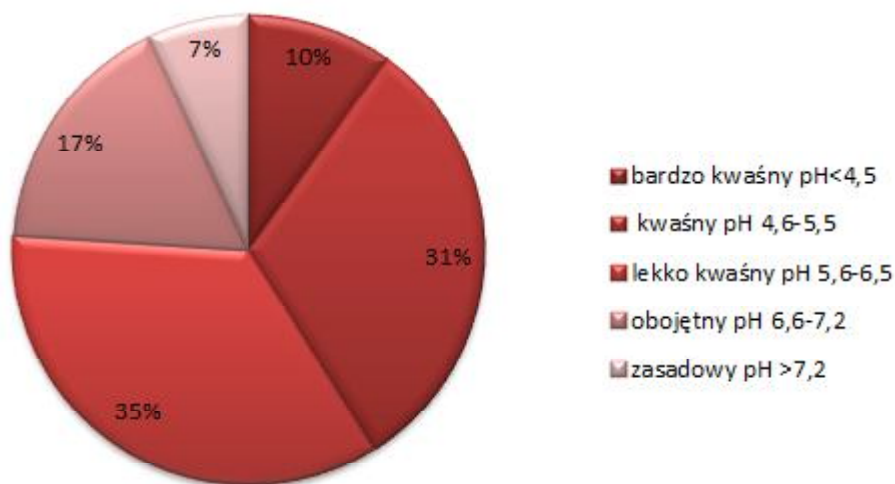
\*dane Głównego Inspektoratu Ochrony Roślin i Nasiennictwa



## STRUKTURA ODCZYNU GLEB WEDŁUG WOJEWÓDZTW W LATACH 2014-2017

Województwo	Przebadana powierzchnia w tys.ha	Odczyn gleby w %				
		bardzo kwaśny pH<4,5	kwaśny pH 4,6-5,5	lekko kwaśny pH 5,6-6,5	obojętny pH 6,6-7,2	zasadowy pH>7,2
<b>POLSKA</b>	<b>3613,3</b>	<b>12</b>	<b>25</b>	<b>35</b>	<b>19</b>	<b>9</b>
Dolnośląskie	380,9	7	21	44	20	8
Kujawsko-pomorskie	349,8	7	18	31	25	19
Lubelskie	96,9	15	25	27	17	16
Lubuskie	139,7	10	27	40	16	7
Łódzkie	137,9	23	32	30	11	4
Małopolskie	33,4	23	28	24	13	12
Mazowieckie	196,2	22	30	28	14	6
Opolskie	248,4	3	14	51	29	3
Podkarpackie	80,4	25	33	24	12	6
Podlaskie	95,2	22	36	26	12	4
<b>Pomorskie</b>	<b>313,8</b>	<b>10</b>	<b>31</b>	<b>35</b>	<b>17</b>	<b>7</b>
Śląskie	100,5	12	22	41	20	5
Świętokrzyskie	35,8	16	20	23	21	20
Warmińsko-mazurskie	394,8	10	28	34	22	6
Wielkopolskie	568,9	11	23	35	19	12
Zachodnio-pomorskie	440,6	9	26	37	17	11

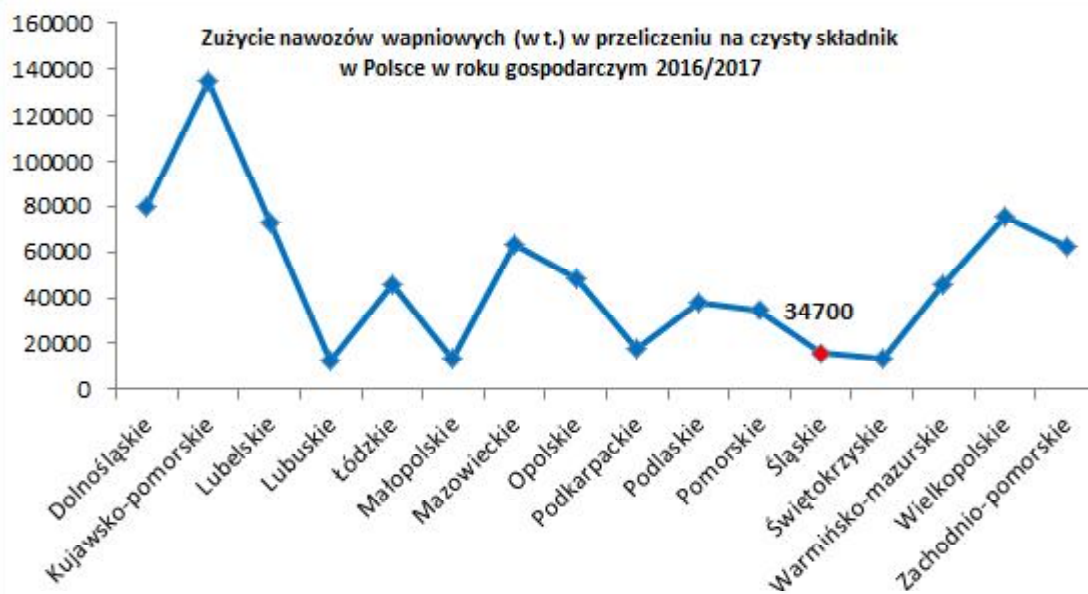
**Struktura odczynu gleb w woj. pomorskim w latach 2014-2017**



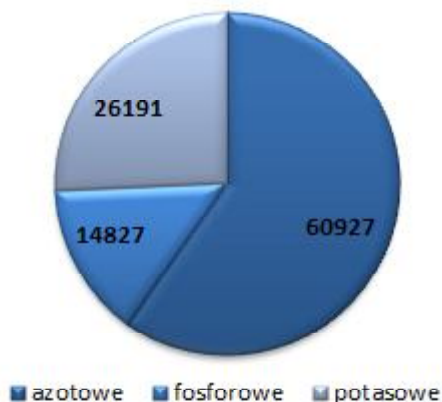


**ZUŻYCIE NAWOZÓW MINERALNYCH LUB CHEMICZNYCH ORAZ WAPNIOWYCH  
W PRZELICZENIU NA CZYSTY SKŁADNIK WEDŁUG WOJEWÓDZTW W ROKU  
GOSPODARCZYM 2016/2017**

Województwo	Nawozy w apniow e w t.	Nawozy mineralne lub chemiczne w t.		
		azotow e	fosforow e	potasow e
<b>POLSKA</b>	<b>774871</b>	<b>1150601</b>	<b>343435</b>	<b>555796</b>
Dolnośląskie	79955	93044	24404	42930
Kujawsko-pomorskie	135238	124302	34827	55450
Lubelskie	72832	122987	47374	71054
Lubuskie	12618	23504	5863	10943
Łódzkie	45662	77885	23637	39490
Małopolskie	13021	26651	9942	16324
Mazowieckie	63394	130747	36689	60080
Opolskie	48480	55032	15684	24958
Podkarpackie	17513	23580	8879	14283
Podlaskie	37838	63420	21853	31344
<b>Pomorskie</b>	<b>34700</b>	<b>60927</b>	<b>14827</b>	<b>26191</b>
Śląskie	15700	25522	7752	12859
Świętokrzyskie	13782	31094	9778	15188
Warmińsko-mazurskie	46114	69738	15585	24560
Wielkopolskie	75663	157621	49875	82384
Zachodnio-pomorskie	62361	64547	16466	28300



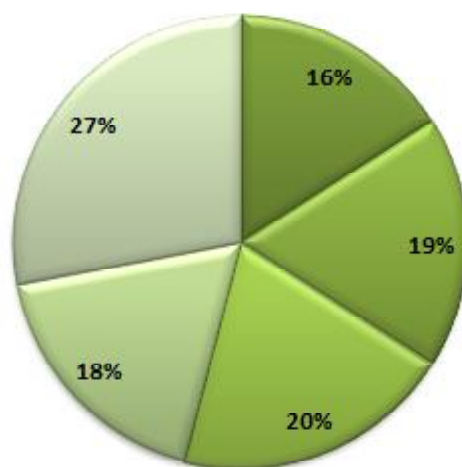
**Zużycie nawozów mineralnych i chemicznych w przeliczeniu na  
czysty składnik (w t.) w woj. pomorskim w roku gospodarczym  
2016/2017**



## POTRZEBY WAPNOWANIA GLEB WEDŁUG WOJEWÓDZTW W LATACH 2014-2017

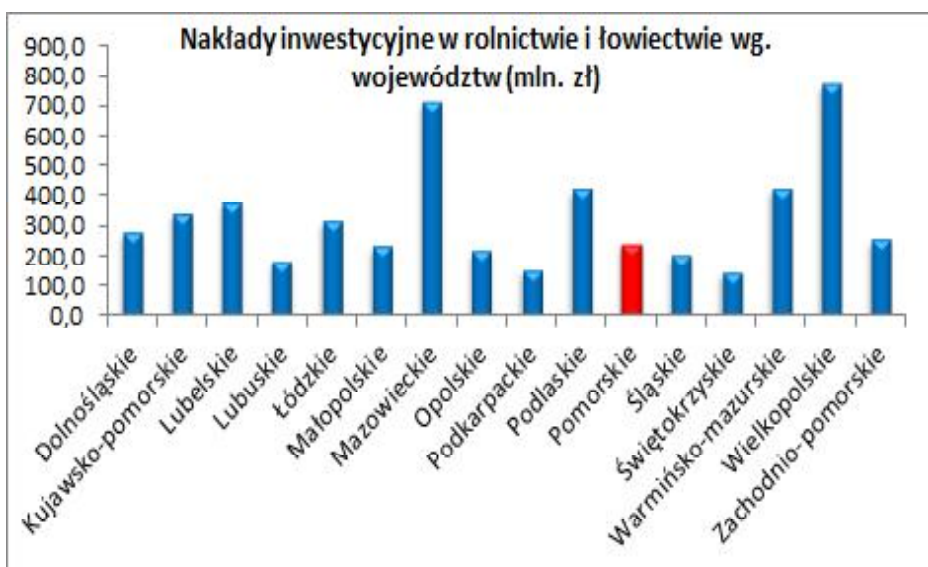
Województwo	Przebadana powierzchnia w tys. ha	Potrzeby wapnowania w %				
		konieczne	potrzebne	wskazane	ograniczone	zbędne
<b>POLSKA</b>	<b>3613,3</b>	<b>18</b>	<b>14</b>	<b>17</b>	<b>18</b>	<b>33</b>
Dolnośląskie	380,9	17	15	22	22	24
Kujawsko-pomorskie	349,8	10	10	13	16	51
Lubelskie	96,9	23	13	14	15	35
Lubuskie	139,7	11	13	18	20	38
Łódzkie	137,9	26	18	17	15	24
Małopolskie	33,4	42	14	13	10	21
Mazowieckie	196,2	26	16	16	15	27
Opolskie	248,4	9	15	29	29	18
Podkarpackie	80,4	47	15	12	11	15
Podlaskie	95,2	26	19	17	13	25
<b>Pomorskie</b>	<b>313,8</b>	<b>16</b>	<b>18</b>	<b>20</b>	<b>18</b>	<b>28</b>
Śląskie	100,5	23	15	20	20	22
Świętokrzyskie	35,8	22	11	11	12	44
Warmińsko-mazurskie	394,8	18	16	18	19	29
Wielkopolskie	568,9	12	11	15	18	44
Zachodnio-pomorskie	440,6	11	12	16	19	42

Potrzeby wapnowania gleb w woj. pomorskim w latach 2014-2017

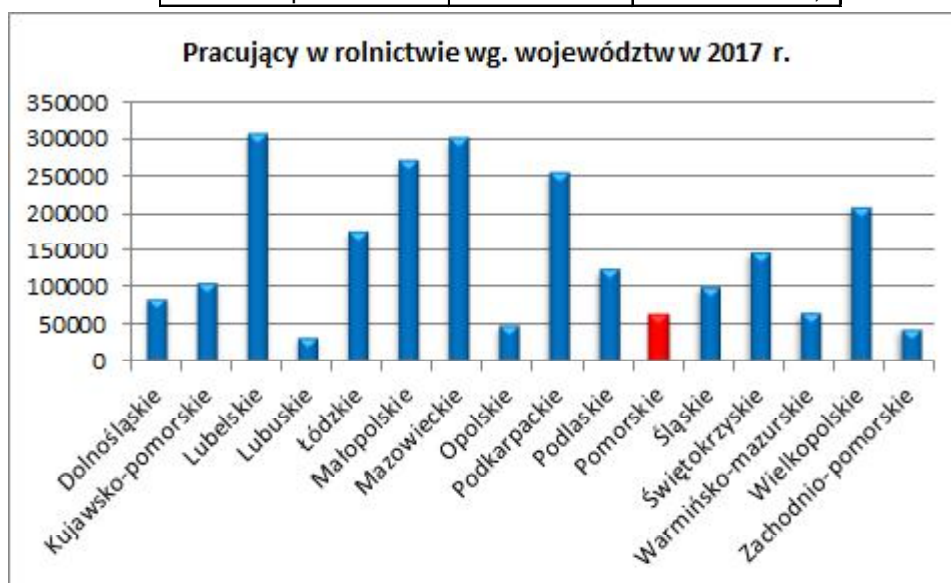


■ konieczne 
 ■ potrzebne 
 ■ wskazane 
 ■ ograniczone 
 ■ zbędne

NAKLĄDY INWESTYCYJNE W ROLNICTWIE I ŁOWIECTWIE WEDŁUG WOJEWÓDZTW (MLN zł)	
Województwo	2017
<b>POLSKA</b>	<b>5270,4</b>
Dolnośląskie	279,3
Kujawsko-pomorskie	342,8
Lubelskie	379,3
Lubuskie	179,9
Łódzkie	315,6
Małopolskie	231,7
Mazowieckie	713,6
Opolskie	217,8
Podkarpackie	152,5
Podlaskie	423
<b>Pomorskie</b>	<b>239,6</b>
Śląskie	201,5
Świętokrzyskie	143,8
Warmińsko-mazurskie	425,2
Wielkopolskie	771
Zachodnio-pomorskie	253,8



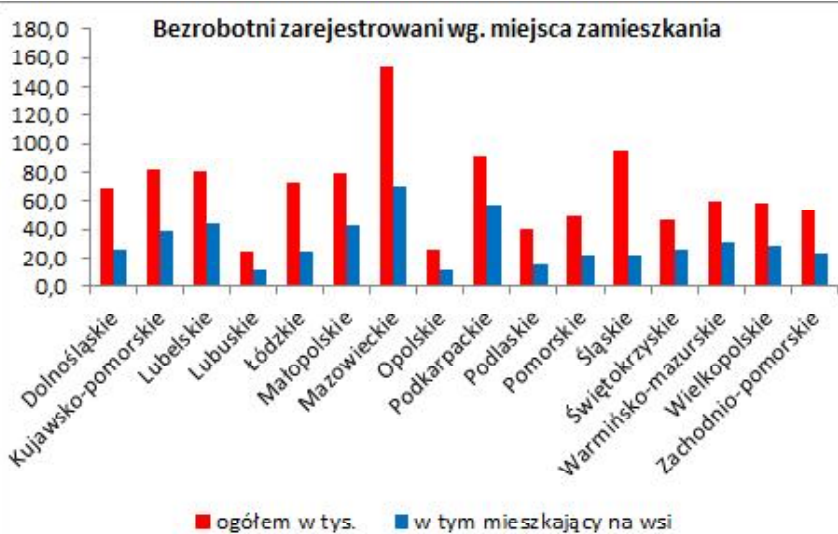
PRACUJĄCY W ROLNICTWIE WEDŁUG WOJEWÓDZTW		
Województwo	2017	
	ogółem	na 100 ha użytków rolnych
<b>POLSKA</b>	<b>2332003</b>	<b>16,1</b>
Dolnośląskie	83845	9,2
Kujawsko-pomorskie	105069	9,9
Lubelskie	305735	21,1
Lubuskie	32844	8,5
Łódzkie	177505	17,5
Małopolskie	270479	48,5
Mazowieckie	300032	15,6
Opolskie	48320	9,6
Podkarpackie	255638	46,0
Podlaskie	124265	11,7
<b>Pomorskie</b>	<b>62180</b>	<b>8,4</b>
Śląskie	99483	27,3
Świętokrzyskie	147887	30,7
Warmińsko-mazurskie	65314	7,1
Wielkopolskie	208946	11,8
Zachodnio-pomorskie	44461	5,5



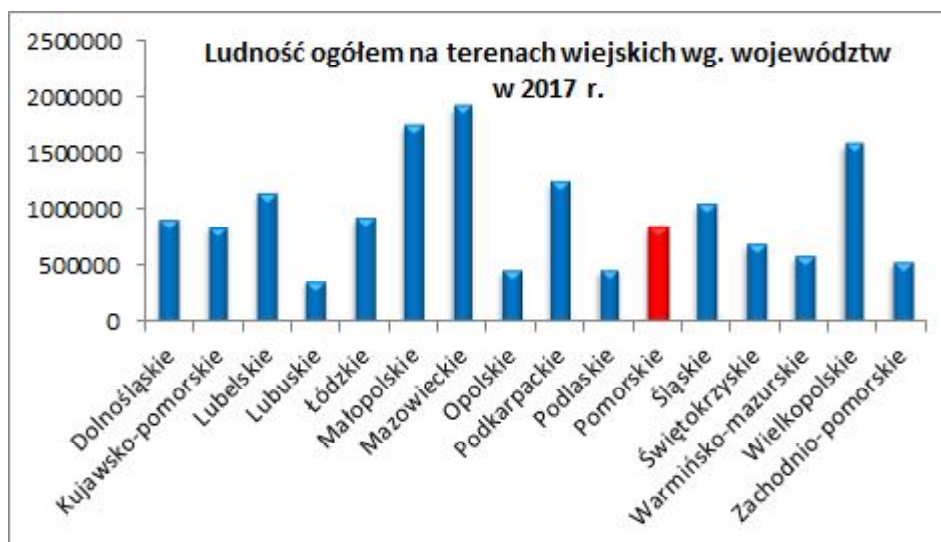
**PRZECIĘTNE TRWANIE ŻYCIA WEDŁUG WOJEWÓDZTW W 2017 r.**

Województwo	Ogółem		Miasta		Wieś	
	mężczyźni	kobiety	mężczyźni	kobiety	mężczyźni	kobiety
<b>POLSKA</b>	<b>74,0</b>	<b>81,8</b>	<b>74,4</b>	<b>81,8</b>	<b>73,3</b>	<b>81,8</b>
Dolnośląskie	73,5	81,1	73,9	81,2	72,6	80,6
Kujawsko-pomorskie	74,0	81,0	74,1	81,0	73,7	80,8
Lubelskie	73,6	82,2	74,8	82,3	72,6	82,1
Lubuskie	73,4	81,2	73,9	81,6	72,4	80,2
Łódzkie	71,9	80,8	72,1	80,4	71,6	81,4
Małopolskie	75,4	82,6	75,8	82,5	75,0	82,7
Mazowieckie	74,0	82,1	75,0	82,2	72,4	81,7
Opolskie	74,1	81,6	74,9	81,7	73,3	81,2
Podkarpackie	75,6	83,1	76,5	83,0	74,9	83,1
Podlaskie	74,2	82,9	75,1	83,0	73,1	82,5
<b>Pomorskie</b>	<b>74,8</b>	<b>81,7</b>	<b>75,2</b>	<b>81,7</b>	<b>74,0</b>	<b>81,3</b>
Śląskie	73,4	80,8	73,2	80,5	73,9	81,6
Świętokrzyskie	73,8	82,2	74,6	82,0	73,2	82,3
Warmińsko-mazurskie	73,0	81,4	73,8	82,0	71,8	80,2
Wielkopolskie	74,1	81,6	74,5	81,9	73,5	81,1
Zachodniopom.	73,7	81,2	74,0	81,3	72,9	80,8

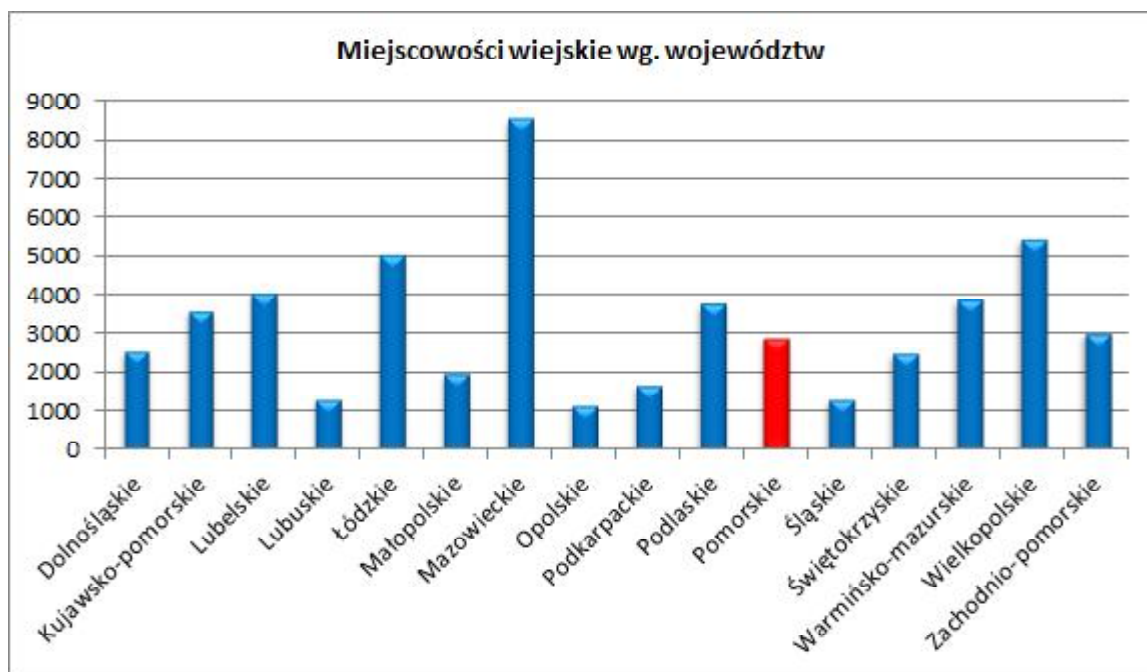
<b>BEZROBOTNI ZAREJESTROWANI WEDŁUG MIEJSCA ZAMIESZKANIA</b>		
Województwo	<b>2017</b>	
	ogółem w tys.	w tym mieszkający na wsi
<b>POLSKA</b>	<b>1081,7</b>	<b>493,1</b>
Dolnośląskie	68,8	26,3
Kujawsko-pomorskie	81,5	38,7
Lubelskie	81,2	44,4
Lubuskie	24,6	10,9
Łódzkie	72,7	24,1
Małopolskie	79,4	42,1
Mazowieckie	154,1	69,7
Opolskie	26,1	12,0
Podkarpackie	91,0	57,2
Podlaskie	40,0	15,0
<b>Pomorskie</b>	<b>49,7</b>	<b>22,0</b>
Śląskie	94,7	21,4
Świętokrzyskie	46,6	26,4
Warmińsko-mazurskie	60,0	30,8
Wielkopolskie	58,9	28,3
Zachodnio-pomorskie	52,6	23,8



LUDNOŚĆ I GĘSTOŚĆ ZALUDNIENIA NA TERENACH WIEJSKICH WEDŁUG WOJEWÓDZTW		
Województwo	2017	
	ludność ogółem	ludność na 1 km <sup>2</sup>
<b>POLSKA</b>	<b>15324305</b>	<b>53</b>
Dolnośląskie	906191	51
Kujawsko-pomorskie	847945	50
Lubelskie	1137952	47
Lubuskie	357143	27
Łódzkie	922890	54
Małopolskie	1753530	130
Mazowieckie	1921103	58
Opolskie	467475	54
Podkarpackie	1252895	75
Podlaskie	465397	24
<b>Pomorskie</b>	<b>839414</b>	<b>49</b>
Śląskie	1052142	123
Świętokrzyskie	691556	63
Warmińsko-mazurskie	587523	25
Wielkopolskie	1585830	56
Zachodnio-pomorskie	535319	25



Województwo	2017	
	miastowości wiejskie	przeciętna liczba ludności w jednej miejscowości wiejskiej
<b>POLSKA</b>	<b>52512</b>	<b>292</b>
Dolnośląskie	2530	358
Kujawsko-pomorskie	3580	237
Lubelskie	4042	282
Lubuskie	1293	276
Łódzkie	5004	184
Małopolskie	1951	899
Mazowieckie	8527	225
Opolskie	1160	403
Podkarpackie	1666	752
Podlaskie	3759	124
<b>Pomorskie</b>	<b>2876</b>	<b>292</b>
Śląskie	1294	813
Świętokrzyskie	2486	278
Warmińsko-mazurskie	3875	152
Wielkopolskie	5456	291
Zachodnio-pomorskie	3013	178

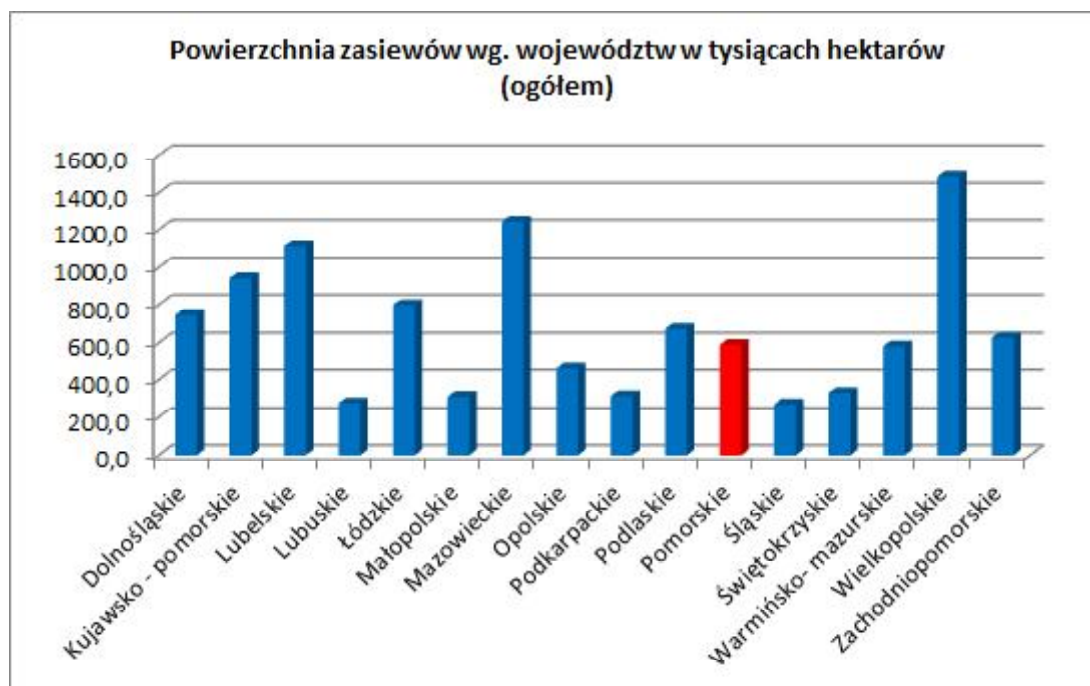


# ROLNICTWO POMORSKIE NA TLE KRAJU W LICZBACH

## PRODUKCJA ROŚLINNA

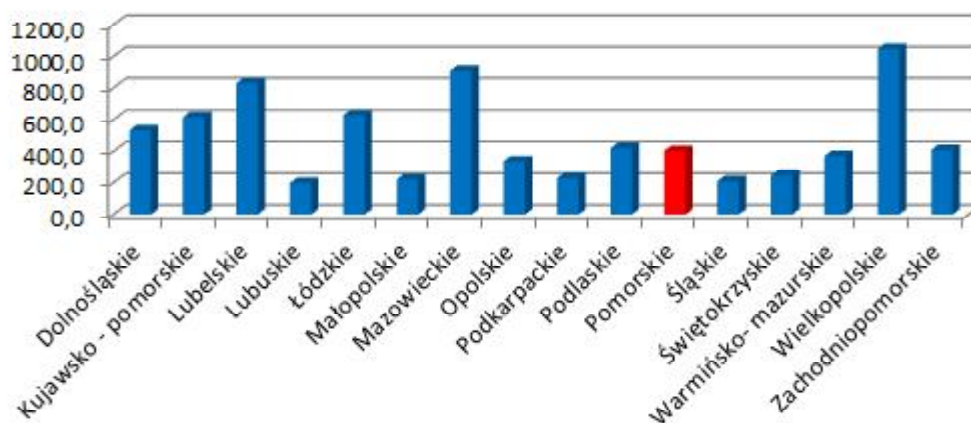
(Źródło informacji ROCZNIK STATYSTYCZNY ROLNICTWA 2018 Głównego Urzędu Statystycznego opublikowany 28 lutego 2019 r.)

POWIERZCHNIA ZASIEWÓW WEDŁUG WOJEWÓDZTW	
2017	
Województwo	w tysiącach hektarów (ogółem)
<b>POLSKA</b>	<b>10757,0</b>
Dolnośląskie	745,0
Kujawsko - pomorskie	941,8
Lubelskie	1113,9
Lubuskie	277,3
Łódzkie	798,3
Małopolskie	310,1
Mazowieckie	1243,0
Opolskie	457,8
Podkarpackie	314,8
Podlaskie	672,9
<b>Pomorskie</b>	<b>589,4</b>
Śląskie	270,0
Świętokrzyskie	330,5
Warmińsko- mazurskie	581,6
Wielkopolskie	1484,3
Zachodniopomorskie	626,2



<b>POWIERZCHNIA ZASIEWÓW ZBÓŻ WEDŁUG WOJEWÓDZTW</b>	
	<b>2017</b>
Województwo	w tysiącach hektarów (ogółem)
<b>POLSKA</b>	<b>7602,0</b>
Dolnośląskie	531,0
Kujawsko - pomorskie	617,4
Lubelskie	829,1
Lubuskie	197,7
Łódzkie	627,8
Małopolskie	221,7
Mazowieckie	910,9
Opolskie	336,1
Podkarpackie	229,5
Podlaskie	419,3
<b>Pomorskie</b>	<b>401,8</b>
Śląskie	210,3
Świętokrzyskie	245,2
Warmińsko- mazurskie	368,9
Wielkopolskie	1046,9
Zachodniopomorskie	408,4

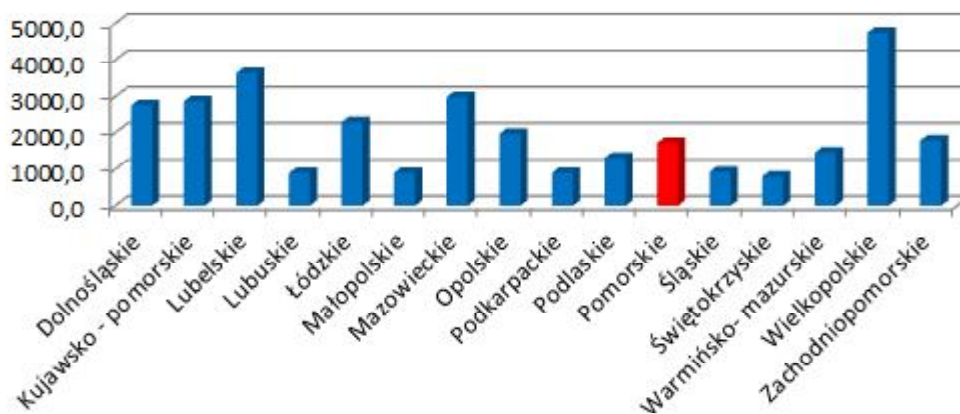
**Powierzchnia zasiewów zbóż wg. województw w tysiącach hektarów (ogółem)**



<b>ZBIORY ZBÓŻ WEDŁUG WOJEWÓDZTW</b>	
	<b>2017</b>
Województwo	w tysiącach ton (ogółem)
<b>POLSKA</b>	<b>31925</b>
Dolnośląskie	2760,1
Kujawsko - pomorskie	2873,1
Lubelskie	3641,3
Lubuskie	889,3
Łódzkie	2281,0
Małopolskie	899,3
Mazowieckie	2988,0
Opolskie	1964,9
Podkarpackie	897,2
Podlaskie	1306,6
<b>Pomorskie</b>	<b>1717,7</b>
Śląskie	925,2
Świętokrzyskie	798,7
Warmińsko- mazurskie	1455,1
Wielkopolskie	4745,2
Zachodniopomorskie	1782,1



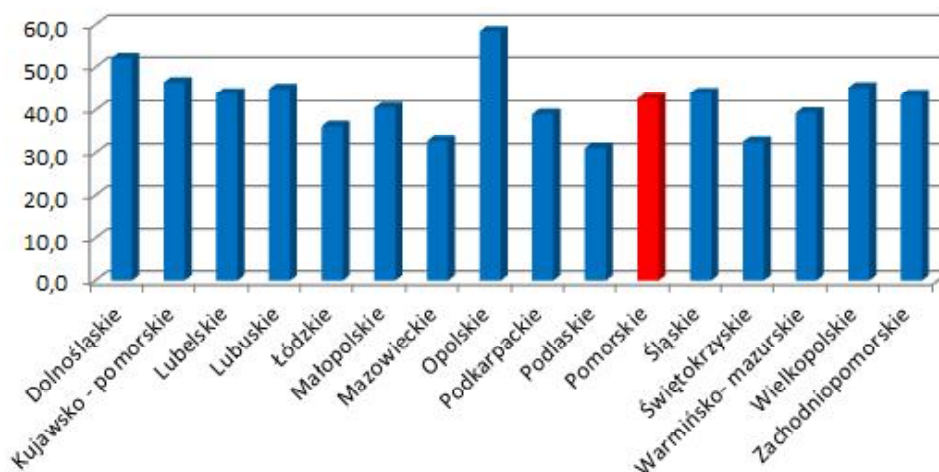
### Zbiory zbóż wg. województw w tysiącach ton (ogółem)



### PLONY ZBÓŻ WEDŁUG WOJEWÓDZTW

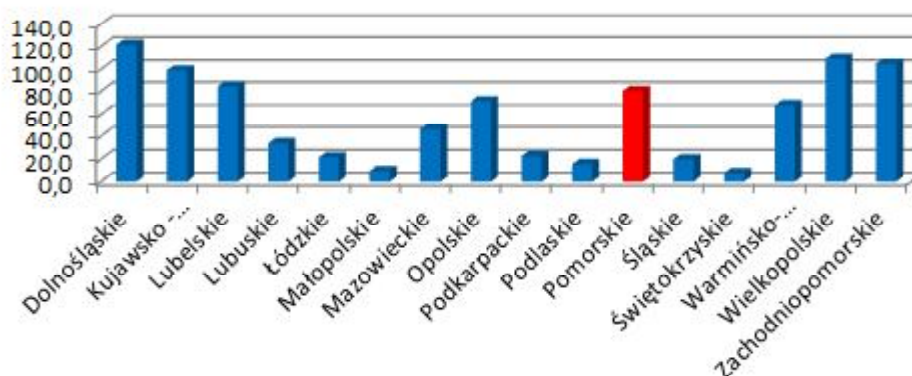
2017	
Województwo	z 1 ha w dt ( ogółem)
<b>POLSKA</b>	<b>42,0</b>
Dolnośląskie	52,0
Kujawsko - pomorskie	46,5
Lubelskie	43,9
Lubuskie	45,0
Łódzkie	36,3
Małopolskie	40,6
Mazowieckie	32,8
Opolskie	58,5
Podkarpackie	39,1
Podlaskie	31,2
<b>Pomorskie</b>	<b>42,8</b>
Śląskie	44,0
Świętokrzyskie	32,6
Warmińsko- mazurskie	39,4
Wielkopolskie	45,3

### Plony zbóż wg. województw z 1 ha w dt (ogółem)



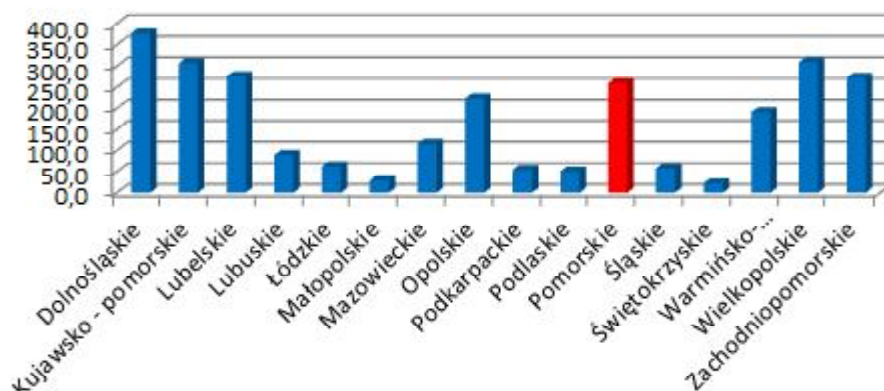
<b>POWIERZCHNIA ZASIEWÓW RZEPAKU I RZEPIKU WEDŁUG WOJEWÓDZTW</b>	
	<b>2017</b>
Województwo	w tysiącach hektarów (ogółem)
<b>POLSKA</b>	<b>914,3</b>
Dolnośląskie	121,5
Kujawsko - pomorskie	99,0
Lubelskie	84,1
Lubuskie	33,8
Łódzkie	21,6
Małopolskie	9,5
Mazowieckie	46,1
Opolskie	71,2
Podkarpackie	22,5
Podlaskie	15,5
<b>Pomorskie</b>	<b>80,2</b>
Śląskie	19,9
Świętokrzyskie	7,5
Warmińsko- mazurskie	67,8
Wielkopolskie	109,2
Zachodniopomorskie	104,8

**Powierzchnia zasiewów rzepaku i rzepiku wg. województw w tysiącach hektarów (ogółem)**



<b>ZBIORY RZEPAKU I RZEPIKU WEDŁUG WOJEWÓDZTW</b>	
	<b>2017</b>
Województwo	w tysiącach ton (ogółem)
<b>POLSKA</b>	<b>2697,3</b>
Dolnośląskie	377,3
Kujawsko - pomorskie	306,9
Lubelskie	275,2
Lubuskie	89,2
Łódzkie	63,0
Małopolskie	29,1
Mazowieckie	115,6
Opolskie	223,4
Podkarpackie	54,6
Podlaskie	51,1
<b>Pomorskie</b>	<b>259,5</b>
Śląskie	58,2
Świętokrzyskie	22,5
Warmińsko- mazurskie	191,0
Wielkopolskie	309,3
Zachodniopomorskie	271,3

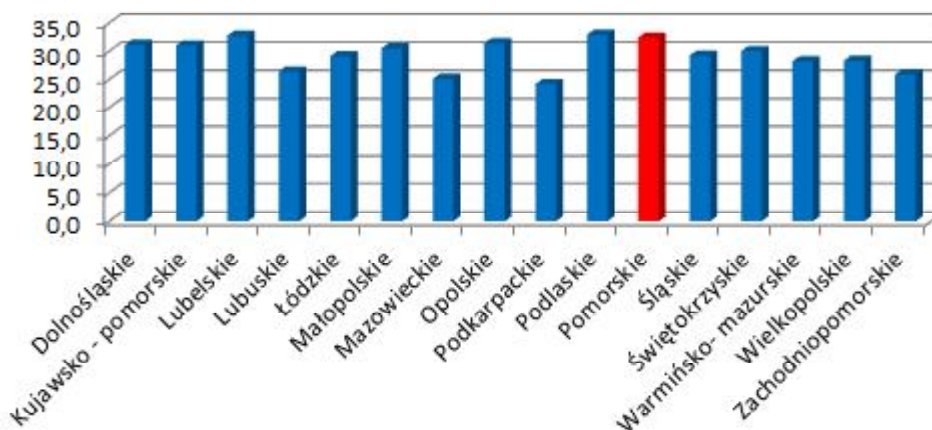
### Zbiory rzepaku i rzepiku wg. województw w tysiącach ton (ogółem)



### PLONY RZEPAKU I RZEPIKU WEDŁUG WOJEWÓDZTW

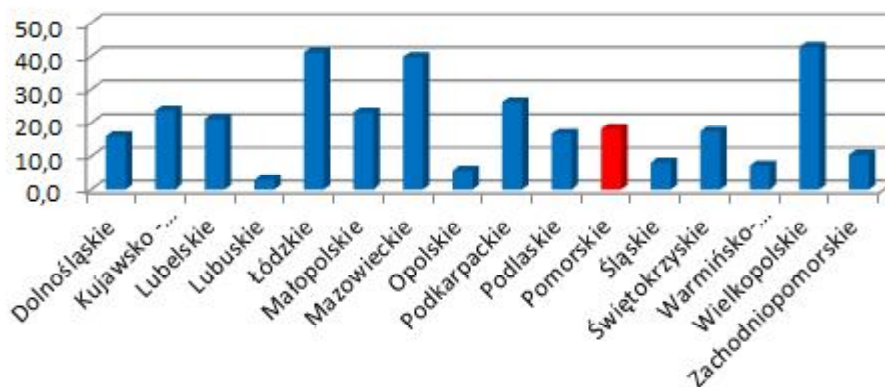
	2017
Województwo	z 1 ha w dt (ogółem)
<b>POLSKA</b>	<b>29,5</b>
Dolnośląskie	31,1
Kujawsko - pomorskie	31,0
Lubelskie	32,7
Lubuskie	26,4
Łódzkie	29,1
Małopolskie	30,5
Mazowieckie	25,1
Opolskie	31,4
Podkarpackie	24,2
Podlaskie	32,9
<b>Pomorskie</b>	<b>32,4</b>
Śląskie	29,2
Świętokrzyskie	30,0
Warmińsko- mazurskie	28,2
Wielkopolskie	28,3
Zachodniopomorskie	25,9

### Plony rzepaku i rzepiku z 1 ha w dt (ogółem)



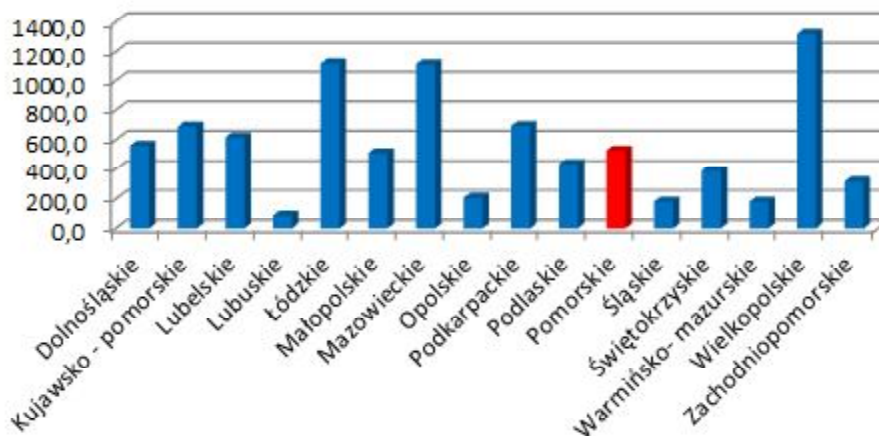
<b>POWIERZCHNIA UPRAWY ZIEMNIAKÓW WEDŁUG WOJEWÓDZTW</b>	
	<b>2017</b>
Województwo	w tysiącach hektarów (ogółem)
<b>POLSKA</b>	<b>321,3</b>
Dolnośląskie	16,0
Kujawsko - pomorskie	23,8
Lubelskie	21,3
Lubuskie	2,9
Łódzkie	41,2
Małopolskie	23,2
Mazowieckie	39,8
Opolskie	5,8
Podkarpackie	26,2
Podlaskie	16,7
<b>Pomorskie</b>	<b>18,2</b>
Śląskie	8,2
Świętokrzyskie	17,5
Warmińsko- mazurskie	7,3
Wielkopolskie	42,8
Zachodniopomorskie	10,5

**Powierzchnia uprawy ziemniaków wg. województw w tysiącach hektarów (ogółem)**



<b>ZBIORY ZIEMNIAKÓW WEDŁUG WOJEWÓDZTW</b>	
	<b>2017</b>
Województwo	w tysiącach ton (ogółem)
<b>POLSKA</b>	<b>8956,0</b>
Dolnośląskie	561,0
Kujawsko - pomorskie	689,1
Lubelskie	615,8
Lubuskie	91,7
Łódzkie	1121,1
Małopolskie	511,3
Mazowieckie	1116,0
Opolskie	207,4
Podkarpackie	693,9
Podlaskie	434,1
<b>Pomorskie</b>	<b>528,2</b>
Śląskie	182,2
Świętokrzyskie	389,6
Warmińsko- mazurskie	180,8
Wielkopolskie	1318,0
Zachodniopomorskie	315,9

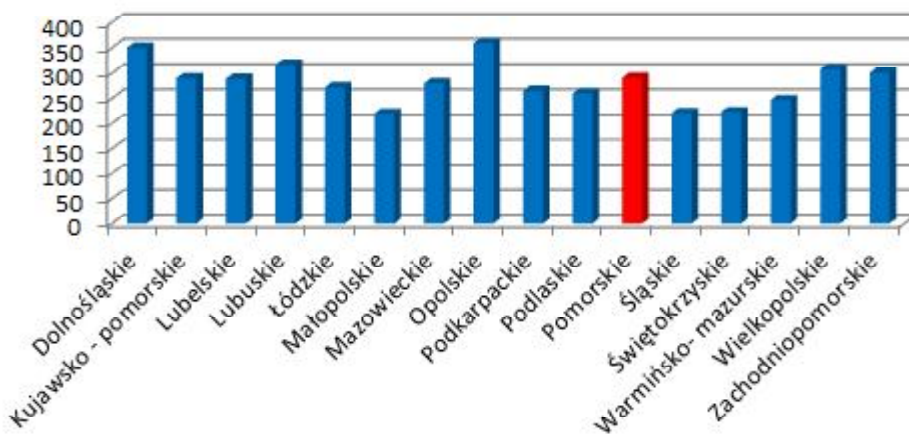
Zbiory ziemniaków wg. województw w tysiącach ton (ogółem)



PLONY ZIEMNIAKÓW WEDŁUG WOJEWÓDZTW

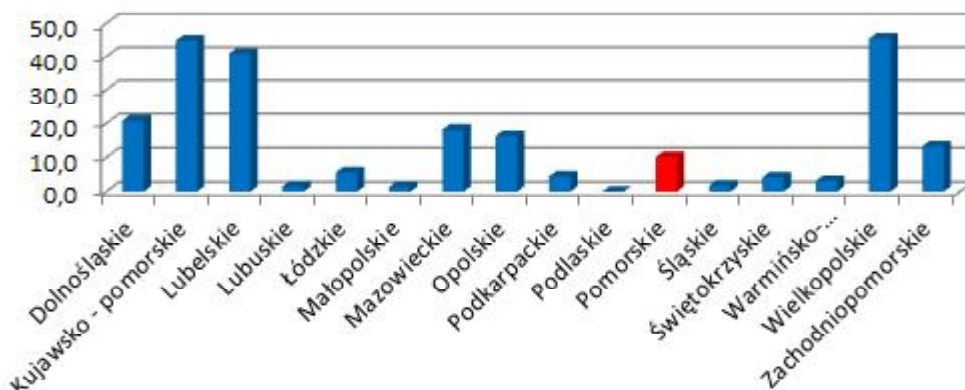
2017	
Województwo	z 1 ha w dt (ogółem)
<b>POLSKA</b>	<b>279</b>
Dolnośląskie	350
Kujawsko - pomorskie	290
Lubelskie	289
Lubuskie	317
Łódzkie	272
Małopolskie	220
Mazowieckie	280
Opolskie	359
Podkarpackie	265
Podlaskie	260
<b>Pomorskie</b>	<b>291</b>
Śląskie	221
Świętokrzyskie	223
Warmińsko- mazurskie	247
Wielkopolskie	308
Zachodniopomorskie	301

Plony ziemniaków wg. województw z 1 ha w dt (ogółem)



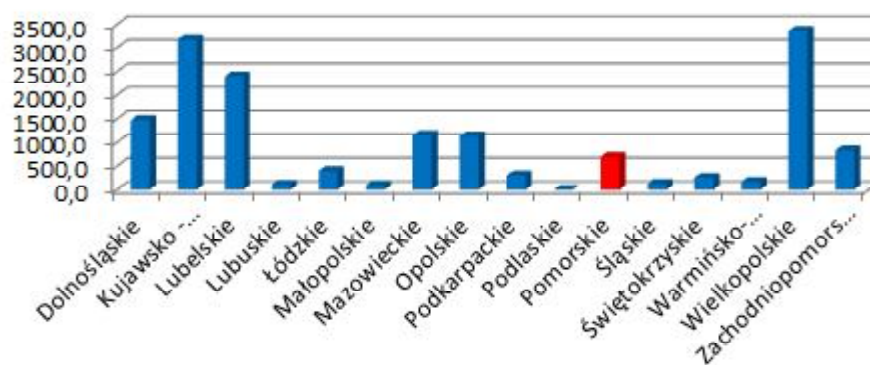
<b>POWIERZCHNIA UPRAWY BURAKÓW CUKROWYCH WEDŁUG WOJEWÓDZTW</b>	
	<b>2017</b>
Województwo	w tysiącach hektarów (ogółem)
<b>POLSKA</b>	<b>231,7</b>
Dolnośląskie	20,8
Kujawsko - pomorskie	44,8
Lubelskie	40,9
Lubuskie	1,5
Łódzkie	5,6
Małopolskie	1,4
Mazowieckie	18,1
Opolskie	16,3
Podkarpackie	4,5
Podlaskie	0,0
<b>Pomorskie</b>	<b>10,1</b>
Śląskie	1,8
Świętokrzyskie	4,2
Warmińsko- mazurskie	3,1
Wielkopolskie	45,4
Zachodniopomorskie	13,3

**Powierzchnia uprawy buraków cukrowych wg. województw w tysiącach hektarów (ogółem)**



<b>ZBIORY BURAKÓW CUKROWYCH WEDŁUG WOJEWÓDZTW</b>	
	<b>2017</b>
Województwo	w tysiącach ton (ogółem)
<b>POLSKA</b>	<b>15733</b>
Dolnośląskie	1481,8
Kujawsko - pomorskie	3179,2
Lubelskie	2407,2
Lubuskie	112,5
Łódzkie	401,9
Małopolskie	95,1
Mazowieckie	1157,2
Opolskie	1134,2
Podkarpackie	305,9
Podlaskie	0,2
<b>Pomorskie</b>	<b>696,4</b>
Śląskie	129,2
Świętokrzyskie	260,4
Warmińsko- mazurskie	174,7
Wielkopolskie	3362,5
Zachodniopomorskie	834,4

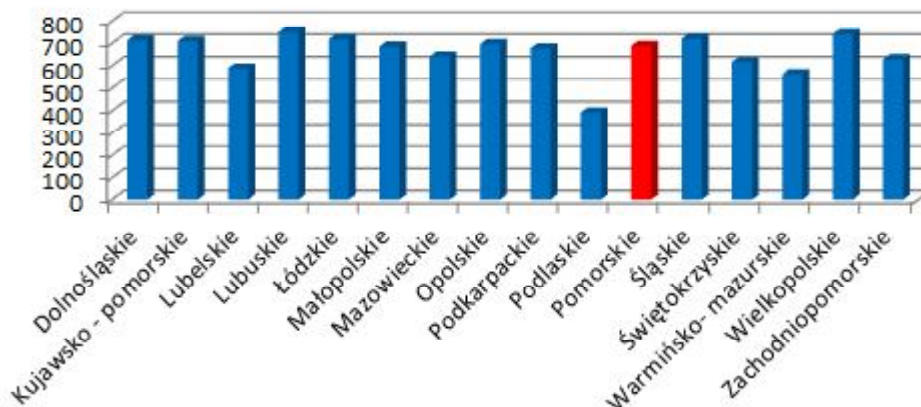
### Zbiory buraków cukrowych wg województw w tysiącach ton (ogółem)



### PLONY BURAKÓW CUKROWYCH WEDŁUG WOJEWÓDZTW

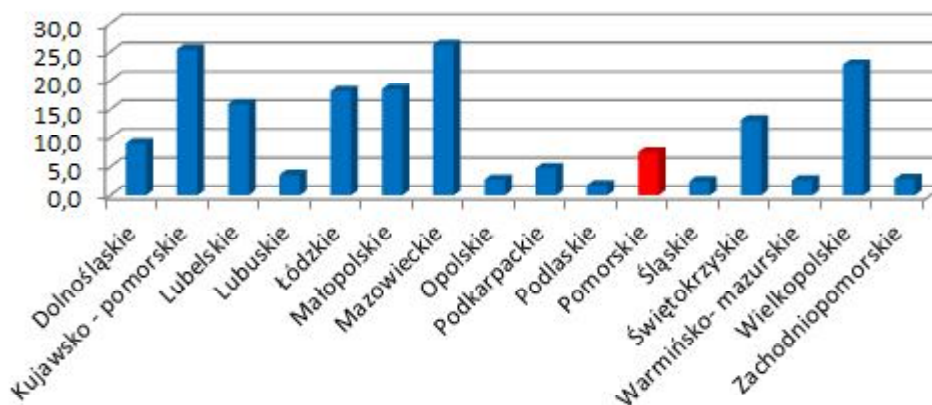
	2017
Województwo	z 1 ha w dt ( ogółem)
<b>POLSKA</b>	<b>679</b>
Dolnośląskie	714
Kujawsko - pomorskie	710
Lubelskie	588
Lubuskie	750
Łódzkie	719
Małopolskie	685
Mazowieckie	641
Opolskie	696
Podkarpackie	677
Podlaskie	393
<b>Pomorskie</b>	<b>688</b>
Śląskie	721
Świętokrzyskie	617
Warmińsko- mazurskie	563
Wielkopolskie	741
Zachodniopomorskie	629

### Plony buraków cukrowych wg. województw z 1 ha w dt (ogółem)



POWIERZCHNIA UPRAWY WARZYW GRUNTOWYCH WEDŁUG WOJEWÓDZTW	
	2017
Województwo	w tysiącach hektarów (ogółem)
<b>POLSKA</b>	<b>177,6</b>
Dolnośląskie	9,0
Kujawsko - pomorskie	25,4
Lubelskie	15,9
Lubuskie	3,6
Łódzkie	18,2
Małopolskie	18,5
Mazowieckie	26,2
Opolskie	2,8
Podkarpackie	4,8
Podlaskie	1,8
<b>Pomorskie</b>	<b>7,5</b>
Śląskie	2,5
Świętokrzyskie	13,1
Warmińsko- mazurskie	2,7
Wielkopolskie	22,8
Zachodniopomorskie	2,9

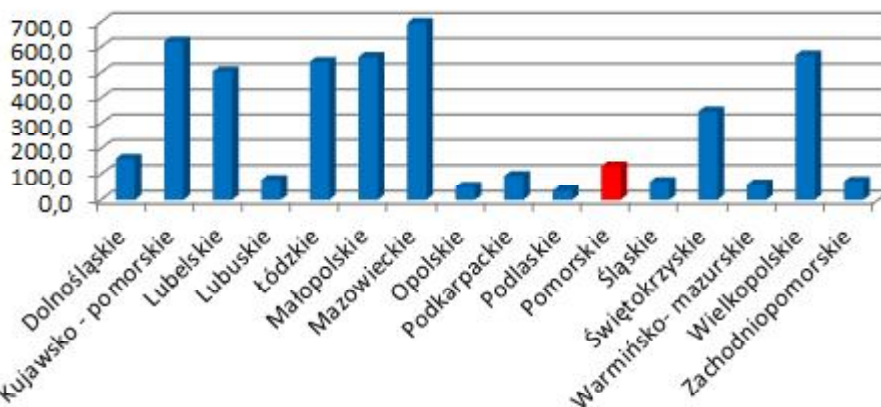
**Powierzchnia uprawy warzyw gruntowych wg. województw w tysiącach hektarów (ogółem)**



ZBIORY WARZYW GRUNTOWYCH WEDŁUG WOJEWÓDZTW	
	2017
Województwo	w tysiącach ton ( ogółem)
<b>POLSKA</b>	<b>4583,3</b>
Dolnośląskie	160,2
Kujawsko - pomorskie	622,3
Lubelskie	503,7
Lubuskie	77,2
Łódzkie	542,2
Małopolskie	561,3
Mazowieckie	695,8
Opolskie	49,7
Podkarpackie	92,4
Podlaskie	35,2
<b>Pomorskie</b>	<b>130,9</b>
Śląskie	69,2
Świętokrzyskie	346,7
Warmińsko- mazurskie	58,7
Wielkopolskie	567,1
Zachodniopomorskie	70,9



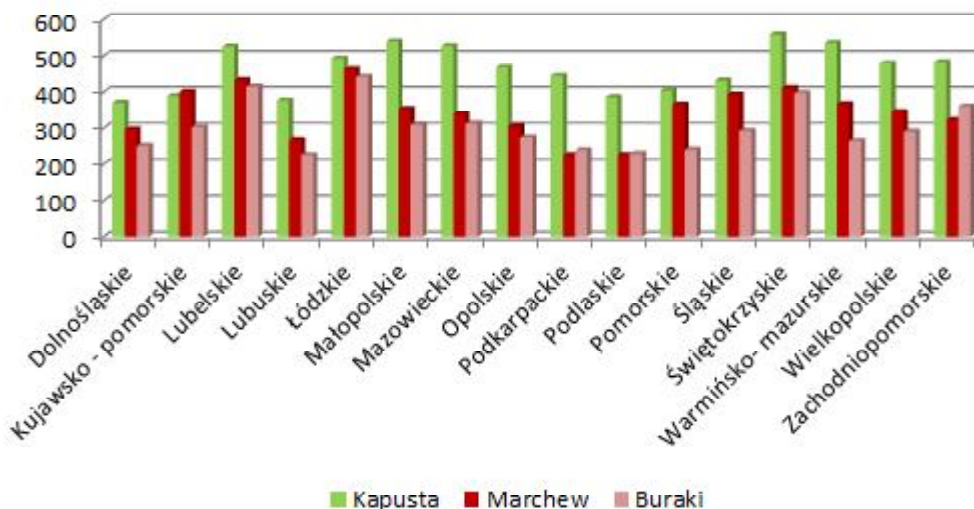
**Zbiory warzyw gruntowych wg. województw w tysiącach ton (ogółem)**



**PLONY WARZYW GRUNTOWYCH WEDŁUG WOJEWÓDZTW z 1 ha w dt (ogółem) 2017 r.**

Województwo	Kapusta	Cebula	Marchew
	z 1 ha w dt (ogółem)	z 1 ha w dt (ogółem)	z 1 ha w dt (ogółem)
<b>POLSKA</b>	<b>492</b>	<b>257</b>	<b>374</b>
Dolnośląskie	371	248	297
Kujawsko - pomorskie	390	277	401
Lubelskie	526	345	433
Lubuskie	377	232	268
Łódzkie	493	239	463
Małopolskie	540	213	353
Mazowieckie	528	256	339
Opolskie	468	228	306
Podkarpackie	445	182	227
Podlaskie	386	166	227
<b>Pomorskie</b>	<b>405</b>	<b>202</b>	<b>366</b>
Śląskie	432	188	394
Świętokrzyskie	559	216	412
Warmińsko- mazurskie	536	165	368
Wielkopolskie	479	272	345
Zachodniopomorskie	483	200	323

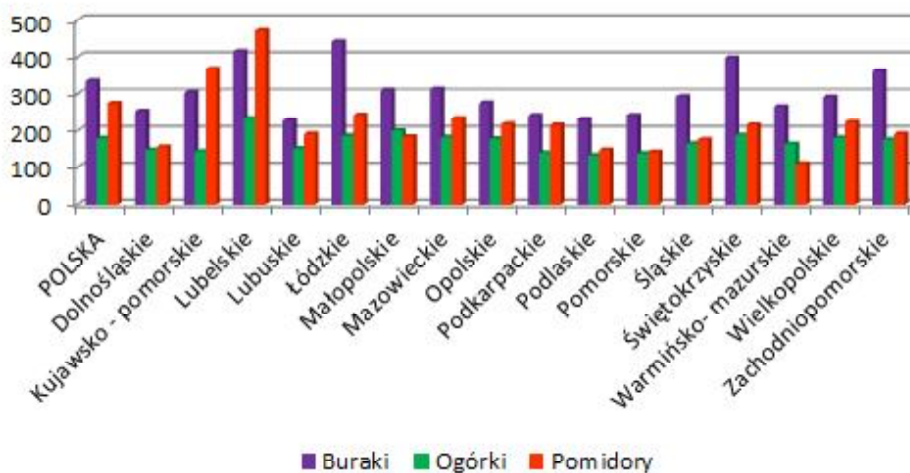
**Plony warzyw gruntowych wg. województw z 1 ha w dt (ogółem)**



**PLONY WARZYW GRUNTOWYCH WEDŁUG WOJEWÓDZTW z 1 ha w dt (ogółem) 2017 r.**

Województwo	Buraki	Ogórki	Pomidory
	z 1 ha w dt (ogółem)	z 1 ha w dt (ogółem)	z 1 ha w dt (ogółem)
<b>POLSKA</b>	<b>335</b>	<b>179</b>	<b>274</b>
Dolnośląskie	252	148	156
Kujawsko - pomorskie	303	144	367
Lubelskie	415	233	472
Lubuskie	227	151	191
Łódzkie	442	186	242
Małopolskie	310	200	184
Mazowieckie	313	182	233
Opolskie	275	178	218
Podkarpackie	240	140	215
Podlaskie	230	133	148
<b>Pomorskie</b>	<b>241</b>	<b>138</b>	<b>142</b>
Śląskie	293	165	176
Świętokrzyskie	398	188	216
Warmińsko- mazurskie	265	164	110
Wielkopolskie	291	181	223
Zachodniopomorskie	361	176	191

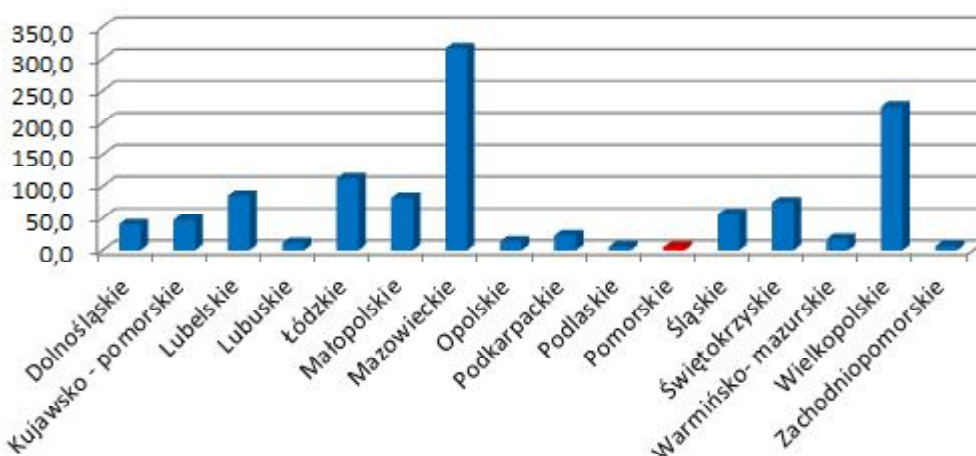
Plony warzyw gruntowych wg. województw z 1 ha w dt (ogółem)



**ZBIORY WARZYW Z UPRAW POD OSŁONAMI WEDŁUG WOJEWÓDZTW**

Województwo	2017
	w tysiącach ton (ogółem)
<b>POLSKA</b>	<b>1121,5</b>
Dolnośląskie	40,5
Kujawsko - pomorskie	47,3
Lubelskie	85,2
Lubuskie	11,2
Łódzkie	112,2
Małopolskie	82,1
Mazowieckie	316,6
Opolskie	13,6
Podkarpackie	23,0
Podlaskie	5,6
<b>Pomorskie</b>	<b>4,7</b>
Śląskie	55,6
Świętokrzyskie	74,8
Warmińsko- mazurskie	17,4
Wielkopolskie	225,2
Zachodniopomorskie	6,4

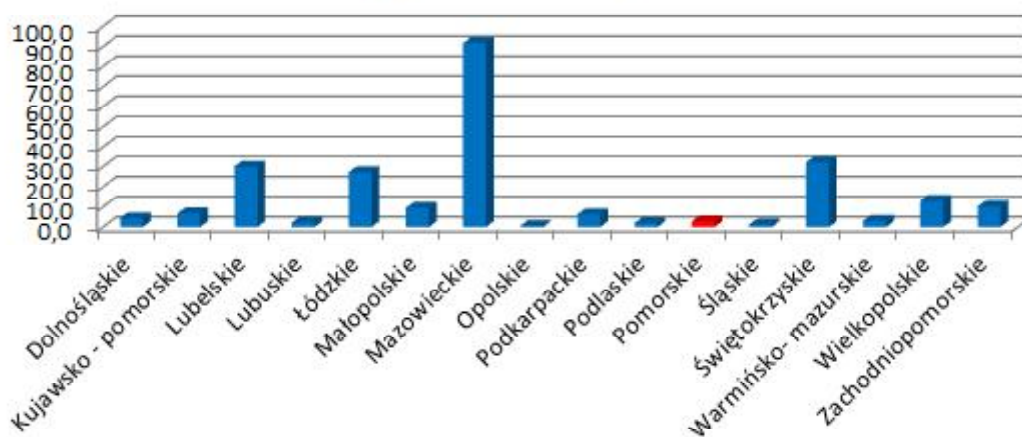
**Zbiory warzyw z upraw pod osłonami wg. województw  
w tysiącach ton (ogółem)**



**POWIERZCHNIA UPRAWY DRZEW OWOCOWYCH W SADACH  
WEDŁUG WOJEWÓDZTW**

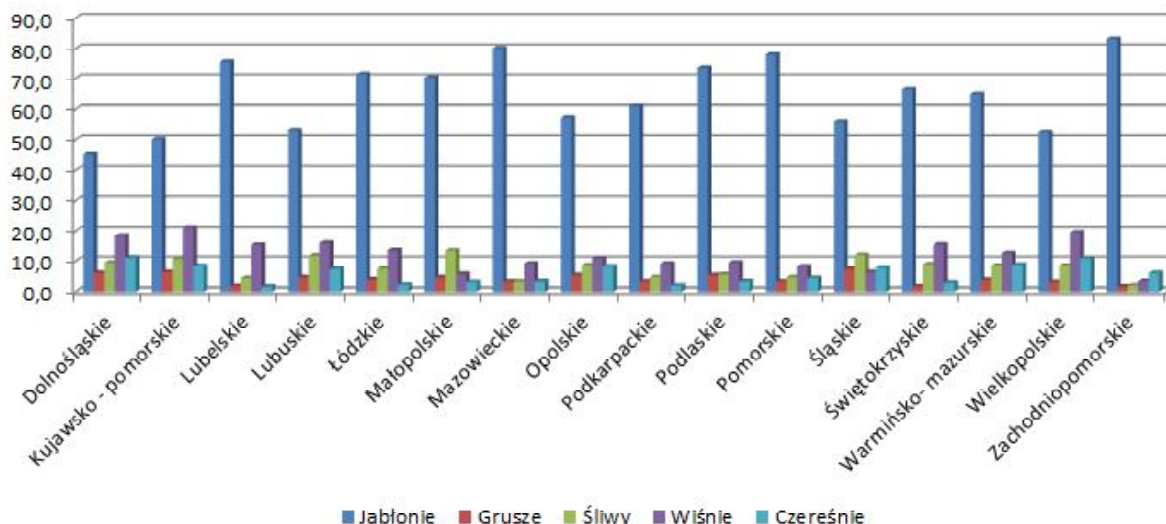
2017	
Województwo	w tysiącach hektarów (ogółem)
<b>POLSKA</b>	<b>243,5</b>
Dolnośląskie	4,4
Kujawsko - pomorskie	6,7
Lubelskie	30,1
Lubuskie	2,2
Łódzkie	27,3
Małopolskie	9,5
Mazowieckie	91,8
Opolskie	0,6
Podkarpackie	6,3
Podlaskie	2,0
<b>Pomorskie</b>	<b>2,8</b>
Śląskie	1,2
Świętokrzyskie	32,3
Warmińsko- mazurskie	3,1
Wielkopolskie	13,1
Zachodniopomorskie	10,2

**Powierzchnia uprawy drzew owocowych wg. województw w  
tysiącach hektarów (ogółem)**



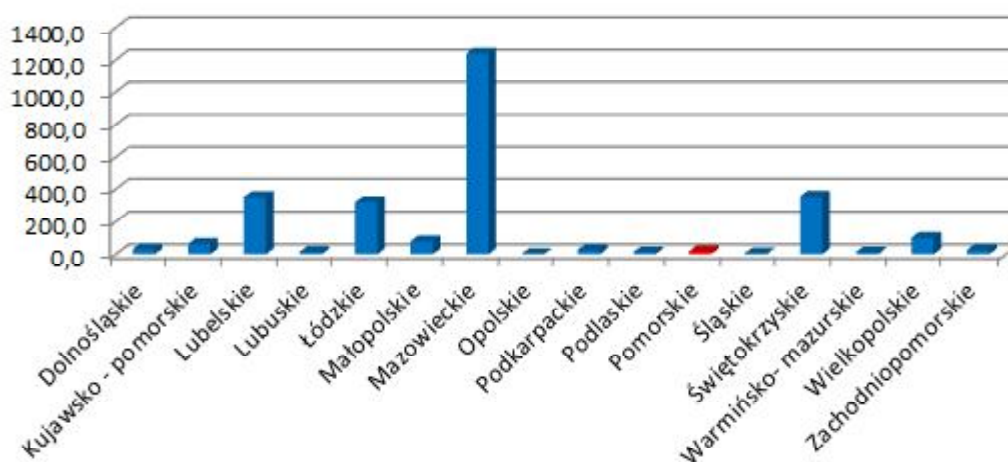
POWIERZCHNIA UPRAWY DRZEW OWOCOWYCH W SADACH WEDŁUG WOJEWÓDZTW					
2017					
Województwo	Jabłonie	Grusze	Śliwy	Wiśnie	Czereśnie
Województwo	w % ogółem				
<b>POLSKA</b>	<b>72,4</b>	<b>3,2</b>	<b>5,9</b>	<b>12,1</b>	3,9
Dolnośląskie	45,3	6,2	9,5	18,4	11,2
Kujawsko - pomorskie	50,2	6,5	10,8	21,1	8,4
Lubelskie	75,6	1,9	4,4	15,4	1,7
Lubuskie	53,1	4,7	11,9	16,0	7,4
Łódzkie	71,5	4,0	7,5	13,6	2,4
Małopolskie	70,3	4,7	13,5	5,8	3,2
Mazowieckie	80,2	3,3	3,3	9,3	3,4
Opolskie	57,3	5,4	8,7	11,0	8,2
Podkarpackie	61,1	3,3	4,8	9,3	2,1
Podlaskie	73,6	5,4	5,7	9,6	3,4
<b>Pomorskie</b>	<b>78,1</b>	<b>3,3</b>	<b>4,7</b>	<b>8,2</b>	4,5
Śląskie	55,9	7,4	12,1	6,4	7,9
Świętokrzyskie	66,3	1,8	9,0	15,5	3,0
Warmińsko- mazurskie	64,8	3,9	8,6	12,7	8,9
Wielkopolskie	52,5	3,2	8,6	19,6	11,0
Zachodniopomorskie	83,3	1,7	2,1	3,5	6,1

Powierzchnia uprawy drzew owocowych w sadach wg. województw



ZBIORY OWOCÓW Z DRZEW W SADACH WEDŁUG WOJEWÓDZTW	
2017	
Województwo	w tysiącach ton (ogółem)
<b>POLSKA</b>	<b>2656,1</b>
Dolnośląskie	30,6
Kujawsko - pomorskie	64,4
Lubelskie	350,4
Lubuskie	13,8
Łódzkie	321,4
Małopolskie	79,8
Mazowieckie	1238,5
Opolskie	3,9
Podkarpackie	26,5
Podlaskie	12,1
<b>Pomorskie</b>	<b>16,8</b>
Śląskie	5,2
Świętokrzyskie	354,0
Warmińsko- mazurskie	12,0
Wielkopolskie	101,0
Zachodniopomorskie	25,8

### Zbiory owoców z drzew wg. województw w tysiącach ton (ogółem)

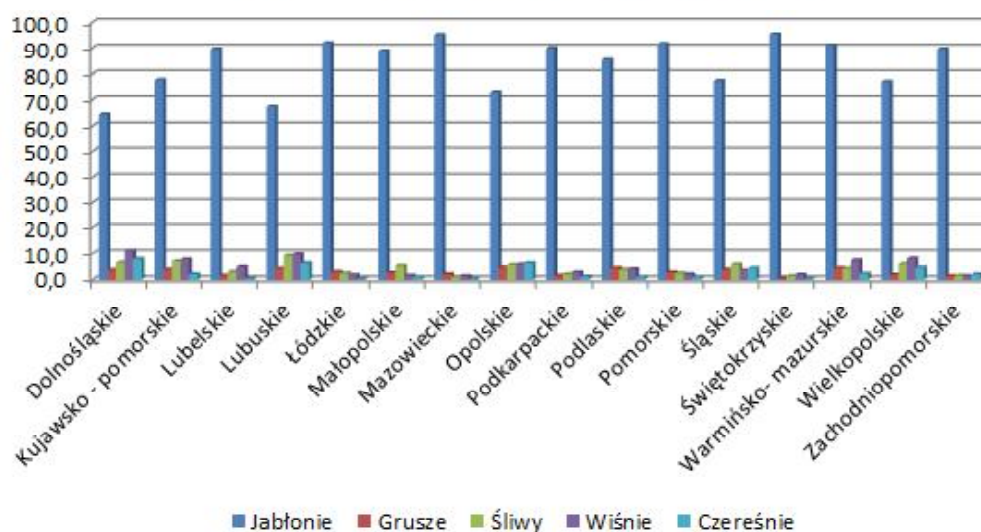


### ZBIORY OWOCÓW Z DRZEW W SADACH WEDŁUG WOJEWÓDZTW

2017

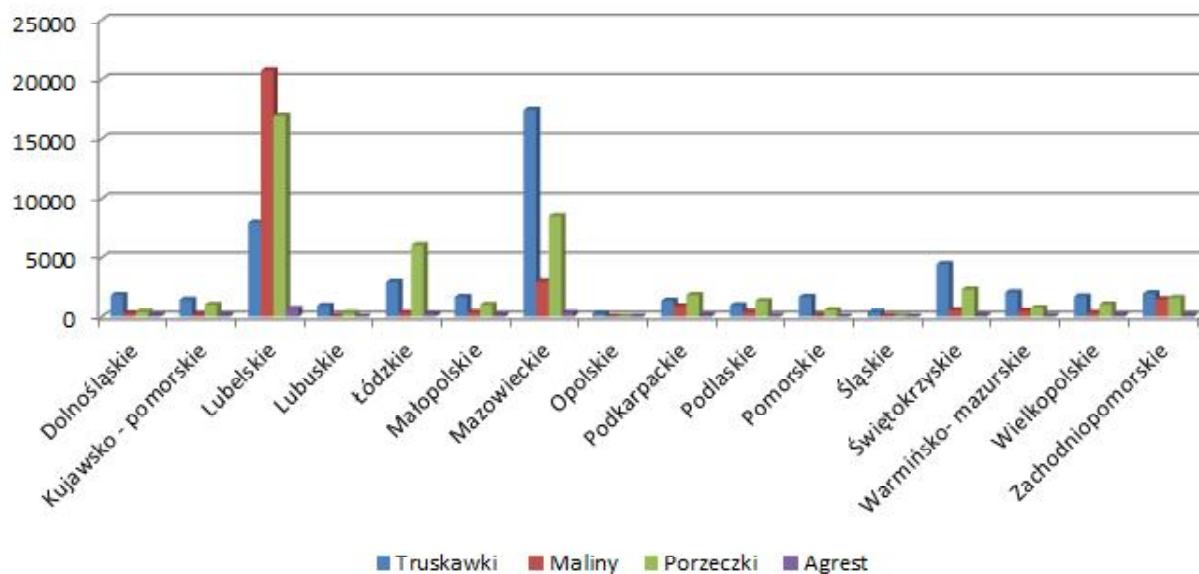
Województwo	Jabłonie	Grusze	Śliwy	Wiśnie	Czereśnie
Województwo	w % ogółem				
<b>POLSKA</b>	<b>91,9</b>	<b>2,1</b>	<b>2,2</b>	<b>2,7</b>	0,7
Dolnośląskie	64,4	3,8	6,6	11,2	8,1
Kujawsko - pomorskie	77,7	4,0	7,2	8,0	2,2
Lubelskie	89,6	1,6	3,1	5,0	0,5
Lubuskie	67,4	4,4	9,3	9,9	6,4
Łódzkie	91,9	3,1	2,6	1,9	0,4
Małopolskie	88,8	2,7	5,4	1,7	1,0
Mazowieckie	95,1	2,1	1,0	1,5	0,3
Opolskie	73,1	4,7	5,8	5,9	6,5
Podkarpackie	90,0	1,6	2,2	2,9	1,3
Podlaskie	85,4	4,5	4,0	4,1	1,1
<b>Pomorskie</b>	<b>91,5</b>	<b>2,9</b>	<b>2,5</b>	<b>2,1</b>	1,0
Śląskie	77,4	4,0	6,0	3,7	4,5
Świętokrzyskie	95,4	0,5	1,5	2,0	0,3
Warmińsko- mazurskie	91,0	4,5	4,4	7,6	2,4
Wielkopolskie	77,0	2,0	6,1	8,2	4,7
Zachodniopomorskie	89,6	1,5	1,6	1,5	2,1

### Zbiory owoców z drzew w sadach wg. województw



POWIERZCHNIA UPRAWY DRZEW OWOCOWYCH W SADACH WEDŁUG WOJEWÓDZTW					
2017					
Województwo	Jabłonie	Grusze	Śliwy	Wiśnie	Czereśnie
Województwo	w % ogółem				
<b>POLSKA</b>	<b>72,4</b>	<b>3,2</b>	<b>5,9</b>	<b>12,1</b>	3,9
Dolnośląskie	45,3	6,2	9,5	18,4	11,2
Kujawsko - pomorskie	50,2	6,5	10,8	21,1	8,4
Lubelskie	75,6	1,9	4,4	15,4	1,7
Lubuskie	53,1	4,7	11,9	16,0	7,4
Łódzkie	71,5	4,0	7,5	13,6	2,4
Małopolskie	70,3	4,7	13,5	5,8	3,2
Mazowieckie	80,2	3,3	3,3	9,3	3,4
Opolskie	57,3	5,4	8,7	11,0	8,2
Podkarpackie	61,1	3,3	4,8	9,3	2,1
Podlaskie	73,6	5,4	5,7	9,6	3,4
<b>Pomorskie</b>	<b>78,1</b>	<b>3,3</b>	<b>4,7</b>	<b>8,2</b>	4,5
Śląskie	55,9	7,4	12,1	6,4	7,9
Świętokrzyskie	66,3	1,8	9,0	15,5	3,0
Warmińsko- mazurskie	64,8	3,9	8,6	12,7	8,9
Wielkopolskie	52,5	3,2	8,6	19,6	11,0
Zachodniopomorskie	83,3	1,7	2,1	3,5	6,1

**Powierzchnia uprawy krzewów owocowych i plantacji jagodowych wg. województw**



# ROLNICTWO POMORSKIE NA TLE KRAJU W LICZBACH

## PRODUKCJA ZWIERZĘCA

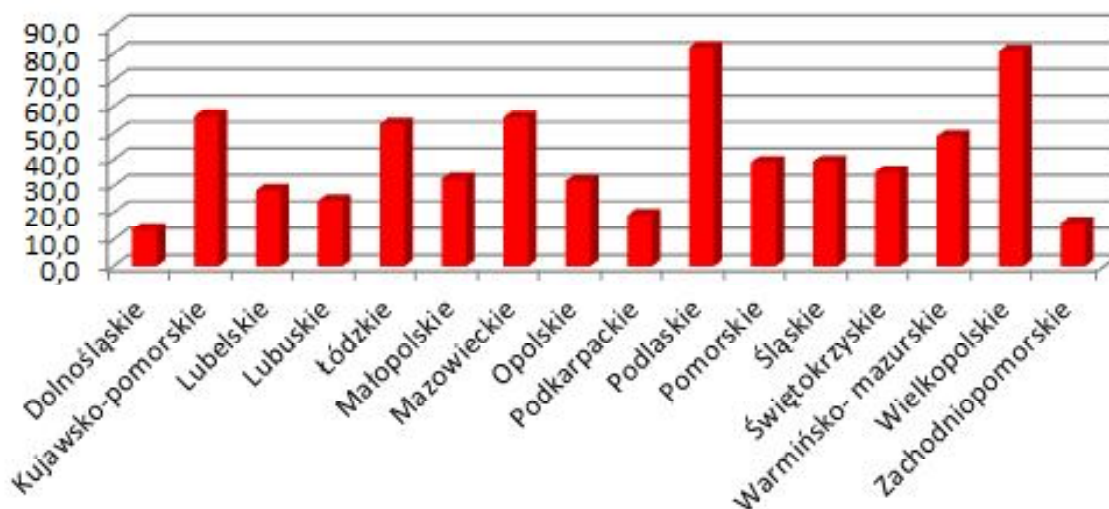
(Źródło informacji ROCZNIK STATYSTYCZNY ROLNICTWA 2018 Głównego Urzędu Statystycznego opublikowany 28 lutego 2019 r.)

ZWIERZĘTA GOSPODARSKIE W PRZELICZENIOWYCH SZTUKACH DUŻYCH* WEDŁUG WOJEWÓDZTW		
Województwo	2017	
	Ogółem	
	w tys.sztuk	na 100 ha użytków rolnych w sztukach
<b>POLSKA</b>	<b>6823,8</b>	<b>46,7</b>
Dolnośląskie	124,0	13,5
Kujawsko-pomorskie	601,2	56,4
Lubelskie	413,5	28,4
Lubuskie	95,1	24,4
Łódzkie	543,5	53,4
Małopolskie	184,7	32,7
Mazowieckie	1086,4	56,0
Opolskie	160,5	31,9
Podkarpackie	107,6	18,9
Podlaskie	875,9	82,3
<b>Pomorskie</b>	<b>292,1</b>	<b>39,0</b>
Śląskie	145,5	39,2
Świętokrzyskie	171,7	35,3
Warmińsko- mazurskie	459,8	48,8
Wielkopolskie	1433,0	80,9
Zachodniopomorskie	129,0	15,9



\* bydło, trzoda chlewna, owce i konie

**ZWIERZĘTA GOSPODARSKIE W PRZELICZENIOWYCH SZTUKACH  
DUŻYCH\* WEDŁUG WOJEWÓDZTW (na 100 ha użytków rolnych w  
sztukach)**

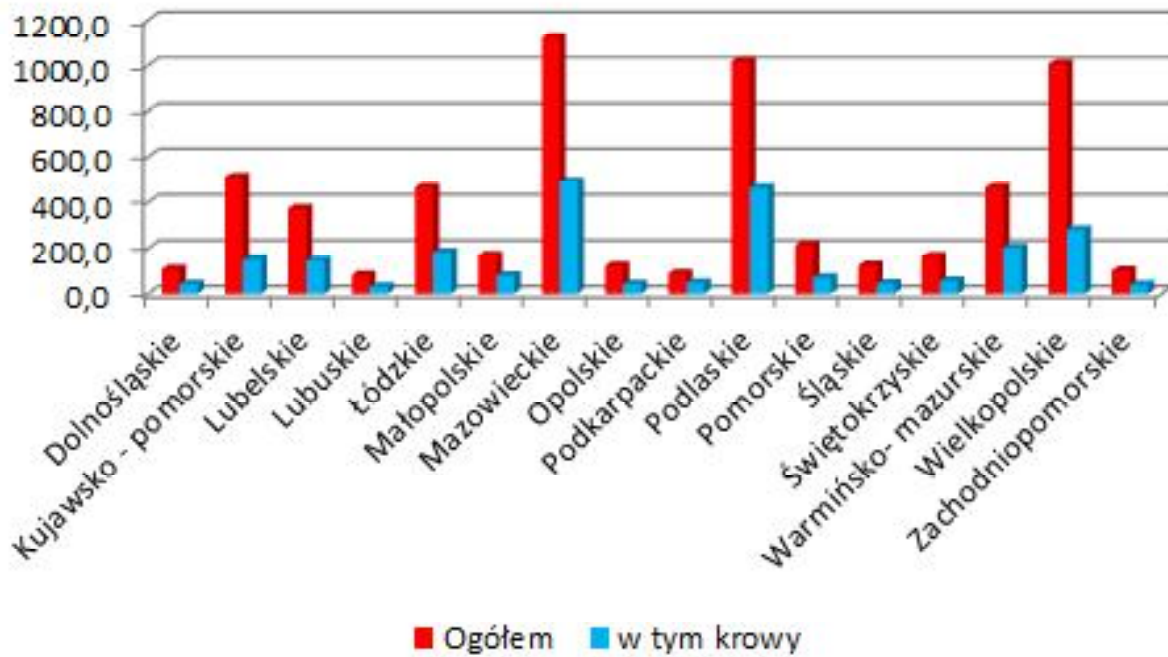


\* bydło, trzoda chlewna, owce i konie

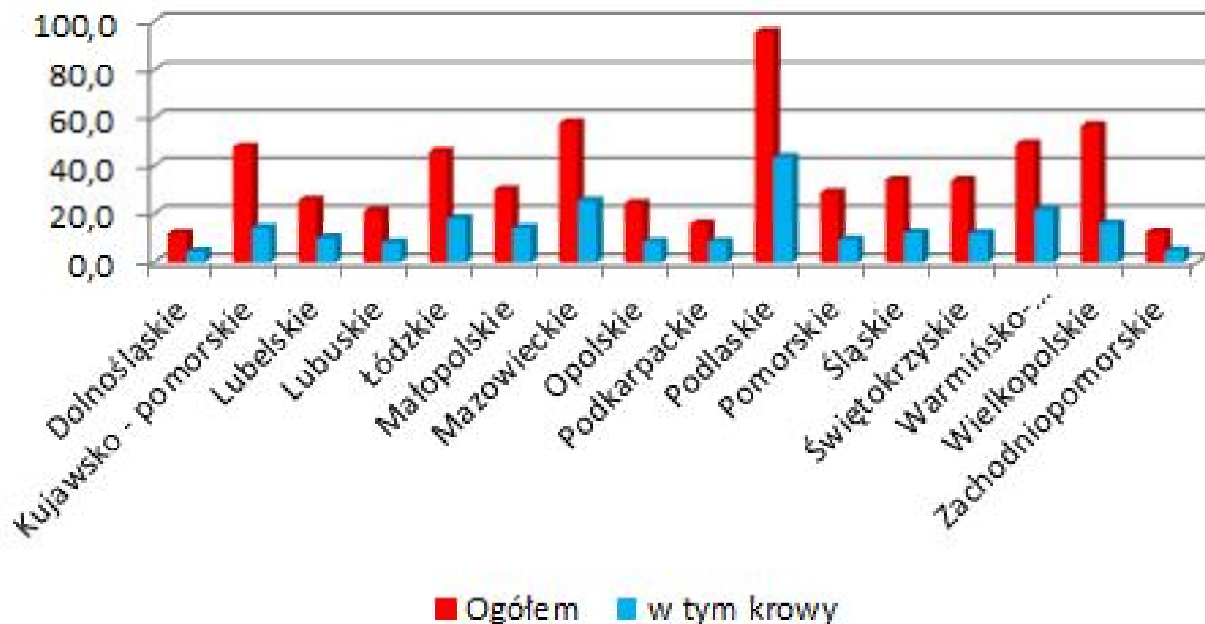
<b>BYDŁO WEDŁUG WOJEWÓDZTW</b>				
	<b>2017</b>			
Województwo	Ogółem	Ogółem	w tym krowy	w tym krowy
	w tys.sztuk	na 100 ha użytków rolnych w sztukach	w tys.sztuk	na 100 ha użytków rolnych w sztukach
<b>POLSKA</b>	<b>6143,1</b>	<b>42,0</b>	<b>2374,4</b>	<b>16,2</b>
Dolnośląskie	108,2	11,8	41,7	4,5
Kujawsko - pomorskie	510,8	47,9	150,0	14,1
Lubelskie	374,2	25,7	145,3	10,0
Lubuskie	82,7	21,2	31,2	8,0
Łódzkie	466,2	45,8	183,5	18,0
Małopolskie	169,4	30,0	80,2	14,2
Mazowieckie	1123,3	57,9	490,5	25,3
Opolskie	122,6	24,4	42,9	8,5
Podkarpackie	89,2	15,7	47,6	8,4
Podlaskie	1018,3	95,7	463,6	43,6
<b>Pomorskie</b>	<b>214,6</b>	<b>28,7</b>	<b>70,4</b>	<b>9,4</b>
Śląskie	126,4	34,0	44,8	12,0
Świętokrzyskie	164,4	33,8	57,2	11,8
Warmińsko- mazurskie	464,7	49,3	204,4	21,7
Wielkopolskie	1007,0	56,8	282,2	15,9
Zachodniopomorskie	101,2	12,4	38,9	4,8



Bydło wg. województw w 2017 r. w tys. sztuk

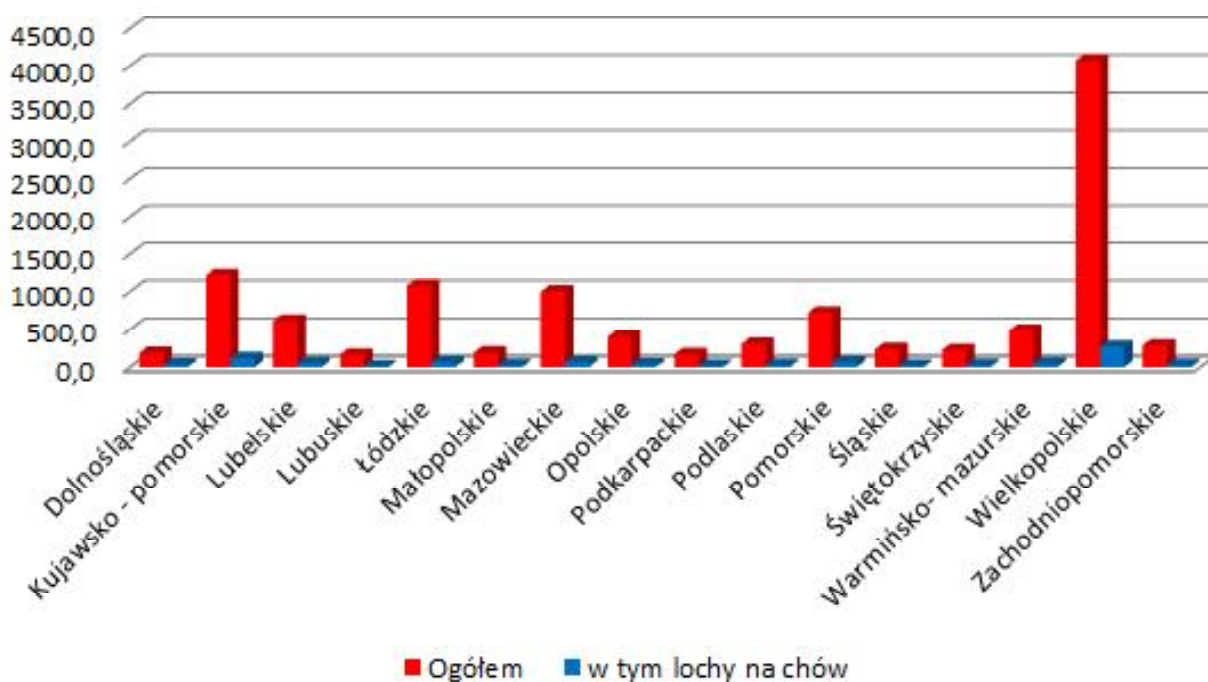


Bydło wg. województw w 2017 r. na 100 ha użytków rolnych w sztukach

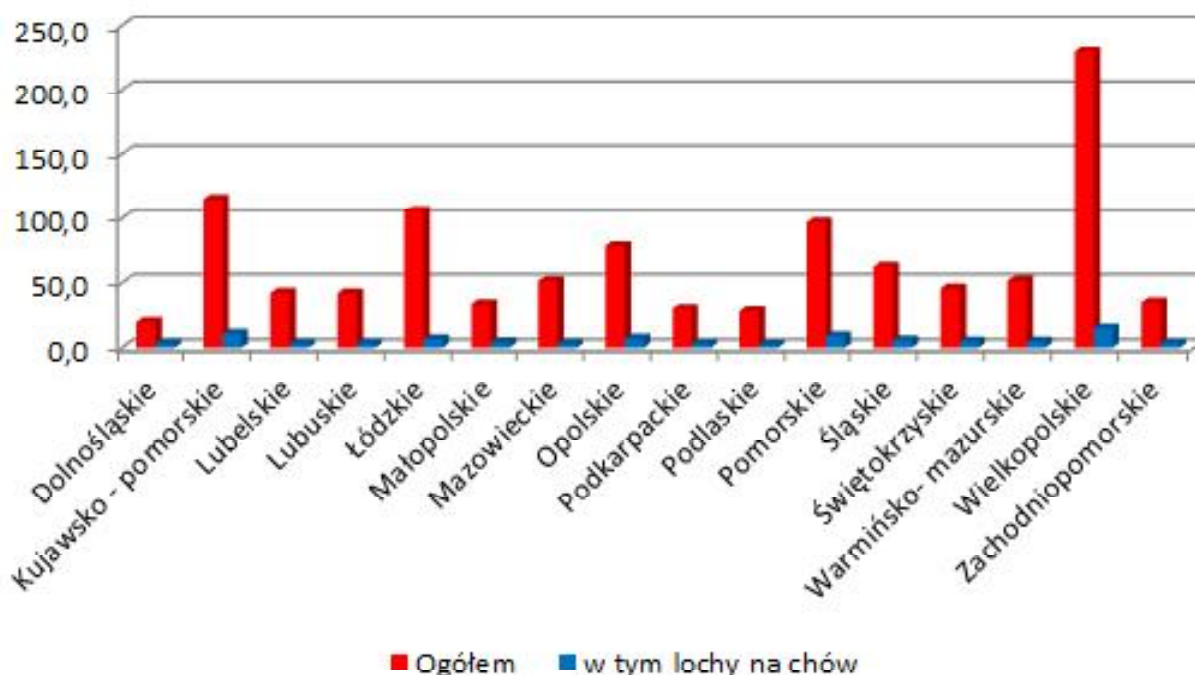


TRZODA CHLEWNA WEDŁUG WOJEWÓDZTW				
Województwo	2017			
	Ogółem		w tym lochy na chów	
	w tys.sztuk	na 100 ha użytków rolnych w sztukach	w tys.sztuk	na 100 ha użytków rolnych w sztukach
<b>POLSKA</b>	<b>11352,7</b>	<b>77,7</b>	<b>884,5</b>	<b>6,0</b>
Dolnośląskie	185,7	20,3	30,3	3,3
Kujawsko - pomorskie	1225,1	115,0	115,2	10,8
Lubelskie	616,2	42,3	45,9	3,2
Lubuskie	163,8	41,9	12,5	3,2
Łódzkie	1075,8	105,7	66,2	6,5
Małopolskie	189,0	33,5	23,9	4,2
Mazowieckie	999,2	51,5	61,9	3,2
Opolskie	397,4	79,0	35,1	7,0
Podkarpackie	170,9	30,1	17,5	3,1
Podlaskie	303,1	28,5	24,1	2,3
<b>Pomorskie</b>	<b>726,0</b>	<b>97,0</b>	<b>67,2</b>	<b>9,0</b>
Śląskie	235,4	63,4	21,7	5,8
Świętokrzyskie	222,9	45,9	24,1	5,0
Warmińsko- mazurskie	488,0	51,7	44,2	4,7
Wielkopolskie	4070,1	229,7	266,1	15,0
Zachodniopomorskie	284,1	35,0	28,4	3,5

Trzoda chlewna wg. województw w 2017 r. w tys. szt.



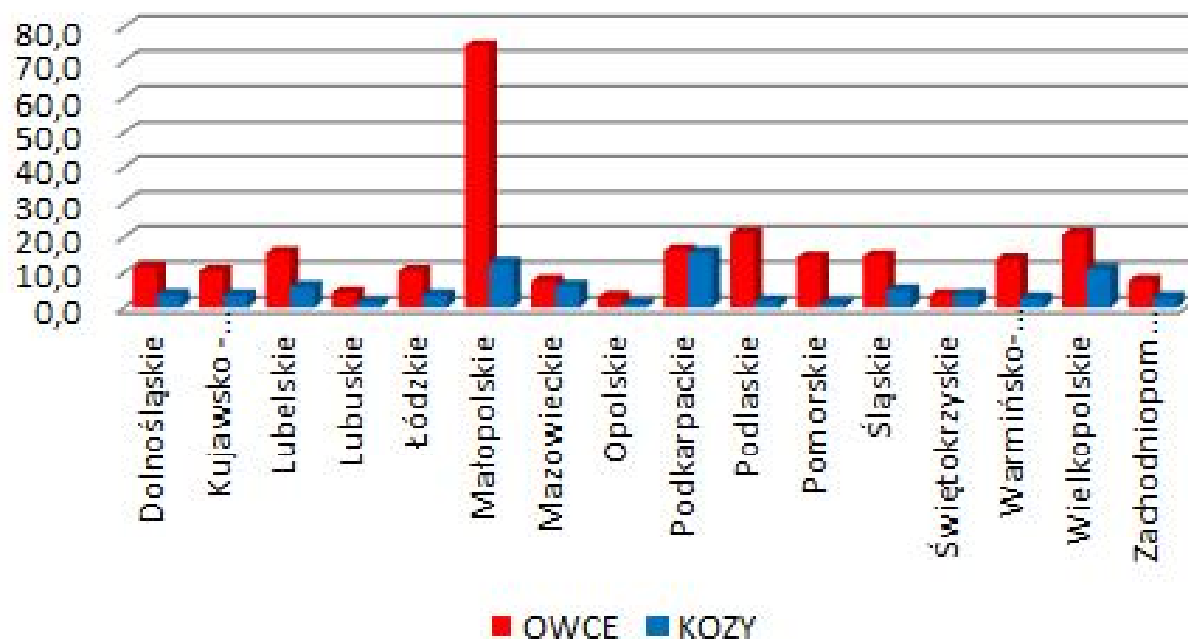
Trzoda chlewna wg. województw w 2017 r. na 100 użytków rolnych w sztukach



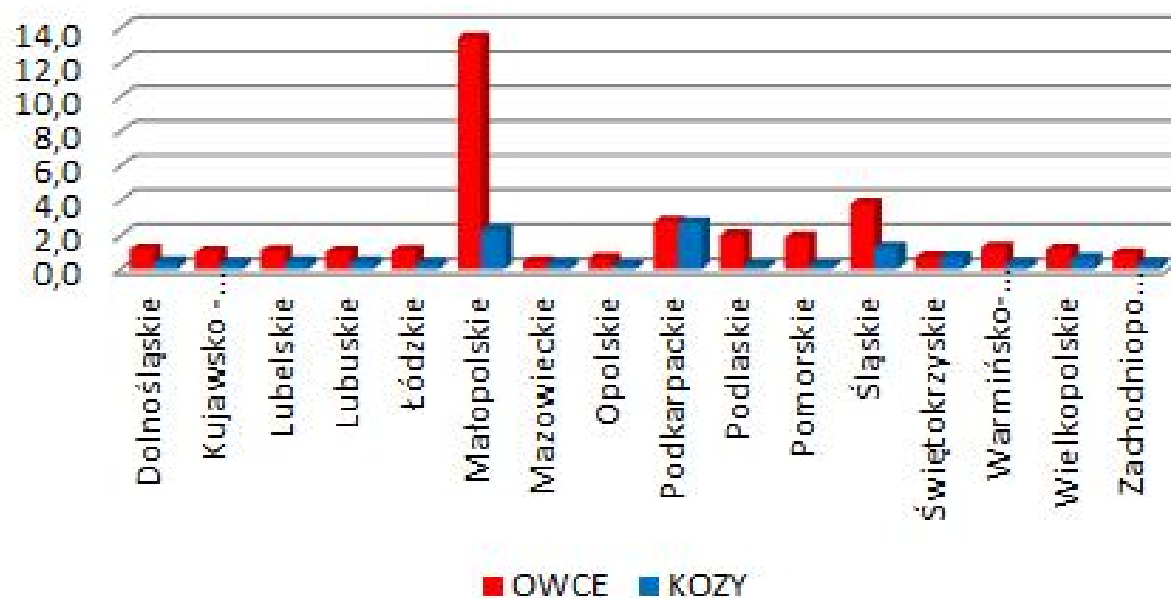
OWCE I KOZY WEDŁUG WOJEWÓDZTW

Województwo	2013			
	OWCE		KOZY	
	w tys.sztuk	na 100 ha użytków rolnych w sztukach	w tys.sztuk	na 100 ha użytków rolnych w sztukach
<b>POLSKA</b>	<b>249,5</b>	<b>1,7</b>	<b>81,7</b>	<b>0,6</b>
Dolnośląskie	11,4	1,2	3,6	0,4
Kujawsko - pomorskie	10,5	1,0	3,4	0,3
Lubelskie	15,6	1,1	6,0	0,4
Lubuskie	4,3	1,0	1,5	0,4
Łódzkie	10,5	1,1	3,4	0,3
Małopolskie	74,7	13,4	12,7	2,3
Mazowieckie	7,6	0,4	6,3	0,3
Opolskie	3,0	0,6	1,0	0,2
Podkarpackie	16,3	2,8	15,7	2,7
Podlaskie	21,1	2,0	1,9	0,2
<b>Pomorskie</b>	<b>14,2</b>	<b>1,9</b>	<b>1,3</b>	<b>0,2</b>
Śląskie	14,6	3,8	5,0	1,3
Świętokrzyskie	3,5	0,7	3,7	0,7
Warmińsko- mazurskie	13,7	1,3	2,7	0,3
Wielkopolskie	20,8	1,2	10,8	0,6
Zachodniopomorskie	7,7	0,9	2,8	0,3

Owce i kozy wg. województw w 2013 r. w tys. szt.



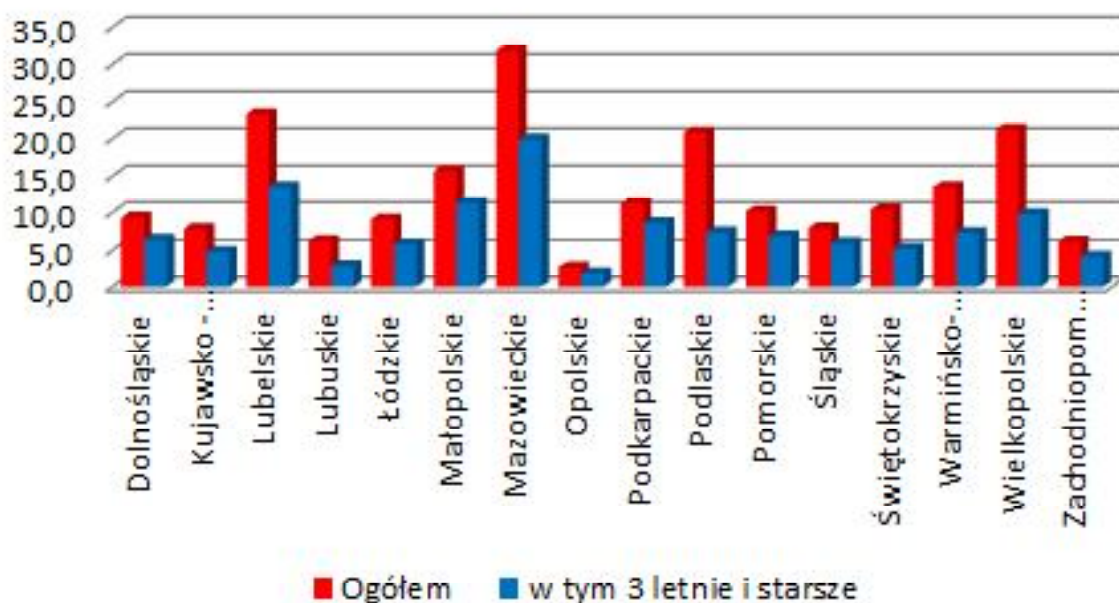
Owce i kozy wg. województw w 2013 r. na 100 użytków rolnych w sztukach



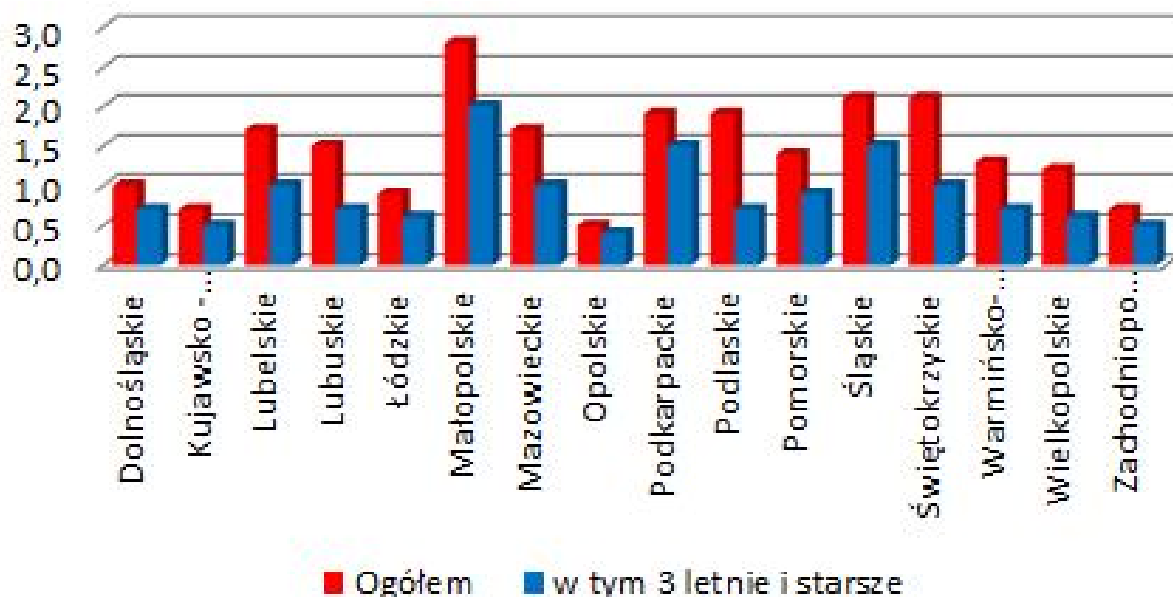
## KONIE WEDŁUG WOJEWÓDZTW

Województwo	2013			
	Ogółem		w tym 3 letnie i starsze	
	w tys.sztuk	na 100 ha użytków rolnych w sztukach	w tys.sztuk	na 100 ha użytków rolnych w sztukach
<b>POLSKA</b>	<b>207,1</b>	<b>1,4</b>	<b>121,7</b>	<b>0,8</b>
Dolnośląskie	9,3	1,0	6,4	0,7
Kujawsko - pomorskie	7,8	0,7	4,8	0,5
Lubelskie	23,3	1,7	13,5	1,0
Lubuskie	6,2	1,5	2,9	0,7
Łódzkie	9,1	0,9	5,8	0,6
Małopolskie	15,7	2,8	11,3	2,0
Mazowieckie	31,8	1,7	19,9	1,0
Opolskie	2,7	0,5	1,9	0,4
Podkarpackie	11,2	1,9	8,6	1,5
Podlaskie	20,8	1,9	7,4	0,7
<b>Pomorskie</b>	<b>10,1</b>	<b>1,4</b>	<b>6,8</b>	<b>0,9</b>
Śląskie	7,9	2,1	5,9	1,5
Świętokrzyskie	10,4	2,1	5,2	1,0
Warmińsko- mazurskie	13,5	1,3	7,3	0,7
Wielkopolskie	21,2	1,2	9,8	0,6
Zachodniopomorskie	6,1	0,7	4,2	0,5

**Konie wg. województw w 2013 r. w tys. szt.**



### Konie wg. województw w 2013 r. na 100 użytków rolnych w sztukach

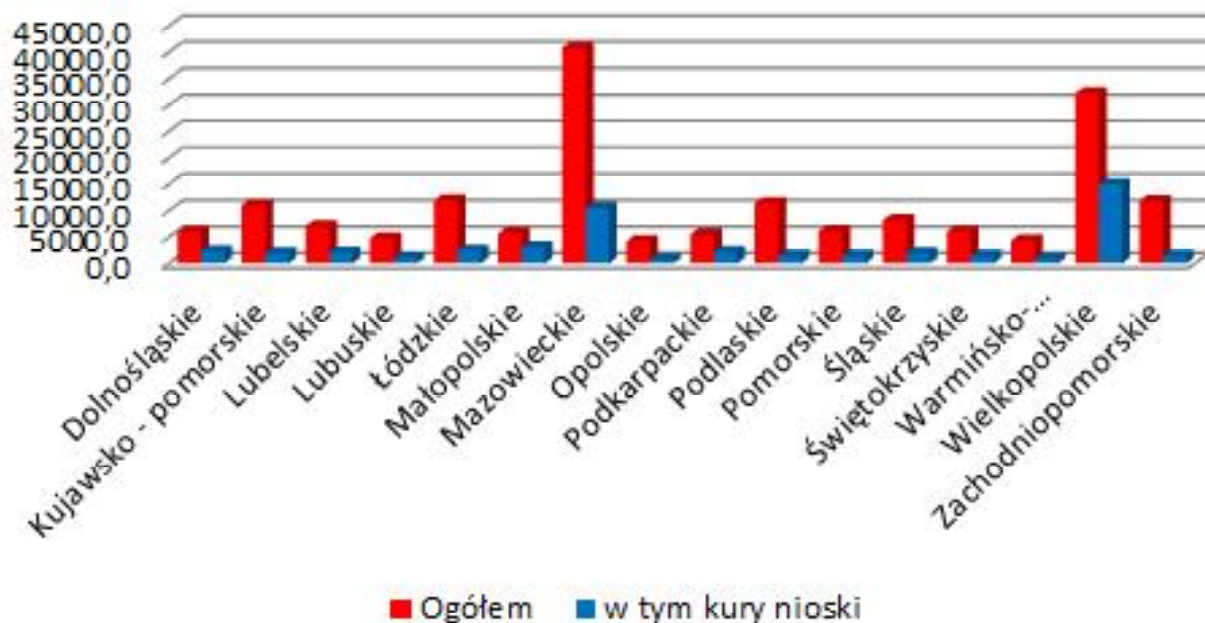


### DRÓB KURZY\* WEDŁUG WOJEWÓDZTW

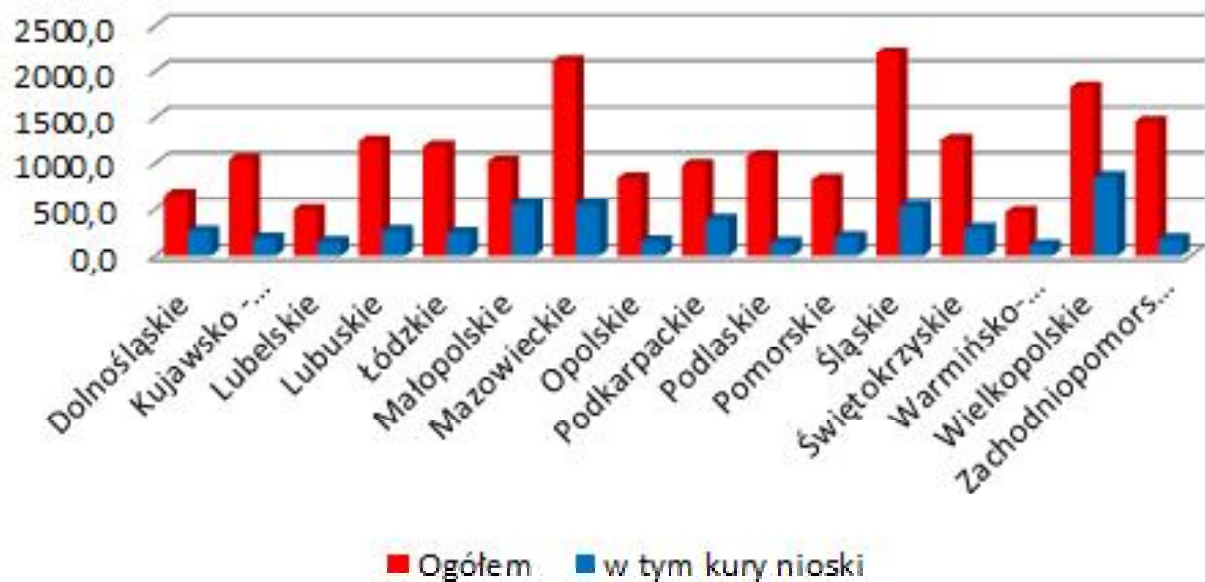
Województwo	2017			
	Ogółem		w tym kury nioski	
	w tys.sztuk	na 100 ha użytków rolnych w sztukach	w tys.sztuk	na 100 ha użytków rolnych w sztukach
<b>POLSKA</b>	<b>177640,0</b>	<b>1215,0</b>	<b>50160,4</b>	<b>343,1</b>
Dolnośląskie	6007,6	655,4	2358,1	257,2
Kujawsko - pomorskie	11062,3	1038,2	1916,6	179,9
Lubelskie	7126,0	489,5	2156,0	148,1
Lubuskie	4803,2	1229,3	1047,1	268,0
Łódzkie	11958,5	1175,1	2440,3	239,8
Małopolskie	5749,1	1018,2	3092,2	547,7
Mazowieckie	40857,5	2106,5	10493,9	541,0
Opolskie	4218,5	838,6	775,2	154,1
Podkarpackie	5541,4	974,9	2163,8	380,7
Podlaskie	11404,2	1071,7	1446,4	135,9
<b>Pomorskie</b>	<b>6134,3</b>	<b>819,8</b>	<b>1473,8</b>	<b>197,0</b>
Śląskie	8191,2	2205,2	1939,7	522,2
Świętokrzyskie	6040,2	1242,3	1400,0	287,9
Warmińsko-mazurskie	4385,2	464,9	1000,8	106,1
Wielkopolskie	32332,6	1824,6	15024,8	847,9
Zachodniopomorskie	11828,1	1455,0	1431,8	176,1

\* w wieku powyżej 2 tygodni

Drób wg. województw w 2017 r. w tys. szt.



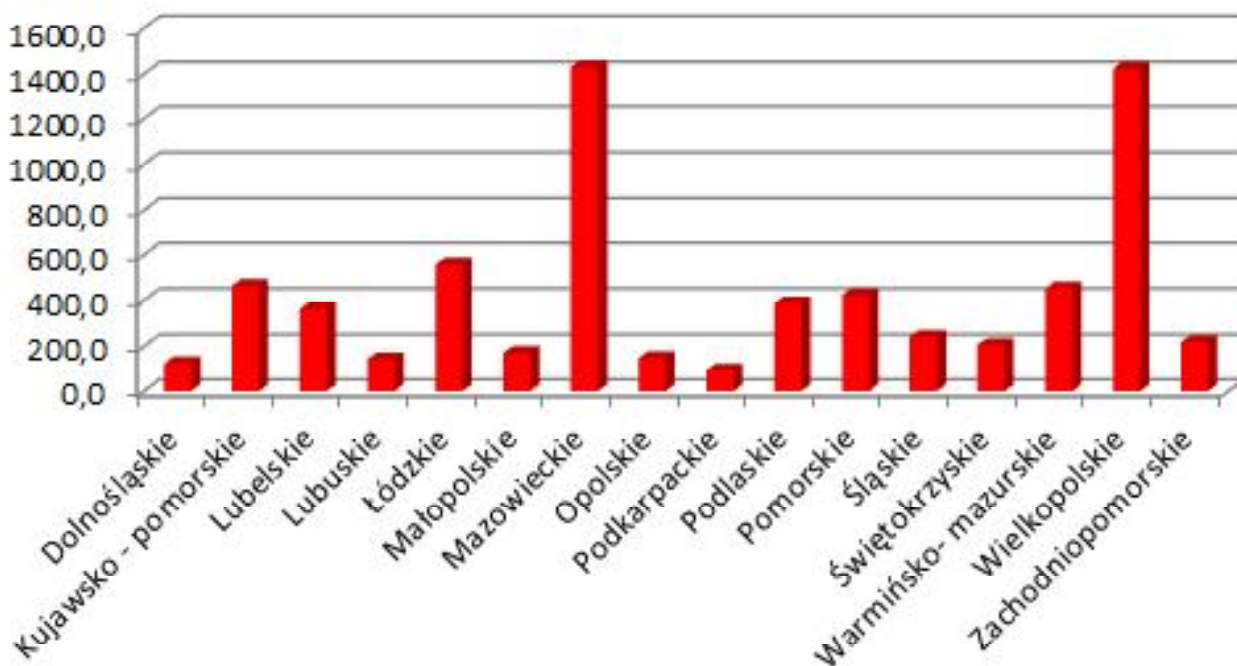
Drób wg. województw w 2017 r. na 100 użytków rolnych w sztukach



**PRODUKCJA ŻYWCA RZEŹNEGO WEDŁUG GATUNKÓW I WOJEWÓDZTW W 2017r.**

Województwo	Ogółem w tys.t	w tym			
		bydło (bez cieląt)	cielęta	trzoda chlewna	drób
<b>POLSKA</b>	<b>6857,3</b>	<b>1090,6</b>	<b>2,4</b>	<b>2428,1</b>	<b>3307,5</b>
Dolnośląskie	124,9	18,7	0,0	23,0	82,2
Kujawsko - pomorskie	464,9	91,8	0,1	209,6	163,1
Lubelskie	364,4	57,3	0,2	178,1	126,8
Lubuskie	143,6	7,1	0,0	32,8	103,6
Łódzkie	557,6	111,5	0,2	275,4	170,3
Małopolskie	171,4	49,2	0,1	61,8	57,0
Mazowieckie	1431,2	219,7	0,6	228,6	976,6
Opolskie	148,5	13,9	0,0	73,4	60,8
Podkarpackie	93,6	8,5	0,1	41,5	40,4
Podlaskie	387,5	122,2	0,5	92,5	169,5
<b>Pomorskie</b>	<b>423,3</b>	<b>33,3</b>	<b>0,0</b>	<b>259,7</b>	<b>130,0</b>
Śląskie	242,6	29,3	0,0	55,6	155,6
Świętokrzyskie	206,8	56,2	0,1	83,6	65,7
Warmińsko- mazurskie	454,0	37,4	0,3	130,8	285,2
Wielkopolskie	1424,0	225,2	0,1	627,9	564,8
Zachodniopomorskie	219,0	9,3	0,1	53,8	155,9

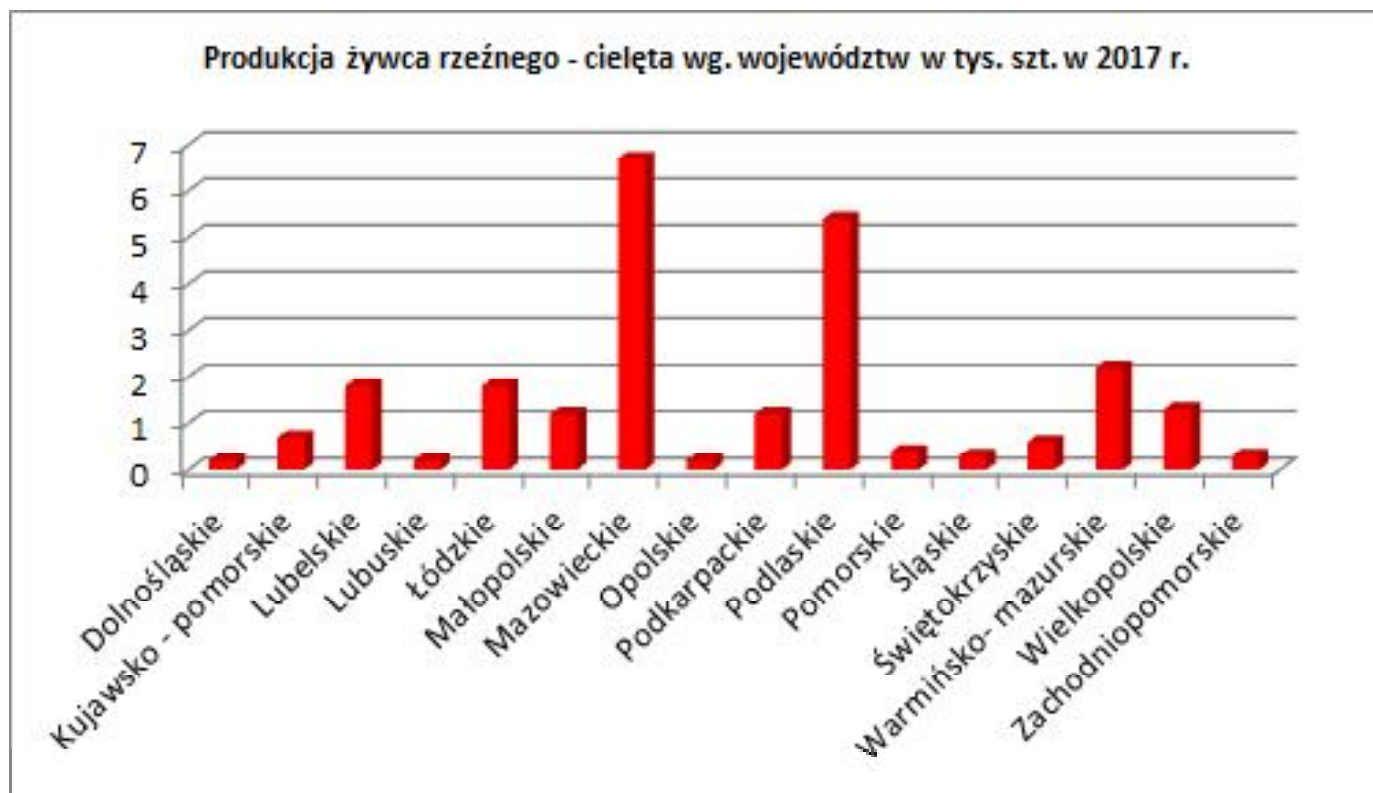
**Produkcja żywca rzeźnego ogółem wg. województw w tys. ton**



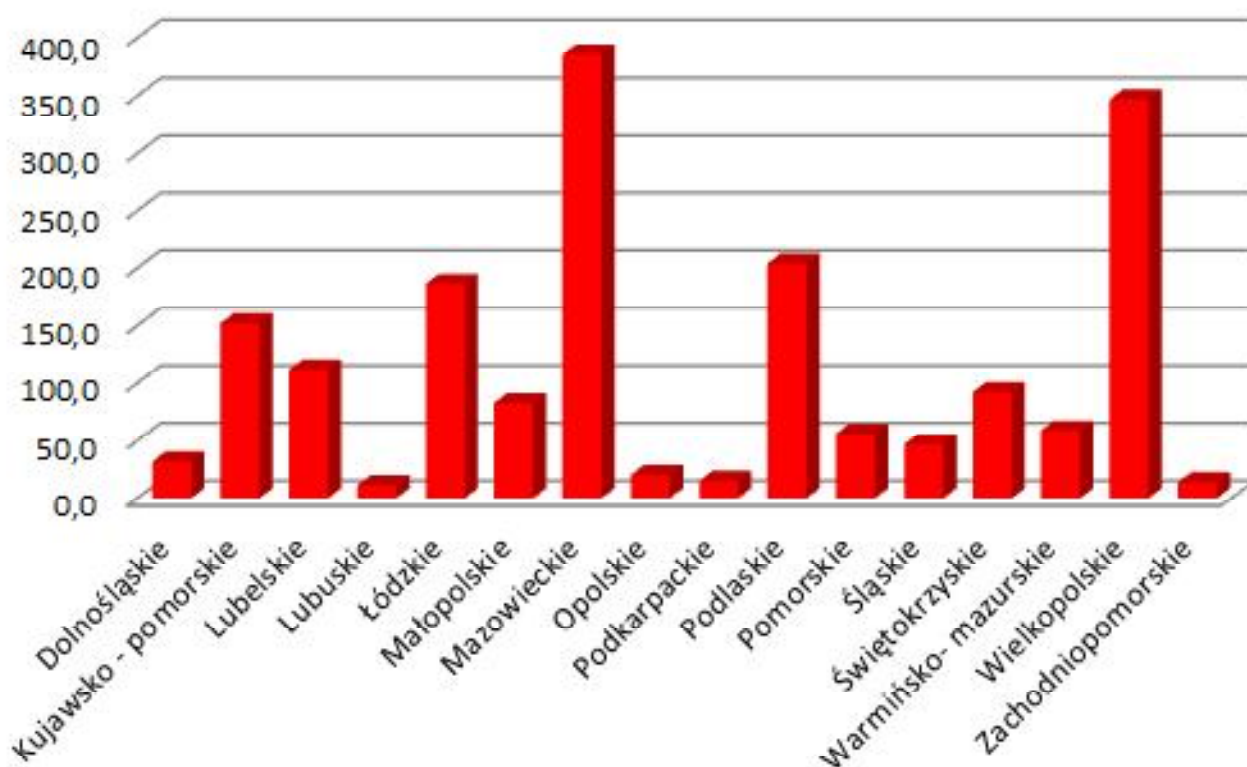


PRODUKCJA ŻYWCA RZEŻNEGO * WEDŁUG GATUNKÓW I WOJEWÓDZTW W 2017r.			
Województwo	Bydło (bez cieląt)	Cielęta	Trzoda chlewna
	w tysiącach sztuk		
<b>POLSKA</b>	<b>1813,9</b>	<b>24,5</b>	<b>15446,9</b>
Dolnośląskie	31,6	0,2	167,1
Kujawsko - pomorskie	152,0	0,7	1353,0
Lubelskie	111,8	1,8	1174,2
Lubuskie	11,3	0,2	196,2
Łódzkie	186,3	1,8	1709,0
Małopolskie	82,6	1,2	426,5
Mazowieckie	385,3	6,7	1404,0
Opolskie	20,2	0,2	463,7
Podkarpackie	14,9	1,2	262,2
Podlaskie	203,9	5,4	632,2
<b>Pomorskie</b>	<b>55,9</b>	<b>0,4</b>	<b>1547,9</b>
Śląskie	46,8	0,3	359,8
Świętokrzyskie	91,9	0,6	565,5
Warmińsko- mazurskie	58,8	2,2	812,7
Wielkopolskie	346,8	1,3	4022,0
Zachodniopomorskie	13,8	0,3	350,9

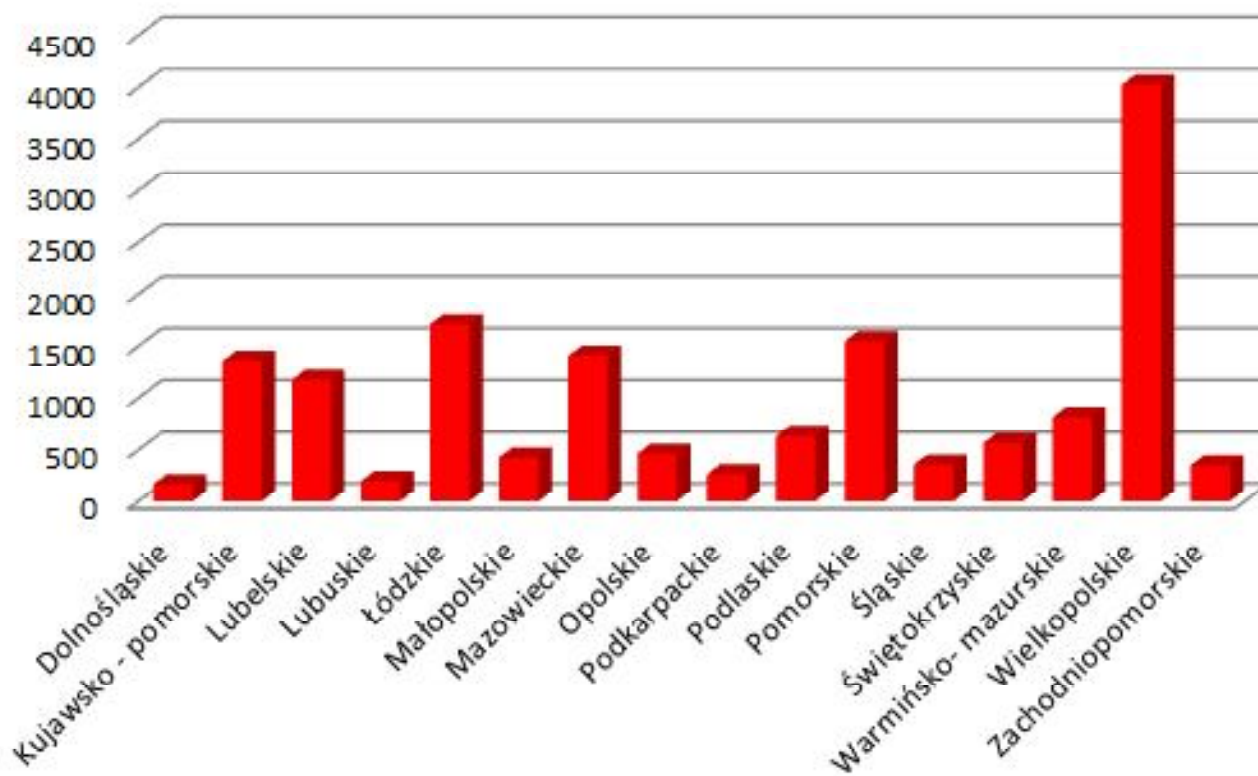
\* bydło, cielęta, trzoda chlewna, owce, konie, drób, kozy i króliki w wadze żywej



Produkcja żywca rzeźnego - bydło bez cieląt wg. województw w tys. szt.  
w 2017 r.

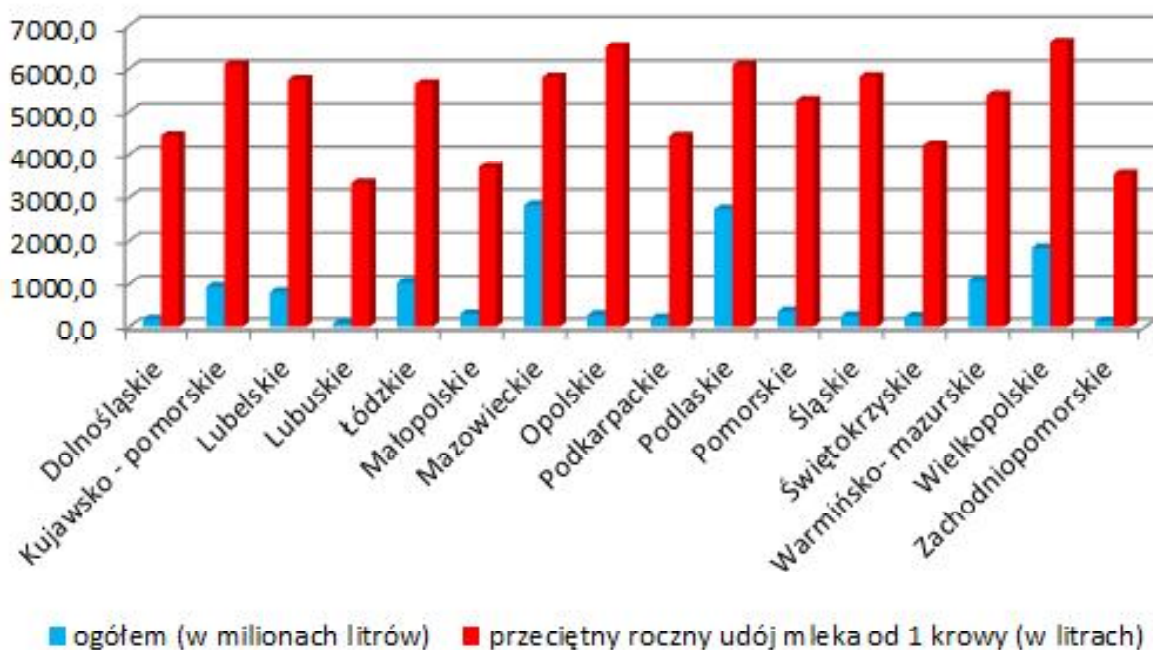


Produkcja żywca rzeźnego - trzoda chlewna wg. województw w tys. szt.  
w 2017 r.



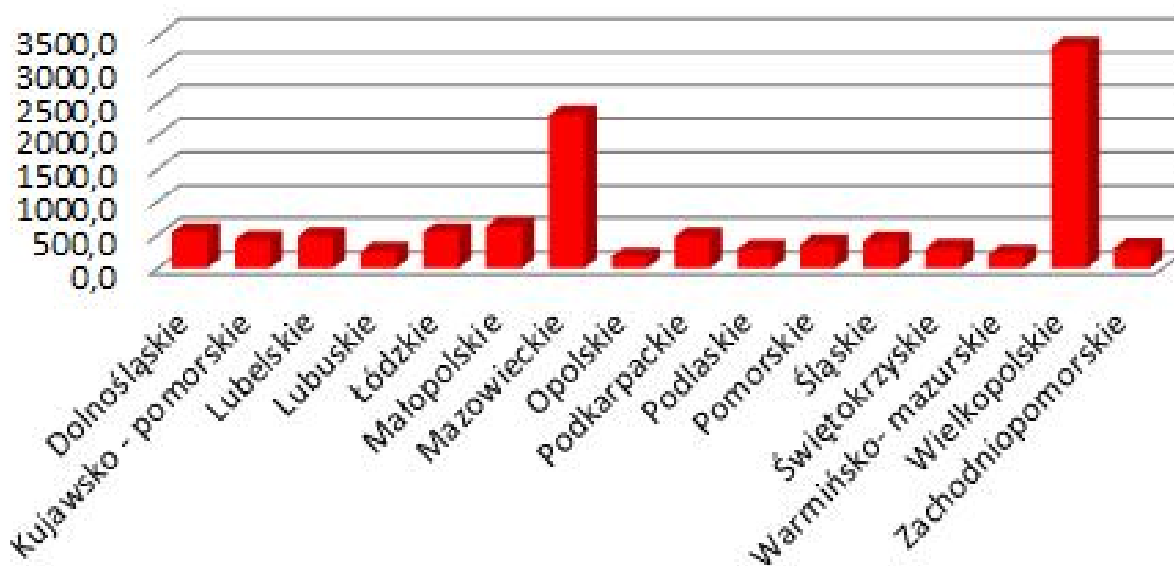
PRODUKCJA MLEKA KROWIEGO WEDŁUG WOJEWÓDZTW		
Województwo	2017	
	Ogółem	
Województwo	ogółem (w milionach litrów)	przeciętny roczny udój mleka od 1 krowy (w litrach)
<b>POLSKA</b>	<b>13304,6</b>	<b>5687</b>
Dolnośląskie	180,9	4443
Kujawsko - pomorskie	935,0	6093
Lubelskie	810,1	5749
Lubuskie	98,4	3331
Łódzkie	1032,1	5648
Małopolskie	299,8	3697
Mazowieckie	2826,2	5795
Opolskie	277,2	6494
Podkarpackie	205,8	4424
Podlaskie	2732,1	6090
<b>Pomorskie</b>	<b>362,3</b>	<b>5271</b>
Śląskie	259,1	5813
Świętokrzyskie	236,5	4216
Warmińsko- mazurskie	1075,2	5388
Wielkopolskie	1838,4	6606
Zachodniopomorskie	135,5	3540

Produkcja mleka krowiego wg. województw  
w 2017 r.

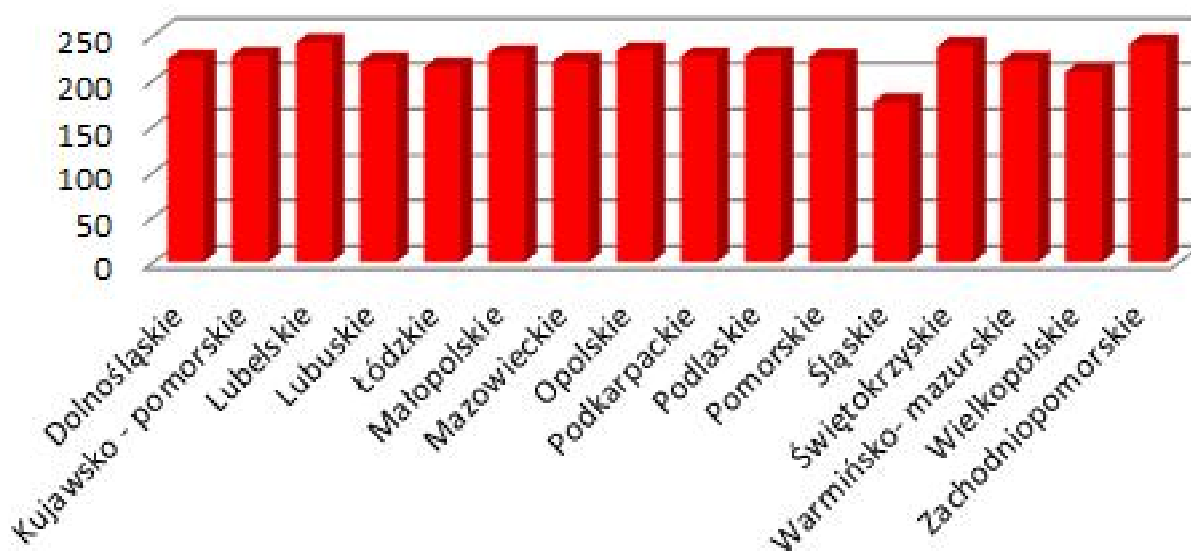


PRODUKCJA JAJ KURZYCH WEDŁUG WOJEWÓDZTW		
Województwo	2017	
	Ogółem	
	w milionach sztuk	przeciętna roczna liczba jaj od 1 kury noski (w szt)
<b>POLSKA</b>	<b>10998,2</b>	<b>218</b>
Dolnośląskie	533,3	223
Kujawsko - pomorskie	417,9	227
Lubelskie	471,7	242
Lubuskie	254,1	220
Łódzkie	535,2	214
Małopolskie	623,5	229
Mazowieckie	2307,7	220
Opolskie	174,3	232
Podkarpackie	467,7	226
Podlaskie	288,0	227
<b>Pomorskie</b>	<b>357,7</b>	<b>225</b>
Śląskie	399,0	176
Świętokrzyskie	302,3	238
Warmińsko- mazurskie	215,1	221
Wielkopolskie	3344,8	209
Zachodniopomorskie	305,9	241

Produkcja jaj kurzych ogółem w milionach sztuk wg. województw w 2017 r.

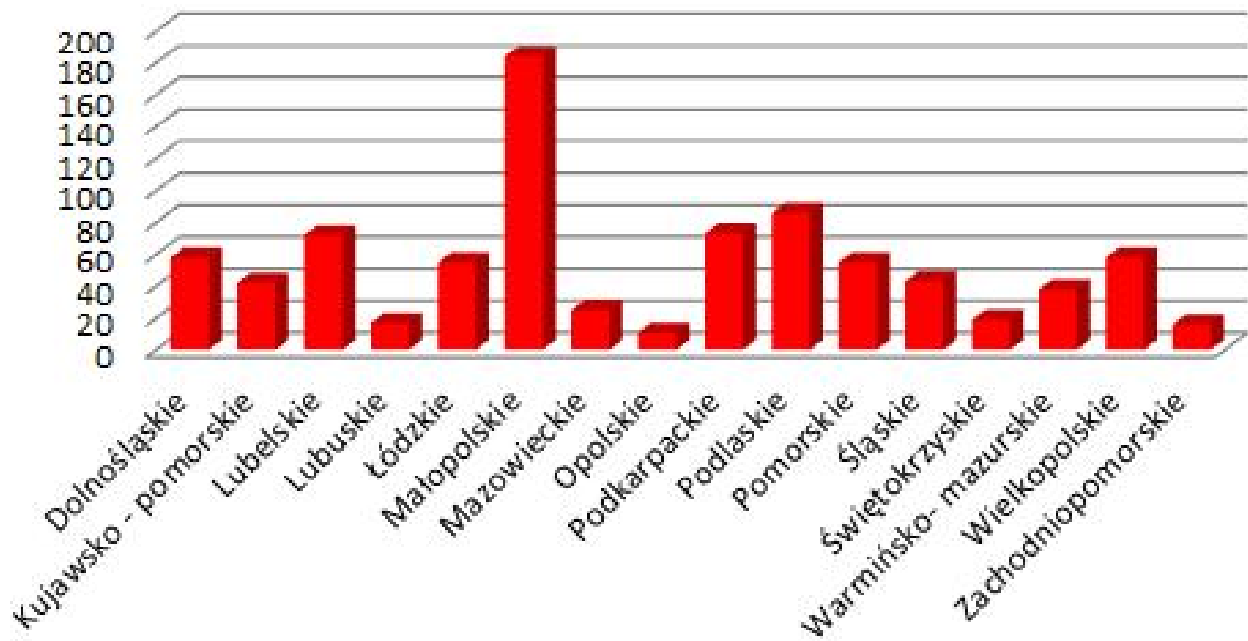


Przeciętna roczna liczba jaj od 1 kury nioski (w szt.) wg. województw w 2017 r.

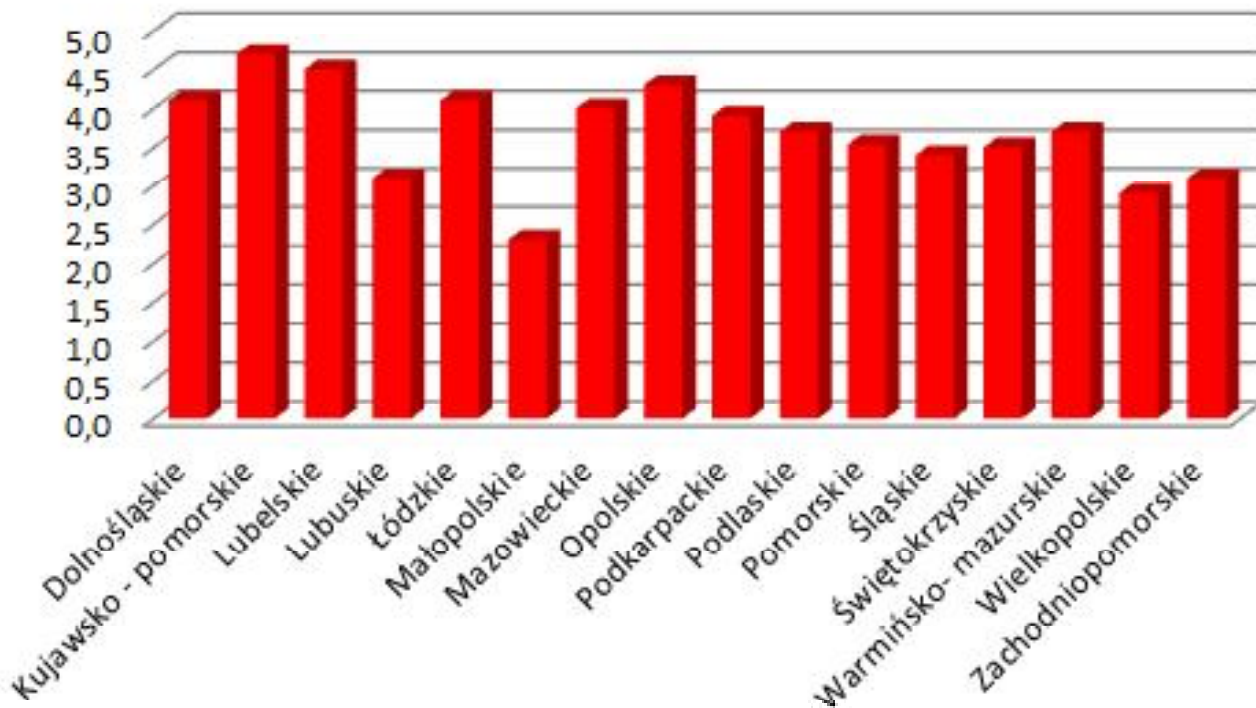


PRODUKCJA WEŁNY NIEPRANEJ OWCZEJ WEDŁUG WOJEWÓDZTW		
Województwo	2017	
	Ogółem	
	w tonach	przeciętna roczna ilość w wełny od 1 owcy ( w kilogramach)
<b>POLSKA</b>	<b>852</b>	<b>3,3</b>
Dolnośląskie	58	4,1
Kujawsko - pomorskie	42	4,7
Lubelskie	72	4,5
Lubuskie	17	3,1
Łódzkie	55	4,1
Małopolskie	184	2,3
Mazowieckie	25	4,0
Opolskie	11	4,3
Podkarpackie	73	3,9
Podlaskie	86	3,7
<b>Pomorskie</b>	<b>55</b>	<b>3,5</b>
Śląskie	43	3,4
Świętokrzyskie	19	3,5
Warmińsko- mazurskie	38	3,7
Wielkopolskie	58	2,9
Zachodniopomorskie	16	3,1

Produkcja wełny niepranej owczej ogółem (w tonach) według województw



Przeciętna roczna ilość wełny od 1 owcy (w kg.) według województw



ODSTRZAŁ NIEKTÓRYCH ZWIERZĄT ŁOWNYCH WEDŁUG WOJEWÓDZTW W 2017/18						
Województwo	Jelenie	Sarny	Dziki	Zajęce	Bazanty	Kuropatwy
	w sztukach					
<b>POLSKA</b>	<b>94359</b>	<b>214769</b>	<b>341411</b>	<b>10707</b>	<b>102442</b>	<b>2093</b>
Dolnośląskie	8969	20667	39766	4	2135	-
Kujawsko - pomorskie	4106	11163	15831	244	16065	-
Lubelskie	3129	14985	16558	1753	7593	39
Lubuskie	5422	11159	28792	-	2887	-
Łódzkie	1942	12729	12607	969	6480	77
Małopolskie	2377	9268	12061	1653	13885	15
Mazowieckie	2859	15278	20530	2577	16478	1571
Opolskie	5403	12595	14384	24	4641	-
Podkarpackie	5501	11991	14771	100	5055	-
Podlaskie	2686	5218	6292	52	543	15
<b>Pomorskie</b>	<b>9708</b>	<b>13529</b>	<b>22720</b>	<b>86</b>	<b>715</b>	<b>-</b>
Śląskie	4264	9206	15672	752	7023	64
Świętokrzyskie	986	5437	6565	2108	10090	212
Warmińsko- mazurskie	8591	17006	30615	26	286	-
Wielkopolskie	9922	23788	32428	357	7656	100
Zachodniopomorskie	18494	20750	51819	2	910	-

