

# ROLNICTWO POMORSKIE NA TLE KRAJU W LICZBACH

## PRODUKCJA ZWIERZĘCA

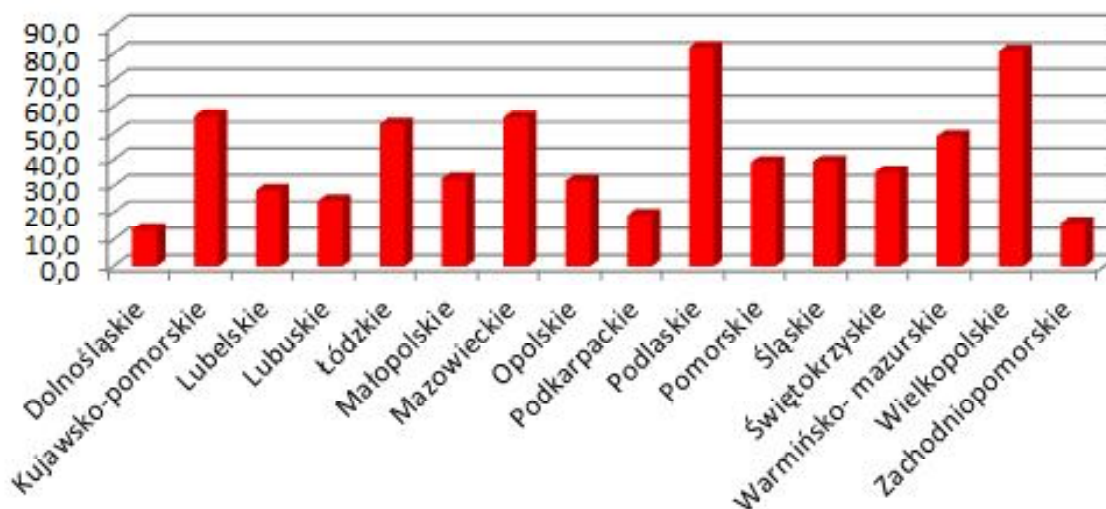
(Źródło informacji ROCZNIK STATYSTYCZNY ROLNICTWA 2018 Głównego Urzędu Statystycznego opublikowany 28 lutego 2019 r.)

ZWIERZĘTA GOSPODARSKIE W PRZELICZENIOWYCH SZTUKACH DUŻYCH* WEDŁUG WOJEWÓDZTW		
Województwo	2017	
	Ogółem	
	w tys.sztuk	na 100 ha użytków rolnych w sztukach
<b>POLSKA</b>	<b>6823,8</b>	<b>46,7</b>
Dolnośląskie	124,0	13,5
Kujawsko-pomorskie	601,2	56,4
Lubelskie	413,5	28,4
Lubuskie	95,1	24,4
Łódzkie	543,5	53,4
Małopolskie	184,7	32,7
Mazowieckie	1086,4	56,0
Opolskie	160,5	31,9
Podkarpackie	107,6	18,9
Podlaskie	875,9	82,3
<b>Pomorskie</b>	<b>292,1</b>	<b>39,0</b>
Śląskie	145,5	39,2
Świętokrzyskie	171,7	35,3
Warmińsko- mazurskie	459,8	48,8
Wielkopolskie	1433,0	80,9
Zachodniopomorskie	129,0	15,9



\* bydło, trzoda chlewna, owce i konie

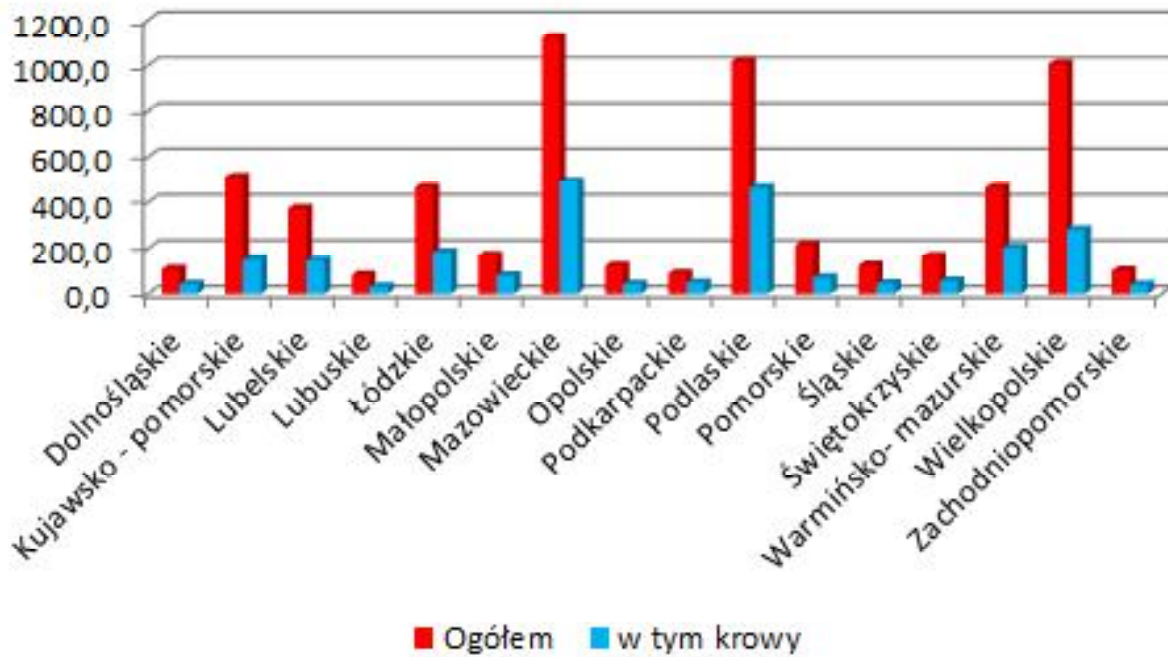
**ZWIERZĘTA GOSPODARSKIE W PRZELICZENIOWYCH SZTUKACH  
DUŻYCH\* WEDŁUG WOJEWÓDZTW (na 100 ha użytków rolnych w  
sztukach)**



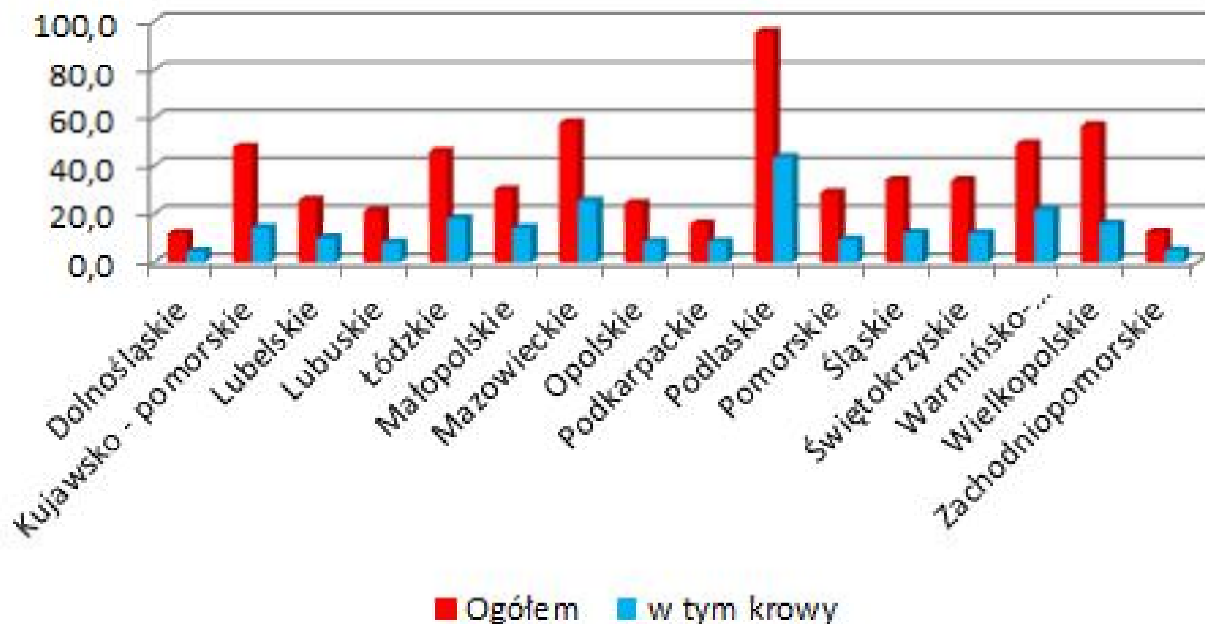
\* bydło, trzoda chlewna, owce i konie

BYDŁO WEDŁUG WOJEWÓDZTW				
	2017			
Województwo	Ogółem	Ogółem	w tym krowy	w tym krowy
	w tys.sztuk	na 100 ha użytków rolnych w sztukach	w tys.sztuk	na 100 ha użytków rolnych w sztukach
<b>POLSKA</b>	<b>6143,1</b>	<b>42,0</b>	<b>2374,4</b>	<b>16,2</b>
Dolnośląskie	108,2	11,8	41,7	4,5
Kujawsko - pomorskie	510,8	47,9	150,0	14,1
Lubelskie	374,2	25,7	145,3	10,0
Lubuskie	82,7	21,2	31,2	8,0
Łódzkie	466,2	45,8	183,5	18,0
Małopolskie	169,4	30,0	80,2	14,2
Mazowieckie	1123,3	57,9	490,5	25,3
Opolskie	122,6	24,4	42,9	8,5
Podkarpackie	89,2	15,7	47,6	8,4
Podlaskie	1018,3	95,7	463,6	43,6
<b>Pomorskie</b>	<b>214,6</b>	<b>28,7</b>	<b>70,4</b>	<b>9,4</b>
Śląskie	126,4	34,0	44,8	12,0
Świętokrzyskie	164,4	33,8	57,2	11,8
Warmińsko- mazurskie	464,7	49,3	204,4	21,7
Wielkopolskie	1007,0	56,8	282,2	15,9
Zachodniopomorskie	101,2	12,4	38,9	4,8

Bydło wg. województw w 2017 r. w tys. sztuk

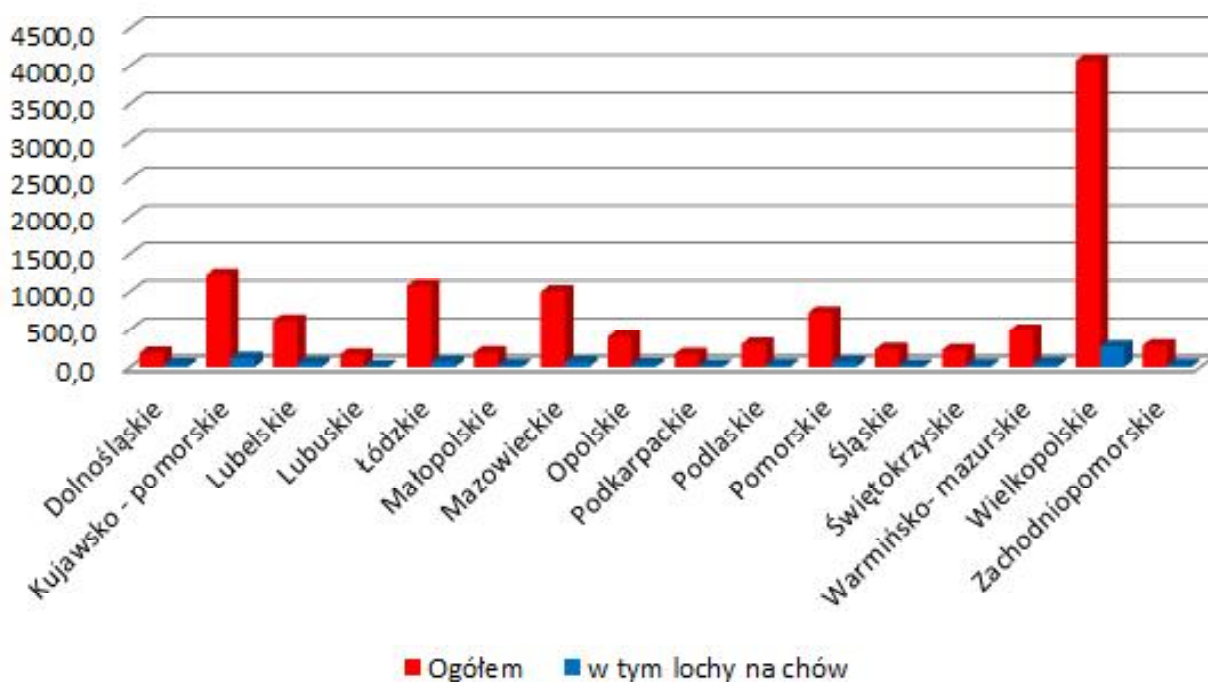


Bydło wg. województw w 2017 r. na 100 ha użytków rolnych w sztukach

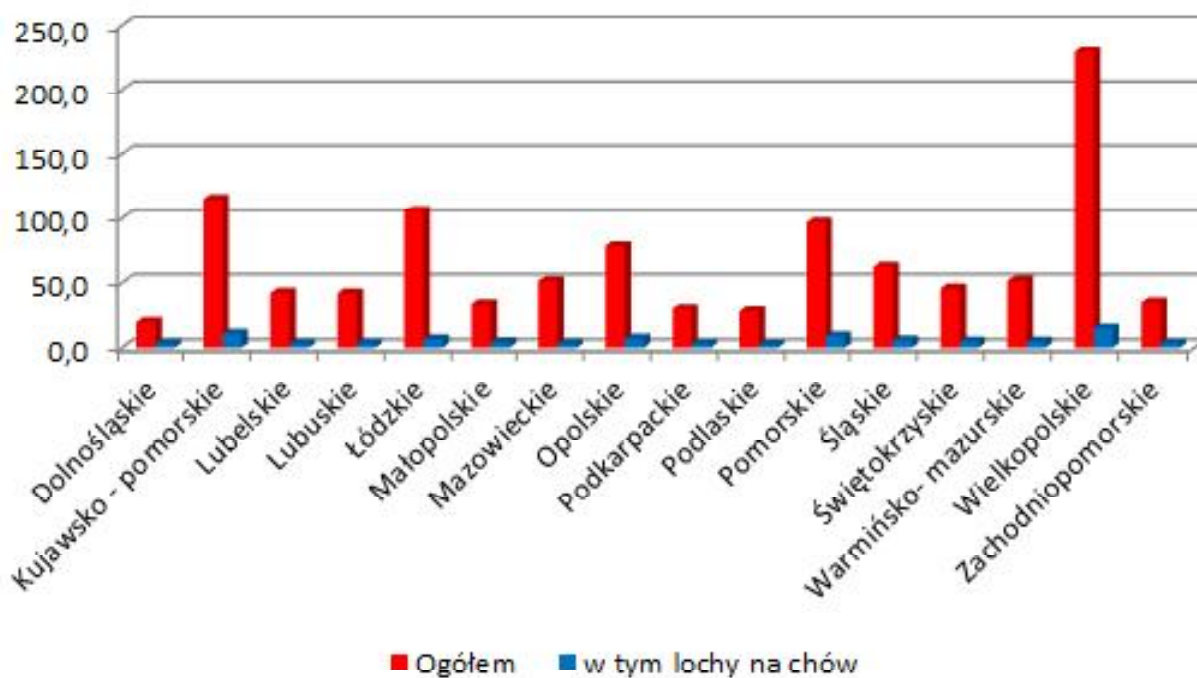


TRZODA CHLEWNA WEDŁUG WOJEWÓDZTW				
Województwo	2017			
	Ogółem		w tym lochy na chów	
	w tys.sztuk	na 100 ha użytków rolnych w sztukach	w tys.sztuk	na 100 ha użytków rolnych w sztukach
<b>POLSKA</b>	<b>11352,7</b>	<b>77,7</b>	<b>884,5</b>	<b>6,0</b>
Dolnośląskie	185,7	20,3	30,3	3,3
Kujawsko - pomorskie	1225,1	115,0	115,2	10,8
Lubelskie	616,2	42,3	45,9	3,2
Lubuskie	163,8	41,9	12,5	3,2
Łódzkie	1075,8	105,7	66,2	6,5
Małopolskie	189,0	33,5	23,9	4,2
Mazowieckie	999,2	51,5	61,9	3,2
Opolskie	397,4	79,0	35,1	7,0
Podkarpackie	170,9	30,1	17,5	3,1
Podlaskie	303,1	28,5	24,1	2,3
<b>Pomorskie</b>	<b>726,0</b>	<b>97,0</b>	<b>67,2</b>	<b>9,0</b>
Śląskie	235,4	63,4	21,7	5,8
Świętokrzyskie	222,9	45,9	24,1	5,0
Warmińsko- mazurskie	488,0	51,7	44,2	4,7
Wielkopolskie	4070,1	229,7	266,1	15,0
Zachodniopomorskie	284,1	35,0	28,4	3,5

Trzoda chlewna wg. województw w 2017 r. w tys. szt.



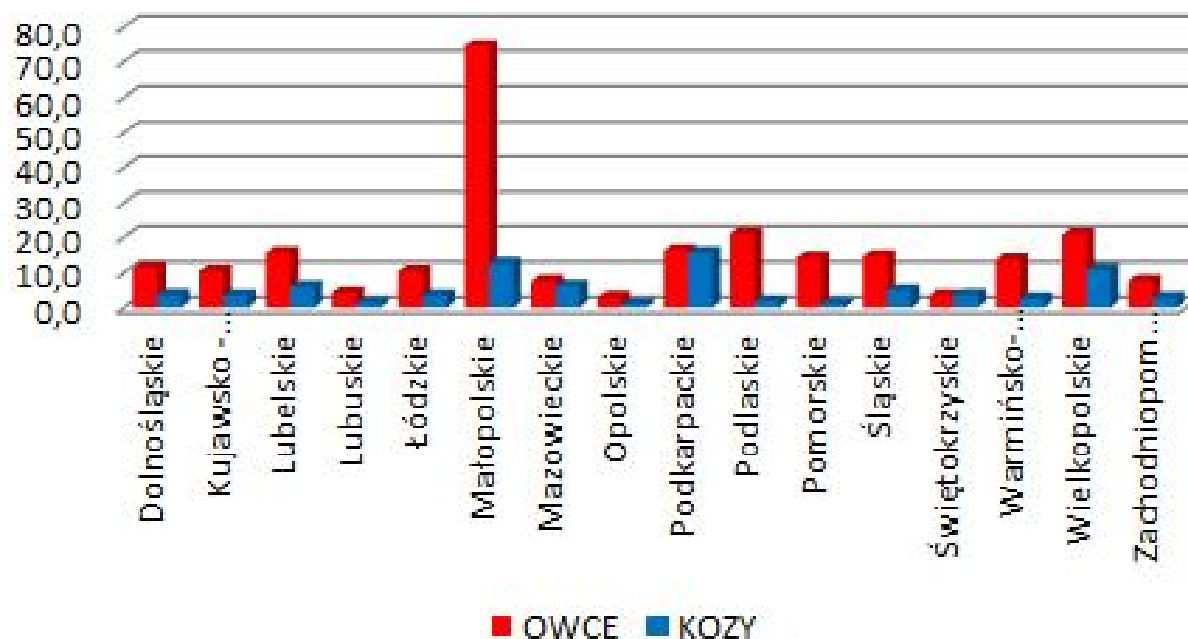
Trzoda chlewna wg. województw w 2017 r. na 100 użytków rolnych w sztukach



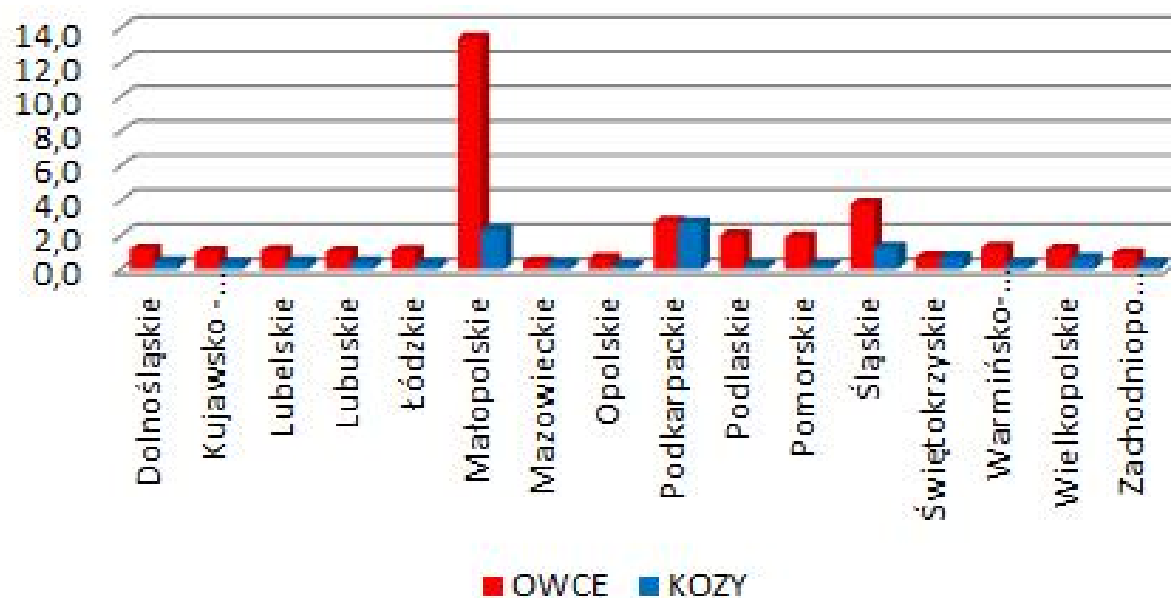
OWCE I KOZY WEDŁUG WOJEWÓDZTW

Województwo	2013			
	OWCE		KOZY	
	w tys.sztuk	na 100 ha użytków rolnych w sztukach	w tys.sztuk	na 100 ha użytków rolnych w sztukach
<b>POLSKA</b>	<b>249,5</b>	<b>1,7</b>	<b>81,7</b>	<b>0,6</b>
Dolnośląskie	11,4	1,2	3,6	0,4
Kujawsko - pomorskie	10,5	1,0	3,4	0,3
Lubelskie	15,6	1,1	6,0	0,4
Lubuskie	4,3	1,0	1,5	0,4
Łódzkie	10,5	1,1	3,4	0,3
Małopolskie	74,7	13,4	12,7	2,3
Mazowieckie	7,6	0,4	6,3	0,3
Opolskie	3,0	0,6	1,0	0,2
Podkarpackie	16,3	2,8	15,7	2,7
Podlaskie	21,1	2,0	1,9	0,2
<b>Pomorskie</b>	<b>14,2</b>	<b>1,9</b>	<b>1,3</b>	<b>0,2</b>
Śląskie	14,6	3,8	5,0	1,3
Świętokrzyskie	3,5	0,7	3,7	0,7
Warmińsko- mazurskie	13,7	1,3	2,7	0,3
Wielkopolskie	20,8	1,2	10,8	0,6
Zachodniopomorskie	7,7	0,9	2,8	0,3

Owce i kozy wg. województw w 2013 r. w tys. szt.



Owce i kozy wg. województw w 2013 r. na 100 użytków rolnych w sztukach

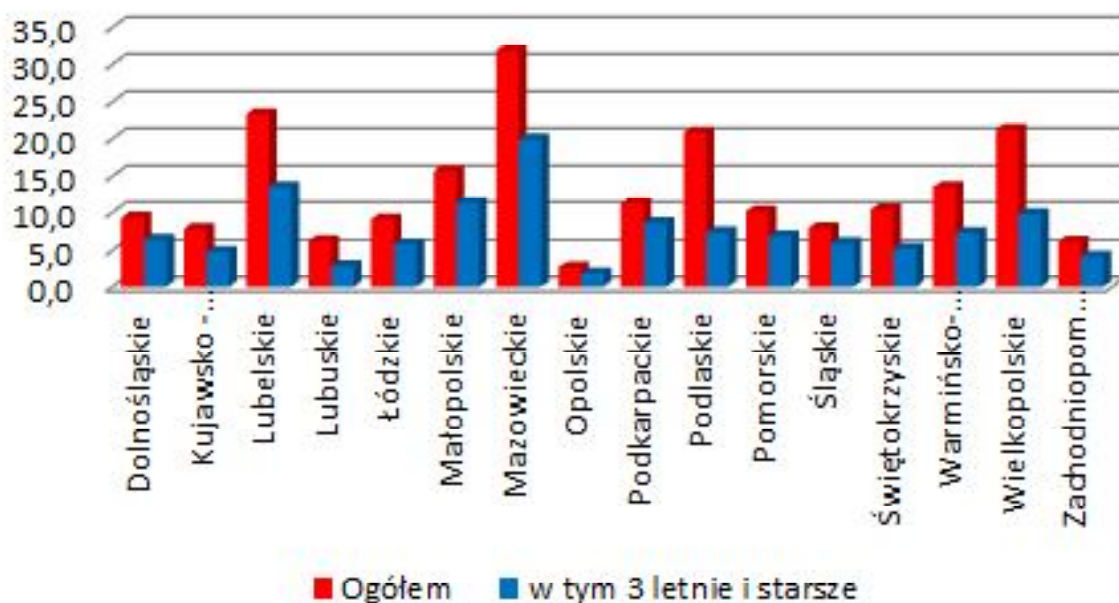




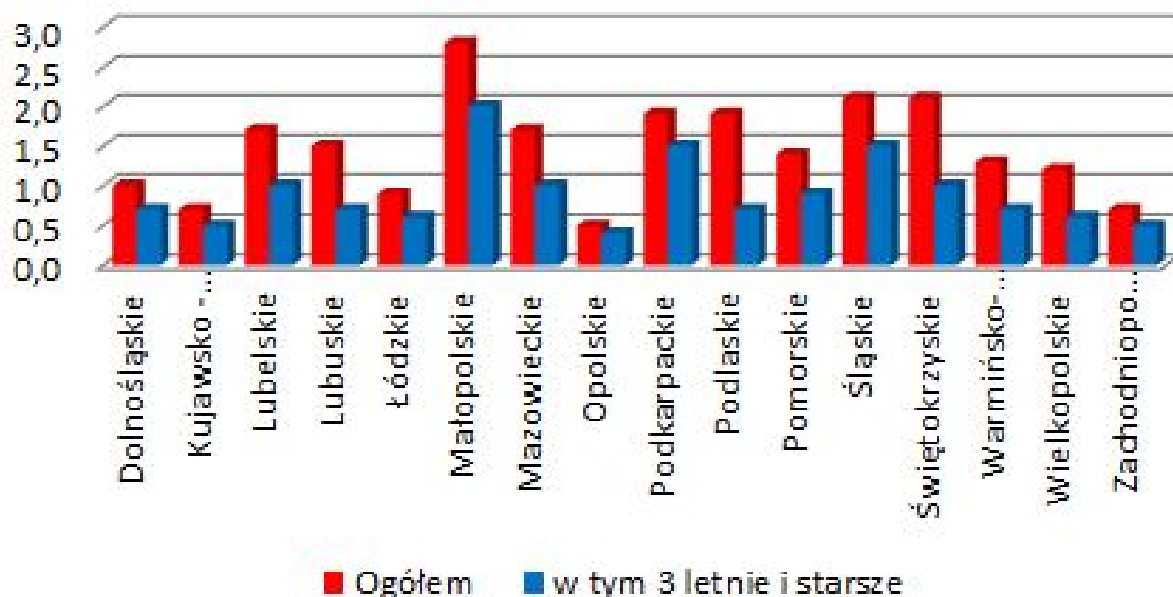
## KONIE WEDŁUG WOJEWÓDZTW

Województwo	2013			
	Ogółem		w tym 3 letnie i starsze	
	w tys.sztuk	na 100 ha użytków rolnych w sztukach	w tys.sztuk	na 100 ha użytków rolnych w sztukach
<b>POLSKA</b>	<b>207,1</b>	<b>1,4</b>	<b>121,7</b>	<b>0,8</b>
Dolnośląskie	9,3	1,0	6,4	0,7
Kujawsko - pomorskie	7,8	0,7	4,8	0,5
Lubelskie	23,3	1,7	13,5	1,0
Lubuskie	6,2	1,5	2,9	0,7
Łódzkie	9,1	0,9	5,8	0,6
Małopolskie	15,7	2,8	11,3	2,0
Mazowieckie	31,8	1,7	19,9	1,0
Opolskie	2,7	0,5	1,9	0,4
Podkarpackie	11,2	1,9	8,6	1,5
Podlaskie	20,8	1,9	7,4	0,7
<b>Pomorskie</b>	<b>10,1</b>	<b>1,4</b>	<b>6,8</b>	<b>0,9</b>
Śląskie	7,9	2,1	5,9	1,5
Świętokrzyskie	10,4	2,1	5,2	1,0
Warmińsko- mazurskie	13,5	1,3	7,3	0,7
Wielkopolskie	21,2	1,2	9,8	0,6
Zachodniopomorskie	6,1	0,7	4,2	0,5

**Konie wg. województw w 2013 r. w tys. szt.**



### Konie wg. województw w 2013 r. na 100 użytków rolnych w sztukach



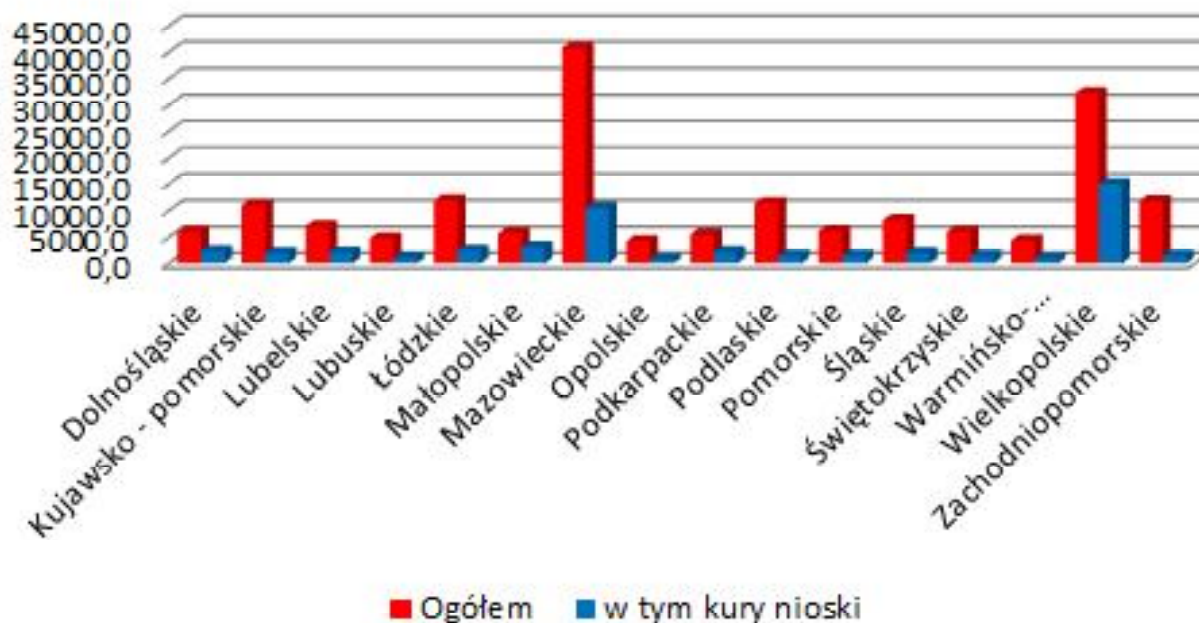
### DRÓB KURZY\* WEDŁUG WOJEWÓDZTW

Województwo	2017			
	Ogółem		w tym kury nioski	
	w tys.sztuk	na 100 ha użytków rolnych w sztukach	w tys.sztuk	na 100 ha użytków rolnych w sztukach
<b>POLSKA</b>	<b>177640,0</b>	<b>1215,0</b>	<b>50160,4</b>	<b>343,1</b>
Dolnośląskie	6007,6	655,4	2358,1	257,2
Kujawsko - pomorskie	11062,3	1038,2	1916,6	179,9
Lubelskie	7126,0	489,5	2156,0	148,1
Lubuskie	4803,2	1229,3	1047,1	268,0
Łódzkie	11958,5	1175,1	2440,3	239,8
Małopolskie	5749,1	1018,2	3092,2	547,7
Mazowieckie	40857,5	2106,5	10493,9	541,0
Opolskie	4218,5	838,6	775,2	154,1
Podkarpackie	5541,4	974,9	2163,8	380,7
Podlaskie	11404,2	1071,7	1446,4	135,9
<b>Pomorskie</b>	<b>6134,3</b>	<b>819,8</b>	<b>1473,8</b>	<b>197,0</b>
Śląskie	8191,2	2205,2	1939,7	522,2
Świętokrzyskie	6040,2	1242,3	1400,0	287,9
Warmińsko-mazurskie	4385,2	464,9	1000,8	106,1
Wielkopolskie	32332,6	1824,6	15024,8	847,9
Zachodniopomorskie	11828,1	1455,0	1431,8	176,1

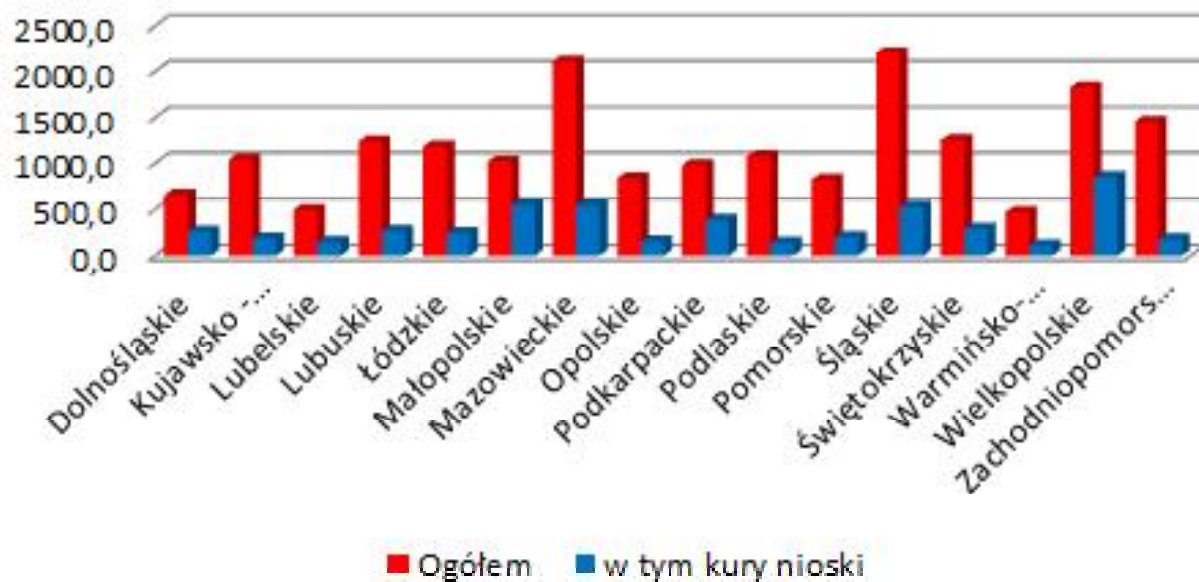
\* w wieku powyżej 2 tygodni



Drób wg. województw w 2017 r. w tys. szt.



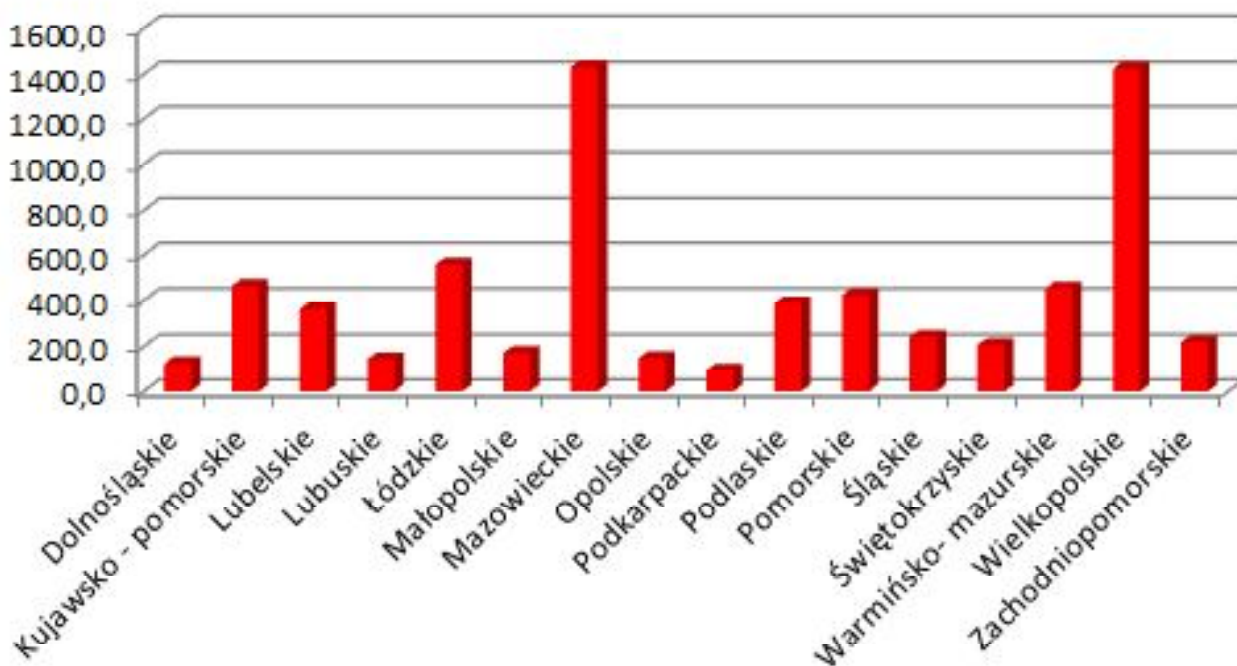
Drób wg. województw w 2017 r. na 100 użytków rolnych w sztukach



**PRODUKCJA ŻYWCA RZEŻNEGO WEDŁUG GATUNKÓW I WOJEWÓDZTW W 2017r.**

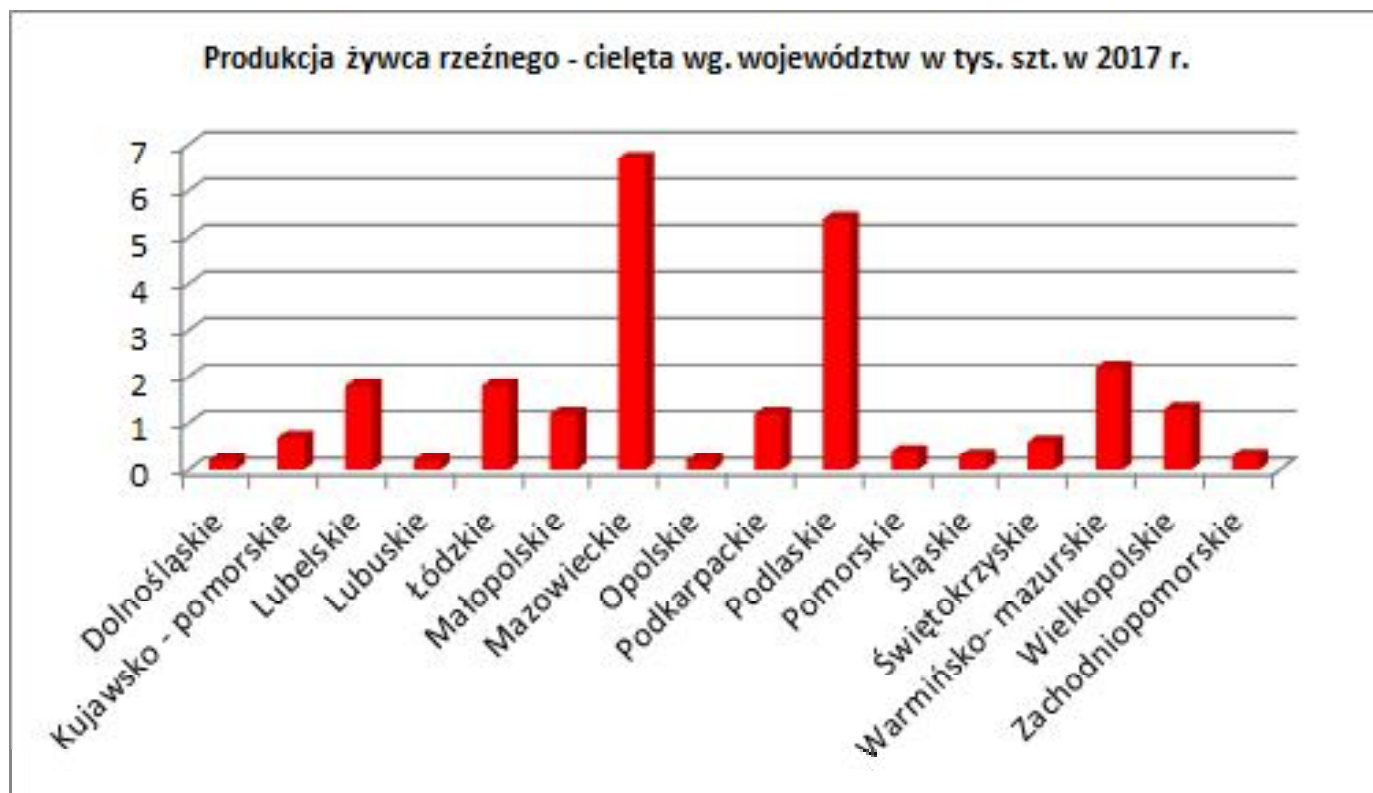
Województwo	Ogółem w tys.t	w tym			
		bydło (bez cieląt)	cielęta	trzoda chlewna	drób
<b>POLSKA</b>	<b>6857,3</b>	<b>1090,6</b>	<b>2,4</b>	<b>2428,1</b>	<b>3307,5</b>
Dolnośląskie	124,9	18,7	0,0	23,0	82,2
Kujawsko - pomorskie	464,9	91,8	0,1	209,6	163,1
Lubelskie	364,4	57,3	0,2	178,1	126,8
Lubuskie	143,6	7,1	0,0	32,8	103,6
Łódzkie	557,6	111,5	0,2	275,4	170,3
Małopolskie	171,4	49,2	0,1	61,8	57,0
Mazowieckie	1431,2	219,7	0,6	228,6	976,6
Opolskie	148,5	13,9	0,0	73,4	60,8
Podkarpackie	93,6	8,5	0,1	41,5	40,4
Podlaskie	387,5	122,2	0,5	92,5	169,5
<b>Pomorskie</b>	<b>423,3</b>	<b>33,3</b>	<b>0,0</b>	<b>259,7</b>	<b>130,0</b>
Śląskie	242,6	29,3	0,0	55,6	155,6
Świętokrzyskie	206,8	56,2	0,1	83,6	65,7
Warmińsko- mazurskie	454,0	37,4	0,3	130,8	285,2
Wielkopolskie	1424,0	225,2	0,1	627,9	564,8
Zachodniopomorskie	219,0	9,3	0,1	53,8	155,9

**Produkcja żywca rzeźnego ogółem wg. województw w tys. ton**

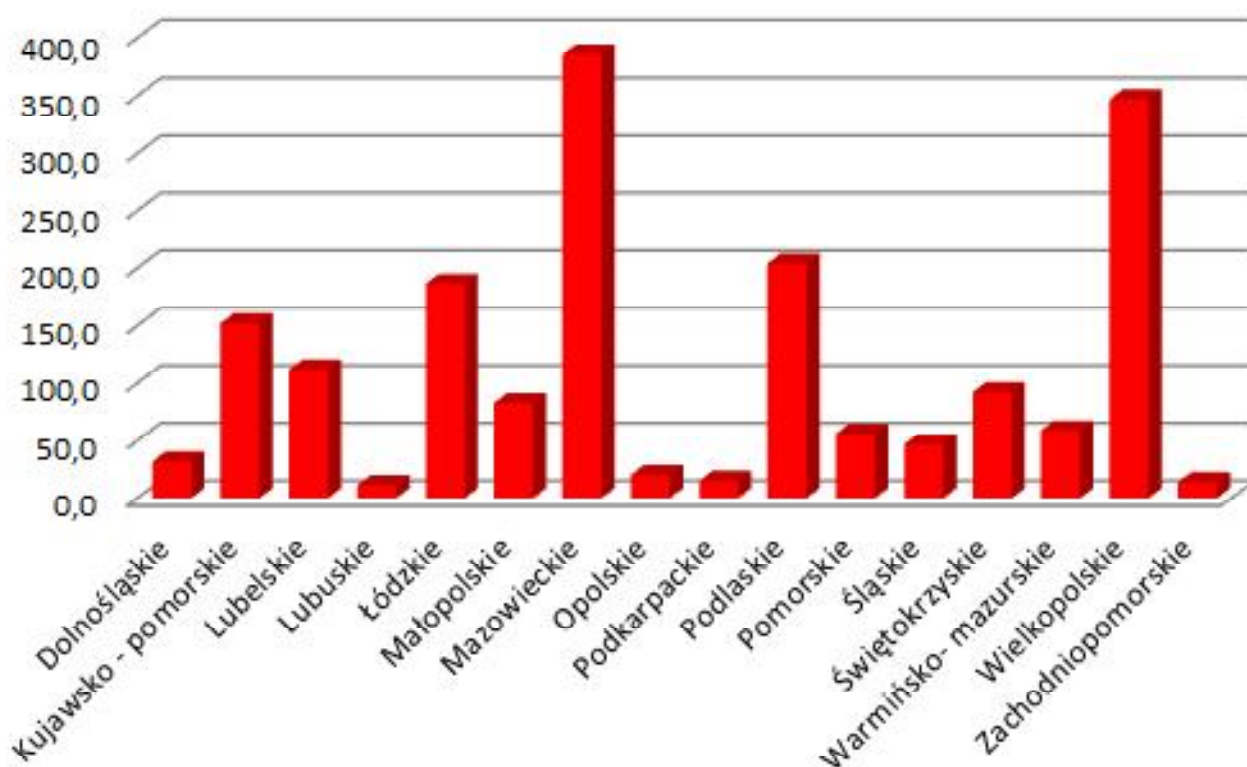


PRODUKCJA ŻYWCA RZEŻNEGO * WEDŁUG GATUNKÓW I WOJEWÓDZTW W 2017r.			
Województwo	Bydło (bez cieląt)	Cielęta	Trzoda chlewna
	w tysiącach sztuk		
<b>POLSKA</b>	<b>1813,9</b>	<b>24,5</b>	<b>15446,9</b>
Dolnośląskie	31,6	0,2	167,1
Kujawsko - pomorskie	152,0	0,7	1353,0
Lubelskie	111,8	1,8	1174,2
Lubuskie	11,3	0,2	196,2
Łódzkie	186,3	1,8	1709,0
Małopolskie	82,6	1,2	426,5
Mazowieckie	385,3	6,7	1404,0
Opolskie	20,2	0,2	463,7
Podkarpackie	14,9	1,2	262,2
Podlaskie	203,9	5,4	632,2
<b>Pomorskie</b>	<b>55,9</b>	<b>0,4</b>	<b>1547,9</b>
Śląskie	46,8	0,3	359,8
Świętokrzyskie	91,9	0,6	565,5
Warmińsko- mazurskie	58,8	2,2	812,7
Wielkopolskie	346,8	1,3	4022,0
Zachodniopomorskie	13,8	0,3	350,9

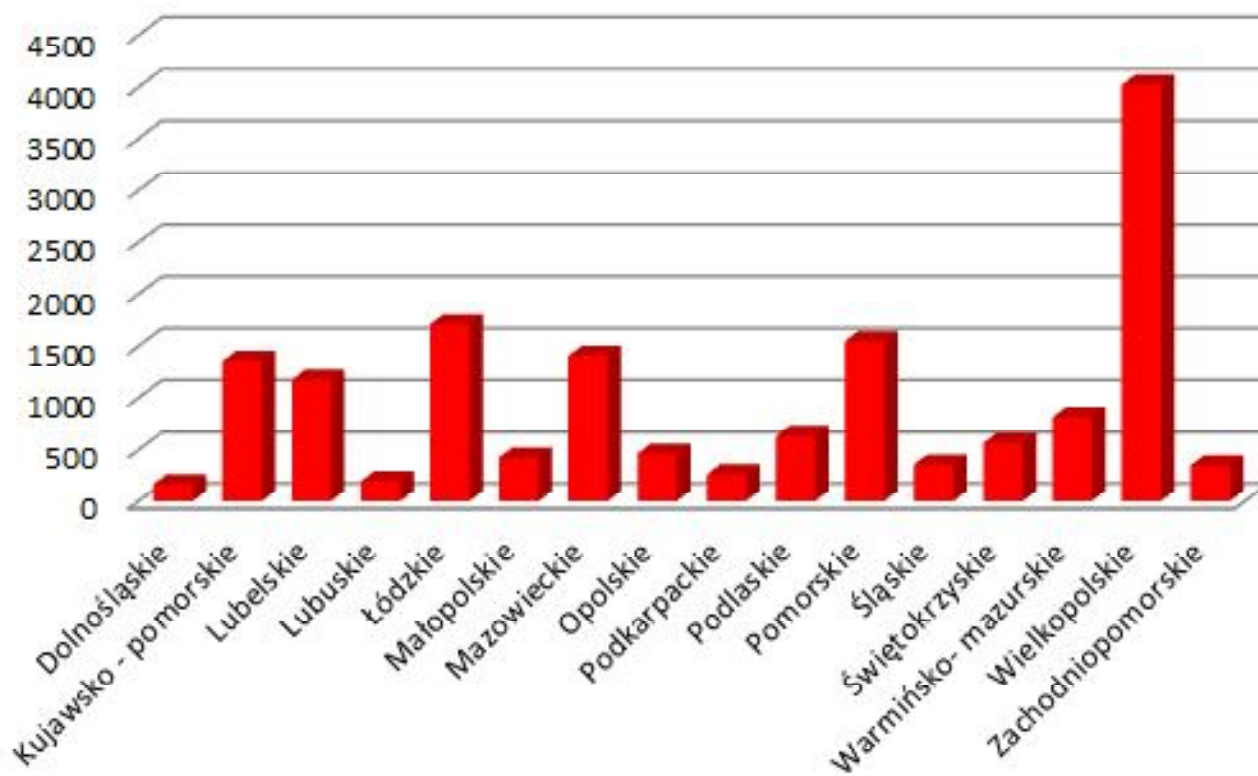
\* bydło, cielęta, trzoda chlewna, owce, konie, drób, kozy i króliki w wadze żywej



Produkcja żywca rzeźnego - bydło bez cieląt wg. województw w tys. szt.  
w 2017 r.

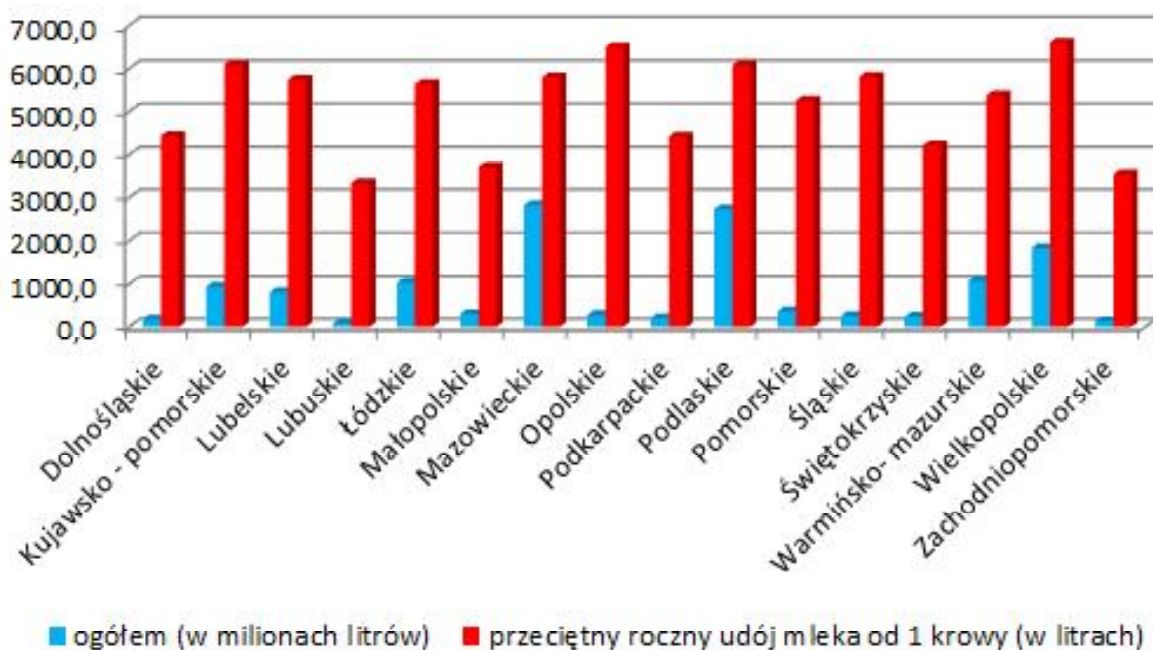


Produkcja żywca rzeźnego - trzoda chlewna wg. województw w tys. szt.  
w 2017 r.



PRODUKCJA MLEKA KROWIEGO WEDŁUG WOJEWÓDZTW		
Województwo	2017	
	Ogółem	
Województwo	ogółem (w milionach litrów)	przeciętny roczny udój mleka od 1 krowy (w litrach)
<b>POLSKA</b>	<b>13304,6</b>	<b>5687</b>
Dolnośląskie	180,9	4443
Kujawsko - pomorskie	935,0	6093
Lubelskie	810,1	5749
Lubuskie	98,4	3331
Łódzkie	1032,1	5648
Małopolskie	299,8	3697
Mazowieckie	2826,2	5795
Opolskie	277,2	6494
Podkarpackie	205,8	4424
Podlaskie	2732,1	6090
<b>Pomorskie</b>	<b>362,3</b>	<b>5271</b>
Śląskie	259,1	5813
Świętokrzyskie	236,5	4216
Warmińsko- mazurskie	1075,2	5388
Wielkopolskie	1838,4	6606
Zachodniopomorskie	135,5	3540

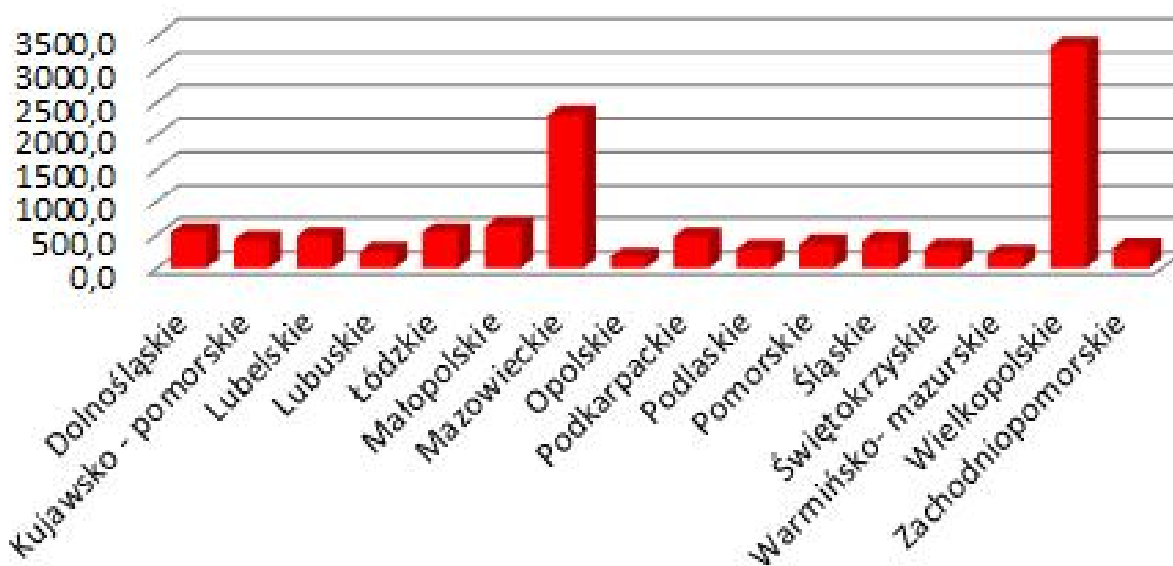
Produkcja mleka krowiego wg. województw  
w 2017 r.



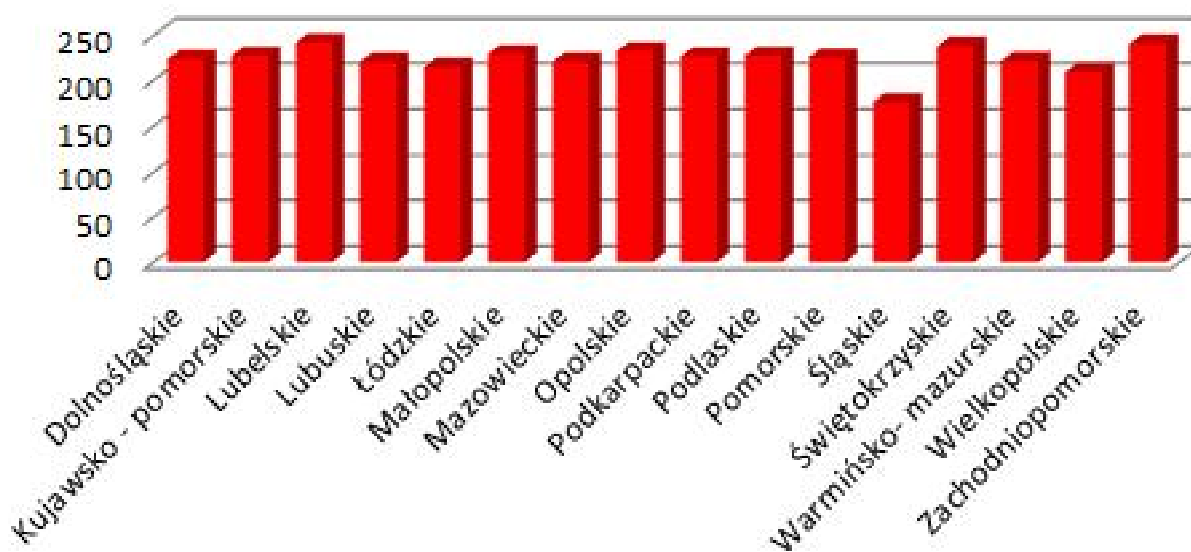


PRODUKCJA JAJ KURZYCH WEDŁUG WOJEWÓDZTW		
Województwo	2017	
	Ogółem	
	w milionach sztuk	przeciętna roczna liczba jaj od 1 kury noski (w szt)
<b>POLSKA</b>	<b>10998,2</b>	<b>218</b>
Dolnośląskie	533,3	223
Kujawsko - pomorskie	417,9	227
Lubelskie	471,7	242
Lubuskie	254,1	220
Łódzkie	535,2	214
Małopolskie	623,5	229
Mazowieckie	2307,7	220
Opolskie	174,3	232
Podkarpackie	467,7	226
Podlaskie	288,0	227
<b>Pomorskie</b>	<b>357,7</b>	<b>225</b>
Śląskie	399,0	176
Świętokrzyskie	302,3	238
Warmińsko- mazurskie	215,1	221
Wielkopolskie	3344,8	209
Zachodniopomorskie	305,9	241

Produkcja jaj kurzych ogółem w milionach sztuk wg. województw w 2017 r.



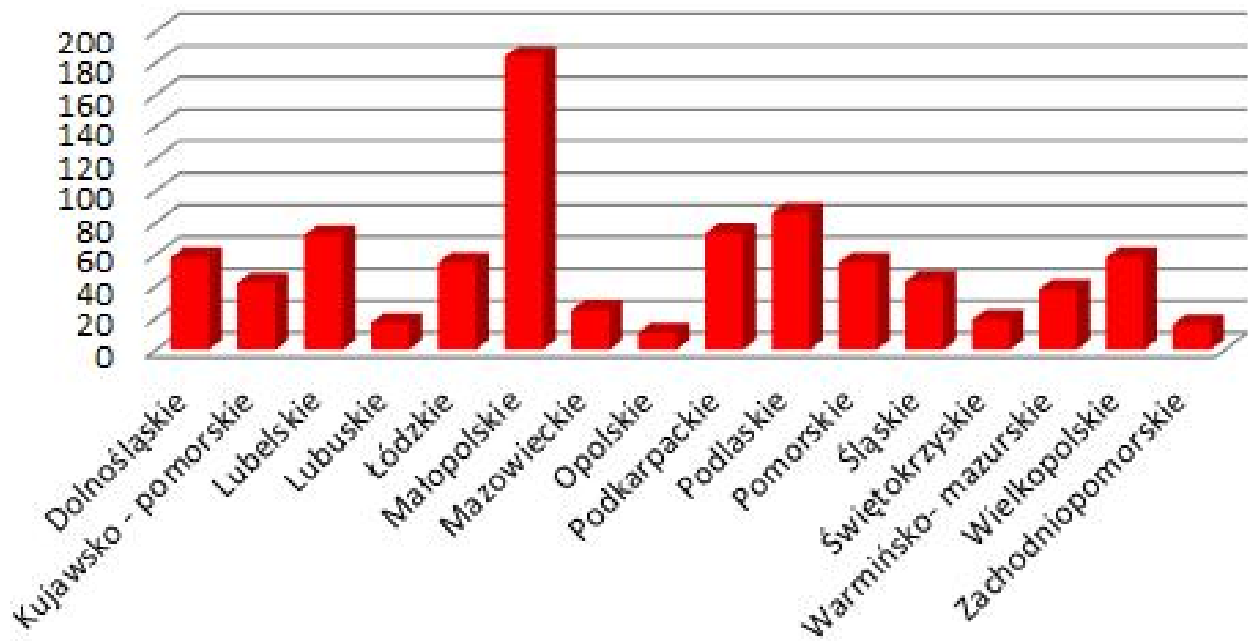
Przeciętna roczna liczba jaj od 1 kury nioski (w szt.) wg. województw w 2017 r.



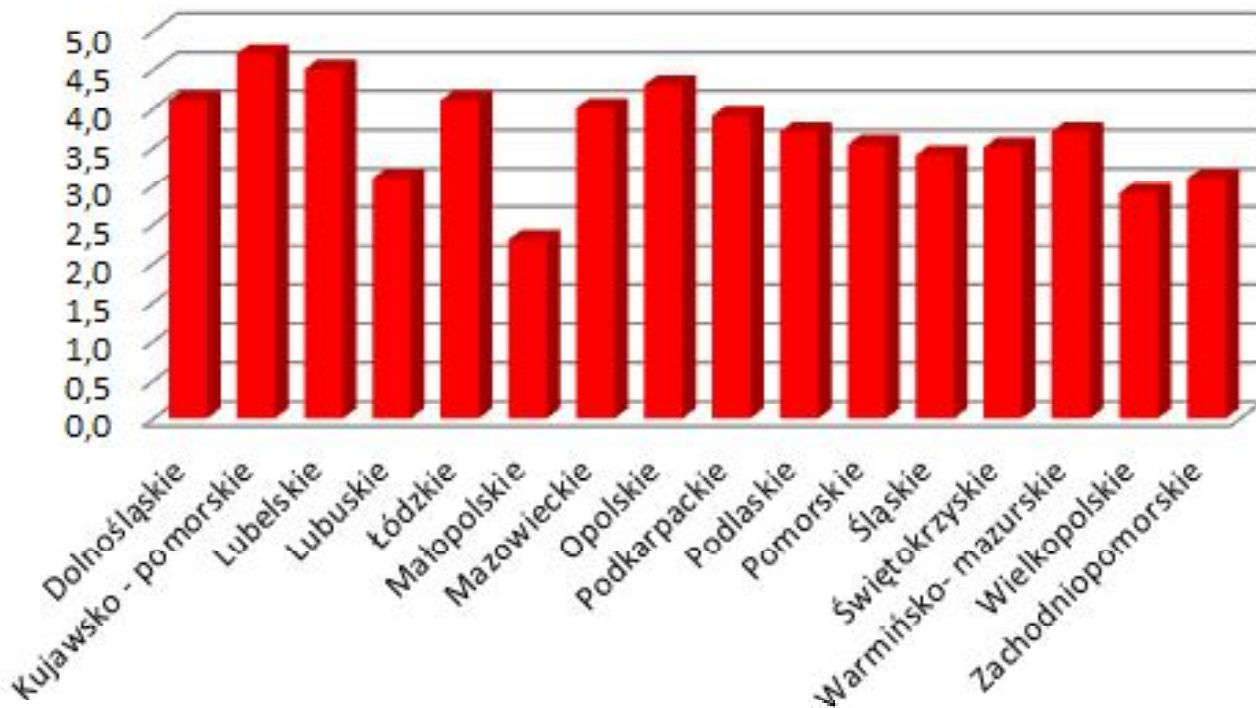
PRODUKCJA WEŁNY NIEPRANEJ OWCZEJ WEDŁUG WOJEWÓDZTW		
Województwo	2017	
	Ogółem	
	w tonach	przeciętna roczna ilość w wełny od 1 owcy ( w kilogramach)
<b>POLSKA</b>	<b>852</b>	<b>3,3</b>
Dolnośląskie	58	4,1
Kujawsko - pomorskie	42	4,7
Lubelskie	72	4,5
Lubuskie	17	3,1
Łódzkie	55	4,1
Małopolskie	184	2,3
Mazowieckie	25	4,0
Opolskie	11	4,3
Podkarpackie	73	3,9
Podlaskie	86	3,7
<b>Pomorskie</b>	<b>55</b>	<b>3,5</b>
Śląskie	43	3,4
Świętokrzyskie	19	3,5
Warmińsko- mazurskie	38	3,7
Wielkopolskie	58	2,9
Zachodniopomorskie	16	3,1



Produkcja wełny niepranej owczej ogółem (w tonach) według województw



Przeciętna roczna ilość wełny od 1 owcy (w kg.) według województw



ODSTRZAŁ NIEKTÓRYCH ZWIERZĄT ŁOWNYCH WEDŁUG WOJEWÓDZTW W 2017/18						
Województwo	Jelenie	Sarny	Dziki	Zające	Bazanty	Kuropatwy
	w sztukach					
<b>POLSKA</b>	<b>94359</b>	<b>214769</b>	<b>341411</b>	<b>10707</b>	<b>102442</b>	<b>2093</b>
Dolnośląskie	8969	20667	39766	4	2135	-
Kujawsko - pomorskie	4106	11163	15831	244	16065	-
Lubelskie	3129	14985	16558	1753	7593	39
Lubuskie	5422	11159	28792	-	2887	-
Łódzkie	1942	12729	12607	969	6480	77
Małopolskie	2377	9268	12061	1653	13885	15
Mazowieckie	2859	15278	20530	2577	16478	1571
Opolskie	5403	12595	14384	24	4641	-
Podkarpackie	5501	11991	14771	100	5055	-
Podlaskie	2686	5218	6292	52	543	15
<b>Pomorskie</b>	<b>9708</b>	<b>13529</b>	<b>22720</b>	<b>86</b>	<b>715</b>	<b>-</b>
Śląskie	4264	9206	15672	752	7023	64
Świętokrzyskie	986	5437	6565	2108	10090	212
Warmińsko- mazurskie	8591	17006	30615	26	286	-
Wielkopolskie	9922	23788	32428	357	7656	100
Zachodniopomorskie	18494	20750	51819	2	910	-