

Dochodowość pomorskich gospodarstw rolnych w latach 2004-2018 (CZ. I)

W bieżącym roku upływa 15 lat od daty akcesji Polski do Unii Europejskiej. Równocześnie z akcesją przyjęliśmy obowiązek prowadzenia badań dochodowości gospodarstw rolnych według jednolitych standardów metodologicznych obowiązujących w całej Unii. Rachunkowość rolna pod nadzorem Instytutu Ekonomiki Rolnictwa i Gospodarki Żywnościowej prowadzona jest przez pracowników ośrodków doradztwa rolniczego. W województwie pomorskim zbierane są dane rachunkowe w 602 gospodarstwach rolnych. Głównym celem tej rachunkowości jest badanie dochodowości gospodarstw rolnych reprezentujących poszczególne typy specjalizacyjne gospodarstw oraz wielkości ekonomiczne i obszarowe.

W okresie minionych 15 lat mieliśmy do czynienia z szeregiem procesów wpływających na warunki prowadzenia działalności rolniczej oraz jej dochodowość. W artykule przedstawione zostaną tylko finalne informacje dotyczące kształtowania się dochodowości gospodarstw w zależności od wielkości użytków rolnych oraz specjalizacji produkcyjnej.

Dochód rolniczy przeliczony został na osobę pełnozatrudnioną¹ rodziny rolnika i przedstawiony w dwóch opcjach – z uwzględnieniem dotacji do działalności operacyjnej i bez dotacji. W każdej z opcji dochód na osobę pełnozatrudnioną rodziny rolnika porównano z przeciętnym wynagrodzeniem netto osób zatrudnionych na umowę o pracę (wg GUS).

Grupowanie badanych gospodarstw według grup obszarowych

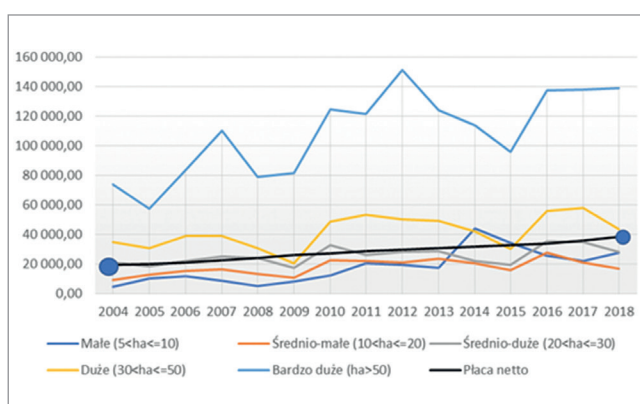
Dokonano analizy gospodarstw w następujących grupach obszarowych.

Klasyfikacja gospodarstw	Średnia powierzchnia użytków rolnych na gospodarstwo w analizowanej grupie – w ha
Małe (5<ha<=10)	7,80
Średnio-małe (10<ha<=20)	15,51
Średnio-duże (20<ha<=30)	24,60
Duże (30<ha<=50)	38,71
Bardzo duże (ha>50)	103,97

Wyniki analizy

1. Dochód na osobę pełnozatrudnioną (z uwzględnieniem dotacji)

Wykres 1
Dochód rolniczy na osobę pełnozatrudnioną (PLN)

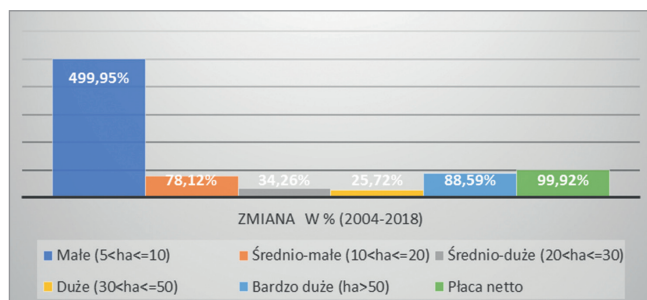


W analizowanym okresie przeciętna płaca netto osób zatrudnionych poza rolnictwem cechowała się niezbyt dynamiczną, ale stałą tendencją wzrostową. Dochód rolniczy natomiast odznaczał się, we wszystkich grupach obszarowych, znaczną zmiennością, z bardzo wyraźnymi spadkami w latach 2008-2009 oraz w roku 2015. Z wyraźnymi wzrostami dochodu rolniczego mieliśmy do czynienia w latach 2006-2007 oraz - w zależności od grupy obszarowej - w latach 2010-2012. Odczuwalny wzrost dochodu rolniczego miał miejsce także w 2016.

W okresie analizowanego 15-lecia, jedynie gospodarstwa z grupy obszarowej „bardzo duże (ha>50)” w każdym z lat osiągały dochód na pełnozatrudnionego przekraczający kilkukrotnie (3-4 razy) przeciętną płacę netto osób pracujących na umowę o pracę. Gospodarstwa z grupy „duże (30<ha<=50)” w latach dekonjunktury w rolnictwie (2009 i 2015) miały dochód na osobę niższy, a w pozostałych latach wyższy od przeciętnej płacy. Dochód w pozostałych grupach obszarowych był w większości lat badanego okresu poniżej przeciętnej płacy netto w działach pozarolniczych.

¹ Osoba pełnozatrudniona = min. 2120 godz. pracy w gospodarstwie rolnym

Wykres 2
Zmiana dochodu na pełnozatrudnionego (2004-2018) w %

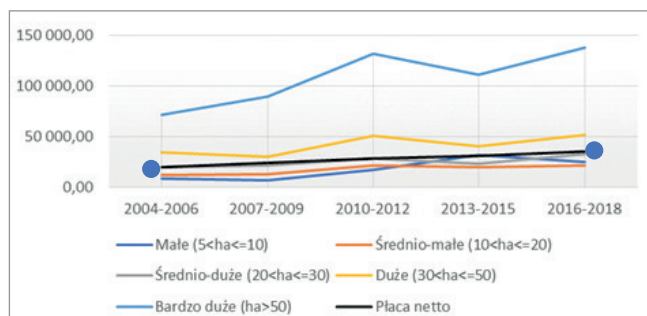


W porównaniu do roku 2004 w roku 2018 przeciętna płaca netto osób zatrudnionych na umowę o pracę zwiększyła się prawie o 100% (99,92%).

W gospodarstwach rolnych sytuacja przedstawiała się różnie, w zależności od grupy obszarowej. Najwyższy wzrost procentowy zanotowano w gospodarstwach z grupy „małe (5<ha<=10)”. Natomiast gospodarstwa z grup „średnio małe” i „średnio duże”, czyli w przedziale od 10 do 50 ha, miały w 2018 r. wskaźnik przyrostu dochodu na osobę pełnozatrudnioną znacząco niższy.

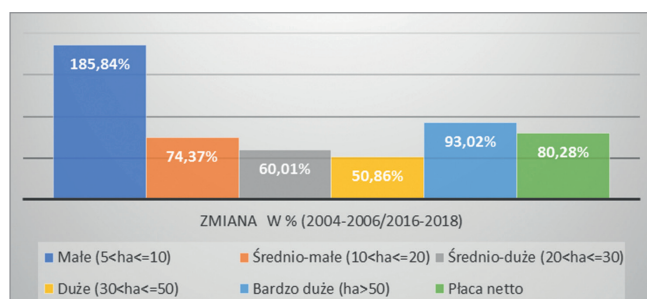
Na wykresach 3 i 4 przedstawiono kształtowanie się dochodu i dynamiki wzrost przy zastosowaniu średnich 3-letnich.

Wykres 3
Dochód rolniczy na osobę pełnozatrudnioną (PLN)



W tym ujęciu dochód na osobę pełnozatrudnioną w gospodarstwach z grupy „duże (30<ha<=50)” był także w każdym z okresów wyższy od płacy przeciętnej.

Wykres 4
Zmiana dochodu na osobę (2016-2018/2004-2006) w %



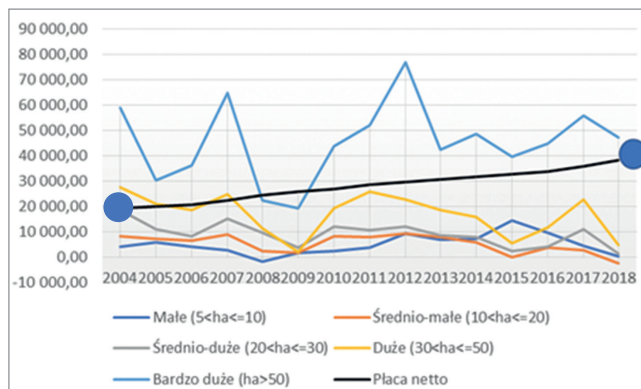
W przypadku średnich 3-letnich, płaca netto pracowników zatrudnionych na umowę o pracę była dla średniej z lat 2016-2018 o 80,28% wyższa niż dla średniej z lat 2004-2006.

W rolnictwie znacząco lepszy wskaźnik uzyskały gospodarstwa z grupy „małe (5<ha<=10)”. Wyższym wskaźnikiem charakteryzowały się także gospodarstwa z grupy „bardzo duże (ha>50)”.

2. Dochód na osobę pełnozatrudnioną (bez uwzględnienia dotacji)

Wykres 5 ukazuje wpływ dotacji na dochodowość prowadzenia działalności rolniczej, a tym samym kształtowanie się dochodów rolników.

Wykres 5
Dochód rolniczy na osobę pełnozatrudnioną bez dotacji w PLN

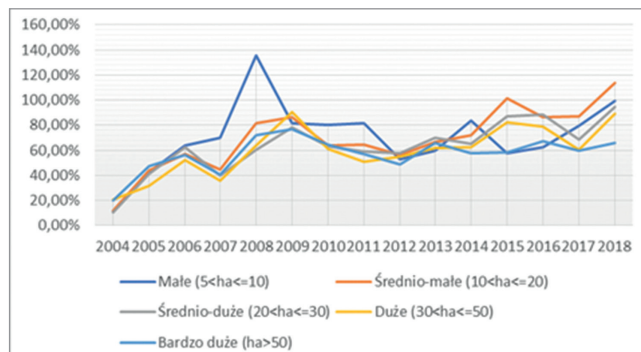


Bez uwzględnienia dotacji jedynie grupa gospodarstw dużych o powyżej 50 ha użytków rolnych (UR) mogłaby liczyć na dochody z działalności rolniczej na poziomie przekraczającym przeciętną płacę. Mimo iż średnia powierzchnia UR przypadająca na 1 gospodarstwo jest w woj. pomorskim jedną z najwyższych w kraju (4. miejsce), to w strukturze gospodarstw ponad 72% stanowią gospodarstwa do 15 ha, a więc o niskim potencjale dochodotwórczym. Jedynie 5,6% w strukturze gospodarstw rolnych, stanowią gospodarstwa pow. 50 ha UR, a więc takie które bez uwzględnienia dotacji do działalności operacyjnych, miałyby szansę na dochody w granicach i powyżej przeciętnej płacy netto w działach pozarolniczych.

3. Wpływ dotacji do działalności operacyjnej na kształtowanie się dochodu rolniczego na osobę pełnozatrudnioną

Jak wskazuje wykres 6, dochody rolników praktycznie we wszystkich grupach obszarowych zależą od uzyskiwanych dotacji do działalności operacyjnej (głównie dotacja obszarowa).

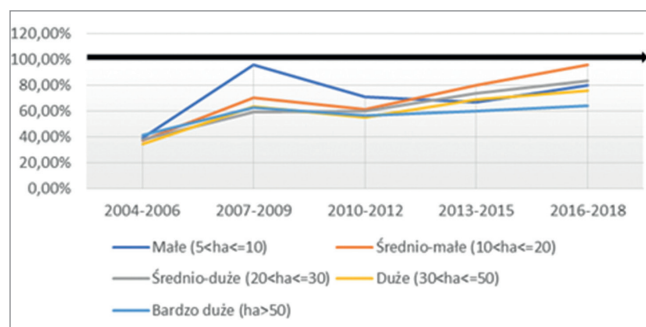
Wykres 6
Udział dotacji w dochodzie na pełnozatrudnionego w %



Tendencja wzrostu znaczenia dopłat jest jeszcze wyraźniej widoczna przy posłużeniu się średnimi 3-letnimi (wykres 7).

Wykres 7

Udział dotacji w dochodzie na pełnozatrudnionego w %



Wnioski

1. Działalność rolnicza w bardzo dużym stopniu podlega zmianom koniunkturalnym wpływającym na kształtowanie dochodów osób prowadzących gospodarstwa rolne.

2. Dochód rolniczy na osobę pełnozatrudnioną w wysokości wyższej od przeciętnej płacy osób zatrudnionych na umowę o pracę, przy typowej produkcji rolniczej, zapewniają jedynie gospodarstwa duże, o powierzchni użytków rolnych na poziomie przekraczającym 50 ha.
3. Systematycznie wzrasta udział dotacji do działalności operacyjnej w kształtowaniu się dochodu osób prowadzących gospodarstwa rolne. W niektórych latach dekonjunktury, w gospodarstwach do 50 ha użytków rolnych sięga on poziomu 90-100%, czyli praktycznie całość dochodu osiąganego przez rolników zależy od czynników pozarynkowych.
4. Udział dotacji w dochodzie rolniczym gospodarstw w grupie „bardzo duże”, w której średnia powierzchnia użytków rolnych przekracza 100 ha, oscyluje - w zależności od koniunktury rolnej w danym roku - między 50 a 70%. Jedynie gospodarstwa z tej grupy obszarowej mogłyby bez uwzględnienia dotacji, w okresie ostatnich 15 lat, wypracowywać dochód rolniczy na poziomie i powyżej przeciętnej płacy netto osób zatrudnionych na umowę o pracę w działach pozarolniczych.

Daniel Roszak