

ROLNICTWO W LICZBACH



Lipiec 2018

Spis treści:

Informacje ogólne	3 - 14
Produkcja roślinna	15 - 30
Produkcja zwierzęca	31 - 47

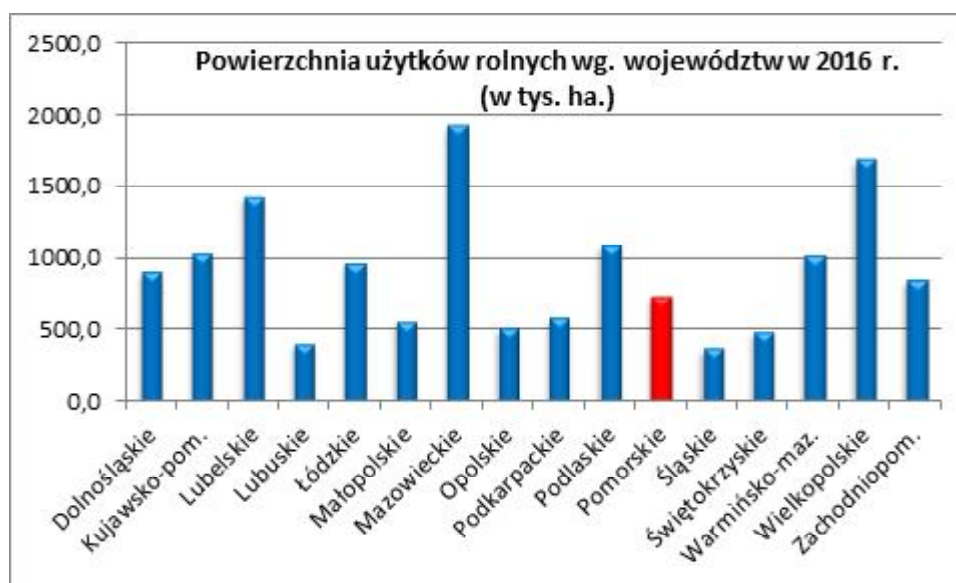
ROLNICTWO POMORSKIE NA TLE KRAJU W LICZBACH

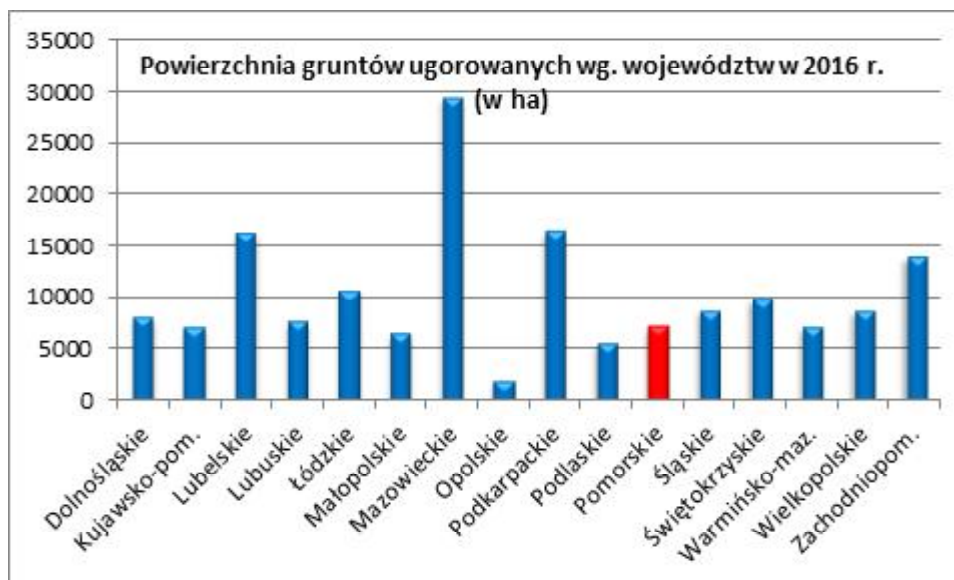
INFORMACJE OGÓLNE

(Źródło informacji ROCZNIK STATYSTYCZNY ROLNICTWA 2017 Głównego Urzędu Statystycznego opublikowany 15 stycznia 2018 r.)

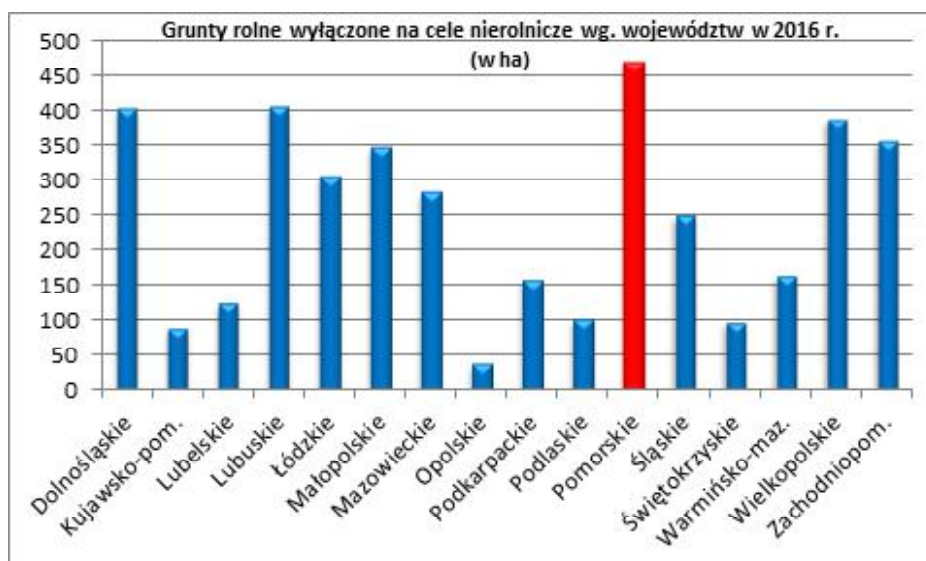
POWIERZCHNIA UŻYTKÓW ROLNYCH WEDŁUG WOJEWÓDZTW	
Województwo	2016
	według grup obszarowych w tys. ha
POLSKA	14543,3
Dolnośląskie	901,2
Kujawsko-pomorskie	1030,6
Lubelskie	1428,6
Lubuskie	399,9
Łódzkie	961,6
Małopolskie	559,3
Mazowieckie	1920,1
Opolskie	510,0
Podkarpackie	588,3
Podlaskie	1094,0
Pomorskie	724,7
Śląskie	368,8
Świętokrzyskie	490,9
Warmińsko-mazurskie	1023,0
Wielkopolskie	1691,9
Zachodniopomorskie	850,4

POWIERZCHNIA GRUNTÓW UGOROWANYCH WEDŁUG WOJEWÓDZTW	
Województwo	2016
	w ha (ogółem)
POLSKA	165627
Dolnośląskie	8050
Kujawsko-pomorskie	7062
Lubelskie	16339
Lubuskie	7653
Łódzkie	10696
Małopolskie	6514
Mazowieckie	29443
Opolskie	1973
Podkarpackie	16475
Podlaskie	5621
Pomorskie	7211
Śląskie	8775
Świętokrzyskie	9859
Warmińsko-mazurskie	7224
Wielkopolskie	8776
Zachodniopomorskie	13956





GRUNTY ROLNE WYŁĄCZONE NA CELE NIEROLNICZE WEDŁUG WOJEWÓDZTW	
Województwo	2016
	w ha (ogółem)
POLSKA	3978
Dolnośląskie	404
Kujawsko-pomorskie	89
Lubelskie	124
Lubuskie	405
Łódzkie	306
Małopolskie	347
Mazowieckie	283
Opolskie	37
Podkarpackie	159
Podlaskie	101
Pomorskie	470
Śląskie	249
Świętokrzyskie	98
Warmińsko-mazurskie	163
Wielkopolskie	387
Zachodniopomorskie	356

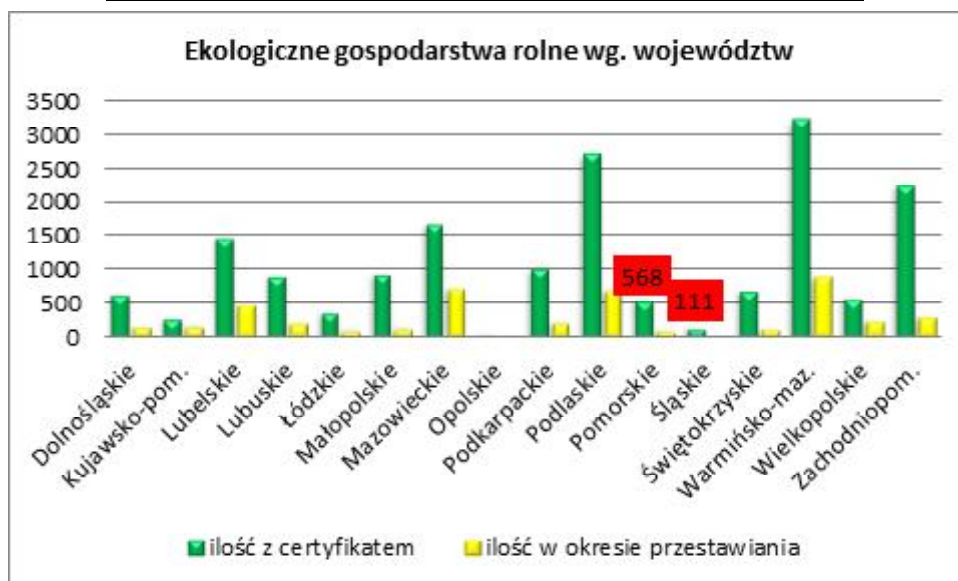


MELIORACJE PODSTAWOWE WEDŁUG WOJEWÓDZTW		
Województwo	2016	
	Rzeki i kanały w km	Wały w km
POLSKA	75297	8451
Dolnośląskie	6282	1311
Kujawsko-pomorskie	3282	179
Lubelskie	4909	188
Lubuskie	4018	818
Łódzkie	3946	161
Małopolskie	3755	1023
Mazowieckie	7965	602
Opolskie	2905	380
Podkarpackie	3892	635
Podlaskie	4368	31
Pomorskie	4735	657
Śląskie	2344	340
Świętokrzyskie	2579	346
Warmińsko-mazurskie	6470	435
Wielkopolskie	7067	786
Zachodniopomorskie	6781	559

ZALESIENIA UŻYTKÓW ROLNYCH NIEPRZYDATNYCH DO PRODUKCJI ROLNEJ ORAZ NIEUŻYTKÓW WEDŁUG WOJEWÓDZTW		
Województwo	2016	
	las publiczne - ha	las prywatne - ha
POLSKA	686,6	1324,6
Dolnośląskie	72,3	40,9
Kujawsko-pomorskie	27,9	40,4
Lubelskie	5,4	156,8
Lubuskie	66,9	66,8
Łódzkie	19,6	80,0
Małopolskie	3,5	15,7
Mazowieckie	36,8	124,8
Opolskie	17,9	17,5
Podkarpackie	9,2	152,9
Podlaskie	7,4	126,4
Pomorskie	72,9	116,8
Śląskie	0,6	10,4
Świętokrzyskie	5,5	84,5
Warmińsko-mazurskie	46,6	173,9
Wielkopolskie	33,2	47,1
Zachodniopomorskie	261,1	69,8

EKOLOGICZNE GOSPODARSTWA ROLNE WEDŁUG WOJEWÓDZTW		
Województwo	2016	
	ilość z certyfikatem	ilość w okresie przestawiania
POLSKA	17688	4747
Dolnośląskie	657	156
Kujawsko-pomorskie	292	178
Lubelskie	1487	493
Lubuskie	920	228
Łódzkie	373	124
Małopolskie	945	148
Mazowieckie	1691	735
Opolskie	57	11
Podkarpackie	1019	233
Podlaskie	2728	709
Pomorskie	568	111
Śląskie	151	29
Świętokrzyskie	707	127
Warmińsko-mazurskie	3235	907
Wielkopolskie	592	251
Zachodniopomorskie	2266	307

EKOLOGICZNE GOSPODARSTWA ROLNE WEDŁUG WOJEWÓDZTW		
Województwo	2016	
	pow. użytków rolnych w ha (gosp. z certyfikatem)	pow. użytków rolnych w ha (gosp. w okresie przestawiania)
POLSKA	430896	105683
Dolnośląskie	23854	5346
Kujawsko-pomorskie	7753	1510
Lubelskie	25187	6156
Lubuskie	32643	10592
Łódzkie	7791	2195
Małopolskie	10639	1725
Mazowieckie	38734	10783
Opolskie	2353	863
Podkarpackie	12906	2580
Podlaskie	46073	9095
Pomorskie	18766	4562
Śląskie	4402	922
Świętokrzyskie	9341	1398
Warmińsko-mazurskie	85732	22935
Wielkopolskie	23459	5712
Zachodniopomorskie	81263	19307



GOSPODARSTWA ROLNE w woj. pomorskim w 2013 r.

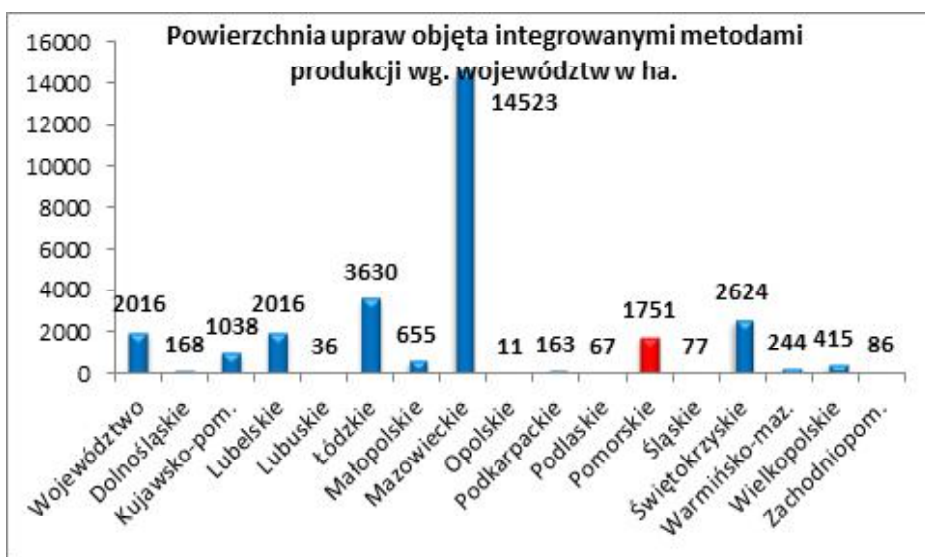
grupy obszarowe użytkowników rolnych	ogółem
ogółem	39956
0-1ha	727
1-2ha	5037
2-3ha	3852
3-5ha	4810
5-10ha	8478
10-15ha	6019
15-20ha	3265
20-30ha	3155
30-50ha	2367
50-100ha	1383
100 i więcej	864



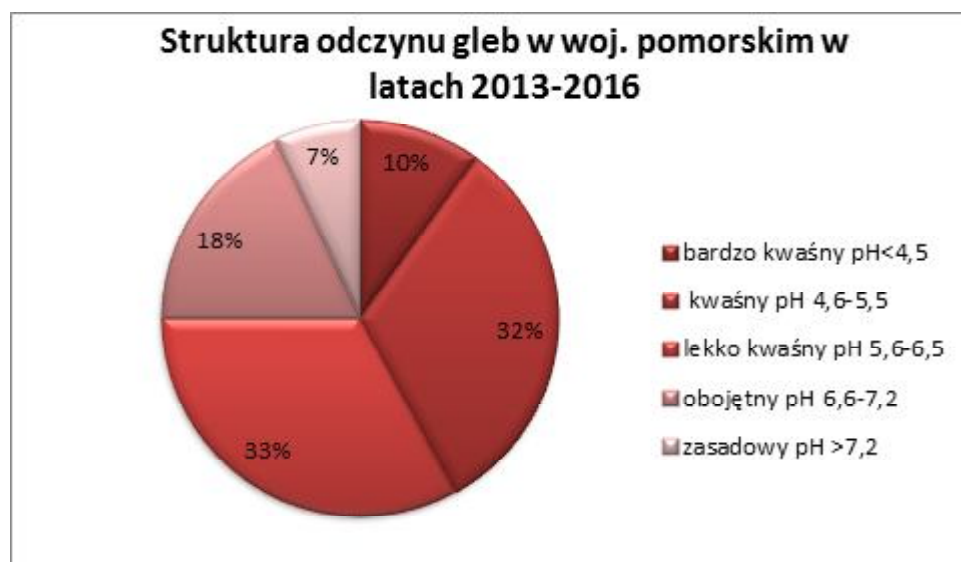
POWIERZCHNIA UPRAW OBJĘTA INTEGROWANYMI METODAMI PRODUKCKI WEDŁUG WOJEWÓDZTW (ha)	
Województwo	2016
POLSKA	27505
Dolnośląskie	168
Kujawsko-pomorskie	1038
Lubelskie	2016
Lubuskie	36
Łódzkie	3630
Małopolskie	655
Mazowieckie	14523
Opolskie	11

POWIERZCHNIA UPRAW OBJĘTA INTEGROWANYMI METODAMI PRODUKCKI WEDŁUG WOJEWÓDZTW (ha)	
Województwo	2016
POLSKA	27505
Podkarpackie	163
Podlaskie	67
Pomorskie	1751
Śląskie	77
Świętokrzyskie	2624
Warmińsko-mazurskie	244
Wielkopolskie	415
Zachodniopomorskie	86

*dane Głównego Inspektoratu Ochrony Roślin i Nasiennictwa

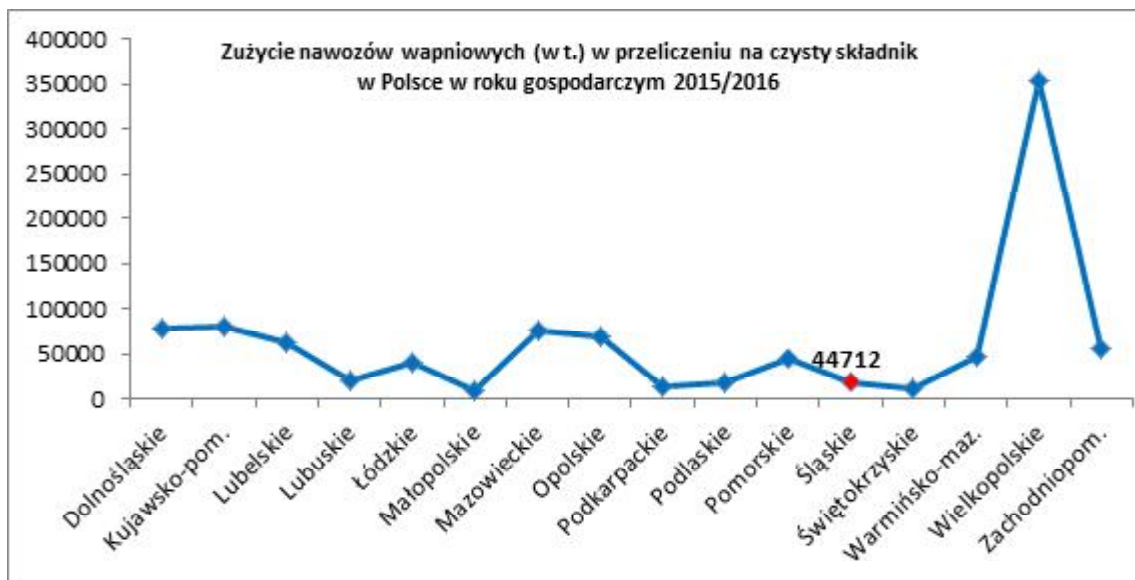


STRUKTURA ODCZYNU GLEB WEDŁUG WOJEWÓDZTW W LATACH 2013-2016						
Województwo	Przebadana powierzchnia w tys.ha	Odczyn gleby w %				
		bardzo kwaśny pH<4,5	kwaśny pH 4,6-5,5	lekko kwaśny pH 5,6-6,5	obojętny pH 6,6-7,2	zasadowy pH >7,2
POLSKA	3816,1	12	26	34	19	9
Dolnośląskie	402,9	8	21	43	20	8
Kujawsko-pomorskie	368,4	7	18	32	26	17
Lubelskie	94,1	15	25	27	17	16
Lubuskie	140,4	9	28	41	15	7
Łódzkie	136,3	24	33	28	11	4
Małopolskie	34,7	23	27	23	14	13
Mazowieckie	212,9	22	31	28	14	5
Opolskie	236,9	3	15	53	26	3
Podkarpackie	83,4	25	32	24	12	7
Podlaskie	97,3	20	35	27	13	5
Pomorskie	342,5	10	32	33	18	7
Śląskie	173,1	11	22	42	20	5
Świętokrzyskie	40,2	17	21	23	21	18
Warmińsko-mazurskie	402,5	11	28	33	22	6
Wielkopolskie	596,6	10	23	36	19	12
Zachodniopomorskie	453,7	9	27	36	17	11



ZUŻYCIE NAWOZÓW MINERALNYCH LUB CHEMICZNYCH ORAZ WAPNIOWYCH W PRZELICZENIU NA CZYSTY SKŁADNIK WEDŁUG WOJEWÓDZTW W ROKU GOSPODARCZYM 2015/2016

Województwo	Nawozy wapniowe w t.	Nawozy mineralne lub chemiczne w t.		
		azotowe	fosforowe	potasowe
POLSKA	995079	1043004	325869	526528
Dolnośląskie	77630	83124	24834	40736
Kujawsko-pomorskie	80804	104582	30813	49401
Lubelskie	61500	94074	37271	57246
Lubuskie	19465	25421	6421	11546
Łódzkie	41204	72377	22521	36383
Małopolskie	9176	21456	8404	13491
Mazowieckie	76257	116835	38265	59781
Opolskie	69667	58709	17472	27426
Podkarpackie	12643	20399	8356	12557
Podlaskie	18115	55384	20322	28367
Pomorskie	44712	60746	16044	26435
Śląskie	18613	24613	8214	12543
Świętokrzyskie	10459	23945	9271	14218
Warmińsko-mazurskie	46547	67046	15603	24608
Wielkopolskie	353118	148091	44551	83359
Zachodniopomorskie	55168	66201	17508	28433



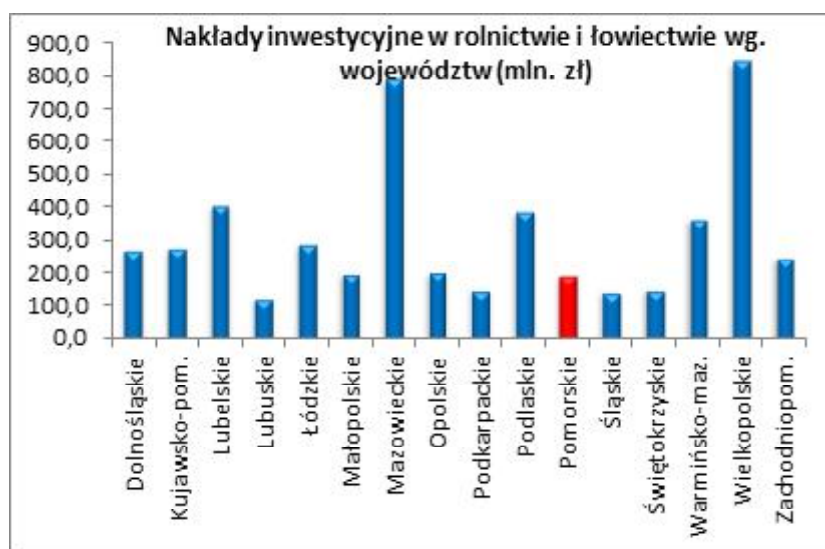
Zużycie nawozów mineralnych i chemicznych w przeliczeniu na czysty składnik (w t.) w woj. pomorskim w roku gospodarczym 2015/2016



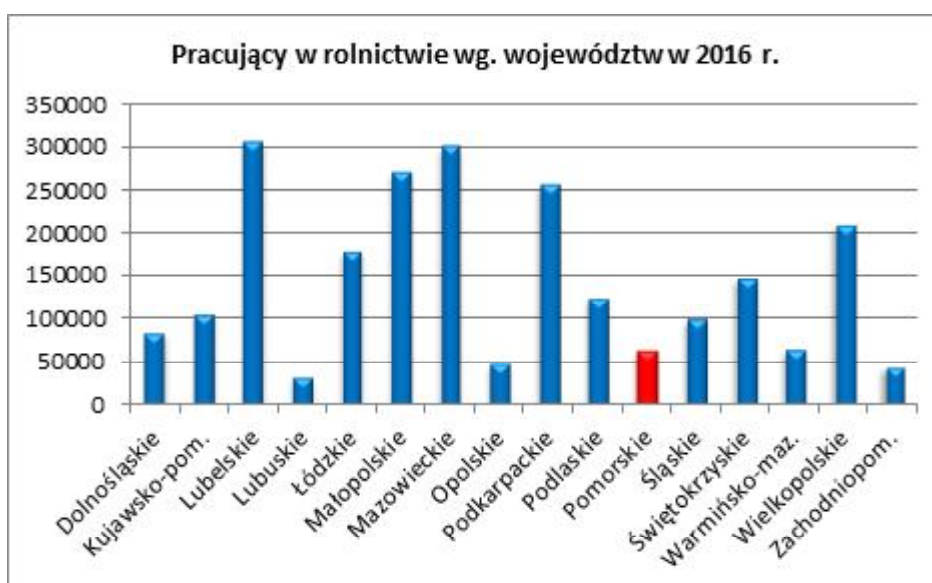
POTRZEBY WAPNOWANIA GLEB WEDŁUG WOJEWÓDZTW W LATACH 2013-2016						
Województwo	Przebadana powierzchnia w tys. ha	Potrzeby wapnowania w %				
		konieczne	potrzebne	wskazane	ograniczone	zbędne
POLSKA	3816,1	18	14	17	18	33
Dolnośląskie	402,9	19	15	22	21	23
Kujawsko-pomorskie	368,4	10	10	13	16	51
Lubelskie	94,1	23	13	14	14	36
Lubuskie	140,4	11	14	18	20	37
Łódzkie	136,3	27	18	17	15	23
Małopolskie	34,7	42	14	12	10	22
Mazowieckie	212,9	26	17	16	14	27
Opolskie	236,9	10	16	29	27	18
Podkarpackie	83,4	46	15	13	10	16
Podlaskie	97,3	24	19	17	13	27
Pomorskie	342,5	16	19	20	18	27
Śląskie	173,1	23	16	21	20	20
Świętokrzyskie	40,2	23	11	12	12	42
Warmińsko-mazurskie	402,5	18	15	18	18	31
Wielkopolskie	596,6	11	11	15	19	44
Zachodniopomorskie	453,7	11	13	16	19	41



NAKLADY INWESTYCYJNE W ROLNICTWIE I ŁOWIECTWIE WEDŁUG WOJEWÓDZTW (MLN zł)	
Województwo	2016
POLSKA	5043,3
Dolnośląskie	270,0
Kujawsko-pomorskie	276,3
Lubelskie	407,4
Lubuskie	125,8
Łódzkie	289,1
Małopolskie	199,3
Mazowieckie	789,7
Opolskie	201,3
Podkarpackie	150,5
Podlaskie	389,7
Pomorskie	188,4
Śląskie	145,7
Świętokrzyskie	151,5
Warmińsko-mazurskie	364,8
Wielkopolskie	846,3
Zachodniopomorskie	247,5

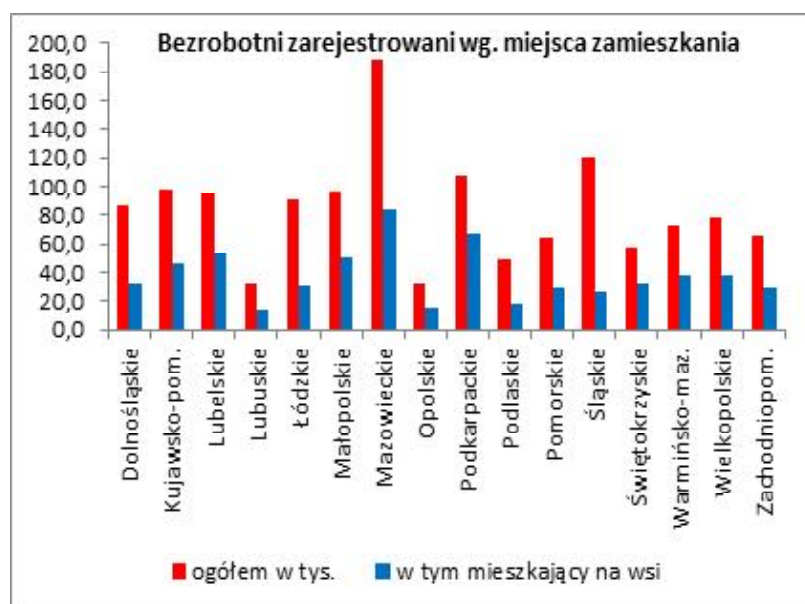


PRACUJĄCY W ROLNICTWIE WEDŁUG WOJEWÓDZTW		
Województwo	2016	
	ogółem	na 100 ha użytków rolnych
POLSKA	2333383	16,0
Dolnośląskie	83986	9,3
Kujawsko-pomorskie	105110	10,2
Lubelskie	305561	21,4
Lubuskie	33308	8,3
Łódzkie	177793	18,5
Małopolskie	270524	48,4
Mazowieckie	299976	15,6
Opolskie	48569	9,5
Podkarpackie	255744	43,5
Podlaskie	124381	11,4
Pomorskie	62145	8,6
Śląskie	99381	26,9
Świętokrzyskie	147898	30,1
Warmińsko-mazurskie	65469	6,4
Wielkopolskie	209318	12,0
Zachodniopomorskie	44220	5,2

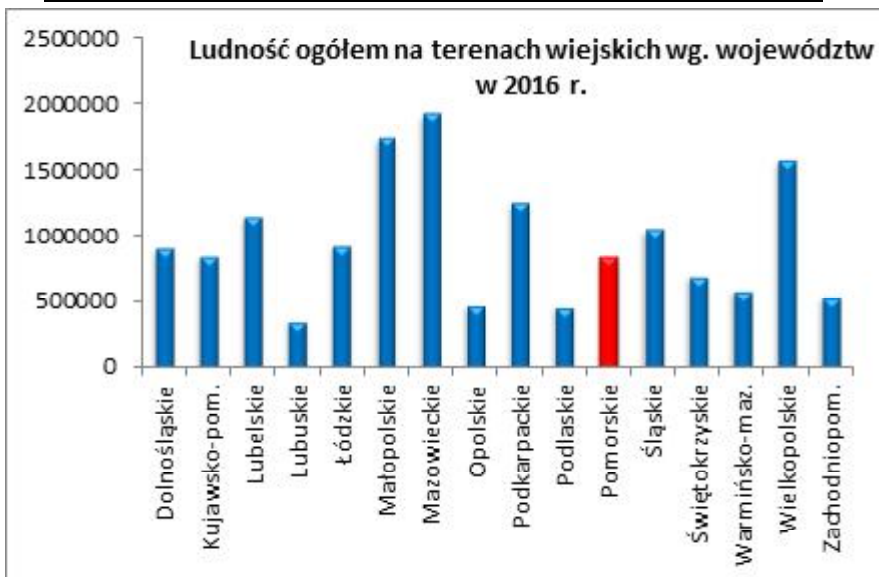


PRZECIĘTNE TRWANIE ŻYCIA WEDŁUG WOJEWÓDZTW W 2016 r.						
Województwo	Ogółem		Miasta		Wieś	
	mężczyźni	kobiety	mężczyźni	kobiety	mężczyźni	kobiety
POLSKA	73,9	81,9	74,4	81,9	73,2	81,9
Dolnośląskie	73,5	81,4	74,0	81,5	72,3	80,8
Kujawsko-pomorskie	73,7	81,4	74,0	81,4	73,2	81,2
Lubelskie	73,6	82,7	75,0	82,9	72,5	82,5
Lubuskie	73,0	81,4	73,5	81,7	72,0	80,5
Łódzkie	72,0	80,8	72,1	80,3	71,8	81,5
Małopolskie	75,3	82,9	76,0	82,9	74,7	82,8
Mazowieckie	74,1	82,3	75,1	82,3	72,6	82,1
Opolskie	74,4	81,8	74,8	81,7	73,9	81,9
Podkarpackie	75,4	83,0	76,4	82,9	74,7	83,0
Podlaskie	74,2	82,8	75,3	83,0	72,5	82,4
Pomorskie	74,5	81,7	75,0	81,9	73,4	81,0
Śląskie	73,5	80,9	73,4	80,7	73,7	81,6
Świętokrzyskie	73,7	82,1	74,8	82,1	72,8	82,0
Warmińsko-mazurskie	72,7	81,1	73,5	81,4	71,6	80,5
Wielkopolskie	74,2	81,5	74,6	81,7	73,6	81,2
Zachodniopomorskie	73,5	81,6	74,0	81,9	72,4	80,8

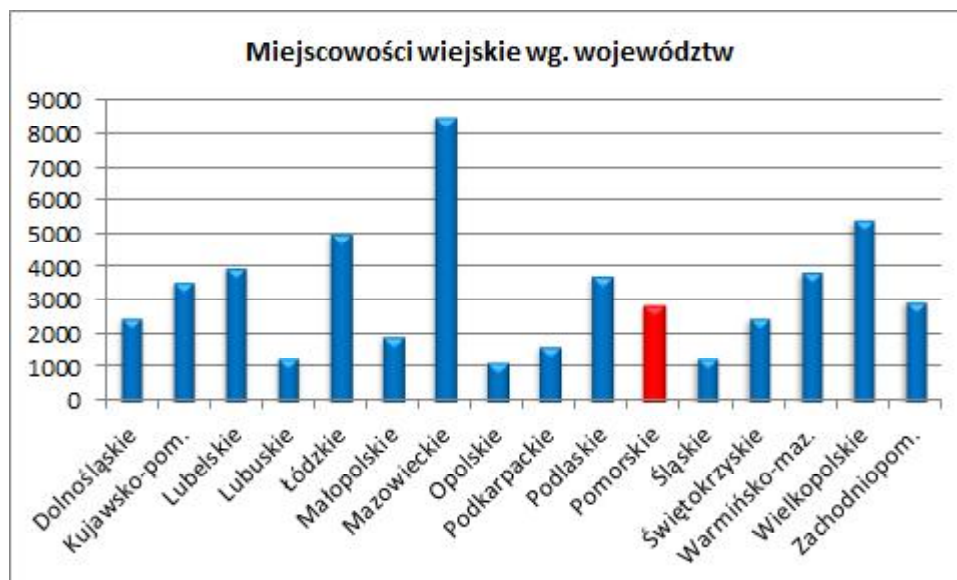
BEZROBOTNI ZAREJESTROWANI WEDŁUG MIEJSCA ZAMIESZKANIA		
Województwo	2016	
	ogółem w tys.	w tym mieszkający na wsi
POLSKA	1335,2	603,6
Dolnośląskie	86,0	32,4
Kujawsko-pomorskie	98,5	46,6
Lubelskie	95,6	53,0
Lubuskie	32,4	14,2
Łódzkie	91,0	30,4
Małopolskie	96,5	50,6
Mazowieckie	188,9	84,4
Opolskie	32,4	15,0
Podkarpackie	107,6	67,8
Podlaskie	48,4	18,0
Pomorskie	64,1	28,8
Śląskie	120,0	26,6
Świętokrzyskie	57,1	32,1
Warmińsko-mazurskie	73,1	37,4
Wielkopolskie	77,7	37,5
Zachodniopomorskie	65,8	29,0



LUDNOŚĆ I GĘSTOŚĆ ZALUDNIENIA NA TERENACH WIEJSKICH WEDŁUG WOJEWÓDZTW		
Województwo	2016	
	ludność ogółem	ludność na 1 km ²
POLSKA	15303500	53
Dolnośląskie	901592	51
Kujawsko-pomorskie	844636	49
Lubelskie	1143871	47
Lubuskie	356979	27
Łódzkie	921728	54
Małopolskie	1744863	129
Mazowieckie	1916385	57
Opolskie	478030	55
Podkarpackie	1251508	75
Podlaskie	466963	24
Pomorskie	828800	48
Śląskie	1049130	123
Świętokrzyskie	694478	63
Warmińsko-mazurskie	588418	25
Wielkopolskie	1577995	56
Zachodniopomorskie	538124	25



LUDNOŚĆ NA TERENACH WIEJSKICH WEDŁUG WOJEWÓDZTW cd.		
Województwo	2016	
	miejsowości wiejskie	przeciętna liczba ludności w jednej miejscowości wiejskiej
POLSKA	52548	291
Dolnośląskie	2532	356
Kujawsko-pomorskie	3581	236
Lubelskie	4041	283
Lubuskie	1297	275
Łódzkie	5009	184
Małopolskie	1951	894
Mazowieckie	8533	225
Opolskie	1173	408
Podkarpackie	1666	751
Podlaskie	3759	124
Pomorskie	2876	288
Śląskie	1293	811
Świętokrzyskie	2490	279
Warmińsko-mazurskie	3875	152
Wielkopolskie	5454	289
Zachodniopomorskie	3018	178



Źródło informacji ROCZNIK STATYSTYCZNY ROLNICTWA 2017
Główny Urząd Statystyczny

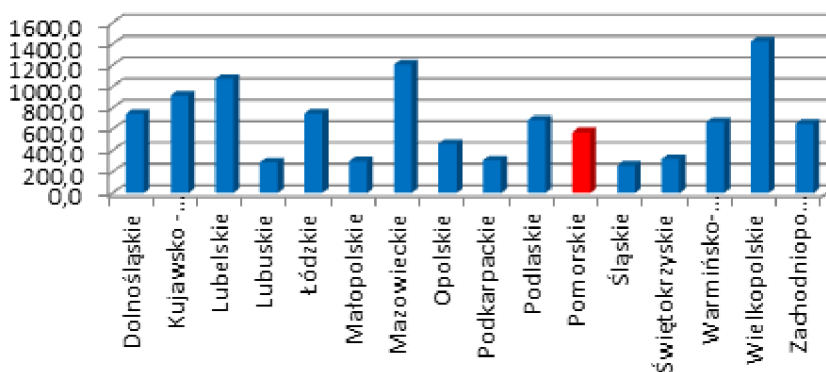
ROLNICTWO POMORSKIE NA TLE KRAJU W LICZBACH

PRODUKCJA ROŚLINNA

(Źródło informacji ROCZNIK STATYSTYCZNY ROLNICTWA 2017 Głównego Urzędu Statystycznego opublikowany 15 stycznia 2018 r.)

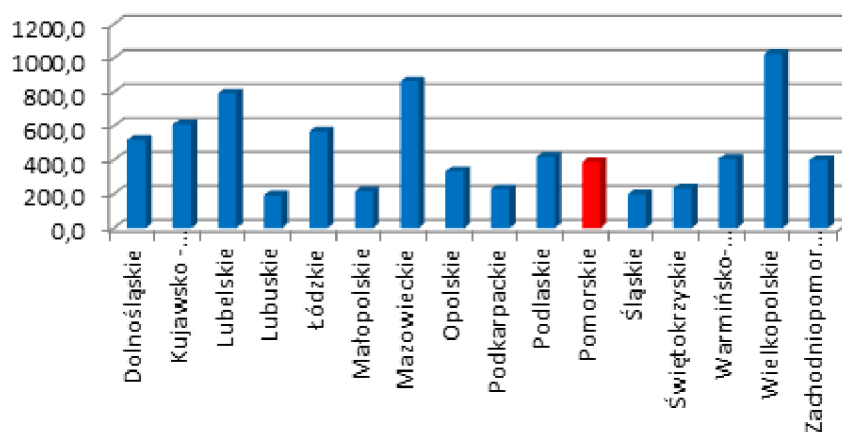
POWIERZCHNIA ZASIEWÓW WEDŁUG WOJEWÓDZTW	
	2016
Województwo	w tysiącach hektarów (ogółem)
POLSKA	10640,0
Dolnośląskie	744,0
Kujawsko - pomorskie	916,9
Lubelskie	1074,4
Lubuskie	287,8
Łódzkie	746,4
Małopolskie	299,7
Mazowieckie	1207,4
Opolskie	463,5
Podkarpackie	308,4
Podlaskie	688,3
Pomorskie	572,5
Śląskie	261,1
Świętokrzyskie	321,1
Warmińsko- mazurskie	668,8
Wielkopolskie	1426,6
Zachodniopomorskie	653,0

Powierzchnia zasiewów wg. województw w tysiącach hektarów (ogółem)



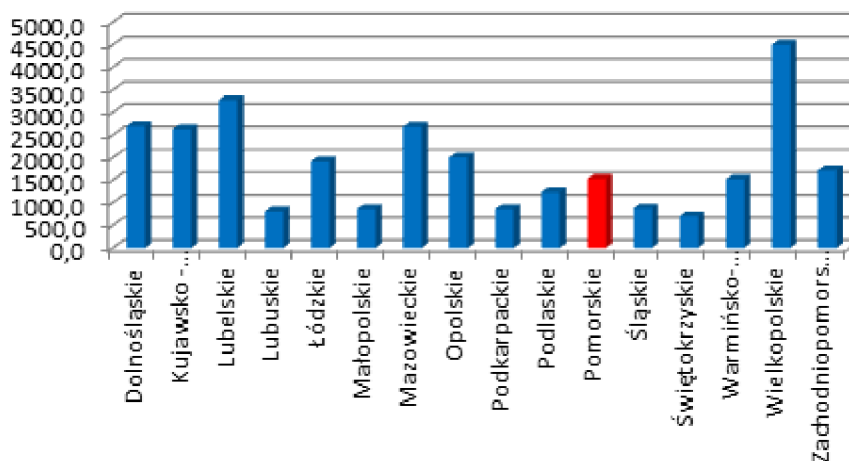
POWIERZCHNIA ZASIEWÓW ZBÓŻ WEDŁUG WOJEWÓDZTW	
	2016
Województwo	w tysiącach hektarów (ogółem)
POLSKA	7400,3
Dolnośląskie	520,1
Kujawsko - pomorskie	610,7
Lubelskie	792,1
Lubuskie	192,6
Łódzkie	568,0
Małopolskie	215,7
Mazowieckie	863,1
Opolskie	335,7
Podkarpackie	229,6
Podlaskie	419,9
Pomorskie	388,2
Śląskie	198,8
Świętokrzyskie	233,3
Warmińsko- mazurskie	407,9
Wielkopolskie	1024,6
Zachodniopomorskie	400,0

Powierzchnia zasiewów zbóż wg. województw w tysiącach hektarów (ogółem)



ZBIORY ZBÓŻ WEDŁUG WOJEWÓDZTW	
	2016
Województwo	w tysiącach ton (ogółem)
POLSKA	29849,2
Dolnośląskie	2694,8
Kujawsko - pomorskie	2632,2
Lubelskie	3274,1
Lubuskie	813,6
Łódzkie	1922,9
Małopolskie	863,6
Mazowieckie	2686,2
Opolskie	2011,8
Podkarpackie	860,1
Podlaskie	1234,6
Pomorskie	1530,7
Śląskie	873,9
Świętokrzyskie	706,6
Warmińsko- mazurskie	1521,1
Wielkopolskie	4504,1
Zachodniopomorskie	1718,9

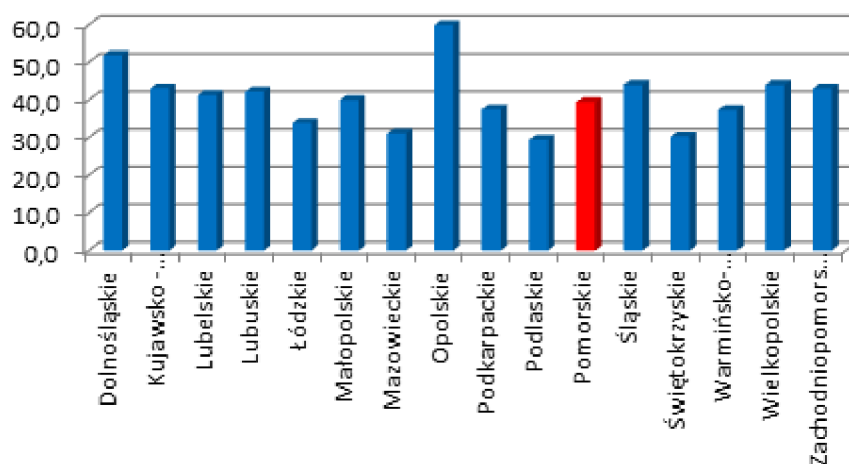
Zbiory zbóż wg. województw w tysiącach ton (ogółem)



PLONY ZBÓŻ WEDŁUG WOJEWÓDZTW

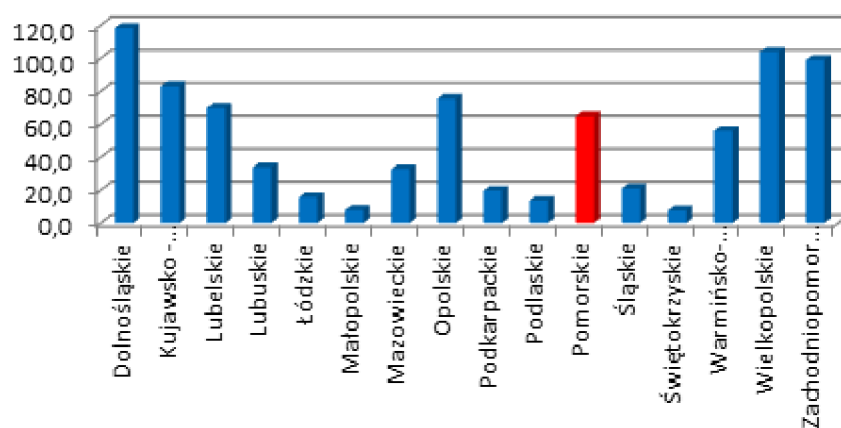
2016	
Województwo	z 1 ha w dt (ogółem)
POLSKA	40,3
Dolnośląskie	51,8
Kujawsko - pomorskie	43,1
Lubelskie	41,3
Lubuskie	42,2
Łódzkie	33,9
Małopolskie	40,0
Mazowieckie	31,1
Opolskie	59,9
Podkarpackie	37,5
Podlaskie	29,4
Pomorskie	39,4
Śląskie	44,0
Świętokrzyskie	30,3
Warmińsko- mazurskie	37,3
Wielkopolskie	44,0
Zachodniopomorskie	43,0

Plon zbóż wg. województw z 1 ha w dt (ogółem)



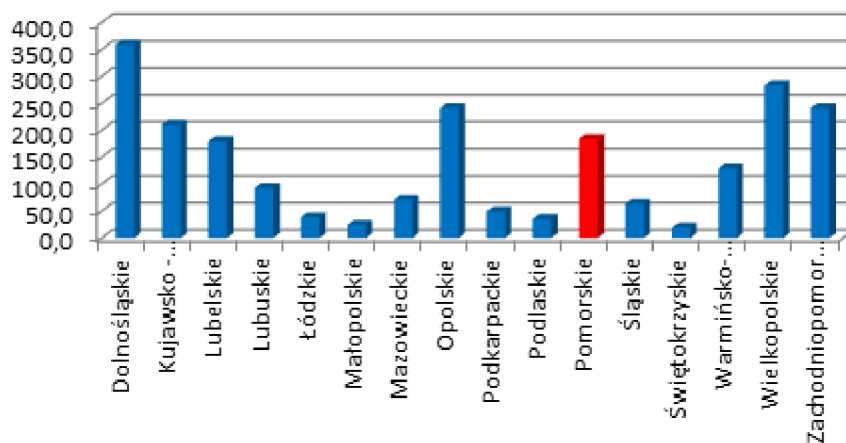
POWIERZCHNIA ZASIEWÓW RZEPAKU I RZEPIKU WEDŁUG WOJEWÓDZTW	
	2016
Województwo	w tysiącach hektarów (ogółem)
POLSKA	822,6
Dolnośląskie	118,2
Kujawsko - pomorskie	83,1
Lubelskie	69,9
Lubuskie	33,8
Łódzkie	15,7
Małopolskie	7,9
Mazowieckie	32,7
Opolskie	75,5
Podkarpackie	19,7
Podlaskie	13,6
Pomorskie	64,8
Śląskie	21,0
Świętokrzyskie	7,7
Warmińsko- mazurskie	55,8
Wielkopolskie	103,9
Zachodniopomorskie	99,0

Powierzchnia zasiewów rzepaku i rzepiku wg. województw w tysiącach hektarów (ogółem)



ZBIORY RZEPAKU I RZEPIKU WEDŁUG WOJEWÓDZTW	
	2016
Województwo	w tysiącach ton (ogółem)
POLSKA	2219,3
Dolnośląskie	359,1
Kujawsko - pomorskie	210,1
Lubelskie	179,2
Lubuskie	92,4
Łódzkie	38,3
Małopolskie	24,6
Mazowieckie	71,0
Opolskie	241,2
Podkarpackie	49,1
Podlaskie	35,1
Pomorskie	183,3
Śląskie	63,5
Świętokrzyskie	19,3
Warmińsko- mazurskie	129,0
Wielkopolskie	283,3
Zachodniopomorskie	240,9

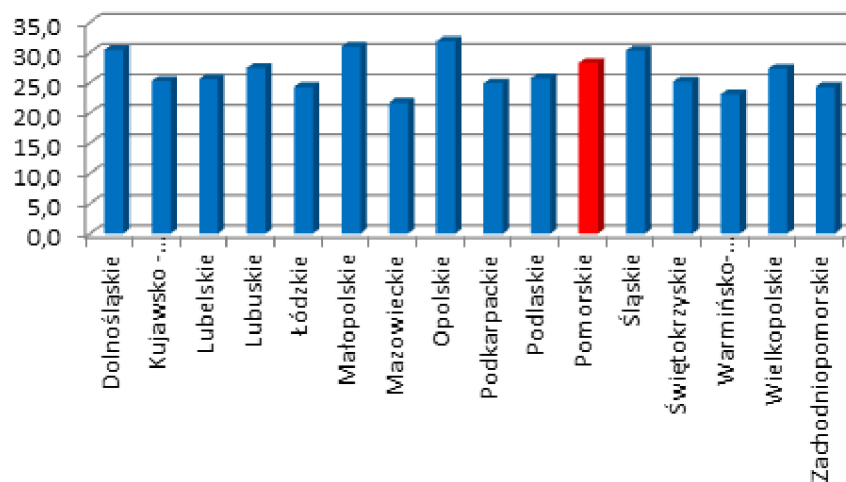
Zbiory rzepaku i rzepiku wg. województw w tysiącach ton (ogółem)



PLONY RZEPAKU I RZEPIKU WEDŁUG WOJEWÓDZTW

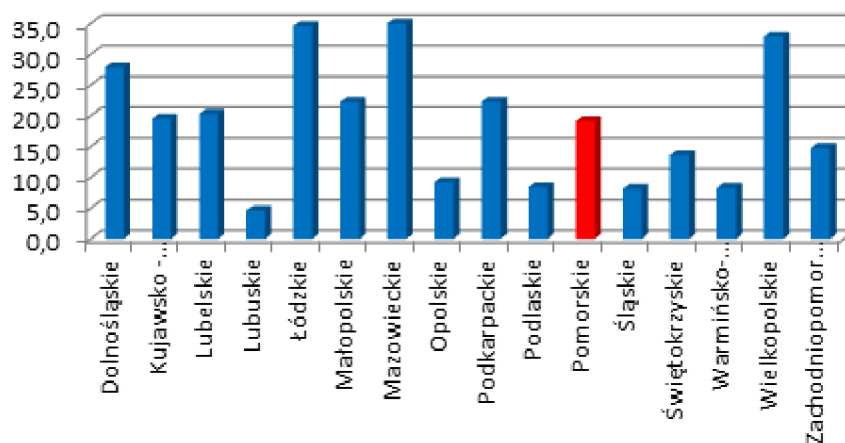
2016	
Województwo	z 1 ha w dt (ogółem)
POLSKA	27,0
Dolnośląskie	30,4
Kujawsko - pomorskie	25,3
Lubelskie	25,6
Lubuskie	27,4
Łódzkie	24,3
Małopolskie	31,0
Mazowieckie	21,7
Opolskie	31,9
Podkarpackie	24,9
Podlaskie	25,8
Pomorskie	28,3
Śląskie	30,3
Świętokrzyskie	25,2
Warmińsko-mazurskie	23,1
Wielkopolskie	27,3
Zachodniopomorskie	24,3

Plony rzepaku i rzepiku z 1 ha w dt (ogółem)



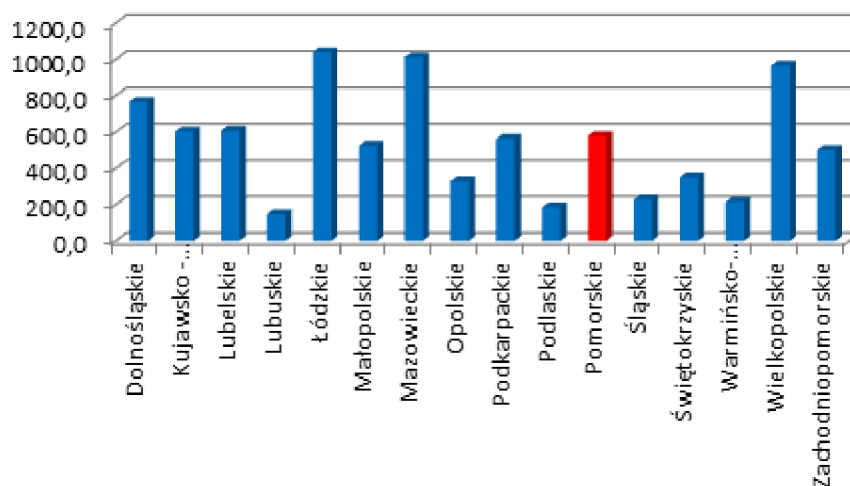
POWIERZCHNIA UPRAWY ZIEMNIAKÓW WEDŁUG WOJEWÓDZTW	
	2016
Województwo	w tysiącach hektarów (ogółem)
POLSKA	300,7
Dolnośląskie	27,9
Kujawsko - pomorskie	19,5
Lubelskie	20,3
Lubuskie	4,6
Łódzkie	34,6
Małopolskie	22,3
Mazowieckie	35,0
Opolskie	9,2
Podkarpackie	22,3
Podlaskie	8,4
Pomorskie	19,1
Śląskie	8,1
Świętokrzyskie	13,6
Warmińsko- mazurskie	8,3
Wielkopolskie	32,9
Zachodniopomorskie	14,8

Powierzchnia uprawy ziemniaków wg. województw w tysiącach hektarów (ogółem)



ZBIORY ZIEMNIAKÓW WEDŁUG WOJEWÓDZTW	
	2016
Województwo	w tysiącach ton (ogółem)
POLSKA	8624,0
Dolnośląskie	767,0
Kujawsko - pomorskie	603,0
Lubelskie	607,8
Lubuskie	147,4
Łódzkie	1040,1
Małopolskie	524,4
Mazowieckie	1011,7
Opolskie	328,8
Podkarpackie	563,0
Podlaskie	184,9
Pomorskie	579,3
Śląskie	229,8
Świętokrzyskie	350,6
Warmińsko- mazurskie	216,6
Wielkopolskie	968,0
Zachodniopomorskie	501,7

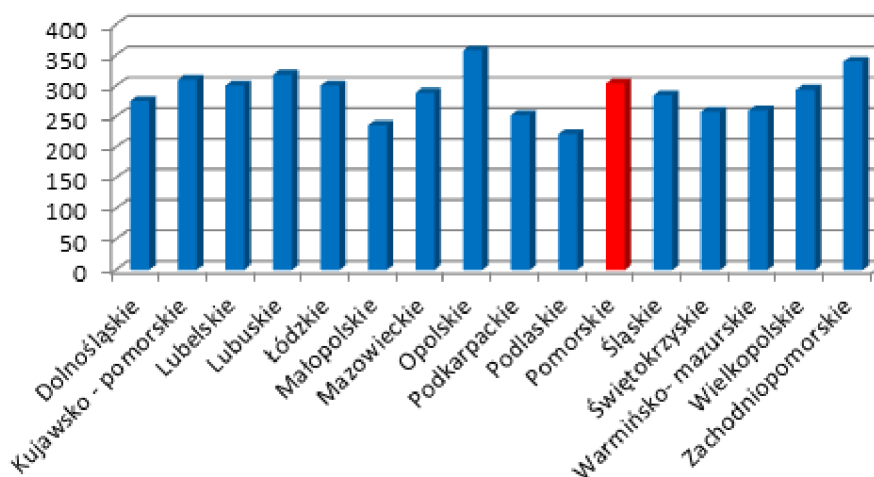
Zbiory ziemniaków wg. województw w tysiącach ton (ogółem)



PLONY ZIEMNIAKÓW WEDŁUG WOJEWÓDZTW

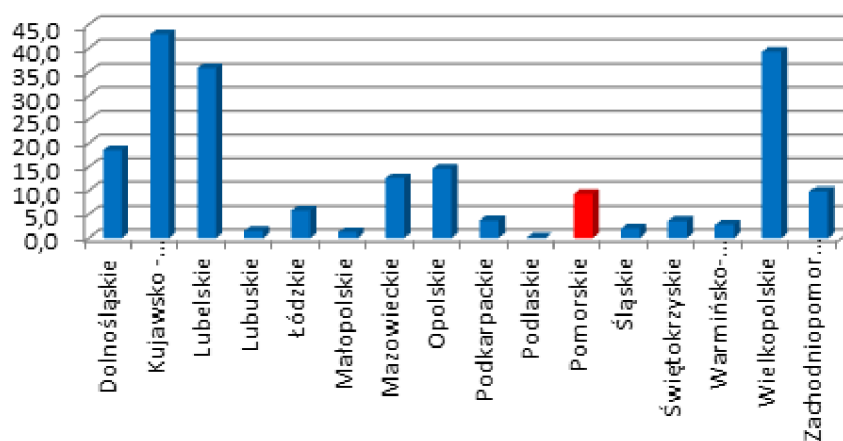
2016	
Województwo	z 1 ha w dt (ogółem)
POLSKA	287
Dolnośląskie	275
Kujawsko - pomorskie	310
Lubelskie	300
Lubuskie	318
Łódzkie	300
Małopolskie	236
Mazowieckie	289
Opolskie	358
Podkarpackie	252
Podlaskie	221
Pomorskie	304
Śląskie	285
Świętokrzyskie	258
Warmińsko- mazurskie	260
Wielkopolskie	294
Zachodniopomorskie	340

Plony ziemniaków wg. województw z 1 ha w dt (ogółem)



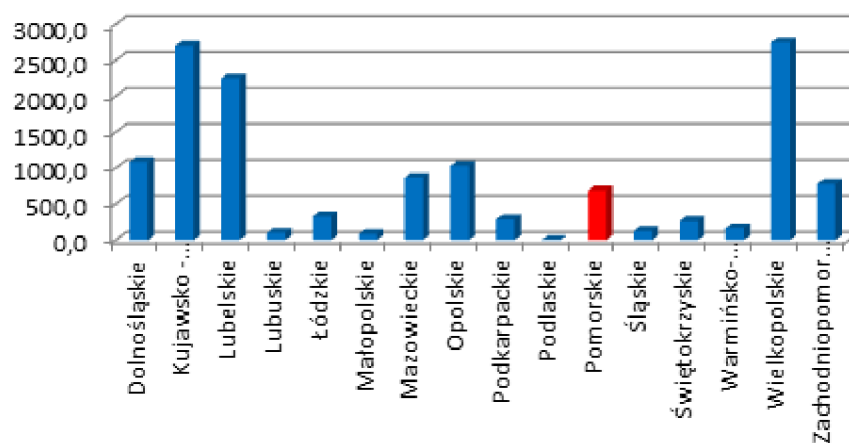
POWIERZCHNIA UPRAWY BURAKÓW CUKROWYCH WEDŁUG WOJEWÓDZTW	
	2016
Województwo	w tysiącach hektarów (ogółem)
POLSKA	203,4
Dolnośląskie	18,5
Kujawsko - pomorskie	43,0
Lubelskie	35,8
Lubuskie	1,5
Łódzkie	5,8
Małopolskie	1,2
Mazowieckie	12,6
Opolskie	14,6
Podkarpackie	3,7
Podlaskie	0,1
Pomorskie	9,3
Śląskie	2,0
Świętokrzyskie	3,6
Warmińsko- mazurskie	2,8
Wielkopolskie	39,3
Zachodniopomorskie	9,8

Powierzchnia uprawy buraków cukrowych wg. województw w tysiącach hektarów (ogółem)



ZBIORY BURAKÓW CUKROWYCH WEDŁUG WOJEWÓDZTW	
	2016
Województwo	w tysiącach ton (ogółem)
POLSKA	13523,8
Dolnośląskie	1086,5
Kujawsko - pomorskie	2702,9
Lubelskie	2247,9
Lubuskie	101,2
Łódzkie	330,1
Małopolskie	86,5
Mazowieckie	867,2
Opolskie	1031,2
Podkarpackie	288,4
Podlaskie	4,8
Pomorskie	689,2
Śląskie	127,0
Świętokrzyskie	264,9
Warmińsko- mazurskie	166,2
Wielkopolskie	2750,2
Zachodniopomorskie	779,5

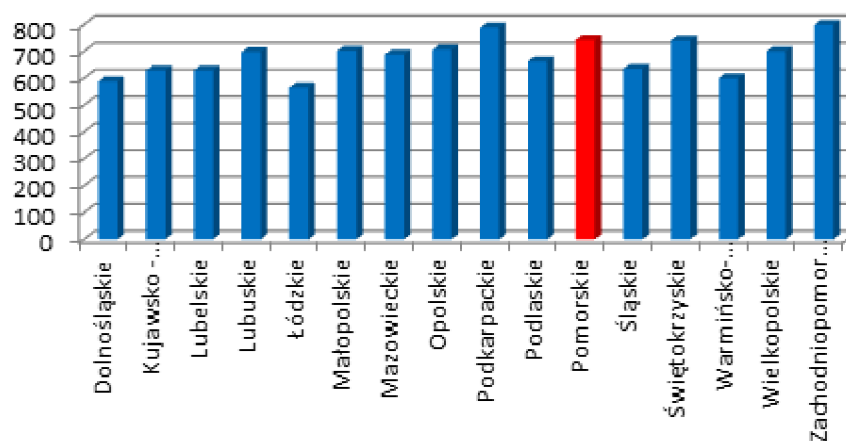
Zbiory buraków cukrowych wg województw w tysiącach ton (ogółem)



PLONY BURAKÓW CUKROWYCH WEDŁUG WOJEWÓDZTW

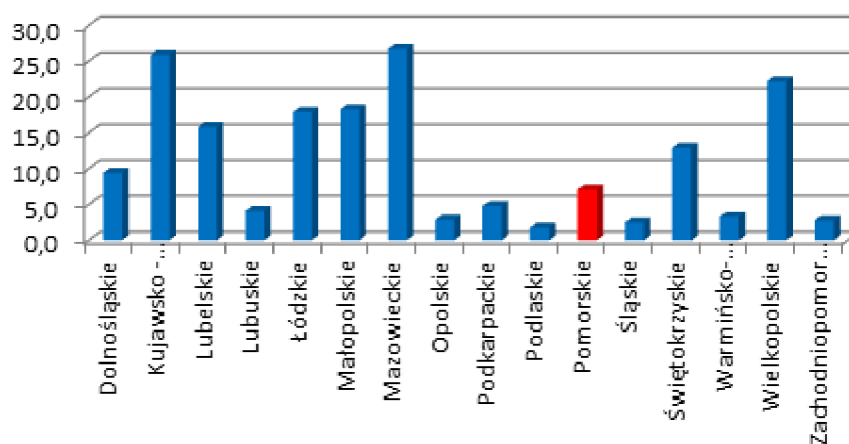
2016	
Województwo	z 1 ha w dt (ogółem)
POLSKA	665
Dolnośląskie	588
Kujawsko - pomorskie	629
Lubelskie	629
Lubuskie	698
Łódzkie	565
Małopolskie	702
Mazowieckie	688
Opolskie	706
Podkarpackie	788
Podlaskie	663
Pomorskie	743
Śląskie	635
Świętokrzyskie	741
Warmińsko- mazurskie	599
Wielkopolskie	700
Zachodniopomorskie	799

Plony buraków cukrowych wg. województw z 1 ha w dt (ogółem)



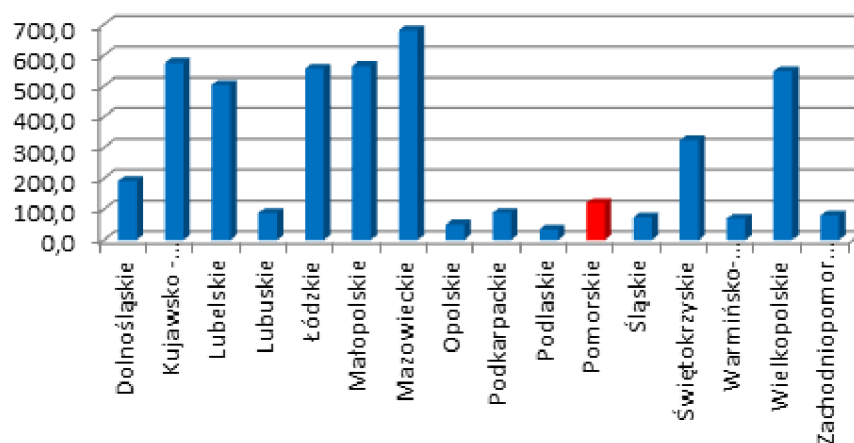
POWIERZCHNIA UPRAWY WARZYW GRUNTOWYCH WEDŁUG WOJEWÓDZTW	
	2016
Województwo	w tysiącach hektarów (ogółem)
POLSKA	178,5
Dolnośląskie	9,4
Kujawsko - pomorskie	25,9
Lubelskie	15,8
Lubuskie	4,1
Łódzkie	17,9
Małopolskie	18,3
Mazowieckie	26,7
Opolskie	2,9
Podkarpackie	4,8
Podlaskie	1,8
Pomorskie	7,1
Śląskie	2,5
Świętokrzyskie	12,9
Warmińsko- mazurskie	3,3
Wielkopolskie	22,2
Zachodniopomorskie	2,8

Powierzchnia uprawy warzyw gruntowych wg. województw w tysiącach hektarów (ogółem)



ZBIORY WARZYW GRUNTOWYCH WEDŁUG WOJEWÓDZTW	
	2016
Województwo	w tysiącach ton (ogółem)
POLSKA	4547,3
Dolnośląskie	191,7
Kujawsko - pomorskie	575,4
Lubelskie	503,6
Lubuskie	88,3
Łódzkie	557,2
Małopolskie	564,6
Mazowieckie	680,7
Opolskie	50,2
Podkarpackie	88,6
Podlaskie	34,6
Pomorskie	119,6
Śląskie	72,8
Świętokrzyskie	324,2
Warmińsko- mazurskie	68,9
Wielkopolskie	547,7
Zachodniopomorskie	79,3

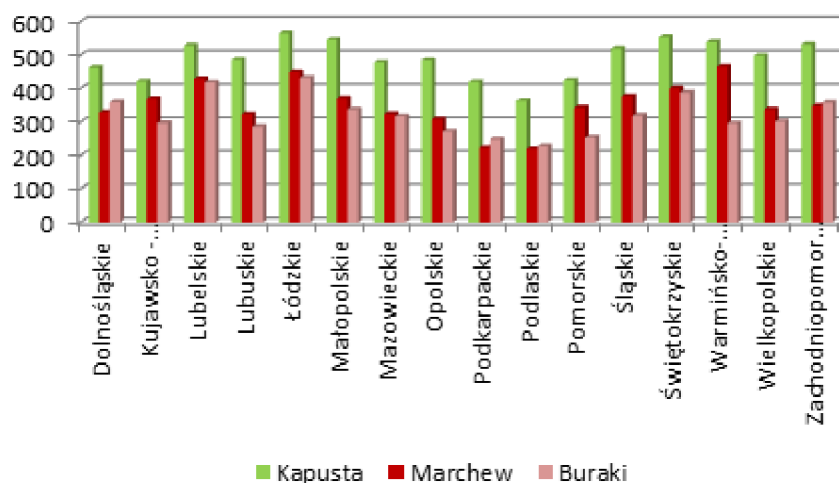
Zbiory warzyw gruntowych wg. województw w tysiącach ton (ogółem)



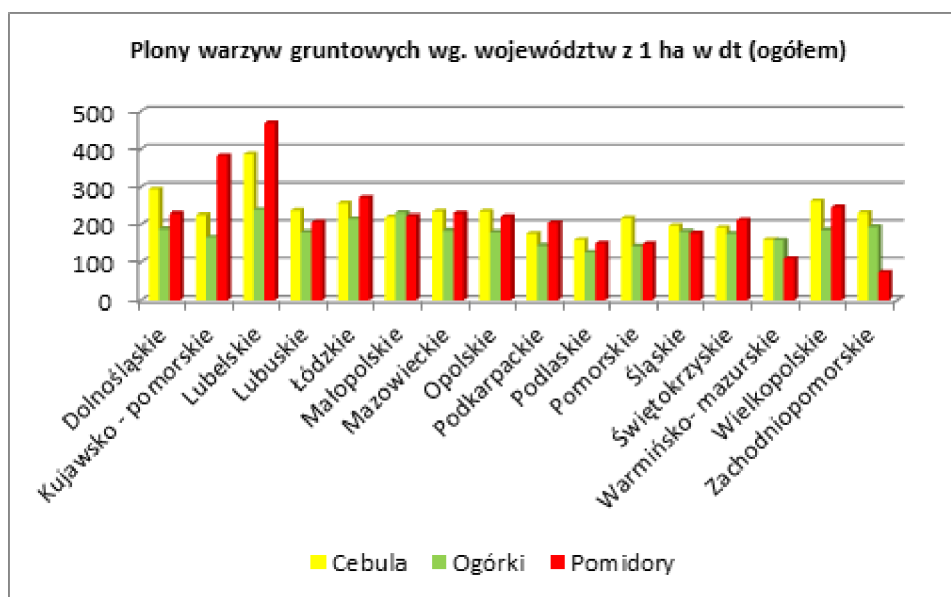
PLONY WARZYW GRUNTOWYCH WEDŁUG WOJEWÓDZTW z 1 ha w dt (ogółem) 2016

Województwo	Kapusta	Marchew	Buraki
Województwo	z 1 ha w dt (ogółem)	z 1 ha w dt (ogółem)	z 1 ha w dt (ogółem)
POLSKA	507	368	344
Dolnośląskie	463	329	360
Kujawsko - pomorskie	422	369	297
Lubelskie	529	429	419
Lubuskie	486	323	286
Łódzkie	566	449	432
Małopolskie	546	370	337
Mazowieckie	479	324	317
Opolskie	485	308	272
Podkarpackie	420	223	248
Podlaskie	363	220	228
Pomorskie	425	343	253
Śląskie	520	377	319
Świętokrzyskie	554	400	388
Warmińsko- mazurskie	539	466	296
Wielkopolskie	498	338	302
Zachodniopomorskie	532	348	358

Plony warzyw gruntowych wg. województw z 1 ha w dt (ogółem)

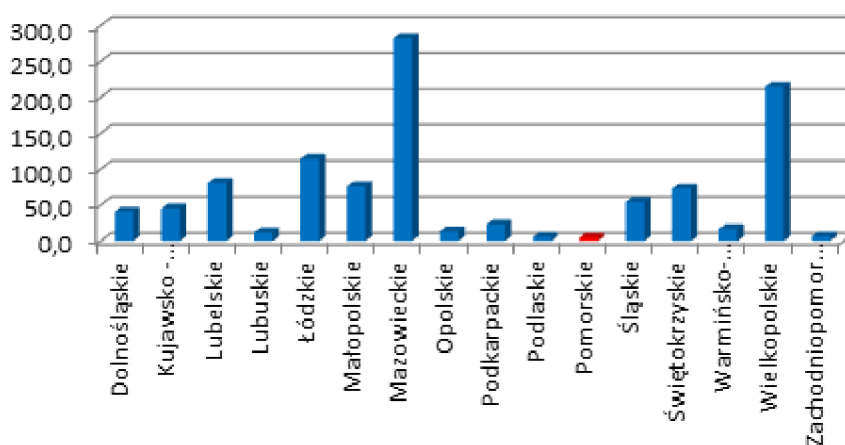


PLONY WARZYW GRUNTOWYCH WEDŁUG WOJEWÓDZTW z 1 ha w dt (ogółem) 2016			
Województwo	Cebula	Ogórki	Pomidory
Województwo	z 1 ha w dt (ogółem)	z 1 ha w dt (ogółem)	z 1 ha w dt (ogółem)
POLSKA	245	191	287
Dolnośląskie	294	189	230
Kujawsko - pomorskie	226	167	383
Lubelskie	388	240	470
Lubuskie	238	181	207
Łódzkie	258	216	272
Małopolskie	221	232	223
Mazowieckie	235	185	230
Opolskie	235	181	222
Podkarpackie	177	145	205
Podlaskie	160	127	150
Pomorskie	218	143	149
Śląskie	197	182	178
Świętokrzyskie	192	177	213
Warmińsko- mazurskie	160	159	110
Wielkopolskie	264	186	247
Zachodniopomorskie	232	194	74



ZBIORY WARZYW Z UPRAW POD OSŁONAMI WEDŁUG WOJEWÓDZTW	
2016	
Województwo	w tysiącach ton (ogółem)
POLSKA	1062,9
Dolnośląskie	40,8
Kujawsko - pomorskie	45,1
Lubelskie	80,7
Lubuskie	11,9
Łódzkie	114,2
Małopolskie	76,0
Mazowieckie	282,3
Opolskie	13,5
Podkarpackie	23,1
Podlaskie	5,7
Pomorskie	4,6
Śląskie	54,3
Świętokrzyskie	72,9
Warmińsko- mazurskie	16,6
Wielkopolskie	214,9
Zachodniopomorskie	6,4

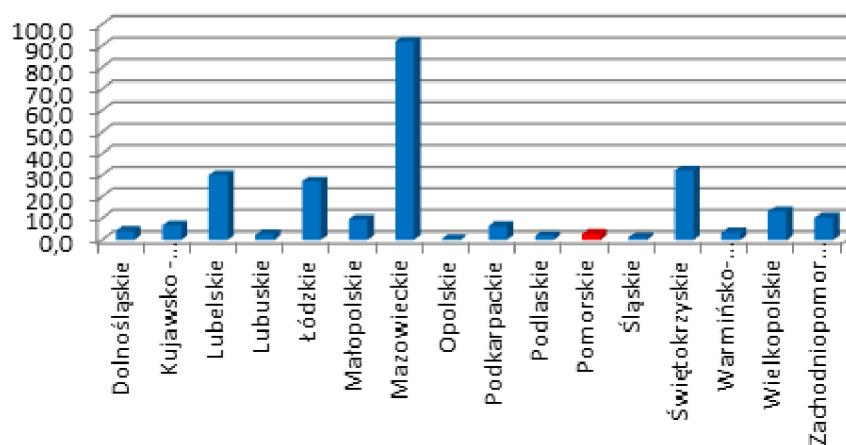
**Zbiory warzyw z upraw pod osłonami wg. województw
w tysiącach ton (ogółem)**



**POWIERZCHNIA UPRAWY DRZEW OWOCOWYCH W
SADACH WEDŁUG WOJEWÓDZTW**

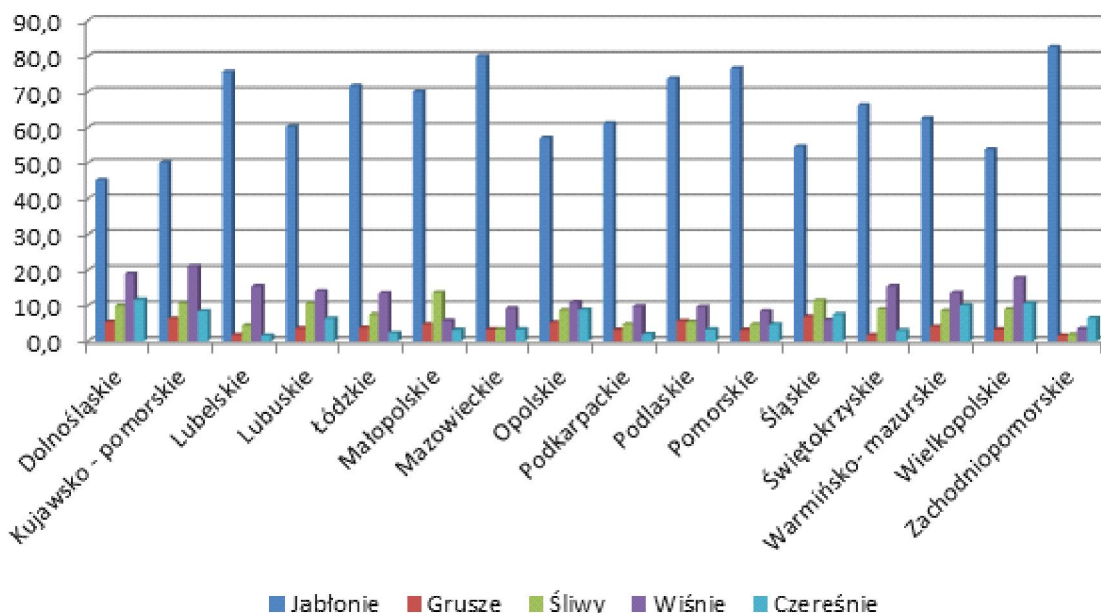
	2016
Województwo	w tysiącach hektarów (ogółem)
POLSKA	244,7
Dolnośląskie	4,2
Kujawsko - pomorskie	6,8
Lubelskie	30,1
Lubuskie	2,6
Łódzkie	27,1
Małopolskie	9,6
Mazowieckie	92,0
Opolskie	0,6
Podkarpackie	6,5
Podlaskie	2,0
Pomorskie	2,8
Śląskie	1,3
Świętokrzyskie	32,3
Warmińsko-mazurskie	3,5
Wielkopolskie	13,2
Zachodniopomorskie	10,4

**Powierzchnia uprawy drzew owocowych wg.
województw w tysiącach hektarów (ogółem)**



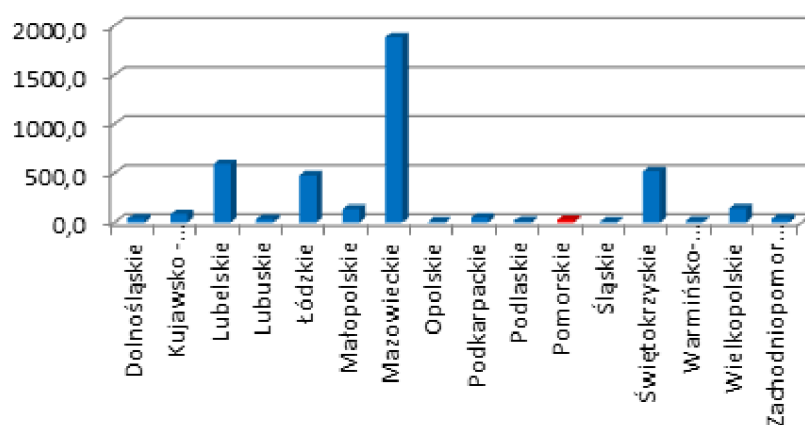
POWIERZCHNIA UPRAWY DRZEW OWOCOWYCH W SADACH WEDŁUG WOJEWÓDZTW					
2016					
Województwo	Jabłonie	Grusze	Śliwy	Wiśnie	Czereśnie
Województwo	w % ogółem				
POLSKA	72,4	3,2	5,9	12,0	3,9
Dolnośląskie	45,2	5,4	9,9	19,0	11,7
Kujawsko - pomorskie	50,1	6,5	10,7	21,1	8,4
Lubelskie	75,6	1,8	4,4	15,5	1,7
Lubuskie	60,2	3,6	10,7	14,0	6,4
Łódzkie	71,6	3,8	7,5	13,4	2,4
Małopolskie	70,1	4,8	13,6	5,8	3,2
Mazowieckie	80,1	3,4	3,4	9,3	3,3
Opolskie	57,1	5,3	8,7	11,0	8,8
Podkarpackie	61,2	3,2	4,7	9,8	2,1
Podlaskie	73,7	5,7	5,5	9,7	3,4
Pomorskie	76,5	3,2	4,7	8,4	4,7
Śląskie	54,6	7,0	11,5	6,0	7,5
Świętokrzyskie	66,3	1,8	9,0	15,5	3,0
Warmińsko- mazurskie	62,5	4,1	8,6	13,6	10,1
Wielkopolskie	53,8	3,4	8,9	17,7	10,7
Zachodniopomorskie	82,6	1,7	2,0	3,5	6,6

Powierzchnia uprawy drzew owocowych w sadach wg. województw



ZBIORY OWOCÓW Z DRZEW W SADACH WEDŁUG WOJEWÓDZTW	
2016	
Województwo	w tysiącach ton (ogółem)
POLSKA	4064,7
Dolnośląskie	36,9
Kujawsko - pomorskie	82,4
Lubelskie	595,1
Lubuskie	35,0
Łódzkie	478,1
Małopolskie	136,9
Mazowieckie	1883,7
Opolskie	6,5
Podkarpackie	49,2
Podlaskie	15,2
Pomorskie	22,7
Śląskie	8,1
Świętokrzyskie	518,4
Warmińsko- mazurskie	14,8
Wielkopolskie	142,7
Zachodniopomorskie	39,0

Zbiory owoców z drzew wg. województw w tysiącach ton (ogółem)

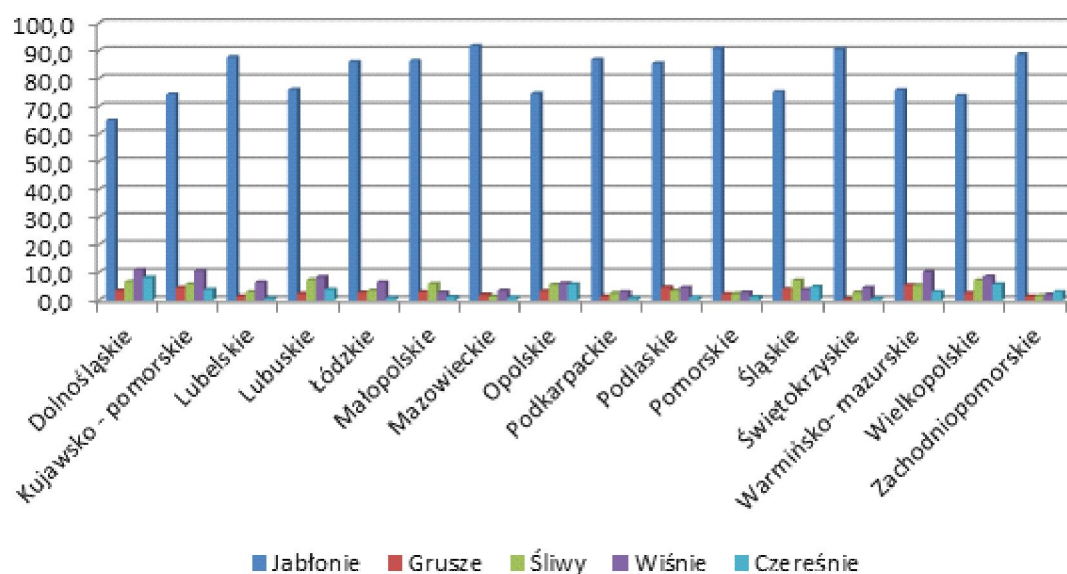


ZBIORY OWOCÓW Z DRZEW W SADACH WEDŁUG WOJEWÓDZTW

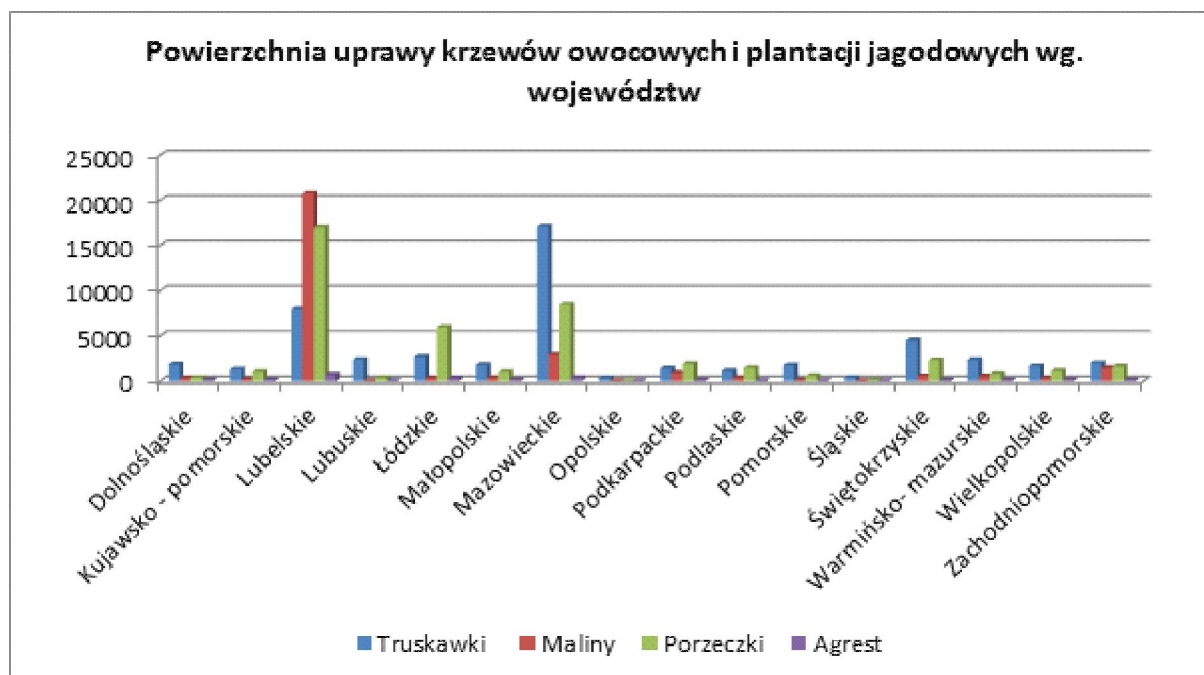
2016

Województwo	Jabłonie	Grusze	Śliwy	Wiśnie	Czereśnie
Województwo	w % ogółem				
POLSKA	88,7	2,0	2,7	4,8	1,3
Dolnośląskie	65,0	3,5	6,8	11,1	8,1
Kujawsko - pomorskie	74,4	4,5	5,8	10,6	3,8
Lubelskie	87,9	1,5	2,9	6,6	0,8
Lubuskie	76,1	2,4	7,4	8,3	3,9
Łódzkie	86,0	2,8	3,4	6,5	0,9
Małopolskie	86,5	2,9	6,0	2,7	1,3
Mazowieckie	91,9	2,0	1,5	3,4	1,1
Opolskie	74,6	3,3	5,7	6,2	5,8
Podkarpackie	86,9	1,5	2,6	3,0	0,9
Podlaskie	85,5	4,7	3,4	4,6	1,2
Pomorskie	90,8	2,3	2,4	2,8	1,3
Śląskie	75,3	4,1	7,3	3,9	4,9
Świętokrzyskie	90,6	0,6	2,8	4,5	0,7
Warmińsko- mazurskie	75,9	5,5	5,4	10,2	3,0
Wielkopolskie	73,8	2,6	7,3	8,5	5,8
Zachodniopomorskie	88,8	1,5	1,6	2,0	3,0

Zbiory owoców z drzew w sadach wg. województw



POWIERZCHNIA UPRAWY KRZEWÓW OWOCOWYCH I PLANTACJI JAGODOWYCH WEDŁUG WOJEWÓDZTW				
2016				
Województwo	Truskawki	Maliny	Porzeczki	Agrest
Województwo	ha	ha	ha	ha
POLSKA	50600	29282	44181	2380
Dolnośląskie	1841	308	392	131
Kujawsko - pomorskie	1327	183	1048	120
Lubelskie	7979	20782	16977	702
Lubuskie	2386	49	367	39
Łódzkie	2681	328	5952	297
Małopolskie	1801	361	1015	140
Mazowieckie	17081	2918	8480	344
Opolskie	299	13	27	11
Podkarpackie	1401	923	1905	107
Podlaskie	1157	377	1470	47
Pomorskie	1756	87	563	26
Śląskie	385	51	78	11
Świętokrzyskie	4510	551	2331	100
Warmińsko- mazurskie	2341	545	813	90
Wielkopolskie	1662	325	1142	127
Zachodniopomorskie	1993	1481	1620	89



ROLNICTWO POMORSKIE NA TLE KRAJU W LICZBACH

PRODUKCJA ZWIERZĘCA

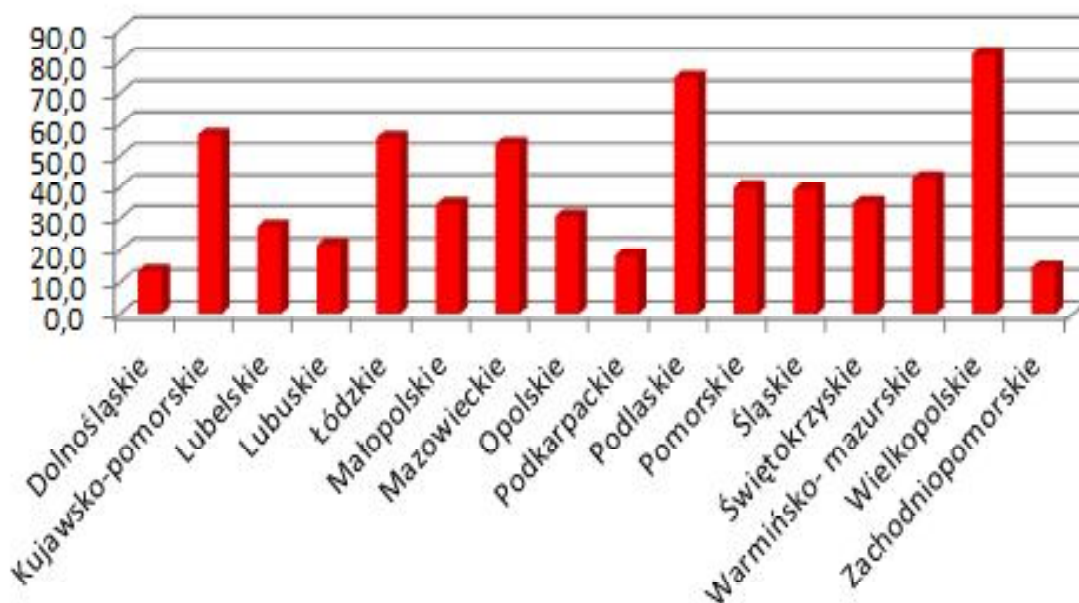
(Źródło informacji ROCZNIK STATYSTYCZNY ROLNICTWA 2017 Głównego Urzędu Statystycznego opublikowany 15 stycznia 2018 r.)

ZWIERZĘTA GOSPODARSKIE W PRZELICZENIOWYCH SZTUKACH DUŻYCH* WEDŁUG WOJEWÓDZTW		
Województwo	2016	
	Ogółem	
	w tys.sztuk	na 100 ha użytków rolnych w sztukach
POLSKA	6585,7	45,3
Dolnośląskie	121,4	13,5
Kujawsko-pomorskie	583,2	56,6
Lubelskie	394,8	27,6
Lubuskie	86,8	21,7
Łódzkie	535,9	55,7
Małopolskie	192,7	34,5
Mazowieckie	1032,1	53,8
Opolskie	156,9	30,8
Podkarpackie	107,9	18,3
Podlaskie	819,1	74,9
Pomorskie	288,2	39,8
Śląskie	144,7	39,2
Świętokrzyskie	171,3	34,9
Warmińsko- mazurskie	436,7	42,9
Wielkopolskie	1389,4	82,1
Zachodniopomorskie	124,5	14,6



* bydło, trzoda chlewna, owce i konie

**ZWIERZĘTA GOSPODARSKIE W PRZELICZENIOWYCH SZTUKACH
DUŻYCH* WEDŁUG WOJEWÓDZTW (na 100 ha użytków rolnych w
sztukach)**

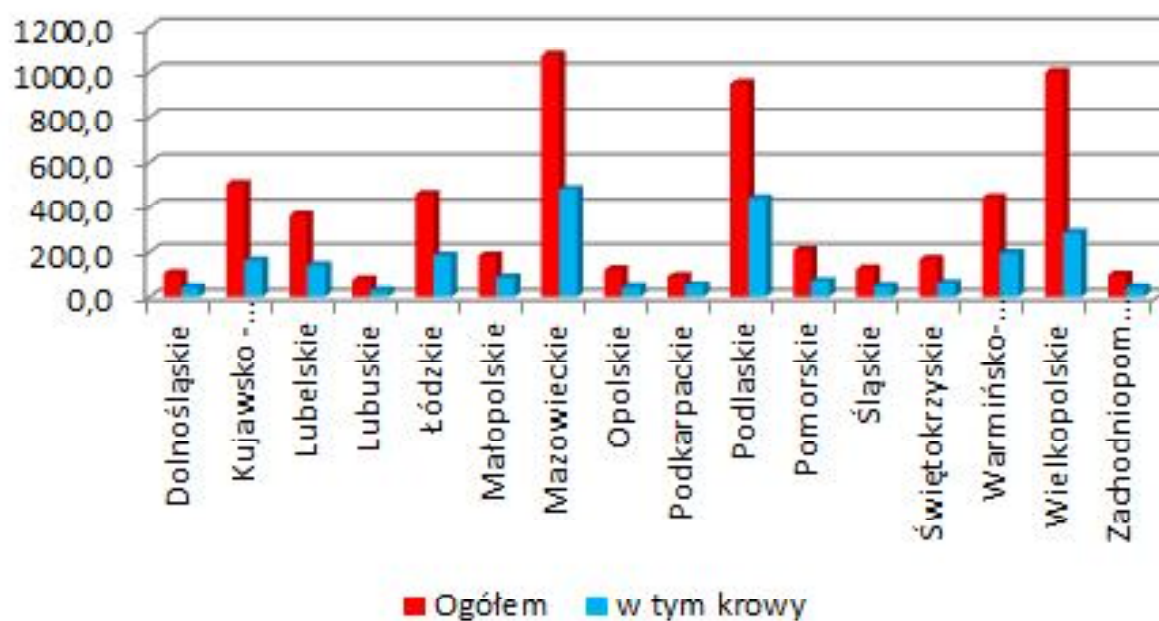


* bydło, trzoda chlewna, owce i konie

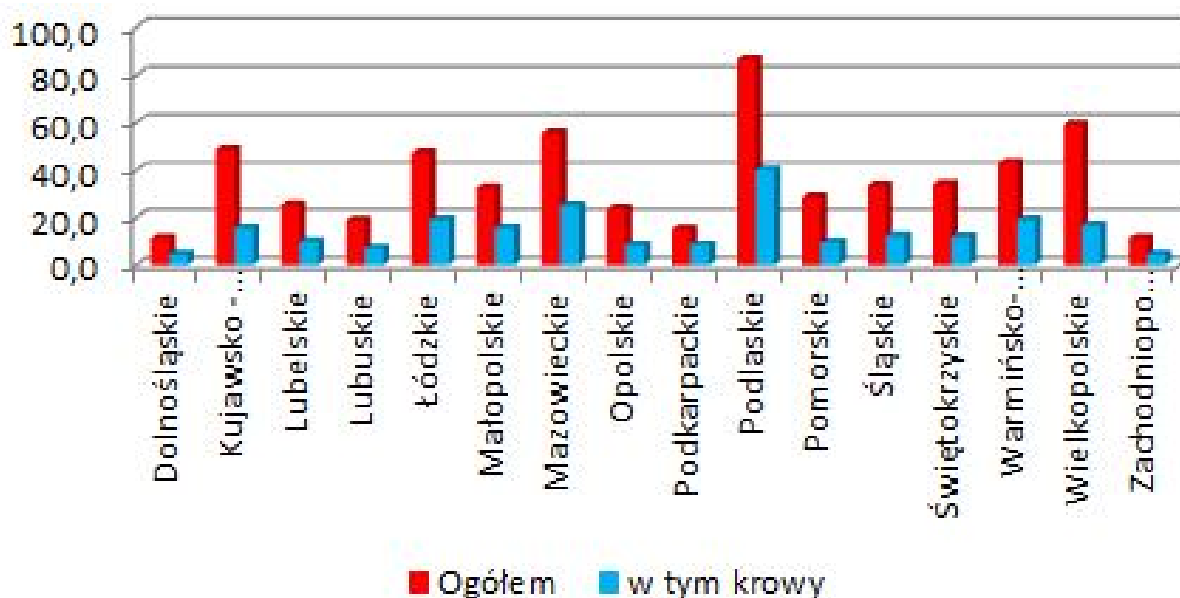
BYDŁO WEDŁUG WOJEWÓDZTW

Województwo	2016			
	Ogółem		w tym krowy	
	w tys.sztuk	na 100 ha użytków rolnych w sztukach	w tys.sztuk	na 100 ha użytków rolnych w sztukach
POLSKA	5939,0	40,8	2332,2	16,0
Dolnośląskie	103,2	11,4	41,1	4,6
Kujawsko - pomorskie	501,5	48,7	160,0	15,5
Lubelskie	361,8	25,3	138,9	9,7
Lubuskie	75,3	18,8	28,1	7,0
Łódzkie	456,2	47,4	182,9	19,0
Małopolskie	181,2	32,4	85,9	15,4
Mazowieckie	1070,7	55,8	478,8	24,9
Opolskie	121,6	23,8	42,6	8,4
Podkarpackie	89,5	15,2	50,0	8,5
Podlaskie	947,0	86,6	437,5	40,0
Pomorskie	205,6	28,4	68,0	9,4
Śląskie	122,8	33,3	45,5	12,3
Świętokrzyskie	166,4	33,9	58,2	11,9
Warmińsko- mazurskie	442,5	43,3	193,1	18,9
Wielkopolskie	996,6	58,9	282,8	16,7
Zachodniopomorskie	97,3	11,4	38,9	4,6

Bydło wg. województw w 2016 r. w tys. sztuk

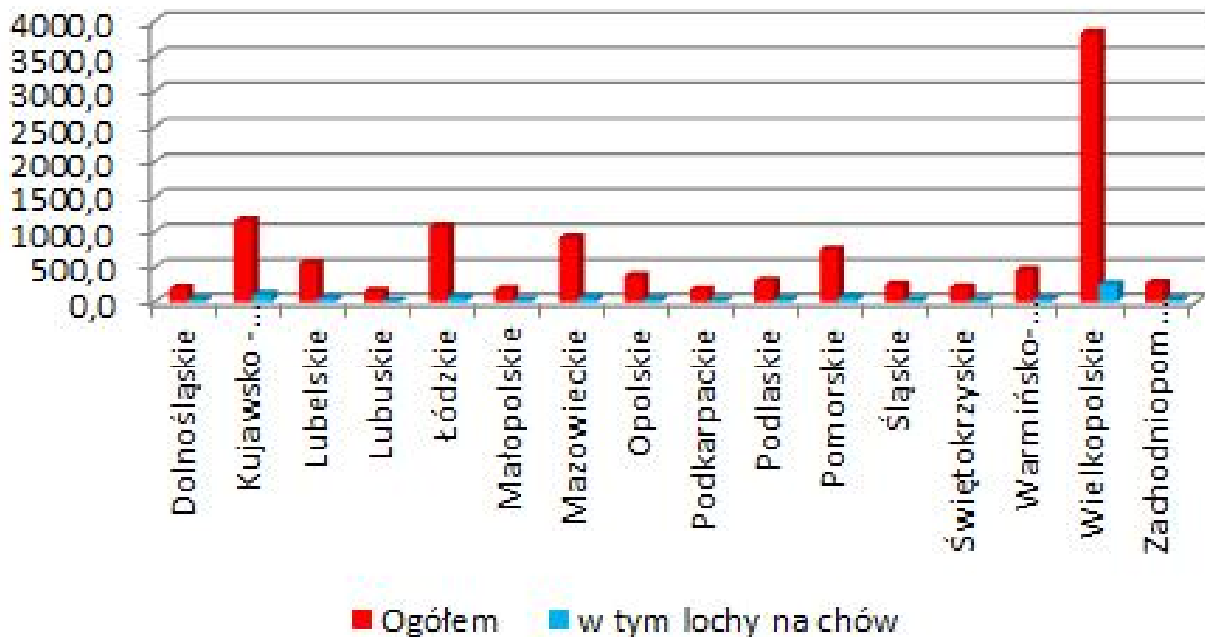


Bydło wg. województw w 2016 r. na 100 ha użytków rolnych w sztukach

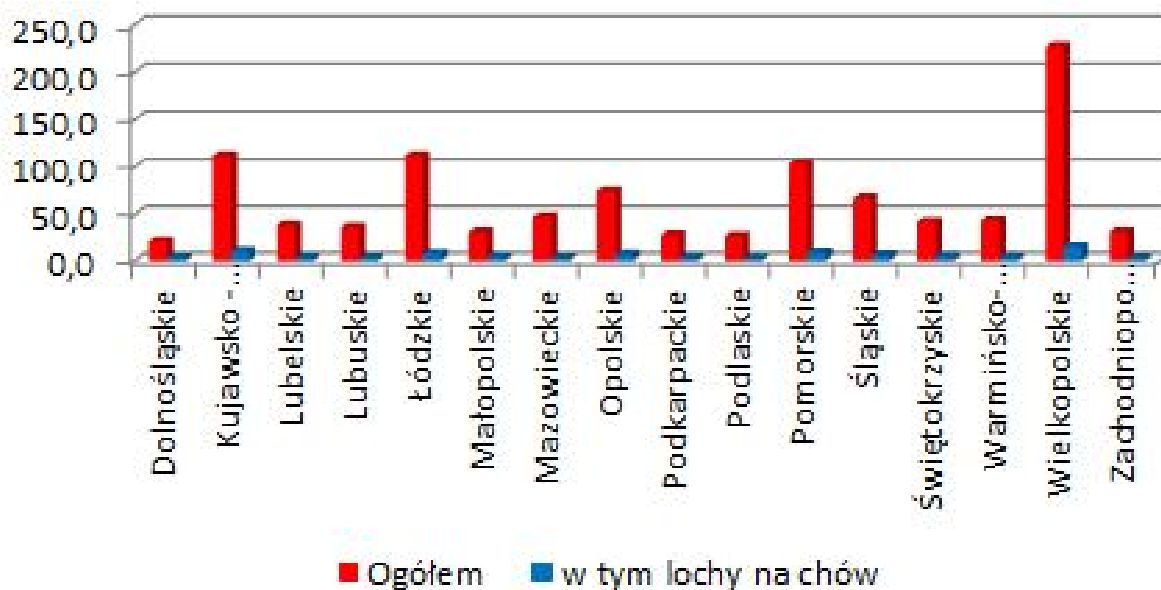


TRZODA CHLEWNA WEDŁUG WOJEWÓDZTW				
Województwo	2016			
	Ogółem		w tym lochy na chów	
	w tys.sztuk	na 100 ha użytków rolnych w sztukach	w tys.sztuk	na 100 ha użytków rolnych w sztukach
POLSKA	10865,3	74,7	853,7	5,9
Dolnośląskie	196,9	21,8	29,1	3,2
Kujawsko - pomorskie	1154,9	112,1	105,5	10,2
Lubelskie	558,4	39,1	45,3	3,2
Lubuskie	147,5	36,9	10,8	2,7
Łódzkie	1079,6	112,3	72,6	7,6
Małopolskie	178,7	32,0	21,4	3,8
Mazowieckie	917,9	47,8	60,4	3,1
Opolskie	378,7	74,3	32,5	6,4
Podkarpackie	171,5	29,1	17,0	2,9
Podlaskie	307,9	28,1	25,9	2,4
Pomorskie	749,5	103,4	66,2	9,1
Śląskie	248,0	67,2	21,2	5,7
Świętokrzyskie	210,8	42,9	22,2	4,5
Warmińsko- mazurskie	454,5	44,4	40,3	3,9
Wielkopolskie	3836,2	226,7	255,7	15,1
Zachodniopomorskie	274,5	32,3	27,6	3,2

Trzoda chlewna wg. województw w 2016 r. w tys. szt.



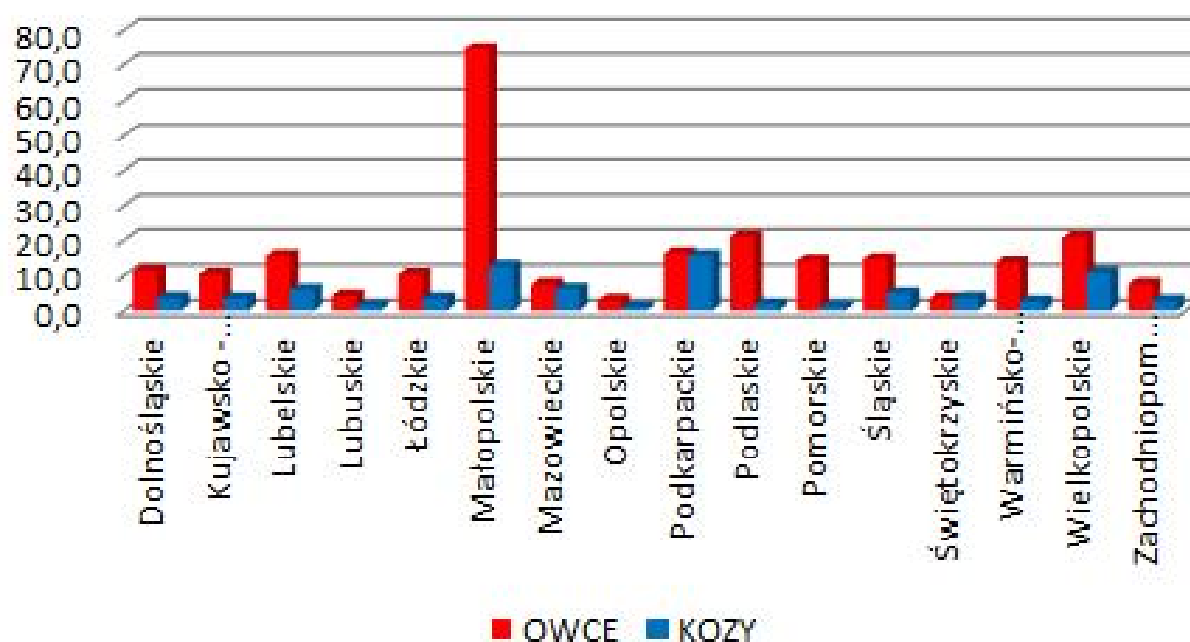
Trzoda chlewna wg. województw w 2016 r. na 100 użytków rolnych
w sztukach



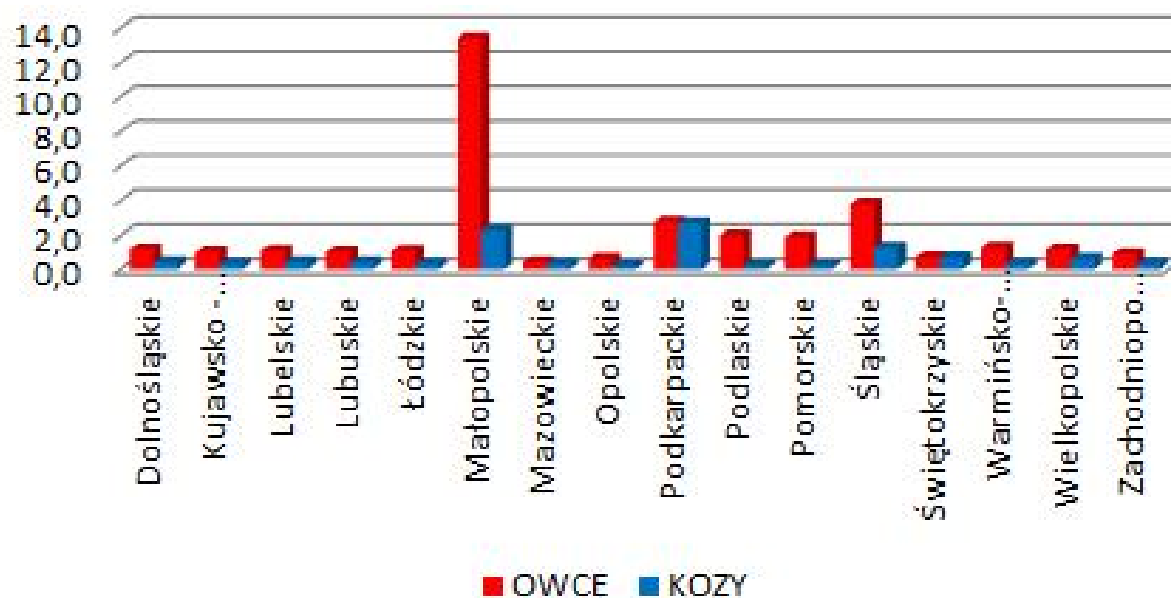
OWCE I KOZY WEDŁUG WOJEWÓDZTW

Województwo	2013			
	OWCE		KOZY	
	w tys.sztuk	na 100 ha użytków rolnych w sztukach	w tys.sztuk	na 100 ha użytków rolnych w sztukach
POLSKA	249,5	1,7	81,7	0,6
Dolnośląskie	11,4	1,2	3,6	0,4
Kujawsko - pomorskie	10,5	1,0	3,4	0,3
Lubelskie	15,6	1,1	6,0	0,4
Lubuskie	4,3	1,0	1,5	0,4
Łódzkie	10,5	1,1	3,4	0,3
Małopolskie	74,7	13,4	12,7	2,3
Mazowieckie	7,6	0,4	6,3	0,3
Opolskie	3,0	0,6	1,0	0,2
Podkarpackie	16,3	2,8	15,7	2,7
Podlaskie	21,1	2,0	1,9	0,2
Pomorskie	14,2	1,9	1,3	0,2
Śląskie	14,6	3,8	5,0	1,3
Świętokrzyskie	3,5	0,7	3,7	0,7
Warmińsko- mazurskie	13,7	1,3	2,7	0,3
Wielkopolskie	20,8	1,2	10,8	0,6
Zachodniopomorskie	7,7	0,9	2,8	0,3

Owce i kozy wg. województw w 2013 r. w tys. szt.



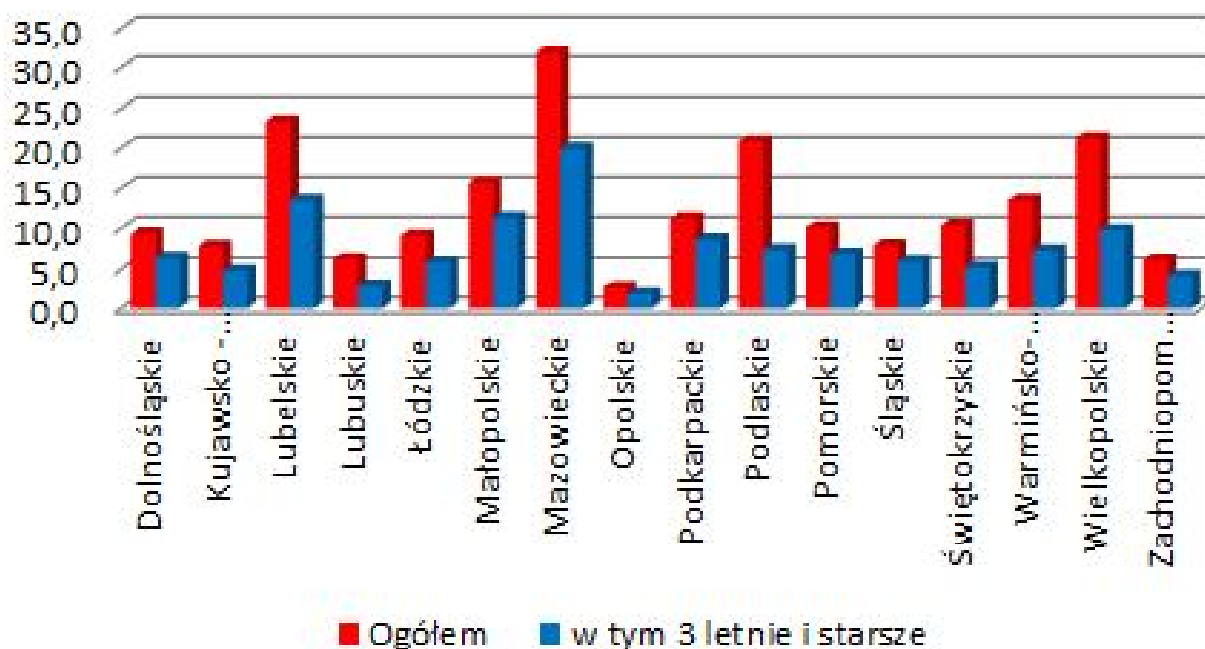
Owce i kozy wg. województw w 2013 r. na 100 użytków rolnych w sztukach



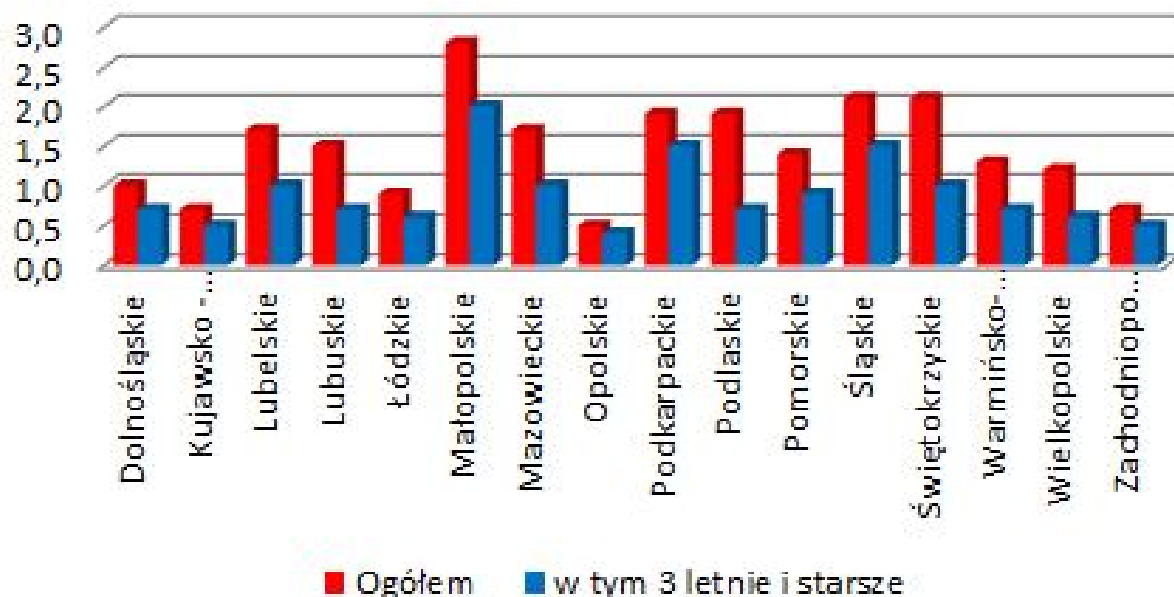
KONIE WEDŁUG WOJEWÓDZTW

Województwo	2013			
	Ogółem		w tym 3 letnie i starsze	
	w tys.sztuk	na 100 ha użytków rolnych w sztukach	w tys.sztuk	na 100 ha użytków rolnych w sztukach
POLSKA	207,1	1,4	121,7	0,8
Dolnośląskie	9,3	1,0	6,4	0,7
Kujawsko - pomorskie	7,8	0,7	4,8	0,5
Lubelskie	23,3	1,7	13,5	1,0
Lubuskie	6,2	1,5	2,9	0,7
Łódzkie	9,1	0,9	5,8	0,6
Małopolskie	15,7	2,8	11,3	2,0
Mazowieckie	31,8	1,7	19,9	1,0
Opolskie	2,7	0,5	1,9	0,4
Podkarpackie	11,2	1,9	8,6	1,5
Podlaskie	20,8	1,9	7,4	0,7
Pomorskie	10,1	1,4	6,8	0,9
Śląskie	7,9	2,1	5,9	1,5
Świętokrzyskie	10,4	2,1	5,2	1,0
Warmińsko- mazurskie	13,5	1,3	7,3	0,7
Wielkopolskie	21,2	1,2	9,8	0,6
Zachodniopomorskie	6,1	0,7	4,2	0,5

Konie wg. województw w 2013 r. w tys. szt.



Konie wg. województw w 2013 r. na 100 użytków rolnych w sztukach

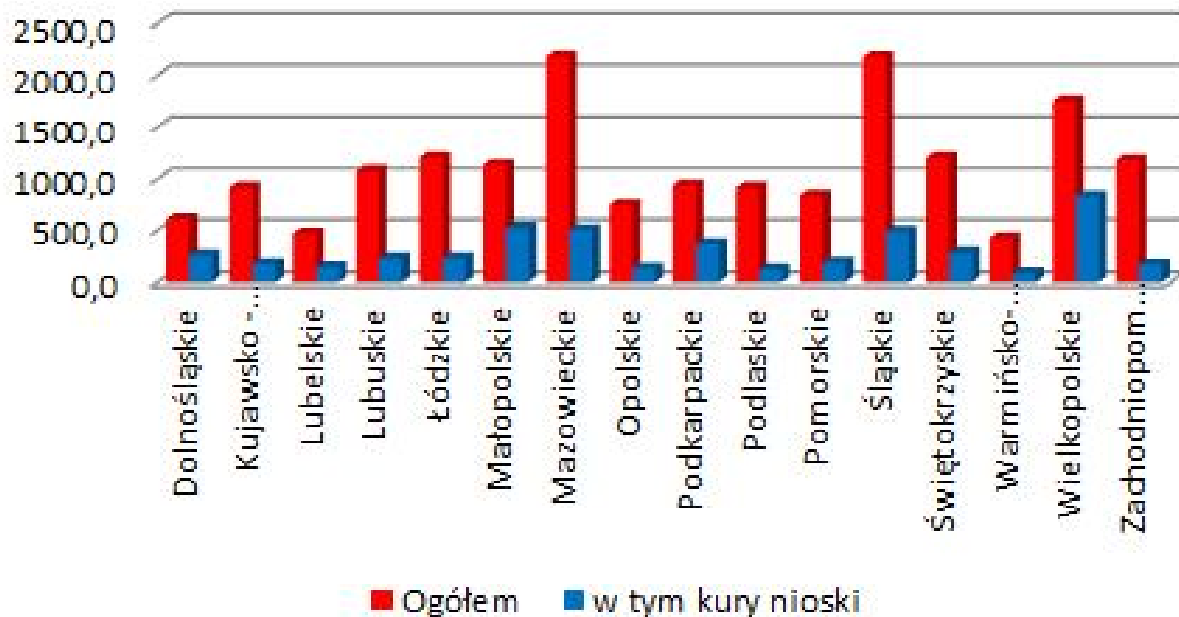


DRÓB KURZY* WEDŁUG WOJEWÓDZTW

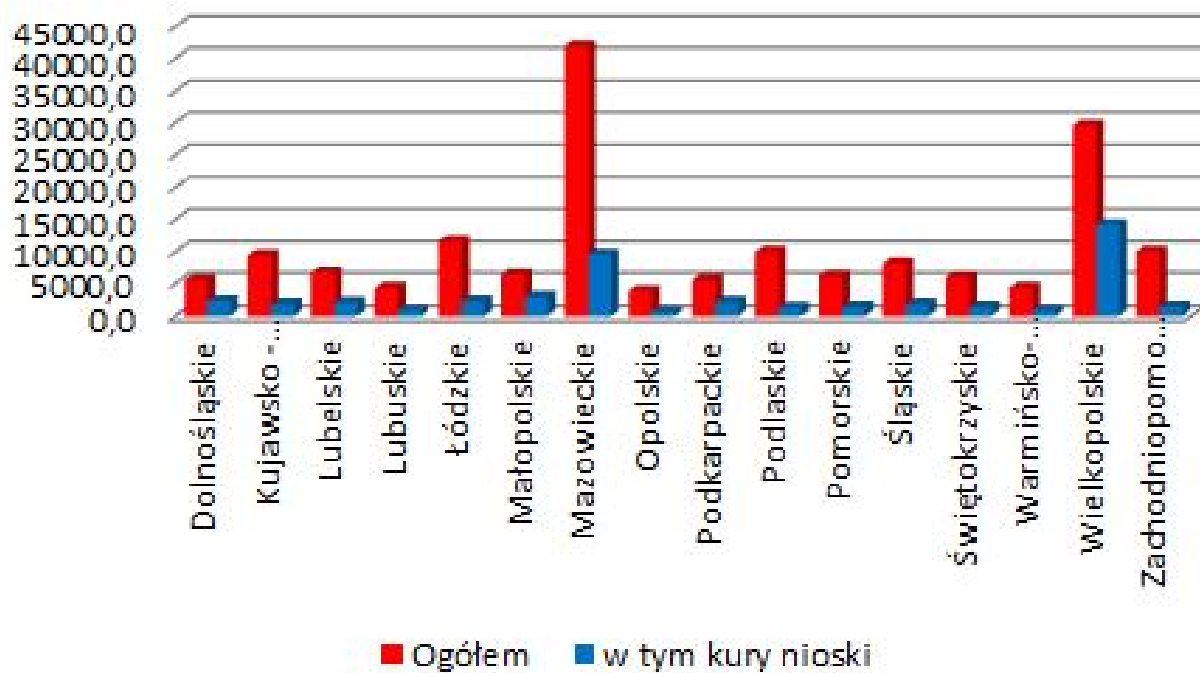
Województwo	2016			
	Ogółem		w tym kury nioski	
	w tys.sztuk	na 100 ha użytków rolnych w sztukach	w tys.sztuk	na 100 ha użytków rolnych w sztukach
POLSKA	169032,9	1162,3	47072,5	323,7
Dolnośląskie	5463,3	606,2	2338,2	259,4
Kujawsko - pomorskie	9461,3	918,0	1821,9	176,8
Lubelskie	6665,5	466,6	2043,3	143,0
Lubuskie	4307,4	1077,0	921,7	230,5
Łódzkie	11611,6	1207,5	2244,4	233,4
Małopolskie	6343,2	1134,2	2915,8	521,4
Mazowieckie	41883,2	2181,3	9609,8	500,5
Opolskie	3835,3	752,1	674,0	132,2
Podkarpackie	5514,9	937,4	2139,0	363,6
Podlaskie	10011,8	915,1	1323,8	121,0
Pomorskie	6095,3	841,1	1382,5	190,8
Śląskie	8023,8	2175,6	1798,6	487,7
Świętokrzyskie	5906,7	1203,3	1384,3	282,0
Warmińsko-mazurskie	4317,3	422,0	899,8	88,0
Wielkopolskie	29555,4	1746,9	14117,6	834,4
Zachodniopomorskie	10036,9	1180,3	1457,8	171,4

* w wieku powyżej 2 tygodni

Drób wg. województw w 2016 r. na 100 użytków rolnych w sztukach



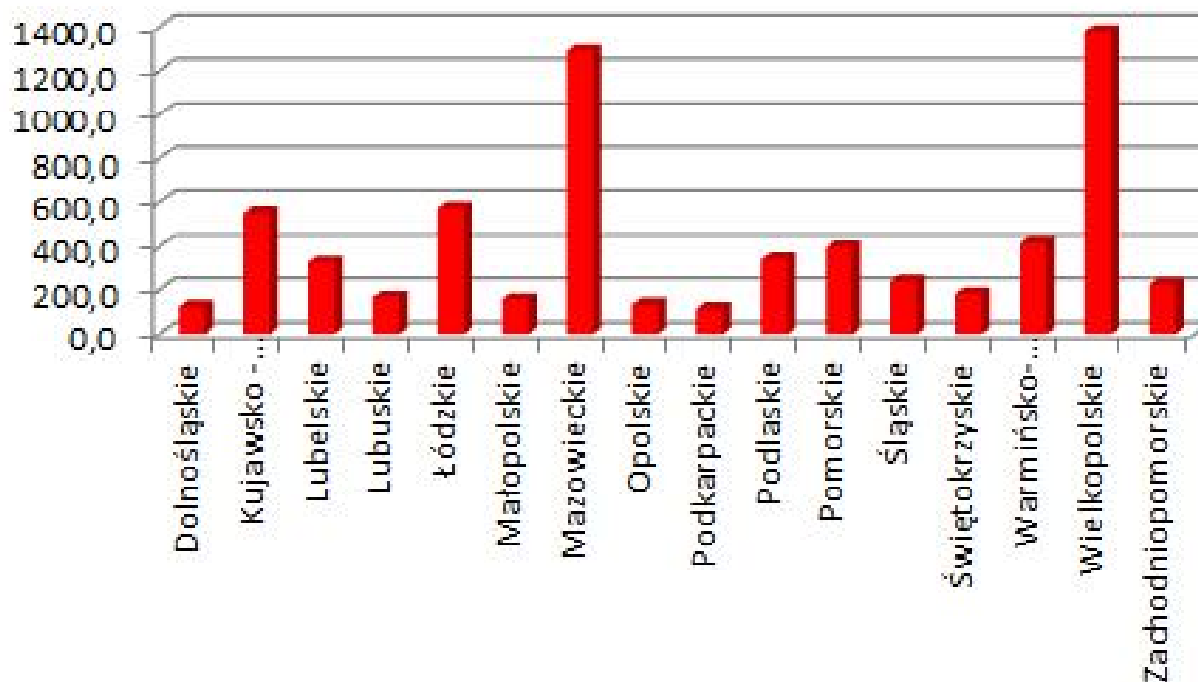
Drób wg. województw w 2016 r. w tys. szt.



PRODUKCJA ŻYWCA RZEŹNEGO WEDŁUG GATUNKÓW I WOJEWÓDZTW W 2016r.

Województwo	W tym				
	ogółem	bydło (bez cieląt)	cielęta	trzoda chlewna	drób
POLSKA	6621,0	972,0	6,1	2409,8	3201,4
Dolnośląskie	122,9	17,2	0,1	23,2	81,8
Kujawsko - pomorskie	551,4	84,2	0,1	297,7	169,0
Lubelskie	330,9	41,8	0,7	162,3	123,8
Lubuskie	167,0	6,6	0,0	33,8	126,2
Łódzkie	571,8	112,0	0,6	268,3	190,1
Małopolskie	157,3	33,6	0,6	61,0	58,9
Mazowieckie	1289,7	191,2	1,3	223,9	867,4
Opolskie	132,4	13,1	0,1	60,3	58,4
Podkarpackie	114,0	10,2	0,3	47,4	52,6
Podlaskie	344,5	98,0	0,9	87,9	154,6
Pomorskie	397,8	25,7	0,1	239,1	132,6
Śląskie	238,7	27,3	0,1	51,0	157,5
Świętokrzyskie	181,9	48,3	0,1	58,6	72,8
Warmińsko- mazurskie	416,7	41,6	0,5	119,6	254,6
Wielkopolskie	1379,1	211,3	0,3	624,4	537,7
Zachodniopomorskie	224,9	9,9	0,3	51,2	163,4

Produkcja żywca rzeźnego ogółem wg. województw w tys. ton

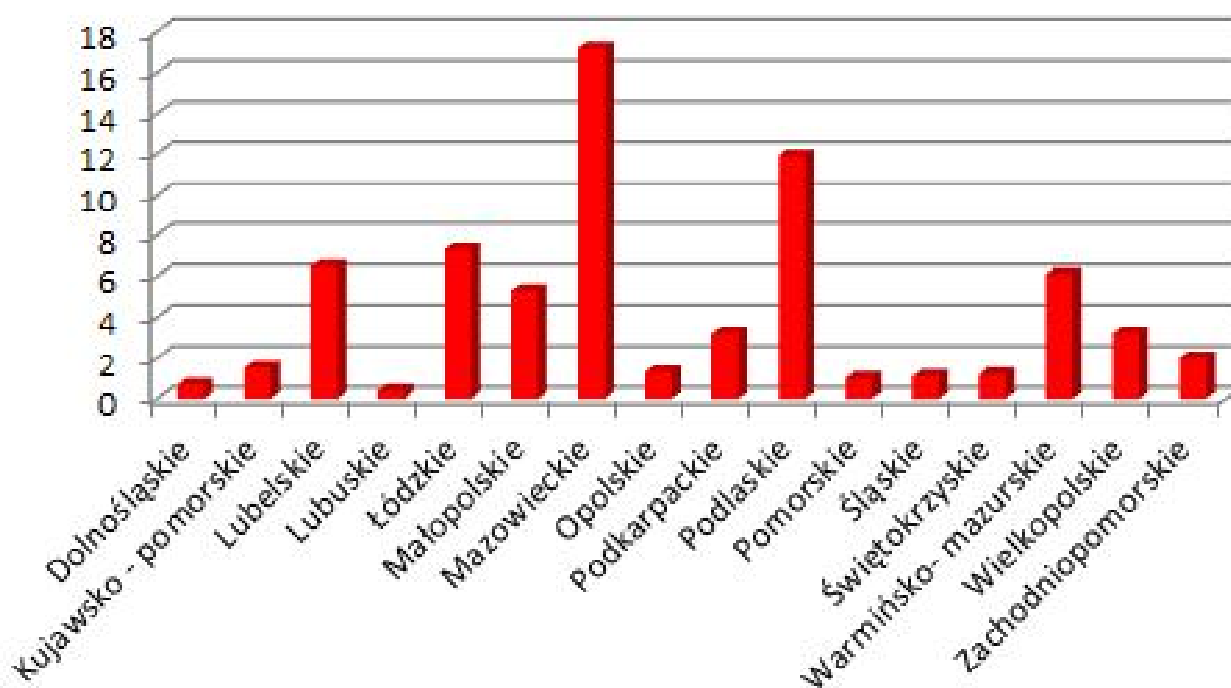


PRODUKCJA ŻYWCA RZEŹNEGO * WEDŁUG GATUNKÓW I WOJEWÓDZTW W 2016r.

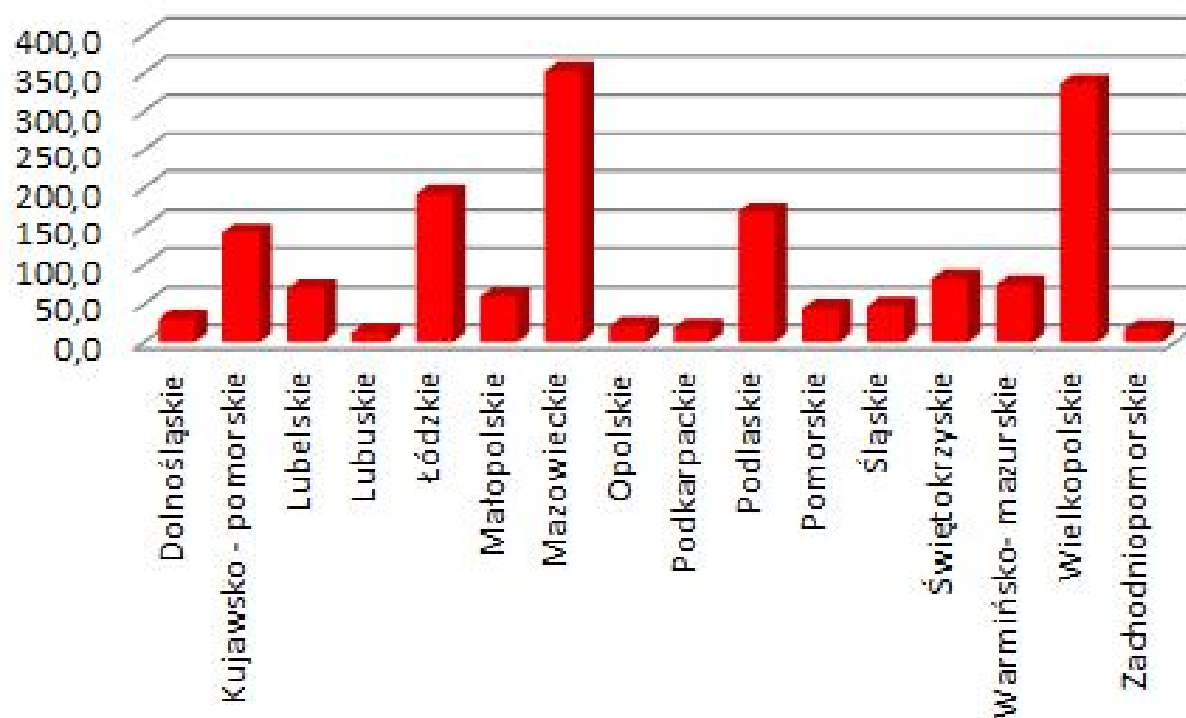
Województwo	Bydło (bez cieląt)	Cielęta	Trzoda chlewna
	w tysiącach sztuk		
POLSKA	1664,3	69,9	15874,9
Dolnośląskie	29,7	0,7	168,2
Kujawsko - pomorskie	142,7	1,5	1983,8
Lubelskie	70,2	6,5	1040,1
Lubuskie	11,8	0,4	214,3
Łódzkie	191,7	7,3	1756,7
Małopolskie	59,4	5,3	420,6
Mazowieckie	352,3	17,2	1459,9
Opolskie	20,2	1,3	402,3
Podkarpackie	17,6	3,2	306,3
Podlaskie	169,3	11,9	585,7
Pomorskie	44,2	1,0	1530,3
Śląskie	47,0	1,1	340,5
Świętokrzyskie	81,9	1,2	382,8
Warmińsko- mazurskie	74,4	6,1	780,1
Wielkopolskie	335,7	3,2	4154,6
Zachodniopomorskie	16,2	2,0	348,7

* bydło, cielęta, trzoda chlewna, owce, konie, drób, kozy i króliki w wadze żywej

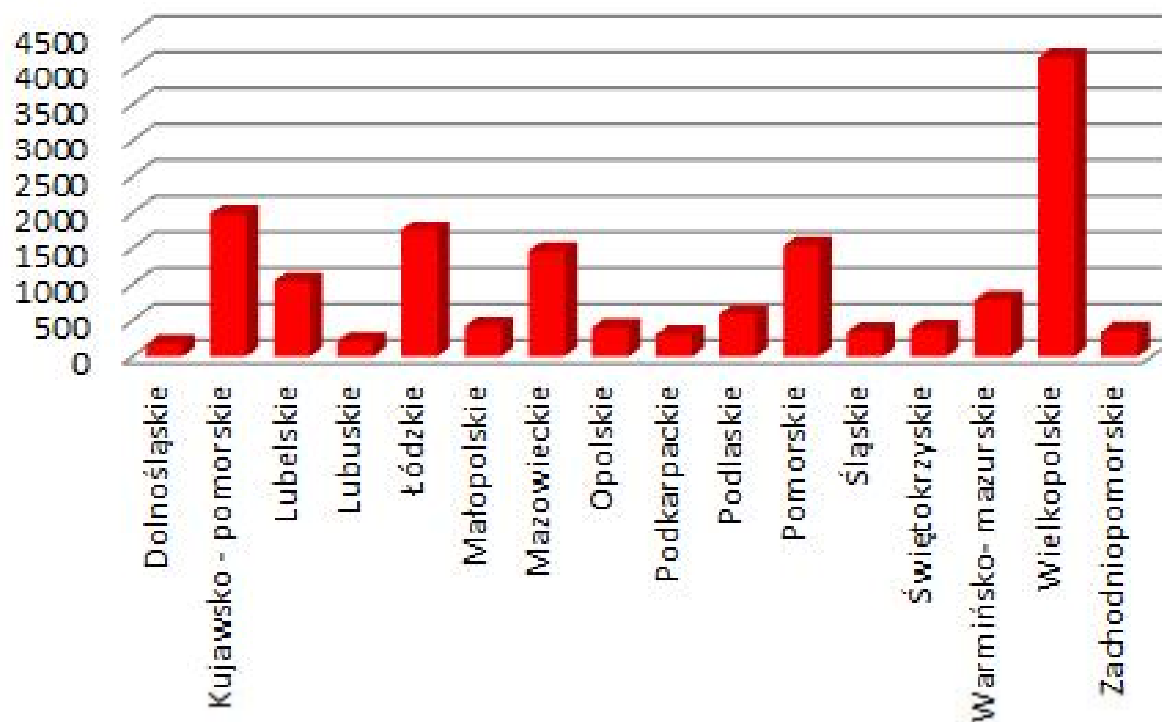
Produkcja żywca rzeźnego - cielęta wg. województw w tys. szt. w 2016 r.



Produkcja żywca rzeźnego - bydło bez cieląt wg. województw w tys. szt. w 2016 r.

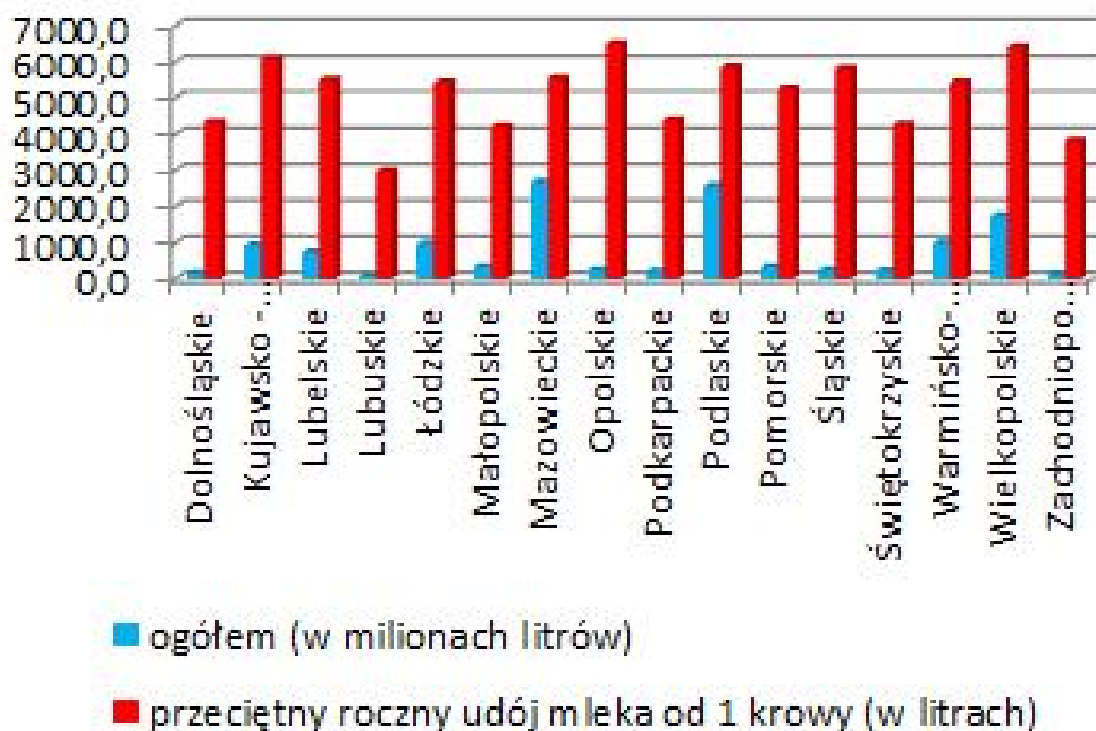


Produkcja żywca rzeźnego - trzoda chlewna wg. województw w tys. szt. w 2016 r.



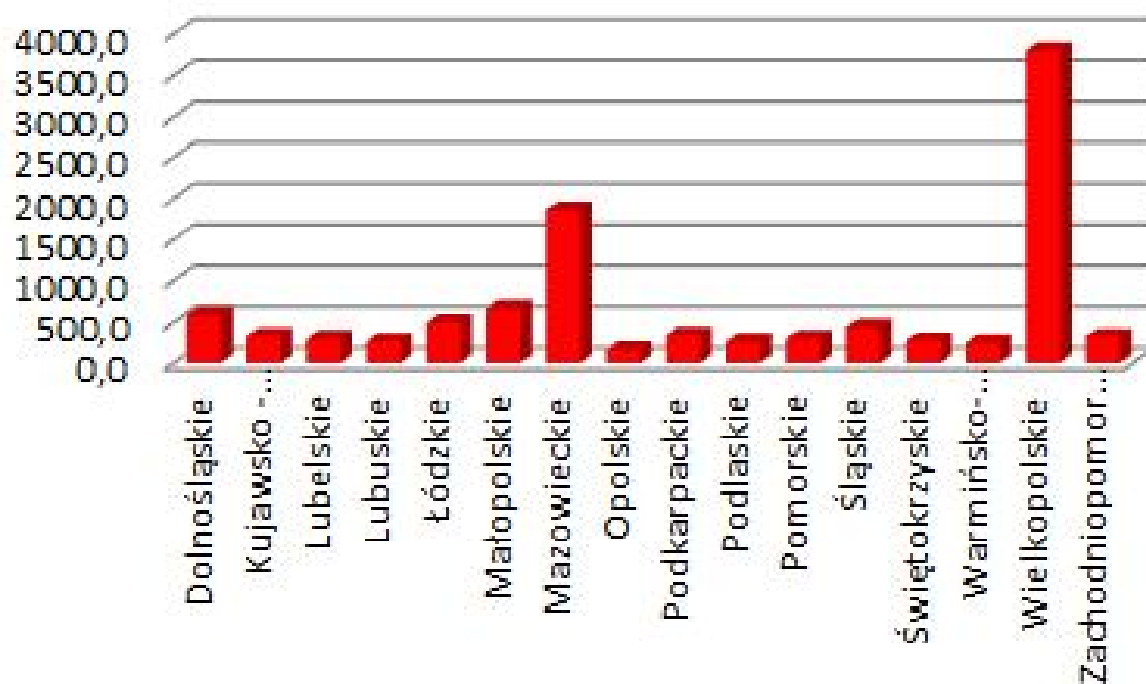
PRODUKCJA MLEKA KROWIEGO WEDŁUG WOJEWÓDZTW		
Województwo	2016	
	Ogółem	
Województwo	ogółem (w milionach litrów)	przeciętny roczny udój mleka od 1 krowy (w litrach)
POLSKA	12867,2	5563
Dolnośląskie	177,6	4345
Kujawsko - pomorskie	948,9	6108
Lubelskie	759,2	5503
Lubuskie	83,5	2995
Łódzkie	990,1	5431
Małopolskie	360,5	4229
Mazowieckie	2692,7	5560
Opolskie	272,7	6527
Podkarpackie	216,5	4395
Podlaskie	2584,0	5872
Pomorskie	354,3	5268
Śląskie	258,5	5841
Świętokrzyskie	250,0	4273
Warmińsko- mazurskie	1016,5	5444
Wielkopolskie	1755,1	6436
Zachodniopomorskie	147,1	3831

Produkcja mleka krowiego wg. województw w 2016 r.

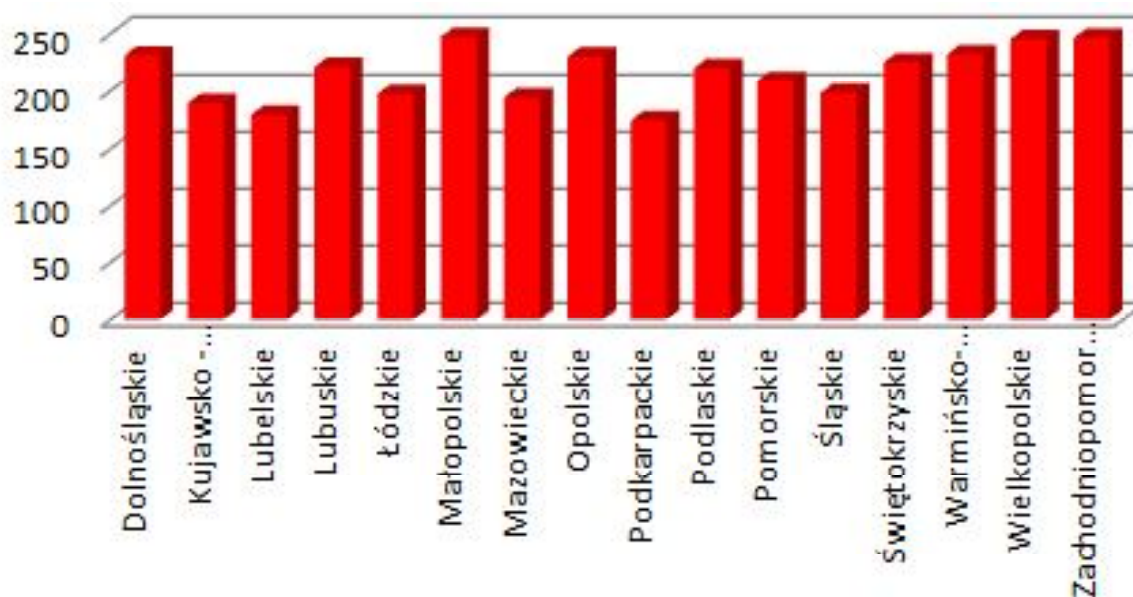


PRODUKCJA JAJ KURZYCH WEDŁUG WOJEWÓDZTW		
Województwo	2016	
	Ogółem	
	w milionach sztuk	przeciętna roczna liczba jaj od 1 kury noski (w szt)
POLSKA	10599,6	219
Dolnośląskie	587,7	231
Kujawsko - pomorskie	325,9	189
Lubelskie	293,1	179
Lubuskie	260,3	221
Łódzkie	493,3	197
Małopolskie	664,3	247
Mazowieckie	1861,8	194
Opolskie	158,2	230
Podkarpackie	339,9	174
Podlaskie	256,2	220
Pomorskie	293,4	209
Śląskie	437,4	198
Świętokrzyskie	269,6	225
Warmińsko- mazurskie	240,8	232
Wielkopolskie	3797,3	245
Zachodniopomorskie	320,4	246

Produkcja jaj kurzych ogółem w milionach sztuk wg. województw w 2016 r.



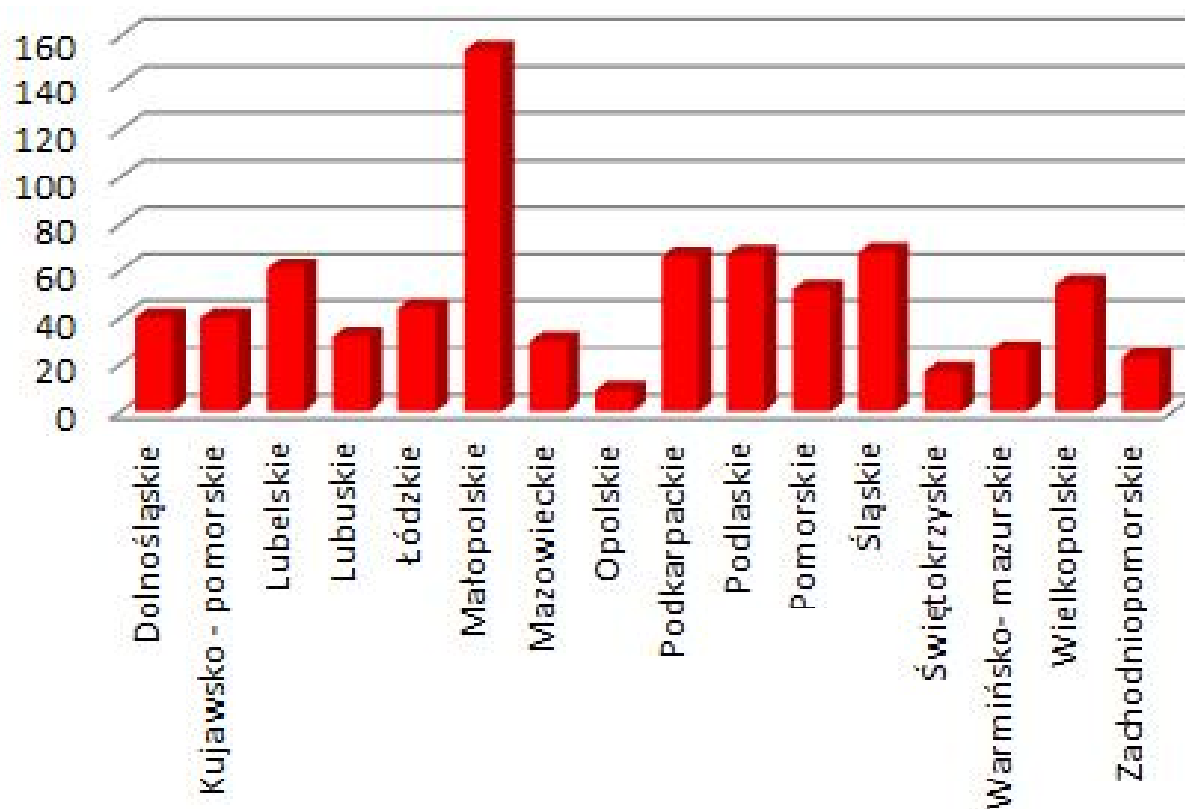
Przeciętna roczna liczba jaj od 1 kury nioski (w szt.) wg. województw w 2016 r.



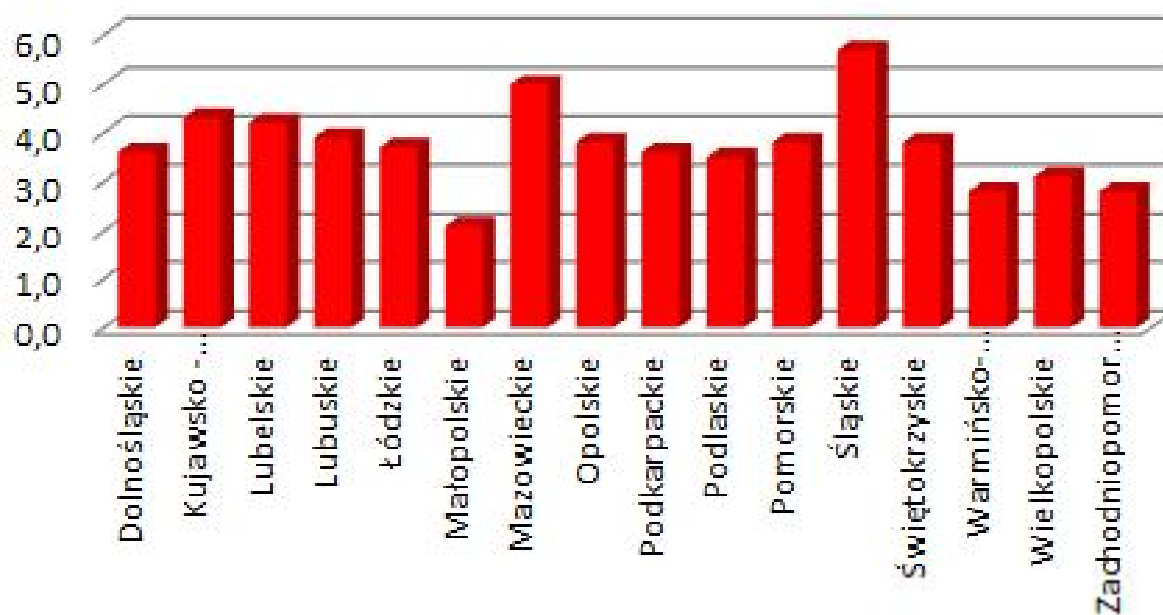
PRODUKCJA WEŁNY NIEPRANEJ OWCZEJ WEDŁUG WOJEWÓDZTW

Województwo	2016	
	Ogółem	
	w tonach	przeciętna roczna ilość w wełny od 1 owcy (w kilogramach)
POLSKA	774	3,3
Dolnośląskie	40	3,6
Kujawsko - pomorskie	40	4,3
Lubelskie	61	4,2
Lubuskie	32	3,9
Łódzkie	44	3,7
Małopolskie	154	2,1
Mazowieckie	30	5,0
Opolskie	9	3,8
Podkarpackie	66	3,6
Podlaskie	67	3,5
Pomorskie	52	3,8
Śląskie	68	5,7
Świętokrzyskie	17	3,8
Warmińsko- mazurskie	26	2,8
Wielkopolskie	54	3,1
Zachodniopomorskie	23	2,8

Produkcja wełny niepranej owczej ogółem (w tonach) według województw



Przeciętna roczna ilość wełny od 1 owcy w kg.) według województw



ODSTRZAŁ NIEKTÓRYCH ZWIERZĄT ŁOWNYCH WEDŁUG WOJEWÓDZTW W 2016/17						
Województwo	Jelenie	Sarny	Dziki	Zające	Bażanty	Kuropatwy
	w sztukach					
POLSKA	93189	212703	310425	17292	114492	2911
Dolnośląskie	7730	19731	32198	1	2177	-
Kujawsko - pomorskie	4872	12006	15426	590	20498	-
Lubelskie	3035	13539	19001	2477	7389	34
Lubuskie	5942	12747	24152	-	2762	-
Łódzkie	1835	12127	10561	2503	7755	127
Małopolskie	2174	8557	8809	2547	14699	29
Mazowieckie	2729	15080	20534	4019	17342	2184
Opolskie	5127	12517	13188	19	5422	-
Podkarpackie	4984	10633	12850	175	5970	-
Podlaskie	2889	5237	7177	103	858	30
Pomorskie	10196	13796	20527	119	1022	-
Śląskie	3870	8564	10708	852	8411	67
Świętokrzyskie	890	4778	5380	3094	9923	365
Warmińsko- mazurskie	8668	16764	33559	109	642	-
Wielkopolskie	10365	25044	31162	684	8864	75
Zachodniopomorskie	17883	21583	45193	-	758	-

