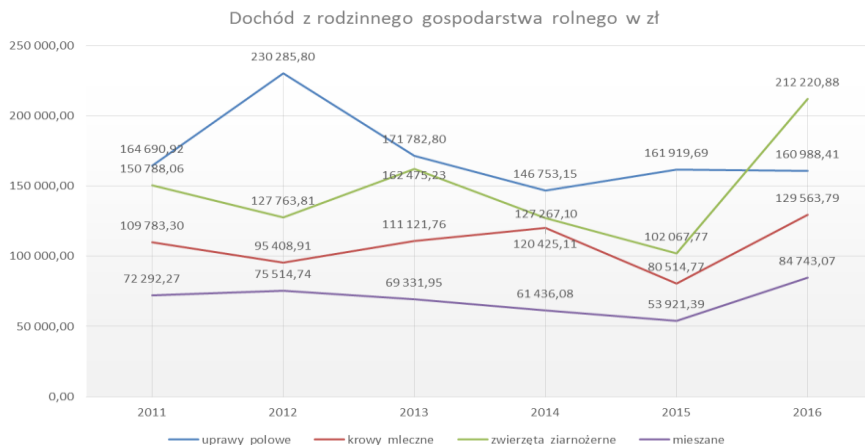


Dochodowość pomorskich gospodarstw rolnych na podstawie badań Rachunkowości PL FADN



Maj 2018 r.

FADN – Sieć Danych Rachunkowości Gospodarstw Rolnych jest obowiązkowym systemem badania dochodowości gospodarstw rolnych, nałożonym na każde państwo członkowskie Unii Europejskiej. Dane uzyskane w wyniku prowadzonej rachunkowości stanowią przede wszystkim podstawę sporządzania przez Komisję Europejską raportów na temat sytuacji w rolnictwie oraz na poszczególnych rynkach rolnych, a także o dochodach rolników w UE. Raporty te są opracowywane i corocznie przedkładane Radzie i Parlamentowi Europejskiemu.

W polu obserwacji Polskiego FADN znajdują się gospodarstwa towarowe o wielkości ekonomicznej min. 4000 standardowej produkcji (SO). Wybrane gospodarstwa – ok. 12 tys. w skali kraju stanowią próbę reprezentatywną dla gospodarstw w Polsce. Wybór gospodarstw do prowadzenia rachunkowości dokonany został wg klucza uwzględniającego wielkość gospodarstwa w SO i typu rolniczego. W woj. pomorskim badania są prowadzone na próbie 602 gospodarstw rolnych.

Badania rachunkowości rolnej gospodarstw w ramach systemu PL FADN umożliwiają wgląd w sytuację produkcyjno-finansową towarowych gospodarstw rolnych. Szczególnie interesujących informacji dostarcza analiza danych gospodarstw gromadzących dane rachunkowe nieprzerwanie przez dłuższy okres czasu. Przedstawiona analiza przeprowadzona jest w oparciu o dane rachunkowe 345 gospodarstw nieprzerwanie prowadzących rachunkowość w woj. pomorskim w okresie lat 2010-2016.

Dochód rolniczy, jako kategoria pochodna od wzajemnych relacji wartości produkcji i kosztów, uzupełniona wpływem dotacji do działalności operacyjnej, kształtuje się w sposób odmienny w poszczególnych typach gospodarstw.

Przedstawione wyniki wskazują na znaczącą poprawę w 2016 r. sytuacji dochodowej pomorskich rolników w porównaniu do osiągniętej w 2015 r. Poprawa ta nie dotyczyła jednak gospodarstw specjalizujących się w produkcji roślinnej. W tym przypadku dochód rolniczy w roku 2016 był na poziomie roku 2015. Badania z roku 2016

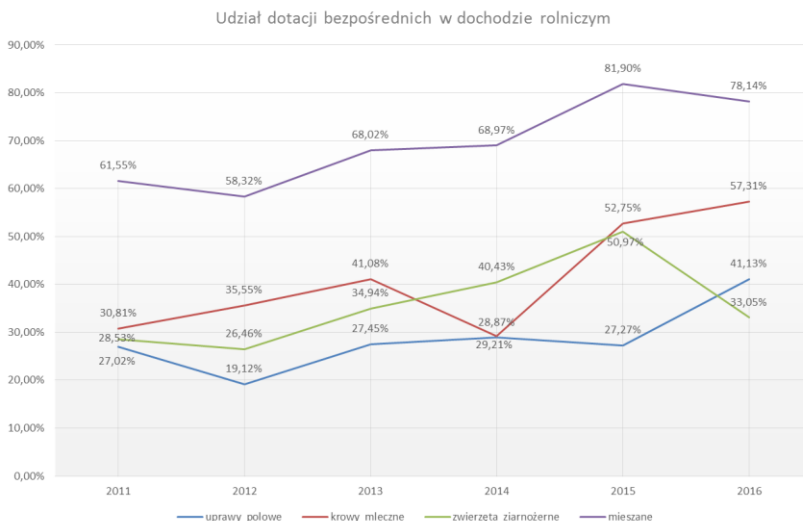
potwierdziły wnioski z lat poprzednich, że w każdym z analizowanych lat dynamika wzrostu kosztów ogółem była wyższa od dynamiki wzrostu produkcji.

- w okresach wzrostów - wzrost kosztów był wyższy od wzrostu produkcji,

- w okresach spadków – spadek kosztów był mniejszy od spadku produkcji – Wykres I. Specyfiką roku 2016, były wyjątki od tej reguły w grupie „ziarnożerne” oraz „mieszane”.

Bardzo dobre wyniki finansowe zanotowane w tej grupie w 2016 r. zmieniły wcześniej obserwowane trendy.

Dochód rolniczy w latach 2010-2016 w wysokim stopniu stabilizowany był dotacjami do działalności operacyjnej. W przypadku typu „mieszane” udział dotacji w dochodzie rolniczym przekroczył 80% w roku 2015, a w 2016 spadł do ok.78%.



Obserwacja liczebności gospodarstw w poszczególnych grupach wskazuje na występowanie migracji gospodarstw między grupami specjalizacji tzn. zmiany struktury produkcji gospodarstw w kolejnych latach badań.

- W wartościach bezwzględnych, największy i systematycznie postępujący ubytek liczby gospodarstw następował w grupie gospodarstw niewyspecjalizowanych (mieszane). Liczebność tej grupy w analizowanym okresie zmniejszyła się o prawie 22%. Pomiedzy rokiem 2015 a 2016 zanotowano spadek o prawie 7 %.

- Z drugiej strony, wzrastała liczba gospodarstw wyspecjalizowana w produkcji polowej. W tej grupie, w badanym okresie, nastąpił wzrost liczebności o prawie 17%. %. Pomiedzy rokiem 2015 a 2016 zanotowano wzrost o ponad 7 %.

- W ujęciu procentowym największy wzrost liczebności – o 58%, nastąpił w grupie gospodarstw „trawożernych” – wyspecjalizowanych w produkcji bydła opasowego. Pomiedzy rokiem 2015 a 2016 zanotowano wzrost liczebności tej grupy o prawie 27 %.

- O prawie 16% zwiększyła się także grupa gospodarstw wyspecjalizowanych w hodowli krów mlecznych. W strukturze badanych gospodarstw gospodarstwa w tym typie stanowią ok. 19%.

- Najmniej podatna na zmiany struktury produkcji była grupa gospodarstw wyspecjalizowana w produkcji zwierząt ziarnożernych (w warunkach woj. pomorskiego – głównie trzody chlewnej). W strukturze badanych gospodarstw gospodarstwa w tym typie stanowiły 7,5%.

Przedstawione dane świadczą o tym, że decyzje zarządzających gospodarstwami o kierunku produkcji nie mają charakteru stałego, są one modyfikowane w zależności od sytuacji rynkowej i oceny tej sytuacji przez zarządzających.

Opracowanie: Daniel Roszak

Dział Ekonomiki i Zarządzania Gospodarstwem Rolnym

Pomorski Ośrodek Doradztwa Rolniczego w Lubaniu

Lubań, ul. T. Maderskiego 3

83-422 Nowy Barkoczyn