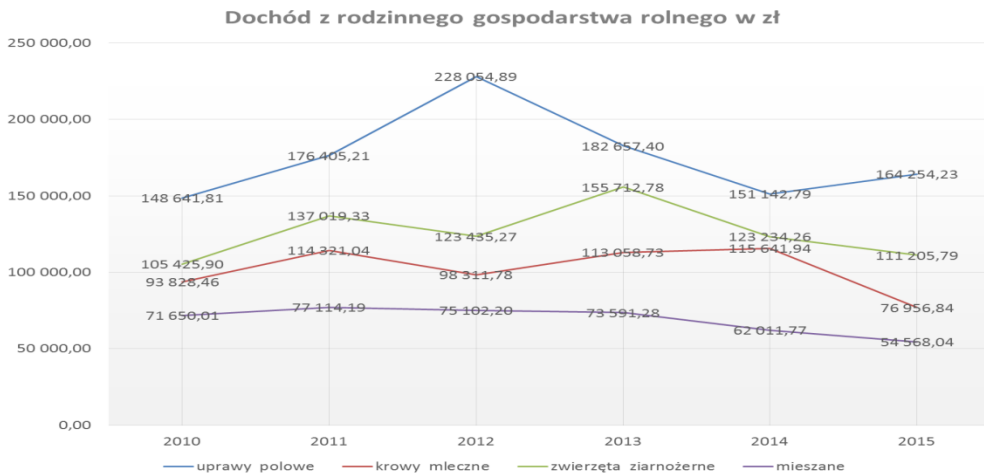


## Dochodowość pomorskich gospodarstw rolnych na podstawie badań Rachunkowości PL FADN



Lubań, czerwiec 2017 r.

FADN – Sieć Danych Rachunkowości Gospodarstw Rolnych jest obowiązkowym systemem badania dochodowości gospodarstw rolnych, nałożonym na każde państwo członkowskie Unii Europejskiej. Dane uzyskane w wyniku prowadzonej rachunkowości stanowią przede wszystkim podstawę sporządzania przez Komisję Europejską raportów na temat sytuacji w rolnictwie oraz na poszczególnych rynkach rolnych, a także o dochodach rolników w UE. Raporty te są opracowywane i corocznie przedkładane Radzie i Parlamentowi Europejskiemu.

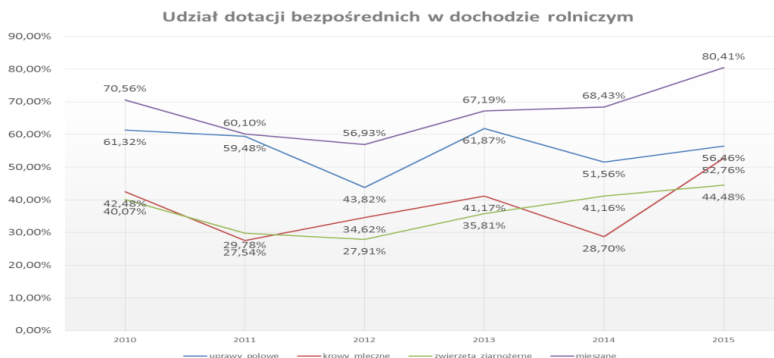
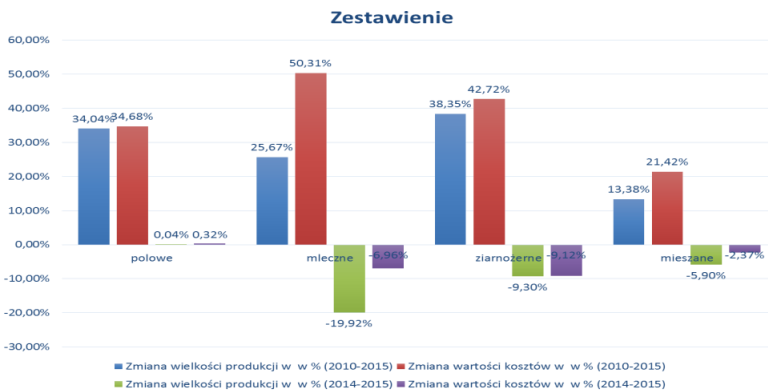
W polu obserwacji Polskiego FADN znajdują się gospodarstwa towarowe o wielkości ekonomicznej min. 4000 standardowej produkcji (SO). Wybrane gospodarstwa – ok. 12 tys. w skali kraju stanowią próbę reprezentatywną dla gospodarstw w Polsce. Wybór gospodarstw do prowadzenia rachunkowości dokonany został wg klucza uwzględniającego wielkość gospodarstwa w SO i typu rolniczego. W woj. pomorskim badania są prowadzone na próbie 602 gospodarstw rolnych.

Badania rachunkowości rolnej gospodarstw w ramach systemu PL FADN umożliwiają wgląd w sytuację produkcyjno-finansową towarowych gospodarstw rolnych. Szczególnie interesujących informacji dostarcza analiza danych gospodarstw gromadzących dane rachunkowe nieprzerwanie przez dłuższy okres czasu.

Przedstawiona analiza przeprowadzona jest w oparciu o dane rachunkowe 350 gospodarstw nieprzerwanie prowadzących rachunkowość w woj. pomorskim w okresie lat 2010-2015.

Dochód rolniczy, jako kategoria pochodna od wzajemnych relacji wartości produkcji i kosztów, uzupełniona wpływem dotacji do działalności operacyjnej, kształtuje się w sposób odmienny w poszczególnych typach gospodarstw.

Przedstawione wyniki wskazują na znacząco gorszą w 2015 r. sytuację dochodową pomorskich rolników w porównaniu do osiągniętej w latach 2012-2014. Dochód rolniczy w ostatnim okresie w wysokim stopniu stabilizowany był dotacjami do działalności operacyjnej. W przypadku typu „mieszane” udział dotacji w dochodzie rolniczym przekroczył 80% w roku 2015.



Obserwacja liczebności gospodarstw w poszczególnych grupach wskazuje na występowanie migracji gospodarstw między grupami

specjalizacji tzn. zmiany struktury produkcji gospodarstw w kolejnych latach badań.

- W wartościach bezwzględnych, największy i systematycznie postępujący ubytek liczby gospodarstw następował w grupie gospodarstw niewyspecjalizowanych (mieszane). Liczebność tej grupy w analizowanym okresie zmniejszyła się o ponad 18%.
- Z drugiej strony, wzrastała liczba gospodarstw wyspecjalizowana w produkcji polowej. W tej grupie, w badanym okresie, nastąpił wzrost liczebności o prawie 18%.
- W ujęciu procentowym największy wzrost liczebności – o 50%, nastąpił w grupie gospodarstw „trawożernych” – wyspecjalizowanych w produkcji bydła opasowego.
- O ponad 12% zwiększyła się także grupa gospodarstw wyspecjalizowanych w hodowli krów mlecznych.
- Najmniej podatna na zmiany struktury produkcji była grupa gospodarstw wyspecjalizowana w produkcji zwierząt ziarnożernych.

Przedstawione dane świadczą o tym, że decyzje zarządzających gospodarstwami o kierunku produkcji nie mają charakteru stałego, są one modyfikowane w zależności od sytuacji rynkowej i oceny tej sytuacji przez zarządzających.

W analizowanym okresie zachodził także proces powiększania wielkości obszarowej gospodarstw. Dotyczył on jednak głównie gospodarstw wyspecjalizowanych w produkcji polowej oraz w mniejszym zakresie utrzymujących krowy mleczne.

---

Daniel Roszak  
Dział Ekonomiki i Zarządzania  
Gospodarstwem Rolnym  
Pomorski Ośrodek Doradztwa  
Rolniczego w Lubaniu

Lubań, ul. T. Maderskiego 3  
83-422 Nowy Barkoczyn  
Tel. 58 326 39 27  
e-mail: ekonomika@podr.pl