

Pomorskie gospodarstwa rolne w latach 2004 - 2012 na podstawie badań PL FADN

Daniel Roszak

Badania rachunkowości rolnej gospodarstw rolnych w ramach systemu PL FADN umożliwiają wgląd w sytuację produkcyjno-finansową towarowych gospodarstw rolnych. Sytuacja ta, jak pokazują badania, jest zróżnicowana, tak jak zróżnicowane jest nasze rolnictwo. Obok gospodarstw świetnie radzących sobie w nowych realiach, są także takie, które z trudem wiążą koniec z końcem.

W województwie pomorskim, w roku 2004 prowadzenie rachunkowości w ramach systemu PL FADN rozpoczęło 554 gospodarstw rolnych. Z tej liczby 267, tj. ponad 48%, prowadziło badania nieprzerwanie do 2012 r.

Celem niniejszej prezentacji jest ukazanie charakterystyki tych gospodarstw pod względem wielkości ekonomicznej, typu produkcyjnego, wielkości obszarowej, a także kształtowania się poziomu produkcyjno-finansowego w kolejnych latach.

Ze względu na fakt, iż w PROW 2014 - 2020 jednym z warunków dostępu do niektórych działań jest wielkość ekonomiczna gospodarstw, wyznaczona na podstawie *standardowej produkcji (SO)*, analizę oparto

w pierwszej kolejności na klasyfikacji gospodarstw według tego kryterium.

Tabela 1 przedstawia grupowanie gospodarstw nieprzerwanie prowadzących rachunkowość rolną PL FADN wg kryterium wielkości ekonomicznej wyznaczonej na podstawie standardowej produkcji.

Z przedstawionej tabeli wynikają następujące wnioski:

1. Najwięcej gospodarstw kontynuujących prowadzenie rachunkowości występuje w woj. pomorskim w grupie średnio małe 25≤tys. €<50 oraz małe 8≤tys. €<25.
2. Ze względu na procedury FADN, pozwalające przedstawiać dane średnie z grup zawierających minimum 15 gospodarstw, analizą nie można objąć gospodarstw z grupy bardzo małe 2≤tys. €<8 oraz bardzo duże tys. €≥500.
3. Gospodarstwa w kolejnych latach migrowały do różnych grup wielkości ekonomicznej.

Ciekawych obserwacji dostarcza analiza badanych gospodarstw pogrupowanych według specjalizacji produkcyjnej – tabela 2.

Tabela 1.

Grupowanie gospodarstw nieprzerwanie prowadzących rachunkowość wg SO

Lata	Gospodarstwa:					
	bardzo małe 2≤tys. €<8	małe 8≤tys. €<25	średnio małe 25≤tys. €<50	średnio duże 50≤tys. €<100	duże 100≤tys. €<500	bardzo duże tys. €≥500
2004	2,00	79,00	115,00	53,00	18,00	Brak
2005	2,00	77,00	110,00	56,00	22,00	Brak
2006	4,00	71,00	109,00	58,00	24,00	1,00
2007	4,00	71,00	99,00	67,00	25,00	1,00
2008	4,00	78,00	102,00	57,00	26,00	Brak
2009	6,00	80,00	101,00	61,00	19,00	Brak
2010	4,00	82,00	97,00	63,00	21,00	Brak
2011	3,00	85,00	91,00	66,00	22,00	Brak
2012	9,00	88,00	88,00	60,00	22,00	Brak

Tabela 2.

Grupowanie gospodarstw nieprzerwanie prowadzących rachunkowość według specjalizacji produkcyjnej

Wyszczególnienie	Uprawy polowe	Uprawy ogrodnicze	Uprawy trwałe	Krowy mleczne	Zwierzęta trawożerne	Zwierzęta ziarnożerne	Mieszane
2004	41,00	2,00	2,00	52,00	4,00	42,00	124,00
2005	43,00	3,00	2,00	53,00	5,00	45,00	116,00
2006	43,00	3,00	2,00	53,00	7,00	49,00	110,00
2007	41,00	5,00	3,00	53,00	9,00	49,00	107,00
2008	47,00	4,00	3,00	62,00	8,00	45,00	98,00
2009	52,00	4,00	3,00	61,00	9,00	42,00	96,00
2010	55,00	3,00	3,00	57,00	12,00	41,00	96,00
2011	60,00	3,00	3,00	57,00	13,00	36,00	95,00
2012	63,00	3,00	3,00	59,00	10,00	38,00	91,00

Tabela 3.

Grupowanie gospodarstw nieprzerwanie prowadzących rachunkowość według powierzchni UR

Wyszczególnienie	Gospodarstwa:					
	bardzo małe (ha<=5)	małe (5<ha<=10)	średnio małe (10<ha<=20)	średnio duże (20<ha<=30)	duże (30<ha<=50)	bardzo duże (ha>50)
2004	6,00	9,00	56,00	53,00	76,00	67,00
2005	6,00	8,00	57,00	50,00	70,00	76,00
2006	6,00	8,00	59,00	48,00	69,00	77,00
2007	6,00	7,00	59,00	48,00	70,00	77,00
2008	6,00	6,00	62,00	44,00	76,00	73,00
2009	6,00	6,00	57,00	49,00	70,00	79,00
2010	6,00	5,00	60,00	46,00	71,00	79,00
2011	6,00	5,00	59,00	44,00	70,00	83,00
2012	6,00	6,00	57,00	46,00	64,00	88,00

- Z porównania stanu w roku 2004 i 2012 wynika, że:
1. W analizowanym okresie znacząco (o 33 gospodarstwa) zmniejszyła się grupa gospodarstw niewyspecjalizowanych (mieszane).
 2. Jednocześnie zdecydowanie wzrosła (o 22 gospodarstwa) grupa gospodarstw wyspecjalizowana w uprawach polowych.
 3. Wyraźny wzrost (o 13 gospodarstw) nastąpił w grupie specjalizujących się w produkcji bydła (razem mleczne i opasowe).
 4. Niewielki, w kontekście danych statystycznych, spadek (o 4 gospodarstwa) miał miejsce w grupie gospodarstw wyspecjalizowanych w produkcji zwierząt ziarnożernych (trzoda i drób rzeźny).
 5. Generalnie, w stosunku do roku 2004, w roku 2012 liczba gospodarstw wyspecjalizowanych w produkcji zwierzęcej wzrosła o 9.

Przedstawione dane świadczą o tym, że decyzje zarządzających gospodarstwami o kierunku produk-

cji nie mają charakteru stałego. Są one modyfikowane w zależności od sytuacji rynkowej i oceny tej sytuacji przez zarządzających.

Grupowanie analizowanych gospodarstw według powierzchni użytkowanych gruntów (tabela 3) wskazuje, że także w tym zakresie sytuacja była zmienna. Zmiany były efektem zarówno powiększania powierzchni gospodarstw, jak i jej zmniejszania. Dotyczyły one zarówno powierzchni dzierżaw, jak i gruntów własnych.

Analiza zmian powierzchni gospodarstw (tabela 4), przeprowadzona w oparciu o grupowanie gospodarstw według wielkości ekonomicznej, uwidacznia wyraźny trend wzrostowy, przede wszystkim w grupie gospodarstw średnio dużych 50≤tys. €<100. Średnia powierzchnia w tej grupie wzrosła w 2012 r. o ponad 13 ha, tj. prawie 20% w stosunku do roku 2004.



Tabela 4.

Zmiany powierzchni gospodarstw w latach 2004 - 2012

Wyszczególnienie	Gospodarstwa:			
	małe 8≤tys. €<25	średnio małe 25≤tys. €<50	średnio duże 50≤tys. €<100	duże 100≤tys. €<500
2004	20,29	37,55	65,81	141,69
2005	21,79	38,49	66,45	132,93
2006	21,33	38,65	62,62	106,71
2007	21,75	37,03	60,85	106,03
2008	21,54	41,38	60,43	125,79
2009	22,73	41,13	71,51	135,32
2010	22,40	42,41	68,86	132,05
2011	22,40	41,30	75,36	124,18
2012	24,32	42,13	78,94	131,64
Zmiana wielkości powierzchni UR w % (2004 - 2012)	19,88%	12,19%	19,96%	-7,09%

Akcesja do Unii Europejskiej w zdecydowany sposób poprawiła sytuację dochodową gospodarstw prowadzących rachunkowość rolną – tabela 5. W stosunku do roku 2004, dochód rolniczy w roku 2012 wzrósł od ok. 90% w grupie gospodarstw dużych 100≤tys. €<500 do prawie 180% w grupie gospodarstw małych 8≤tys. €<25. W analizowanym okresie były także notowane lata obniżenia dochodów. Taka sytuacja miała miejsce szczególnie w 2005 oraz 2008 i 2009 roku. W grupie gospodarstw średnio małych także rok 2012 odznaczył się obniżką dochodu w stosunku do roku 2011.

Tabela 5.

Dochód rolniczy w badanych gospodarstwach w latach 2004 - 2012 (zł)

Wyszczególnienie	Gospodarstwa:			
	małe 8≤tys. €<25	średnio małe 25≤tys. €<50	średnio duże 50≤tys. €<100	duże 100≤tys. €<500
2004	11 113,47	21 820,37	50 464,95	138 858,71
2005	12 464,02	21 792,73	40 424,72	81 496,26
2006	17 122,83	33 757,50	53 330,64	109 448,98
2007	21 589,99	35 194,58	64 108,58	114 470,36
2008	14 826,62	33 133,74	55 500,24	102 983,93
2009	11 326,32	27 754,36	52 119,45	190 329,85
2010	25 918,36	55 296,18	84 089,94	184 732,65
2011	29 017,90	59 842,45	98 278,72	215 711,51
2012	31 649,70	53 256,03	116 124,18	272 424,80
Zmiana wielkości dochodu w % (2004 - 2012)	184,79	144,07	130,11	96,19

Na kształtowanie się dochodu rolniczego w latach 2004 - 2012 dominujący wpływ miały dotacje do działalności operacyjnej. Dynamika wzrostu dochodu rolniczego bez uwzględniania dotacji jest znacznie skromniejsza – tabela 6. Najwyższa była w grupie gospodarstw średnio dużych 50≤tys. €<100 i wyniosła prawie 64%. W pozostałych grupach kształtowała się na poziomie od ok. 26% w gospodarstwach małych 8≤tys. €<25 do 34 - 36% w gospodarstwach średnio małych 25≤tys. €<50 i dużych 100≤tys. €<500.

W gospodarstwach małych dochód rolniczy bez dopłat w roku 2008 osiągnął niewielką wartość dodatnią (ok. 1600 zł), a w roku 2009 ujemną (ok. -2600 zł).

Tabela 6.

Dochód rolniczy w badanych gospodarstwach bez dopłat do działalności operacyjnej w latach 2004 - 2012 (zł)

Wyszczególnienie	Gospodarstwa:			
	małe 8≤tys. €<25	średnio małe 25≤tys. €<50	średnio duże 50≤tys. €<100	duże 100≤tys. €<500
2005	5 967,97	17 027,93	44 300,00	82 854,24
2006	8 706,31	22 897,45	55 749,48	96 808,81
2007	16 475,75	33 727,57	79 553,06	111 146,65
2008	1 612,03	17 929,26	52 014,87	83 443,37
2009	-2 662,06	5 376,30	25 238,29	152 690,06
2010	6 951,09	32 514,94	80 476,66	195 214,84
2011	16 170,85	49 101,29	80 786,67	262 246,63
2012	16 677,76	41 581,23	128 490,98	310 465,94
Zmiana wielkości dochodu w % (2004 - 2012)	26,12	34,54	63,96	35,77

Sytuacja dochodowa gospodarstw rolnych kształtowana była poprzez wzajemne relacje wartości produkcji, kosztów i dotacji. W zakresie produkcji roślinnej jej wartość w grupach średnio duże 50≤tys. €<100 oraz średnio małe 25≤tys. €<50 wzrosła dwukrotnie. Najniższy wzrost wartości produkcji roślinnej wystąpił w grupie gospodarstw małych 8≤tys. €<25 – ok. 65%.

Z kolei, produkcja zwierzęca najsilniej wzrosła w gospodarstwach dużych 100≤tys. €<500 – o ponad 110%, natomiast tak samo, jak w przypadku produkcji roślinnej, najniższy wzrost na poziomie ok. 32% wystąpił w grupie gospodarstw małych 8≤tys. €<25.

Dynamika wzrostu wartości produkcji była jednak niższa od dynamiki wzrostu kosztów. Znacznie wyższy poziom wzrostu kosztów, w stosunku do wartości produkcji, wskazuje, że beneficjentami dopłat są nie tylko producenci rolni, ale także firmy dostarczające środki produkcji.

Tabela 7.

**Wartość produkcji ogółem
w badanych gospodarstwach w latach 2004 - 2012 (zł)**

Wyszczególnienie	Gospodarstwa:			
	małe 8≤tys. € <25	średnio małe 25≤tys. € <50	średnio duże 50≤tys. € <100	duże 100≤tys. € <500
2004	74 040,27	141 992,84	302 190,33	733 575,08
2005	72 461,26	127 312,24	261 904,21	601 952,51
2006	78 986,22	138 608,09	297 921,22	496 034,39
2007	90 961,18	158 608,58	340 146,48	611 502,69
2008	80 197,30	166 029,03	358 374,52	712 355,18
2009	74 532,04	160 437,90	359 498,70	831 402,17
2010	84 487,28	183 559,68	399 116,07	942 017,41
2011	100 582,05	219 077,08	425 762,26	1 218 806,27
2012	112 956,57	244 681,39	524 074,68	1 434 214,16
Zmiana wielkości produkcji w % (2004 - 2012)	52,56	72,32	73,43	95,51

Tabela 8.

**Wartość produkcji roślinnej
w badanych gospodarstwach w latach 2004 - 2012 (zł)**

Wyszczególnienie	Gospodarstwa:			
	małe 8≤tys. € <25	średnio małe 25≤tys. € <50	średnio duże 50≤tys. € <100	duże 100≤tys. € <500
2004	43 645,24	67 588,87	151 756,15	421 438,94
2005	40 961,32	49 705,16	118 582,39	301 493,86
2006	44 003,69	63 079,75	126 839,91	285 493,58
2007	57 193,49	78 828,65	171 471,81	374 451,76
2008	44 468,73	83 189,27	140 080,58	443 787,58
2009	42 898,68	84 159,60	152 094,89	508 035,53
2010	53 859,26	103 174,73	181 668,44	621 685,57
2011	61 620,99	115 795,96	238 823,67	649 375,09
2012	72 245,00	134 804,34	305 498,28	779 768,64
Zmiana wartości produkcji w % (2004 - 2012)	65,53	99,45	101,31	85,03



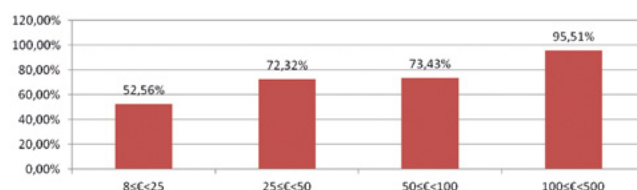
Tabela 9.

**Wartość produkcji zwierzęcej
w badanych gospodarstwach w latach 2004 - 2012 (zł)**

Wyszczególnienie	Gospodarstwa:			
	małe 8≤tys. € <25	średnio małe 25≤tys. € <50	średnio duże 50≤tys. € <100	duże 100≤tys. € <500
2004	28 778,14	73 121,92	149 725,79	310 242,08
2005	29 032,45	76 110,74	140 483,09	292 204,64
2006	32 491,22	74 109,59	168 438,05	205 769,22
2007	32 348,15	78 506,03	165 216,20	233 249,13
2008	33 997,13	81 208,04	213 340,03	265 092,30
2009	30 190,33	75 538,84	205 205,21	318 827,85
2010	28 755,18	79 261,69	215 318,80	314 891,13
2011	37 131,19	102 206,47	184 988,24	563 461,27
2012	38 058,22	108 232,80	216 536,85	652 397,94
Zmiana wartości produkcji w % (2004 - 2012)	32,25	48,02	44,62	110,29

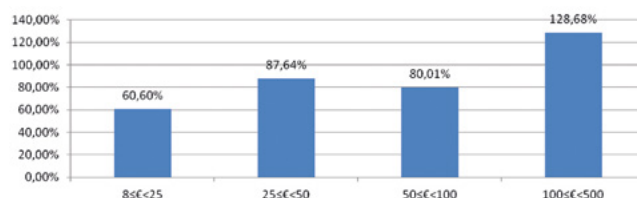
Wykres I

**Zmiana wartości produkcji ogółem
w latach 2004 - 2012**



Wykres II

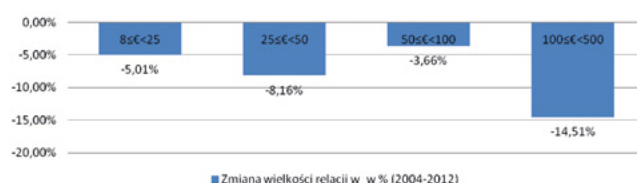
Zmiana wartości kosztów ogółem w latach 2004 - 2012



W efekcie relacja produkcji ogółem do kosztów ogółem (krotność) uległa pogorszeniu we wszystkich analizowanych grupach.

Wykres III

**Zmiana wielkości stosunku produkcji do kosztów
w latach 2004 - 2012**

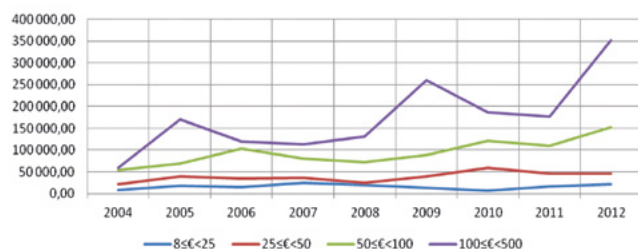


Największy spadek relacji produkcji do kosztów zanotowano w grupie gospodarstw dużych ($100 \leq \text{tys. } \text{€} < 500$). Gospodarstwa te stosowały intensywniejsze technologie produkcji, jednak stosunek przyrostu kosztów do przyrostu produkcji nie osiągnął zadowalającego poziomu. Ze względu na skalę produkcji oraz osiągany dzięki temu dochód rolniczy, jedynie gospodarstwa duże i średnio duże są w stanie osiągać zadowalający poziom dochodu bez uwzględniania dopłat bezpośrednich. W ich przypadku udział dotacji w dochodzie rolniczym, w roku 2012, mieści się w przedziale 33 - 37%. W tym samym czasie w grupie gospodarstw średnio małych wynosi ponad 52%, a w grupie małych dochodzi do 62%.

W kontekście uregulowań zawartych w projekcie PROW 2014 - 2020, warto zwrócić uwagę na małą skalę realizacji inwestycji przez gospodarstwa średnio małe $25 \leq \text{tys. } \text{€} < 50$. Grupa ta obejmująca gospodarstwa ok. 40-hektarowe przejawiała, w ostatnich dwóch analizowanych latach, niską skłonność inwestowania, wyraźnie kontrastującą ze zwiększającym się poziomem inwestowania w grupach o większej wielkości ekonomicznej.

Wykres IV

Inwestycje brutto w latach 2004-2012



Analiza poziomu inwestowania, w przeliczeniu na 1 ha UR, wskazuje, że do roku 2008 był on we wszyst-

kich grupach wielkości ekonomicznej na podobnym poziomie. Od roku 2009 notuje się postępujące rozwarstwienie na korzyść gospodarstw większych ekonomicznie. Trend ten jest niepokojący, bowiem przeprowadzone na podstawie badań PL FADN analizy wpływu realizowanych inwestycji na dochodowość gospodarstw wskazują, że działania inwestycyjne gospodarstw mniejszych mogą mieć większy wpływ na ich dochodowość niż w przypadku gospodarstw bardzo dużych.

Akcesja Polski do Unii Europejskiej 1 maja 2004 r. miała strategiczne znaczenie polityczne i gospodarcze dla kraju oraz poszczególnych sektorów gospodarki narodowej. Według danych ARiMR, w okresie ostatnich 10 lat na polską wieś wpłynęło ponad 200 mld zł dotacji. Zakres zmian widoczny jest „gołym okiem”. Obraz polskiej wsi tworzą nowe lub odremontowane domy, zadbane podwórka, nowe drogi, chodniki, świetlice wiejskie. Na polach pracują nowoczesne, imponujące swoim wyglądem maszyny rolnicze. Mimo tych pozytywnych zmian, modernizację rolnictwa i docelową organizację polskiej wsi trudno uznać za zakończoną. Efektywność naszego sektora rolnego jest w porównaniu do rozwiniętych gospodarek unijnych niska, nie zniknęły całkowicie strukturalne obszary zaniedbań i niedorozwoju. W dalszym ciągu konieczne są działania zmierzające z jednej strony do wzrostu efektywności produkcji rolnej, z drugiej natomiast do zapewnienia satysfakcjonujących dochodów rodzinom rolniczym dysponującym ograniczonym potencjałem produkcyjnym. Konieczność pogodzenia różnych celów i adresatów pomocy stanowi duże wyzwanie dla programów wsparcia wsi i rolnictwa na progu drugiego dziesięciolecia naszego kraju w strukturze UE. ■