

Pomorskie gospodarstwa rolne w latach 2010-2014 na podstawie badań PL FADN

Daniel Roszak

Badania rachunkowości rolnej gospodarstw rolnych w ramach systemu PL FADN umożliwiają wgląd w sytuację produkcyjno-finansową towarowych gospodarstw rolnych. Szczególnie interesujących informacji dostarcza analiza danych gospodarstw gromadzących dane rachunkowe nieprzerwanie przez dłuższy okres czasu.

W tym przypadku analizie poddano dane rachunkowe gospodarstw z woj. pomorskiego, które w latach 2010-2014 nieprzerwanie prowadziły rachunkowość rolną. Gospodarstw takich było 398.

Tabela 1.

**Grupowanie gospodarstw
nieprzerwanie prowadzących rachunkowość
w latach 2010-2014 wg wielkości ekonomicznej**

Wyszczególnienie	Gospodarstwa:					
	bardzo małe (2 ≤ tys. € < 8)	małe (8 ≤ tys. € < 25)	średnio małe (25 ≤ tys. € < 50)	średnio duże (50 ≤ tys. € < 100)	duże (100 ≤ tys. € < 500)	bardzo duże (tys. € ≥ 500)
2010	1,00	71,00	136,00	130,00	59,00	1
2011	2,00	76,00	129,00	125,00	65,00	1
2012	4,00	76,00	127,00	125,00	65,00	1
2013	6,00	73,00	127,00	124,00	67,00	1
2014	6,00	70,00	126,00	118,00	76,00	2

Z przedstawionej tabeli wynika, że:

1. W województwie pomorskim najwięcej gospodarstw kontynuujących prowadzenie rachunkowości występuje w grupie średnio małe (25 ≤ tys. € < 50) oraz średnio duże (50 ≤ tys. € < 100).
2. Ze względu na procedury FADN, pozwalające przedstawiać dane średnie z grup zawierających minimum 15 gospodarstw, analizą nie można objąć gospodarstw z grupy bardzo małe (2 ≤ tys. € < 8) oraz bardzo duże (tys. € ≥ 500).
3. Gospodarstwa w kolejnych latach migrowały do różnych grup wielkości ekonomicznej. Ciekawych obserwacji dostarcza analiza badanych gospodarstw

pogrupowanych według specjalizacji produkcyjnej – tabela 2.

Tabela 2.

**Grupowanie gospodarstw
nieprzerwanie prowadzących rachunkowość
w latach 2010-2014 wg specjalizacji produkcyjnej**

Wyszczególnienie	Specjalizacje produkcyjne gospodarstw:				
	uprawy polowe	krowy mleczne	zwierzęta trawożerne	zwierzęta ziarnożerne	mieszane
2010	105,00	71,00	13,00	30,00	172,00
2011	109,00	70,00	12,00	26,00	175,00
2012	110,00	76,00	16,00	27,00	162,00
2013	118,00	76,00	14,00	29,00	154,00
2014	123,00	74,00	15,00	28,00	151,00

Z porównania stanów w roku 2010 i 2014 wynika, że:

1. W analizowanym okresie znacząco (o 21 gospodarstw – ponad 12%) zmniejszyła się grupa gospodarstw niewyspecjalizowanych (mieszane).
2. Jednocześnie zdecydowanie wzrosła (o 18 gospodarstw – ponad 17%) grupa gospodarstw wyspecjalizowana w uprawach polowych.
3. Wzrost (o 5 gospodarstw – ok. 6%) nastąpił w grupie gospodarstw specjalizujących się w produkcji bydła (razem mleczne i opasowe).
4. Niewielki, w kontekście danych statystycznych, spadek (o 2 gospodarstwa – 6,7%) miał miejsce w grupie gospodarstw wyspecjalizowanych w produkcji zwierząt ziarnożernych (trzoda i drób rzeźny).
5. Generalnie, w stosunku do roku 2010, w roku 2014 liczba gospodarstw wyspecjalizowanych w produkcji zwierzęcej wzrosła o 3.

Przedstawione dane świadczą o tym, że decyzje zarządzających gospodarstwami o kierunku produkcji nie mają charakteru stałego. Są one modyfikowane w zależności od sytuacji rynkowej i oceny tej sytuacji przez zarządzających.

Tabela 3.

**Grupowanie gospodarstw
nieprzerwanie prowadzących rachunkowość
w latach 2010-2014 wg powierzchni UR**

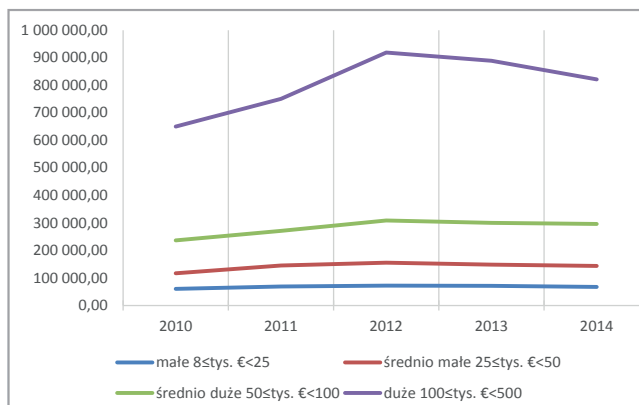
Wyszczególnienie	Gospodarstwa:					
	bardzo małe (ha<=5)	małe (5<ha<=10)	średnio małe (10<ha<=20)	średnio duże (20<ha<=30)	duże (30<ha<=50)	bardzo duże (ha>50)
2010	8,00	14,00	81,00	74,00	101,00	120,00
2011	8,00	14,00	80,00	71,00	103,00	122,00
2012	8,00	14,00	78,00	73,00	98,00	127,00
2013	8,00	15,00	75,00	72,00	97,00	131,00
2014	8,00	14,00	73,00	75,00	98,00	130,00

Dane wskazują, na wyraźny spadek liczby gospodarstw - o 8 gospodarstw (prawie 10%) - w grupie średnio małe (10<ha<=20) oraz równie wyraźny wzrost - o 10 gospodarstw (ponad 8%) - w grupie bardzo duże (ha>50).

Wyniki produkcyjne

W badanych gospodarstwach produkcja ogółem wzrastała do roku 2012, natomiast w kolejnych dwóch latach notowano spadek.

Produkcja ogółem w zł



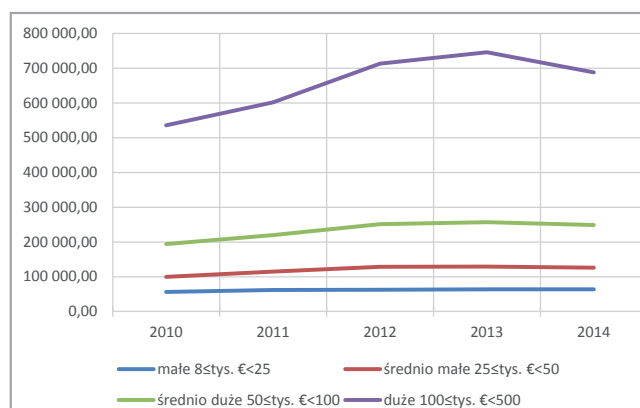
Najwyższy wzrost wartości produkcji w roku 2012, w stosunku do 2010, o ponad 26%, wystąpił w grupie gospodarstw dużych. W grupie tej, w roku 2014 zanotowaliśmy także szczególnie duży spadek - o ponad 10,5% - w stosunku do roku 2012.

Koszty produkcji

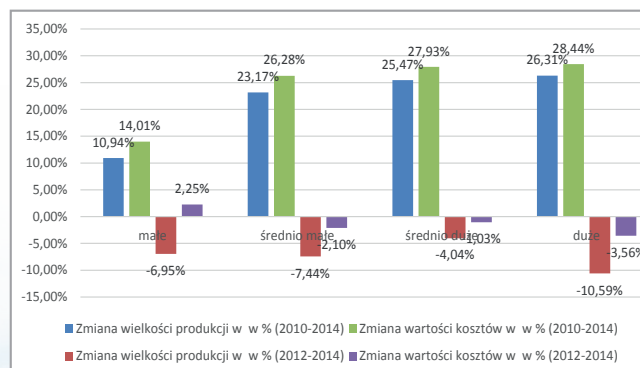
Wykresy dotyczące kosztów ogółem mają bardzo podobny przebieg do wykresów przedstawiających wartość produkcji ogółem. W tym przypadku jednak maksymalny poziom kosztów notowano w roku 2013. Zatem w roku, w którym spadek wartości produkcji był już mocno zaznaczony, koszty produkcji jeszcze wzrastały. Mimo podobieństwa przebiegu zmian w przypadku wartości produkcji i wartości kosztów, w każdym z analizowanych lat dynamika wzrostu kosztów była wyższa od dynamiki wzrostu produkcji:

- w okresach wzrostów - wzrost kosztów był wyższy od wzrostu produkcji,
- w okresach spadków - spadek kosztów był mniejszy od spadku produkcji.

Koszty ogółem w zł



Zestawienie dynamiki zmian wartości produkcji i kosztów

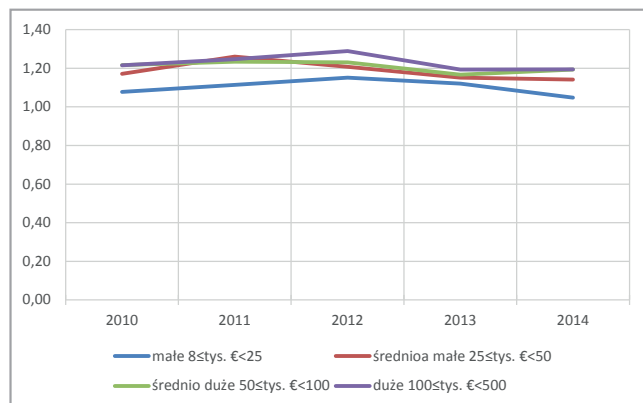


Dochód rolniczy

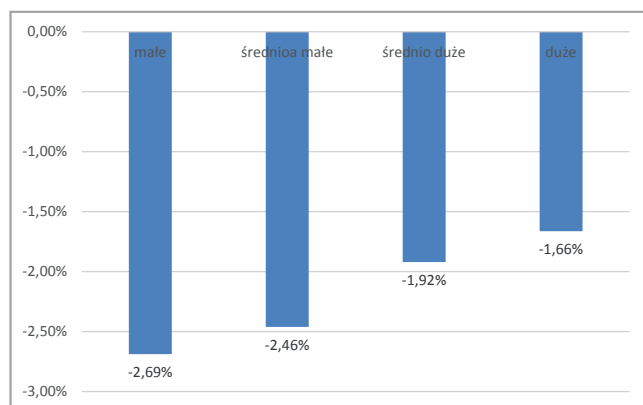
Pogorszenie się relacji pomiędzy wartością produkcji a kosztami spowodowało, że mimo podobieństwa przebiegu krzywych dochodu rolniczego w poszczególnych grupach gospodarstw, z krzywymi ilustrującymi wartość produkcji, jedynie w grupie gospodarstw dużych 100 ≤ tys. € < 500, dochód w roku 2014 jest wyższy od osiągniętego w 2010.



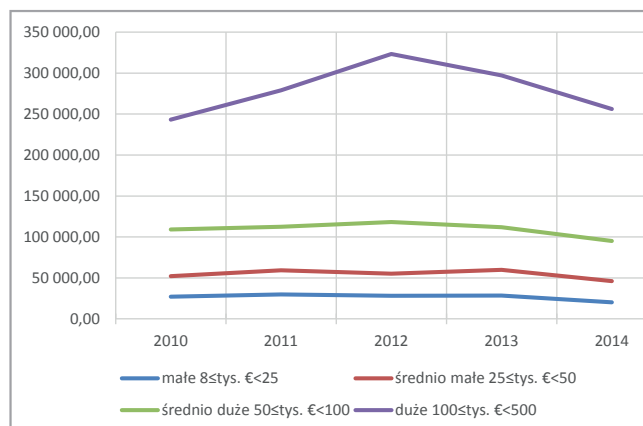
Relacja produkcji ogółem do kosztów ogółem (krotność)



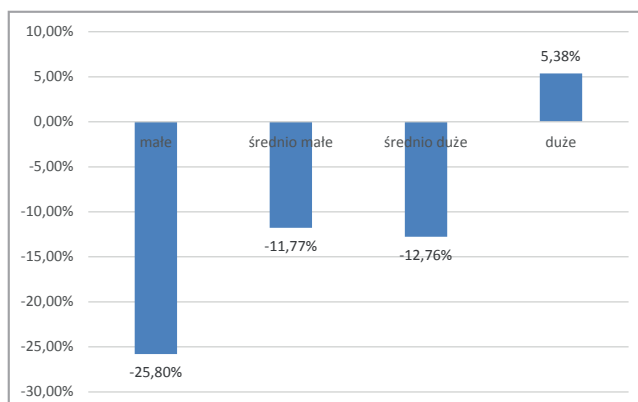
Zmiana wielkości relacji w % (2010-2014)



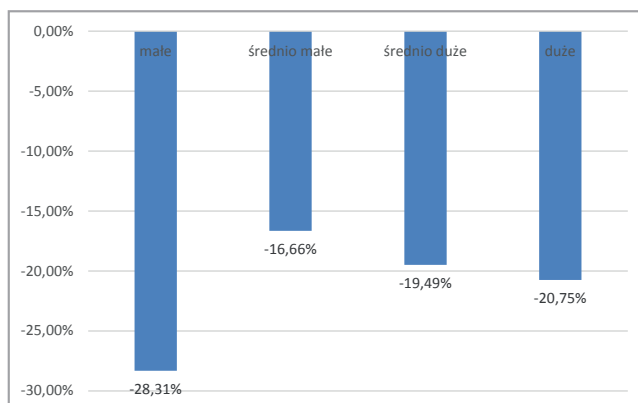
Dochód z rodzinnego gospodarstwa rolnego w zł



Zmiana wielkości dochodu w % (2010-2014)



Zmiana wielkości dochodu rolniczego w % (2010-2014)



W porównaniu z rokiem 2012, w wyniku znaczącego pogorszenia relacji pomiędzy wartością produkcji a kosztami, dochód rolniczy w roku 2014 we wszystkich grupach wielkości gospodarstw charakteryzuje się wysokim spadkiem wartości.

W efekcie, w grupie gospodarstw małych (2 ≤ tys. € < 8), gospodarujących średnio na powierzchni 15 - 17 ha UR, w roku 2014 dochód rolniczy na osobę pełnozatrudnioną spadł poniżej 50% przeciętnego rocznego wynagrodzenia netto w działach pozarolniczych. W gospodarstwach średnio małych (25 ≤ tys. € < 50), o średniej powierzchni UR na poziomie ok. 30 ha, dochód ten, po raz pierwszy w analizowanym przedziale czasowym (od 2010 r.), spadł poniżej przeciętnego rocznego wynagrodzenia netto w działach pozarolniczych.

Porównanie dochodu na osobę z przeciętnym rocznym wynagrodzeniem netto w zł

