



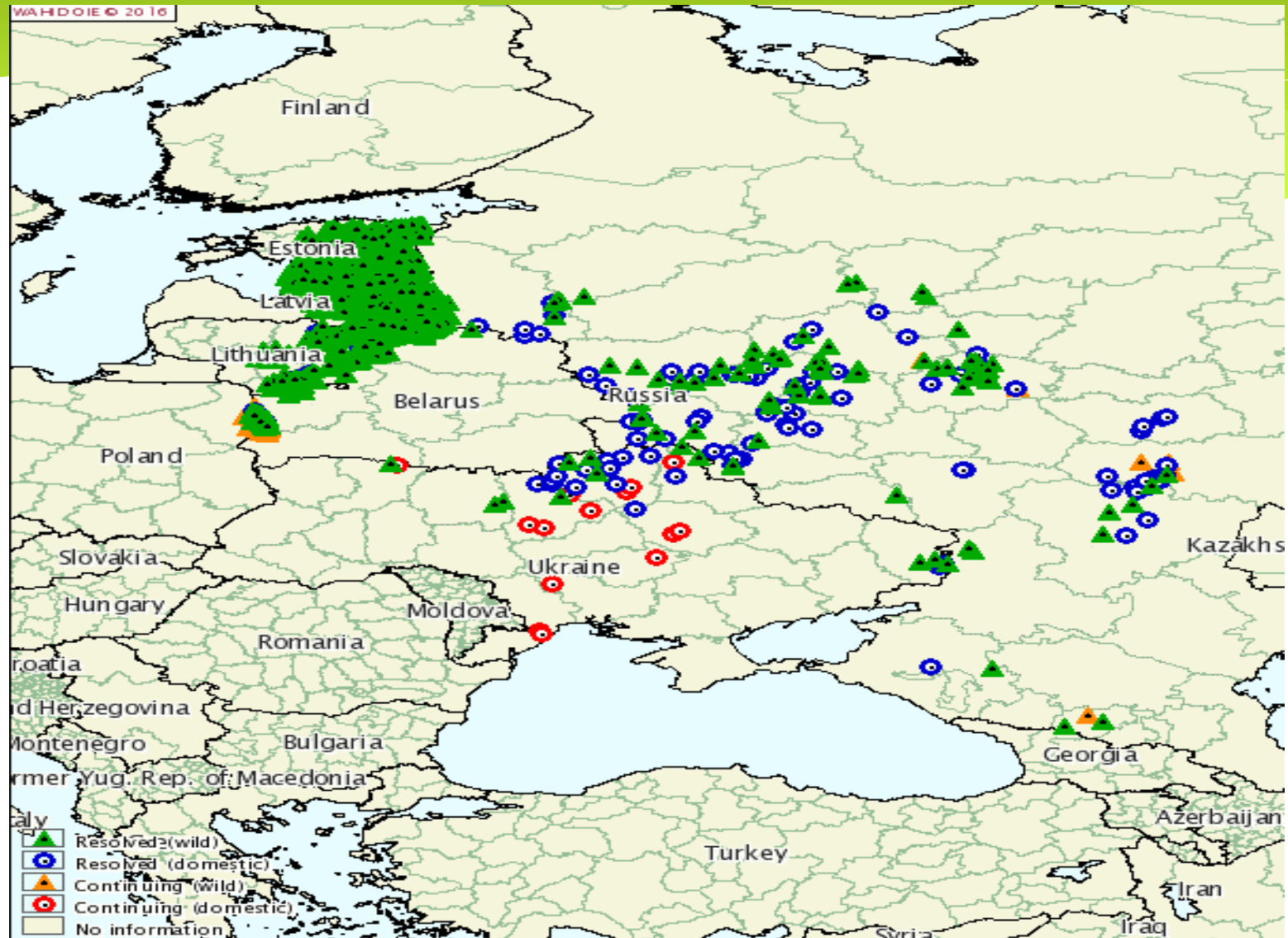
MINISTERSTWO ROLNICTWA I ROZWOJU WSI

**Pełnomocnik Rządu ds. łagodzenia
skutków występowania ASF w Polsce**

**Działania Ministerstwa podejmowane na
rzecz rolników, których gospodarstwa
zlokalizowane są na terenie występowania
afrykańskiego pomoru świń (ASF)**

Warszawa 14 listopad 2016

OGNISKA ASF W EUROPIE





AFRYKAŃSKI POMÓR ŚWIN (ASF)

- * **Afrykański pomór świń (ASF) został stwierdzony w Polsce po raz pierwszy w historii w lutym 2014 r. (powiat sokólski, województwo podlaskie) - pierwsze przypadki ASF stwierdzono u dzików.**
- * **Do dnia 11 listopada 2016 r. stwierdzono w sumie 124 przypadki ASF u dzików.**
W 2014 r. i 2015 r. stwierdzono także **3 ogniska ASF u świń domowych.**
- * **W 2016 r. (od czerwca, największe nasilenie w sierpniu i we wrześniu) wykryto kolejne 20 ognisk ASF u świń (wg danych na 9 listopada 2016 r.).**

Aktualny obszar występowania ASF

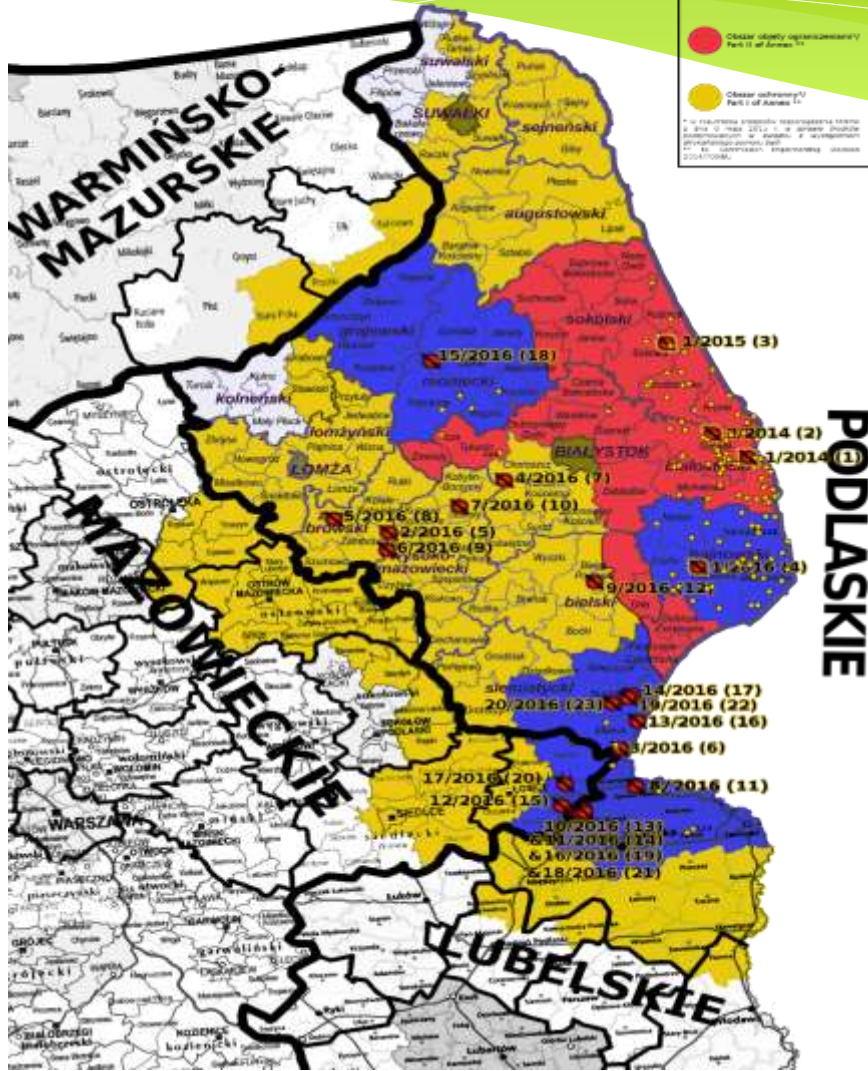
Stan na dzień / data as of*
07.11.2016

Mapa ma charakter poglądowy, wyznacza ona przybliżony obszar występowania ASF w województwie mazowieckim z dnia 9 maja 2015 r., w oparciu o dane epidemiologiczne, w szczególności o wyznaczenie obszarów ASF.

Szczegóły dotyczące czystości w obszarach objętych sączątką od wiatłowych miejscowości Powiatów Łęka i Wierzbica.

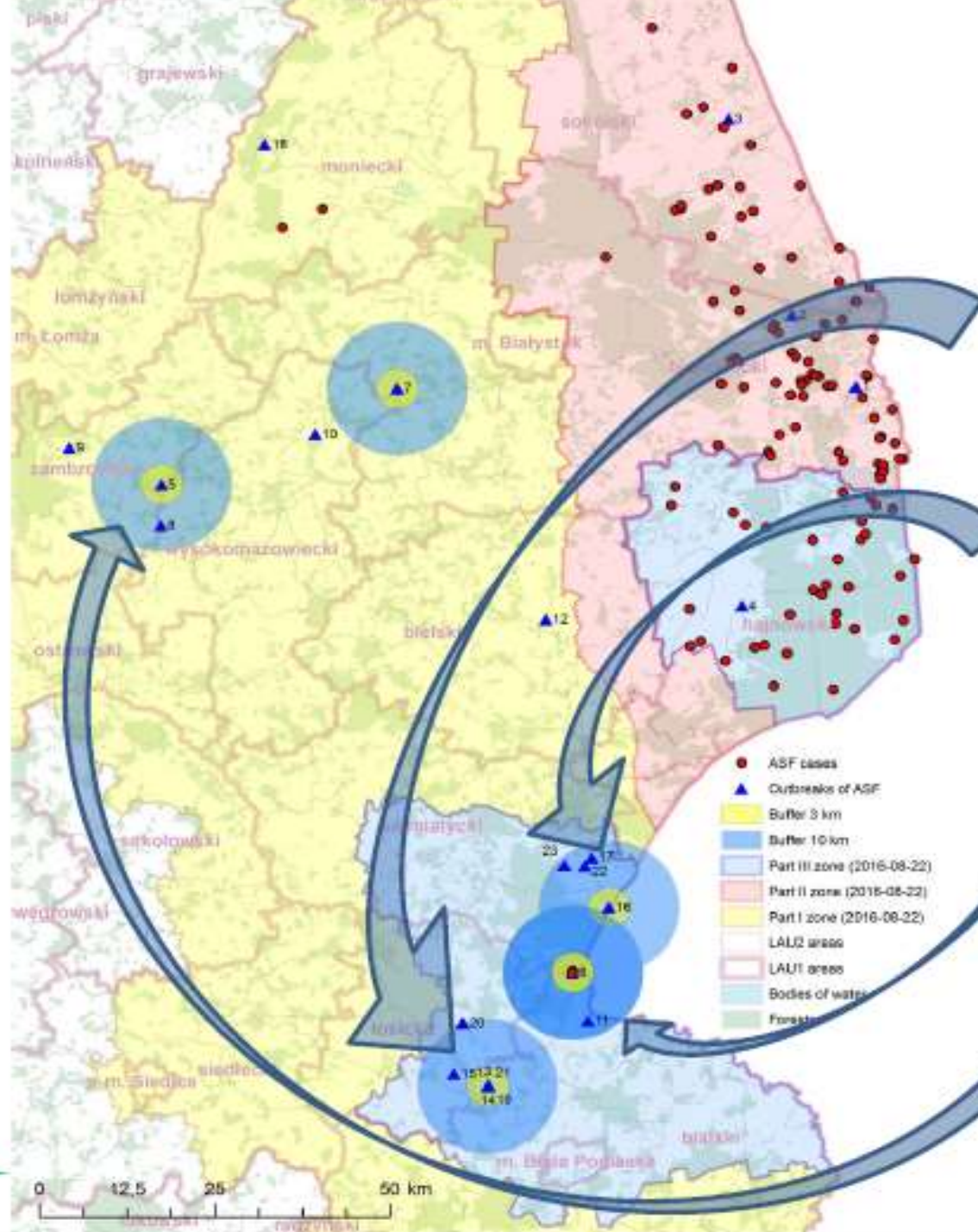
Legenda/Legend:

- Obszar ASF w dniu 09/05/2015
 - Obszar ASF w dniu 09/05/2015
 - Obszar objęty sączątką
 - Obszar objęty sączątką
 - Obszar objęty sączątką
- * W przypadku zmiany obszarów ASF w województwie mazowieckim z dnia 9 maja 2015 r., w oparciu o dane epidemiologiczne, w szczególności o wyznaczenie obszarów ASF.



Zgrupowania ognisk ASF

- I. 6 ognisk (13,14,15,19, 20, 21) w obrębie strefy zagrożonej.
- II. 4 ogniska (16,17,22,23) w obrębie strefy zagrożonej.
- III. 2 ogniska (6,11) w obrębie strefy zagrożonej
- IV. 2 ogniska (5,8) w obrębie strefy zapowietrzanej





AFRYKAŃSKI POMÓR ŚWIN (ASF)

- * ASF jako groźna i zaraźliwa wirusowa choroba dzików i świń domowych **stanowi zagrożenie dla hodowli** świń i wyników gospodarczych gospodarstw, produkcji trzody chlewnej oraz rynku mięsa wieprzowego w Polsce .
- * Chorobę zwalcza się wybierając zakażone stada oraz stada ze strefy zapowietrzanej, **nie ma jeszcze szczepionki zapobiegającej zachorowaniu.**
- * Źródłem zakażenia ASF są chore lub martwe dziki (dotychczasowy wektor) oraz coraz częściej działania ludzi nie przestrzegających zasad bioasekuracji.
- * Najczęstszym sposobem zakażenia zwierząt jest ich bezpośredni lub pośredni kontakt z już zakażonymi osobnikami oraz przenoszenie wirusa przez ludzi.
- * Głównym czynnikiem przenoszącym wirusa są ludzie mający kontakt z zakażonymi zwierzętami lub padliną.
- * Rozszerzanie się choroby w Polsce wiąże się ze stratami ekonomicznymi dla rolnictwa, wynikającymi m.in. ze wstrzymania obrotu i eksportu świń, wieprzowiny oraz produktów pochodzenia wieprzowego.



AFRYKAŃSKI POMÓR ŚWIN (ASF)

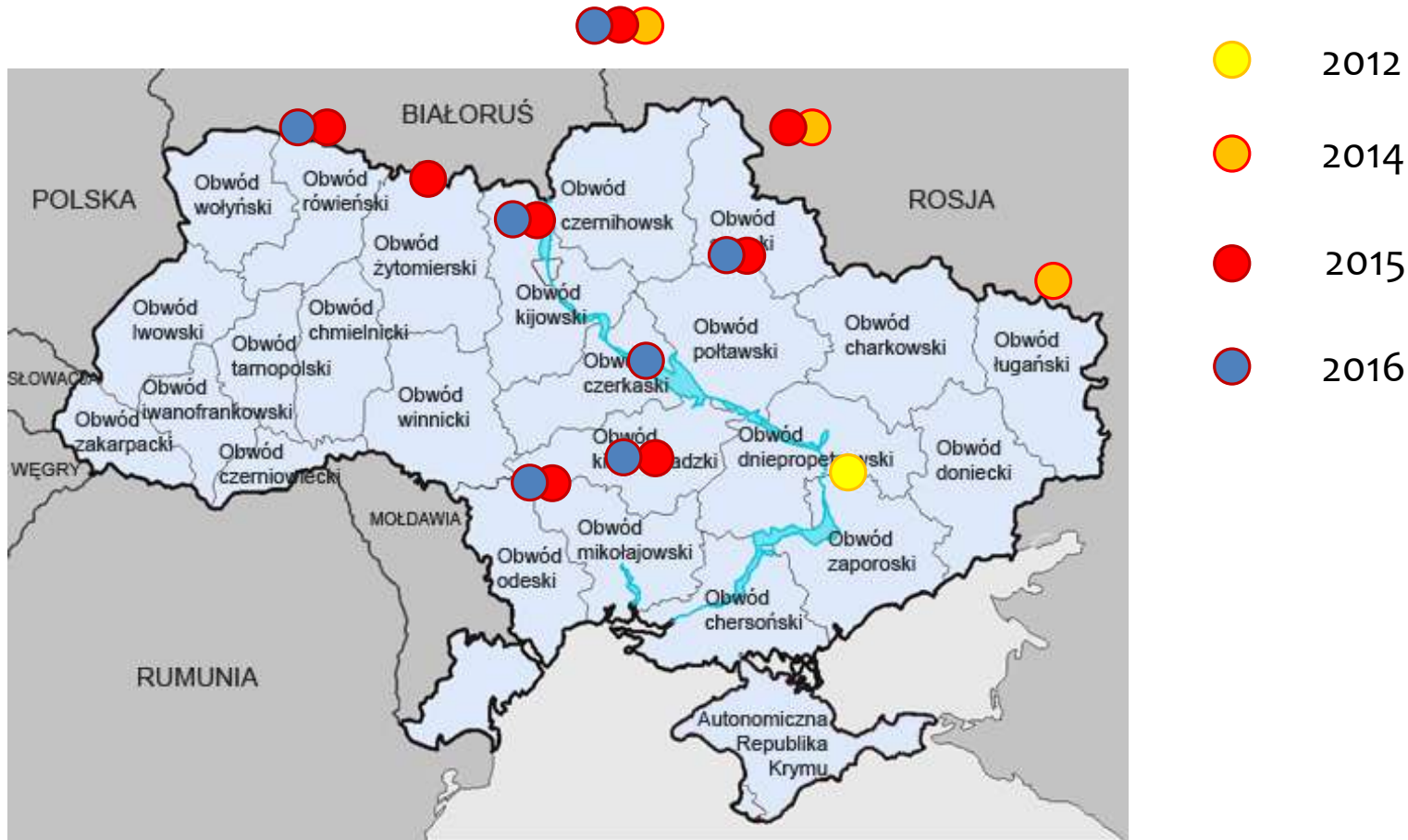
- * **Jedynym, skutecznym sposobem zapobiegania rozprzestrzenianiu się wirusa ASF w Polsce** jest wdrażanie, przestrzeganie i egzekwowanie **zasad bioasekuracji**, szybka identyfikacja i izolacja zwierząt podejrzanych o zakażenie wirusem oraz **efektywne prowadzenie monitoringu** czynnego (odstrzał) i biernego (poszukiwanie padłych sztuk) **dzików**, które mogą pozostawać efektywnym wektorem wirusa ASF w środowisku.

Przyczyny występowania ognisk ASF w Polsce w roku 2016

1. nielegalny handel chorymi świniami,
2. wprowadzenie do gospodarstwa mięsa dzików lub świn zanieczyszczonych wirusem ASF (masarze – właścicielami chlewni),
3. bezpośredni kontakt między ludźmi i sprzętem z gospodarstw zanieczyszczonych wirusem a gospodarstwami wolnymi od tej choroby,
4. zanieczyszczona wirusem ASFV słoma,
5. bezpośredni kontakt świń z dzikami lub ich odchodami.

Sytuacja epizootyczna na Ukrainie

Kolejne zagrożenie dla Polski





DZIAŁANIA PRAWNE
ŁAGODZĄCE
SKUTKI WYSTĄPIENIA
ASF NA TERYTORIUM RP



DZIAŁANIA ŁAGODZĄCE SKUTKI WYSTĄPIENIA ASF

- * **Ustawa z dnia 5 września 2016 r. o szczególnych rozwiązaniach związanych z wystąpieniem afrykańskiego pomoru świń na terytorium Rzeczypospolitej Polskiej (Dz. U. z 2016 r. poz. 1444)**
 1. Ustawa stanowi **pomoc dla rolników w sprzedaży zdrowych tuczników z tzw. stref zagrożonych** w związku z wystąpieniem afrykańskiego pomoru świń (ASF).
 2. Każda świnia, zakupiona ze strefy, jest **przebadana na obecność ASF, a jej mięso po uboju w wyznaczonym zakładzie zostaje przerobione** w temperaturze powyżej 80 st. Celsjusza z przeznaczeniem **na konserwy** dla jednostek sektora publicznego dokonujących zakupów dla swoich uprawnionych podmiotów.
 3. Nowe przepisy przewidują **skup, po cenach rynkowych około stu tysięcy sztuk trzody chlewnej** z terenów zagrożonych wystąpieniem wirusa ASF.
 4. Przerobione mięso docelowo przeznaczone dla instytucji publicznych, będzie zamawiane z pominięciem prawa zamówień publicznych.



DZIAŁANIA ŁAGODZĄCE SKUTKI WYSTĄPIENIA ASF

- * **Rozporządzenie Rady Ministrów z dnia 26 września 2016 r. w sprawie ustanowienia Pełnomocnika Rządu do spraw działań związanych z wystąpieniem afrykańskiego pomoru świń na terytorium Rzeczypospolitej Polskiej (Dz. U. z 2016 r. poz. 1546).**

W kontekście trudnej sytuacji związanej z utrzymywaniem się i rozprzestrzenianiem się afrykańskiego pomoru świń (ASF) na terytorium Polski rozporządzenie określa zadania dla Pełnomocnika Rządu do spraw działań związanych z wystąpieniem afrykańskiego pomoru świń na terytorium Rzeczypospolitej Polskiej mające na celu przeciwdziałać oraz łagodzić skutki związane z występowaniem przypadków afrykańskiego pomoru świń (ASF) na terytorium kraju, a w konsekwencji doprowadzić do zwalczania tej choroby.



DZIAŁANIA ŁAGODZĄCE SKUTKI WYSTĄPIENIA ASF

- * **Ustawa z dnia 23 września 2016 r. o zmianie niektórych ustaw w celu ułatwienia zwalczania chorób zakaźnych zwierząt (Dz. U. z 2016 r. poz. 1605).**

Głównym celem ustawy jest **usprawnienie działań prowadzonych w ramach zwalczania chorób zakaźnych zwierząt** oraz uszczegółowienia przepisów prawnych obowiązujących w zakresie zwalczania chorób zakaźnych zwierząt oraz

wskazania dodatkowych działań niezbędnych do skutecznego zwalczania chorób zakaźnych zwierząt i zapobiegania rozprzestrzeniania się takich chorób, a także

doprecyzowania adresatów, którzy będą zobowiązani do podjęcia tych działań.



DZIAŁANIA ŁAGODZĄCE SKUTKI WYSTĄPIENIA ASF

- * **Rozporządzenie Ministra Rolnictwa i Rozwoju Wsi z dnia 29 lipca 2016 r. zmieniające rozporządzenie w sprawie wprowadzenia „Programu bioasekuracji mającego na celu zapobieganie szerzeniu się afrykańskiego pomoru świń” na lata 2015-2018 (Dz. U. 2016 poz. 1153).**

Rozporządzenie wprowadza "Program bioasekuracji mający na celu zapobieganie szerzeniu się afrykańskiego pomoru świń" na lata 2015-2018 . Posiadaczowi zwierzęcia „wycofującemu się z produkcji świń” **przysługuje odszkodowanie oraz 3 letnia rekompensata za nieprzerwane nieutrzymywanie świń w gospodarstwie.**

W przypadku nie przystąpienia posiadacza zwierzęcia do „Programu bioasekuracji” przysługuje mu jedynie odszkodowanie za zabite lub poddane ubojowi zwierzęta wypłacone przez właściwego PLW.



DZIAŁANIA ŁAGODZĄCE SKUTKI WYSTĄPIENIA ASF

- * **Rozporządzenie Ministra Rolnictwa i Rozwoju Wsi z dnia 19 lutego 2016 r. w sprawie zarządzenia odstrzału sanitarnego dzików (Dz. U. poz. 229).**

Mniejsza gęstość populacji dzików przyczyni się do ograniczenia ryzyka rozprzestrzeniania się choroby ASF. Dziki zarażone stanowią zagrożenie dla produkcji pasz dla zwierząt, która może być wektorem rozprzestrzeniania się choroby. Rozporządzenie wprowadza odstrzał sanitarny dzików do osiągnięcia co najwyżej 0,5 osobnika/km², a powiatowy lekarz weterynarii zapewnia wykonanie odstrzału przez dzierżawcę lub zarządcę obwodu łowieckiego na podstawie umowy.



DZIAŁANIA ŁAGODZĄCE SKUTKI WYSTĄPIENIA ASF

- * **Decyzja wykonawcza Komisji z dnia 9 października 2014 r. 2014/709/UE w sprawie środków kontroli w zakresie zdrowia zwierząt w odniesieniu do afrykańskiego pomoru świń w niektórych państwach członkowskich i uchylająca decyzję wykonawczą 2014/178/UE ostatnio zmienioną decyzją wykonawczą Komisji (UE) 2016/1900, na części terytorium Polski ustanawia obszary:**
 - a) ochronny,
 - b) objęty ograniczeniami oraz
 - c) zagrożenia.

Decyzja obowiązuje do 31 grudnia 2019 r.

Decyzja wykonawcza Komisji 2014/709/UE

- * Zgodnie z przepisami **decyzji wykonawczej Komisji 2014/709/UE**, zainteresowane państwa członkowskie zakazują:
 - a) wysyłania żywych świń z obszarów wymienionych w załączniku część II, III i IV;
 - b) wysyłania przesyłek nasienia, komórek jajowych i zarodków świń z obszarów wymienionych w załączniku część III i IV;
 - c) wysyłania przesyłek wieprzowiny, surowych wieprzowych wyrobów mięsnych, wieprzowych produktów mięsnych oraz wszelkich innych produktów zawierających wieprzowinę z obszarów wymienionych w załączniku część III i IV;
 - d) wysyłania przesyłek produktów ubocznych pochodzenia zwierzęcego ze świń z obszarów wymienionych w załączniku część III i IV.

W przedstawionych powyżej kwestiach ustalono zakazy, od których zostały przewidziane derogacje, które można wprowadzić dopiero po spełnieniu ściśle określonych dodatkowych wymagań.

Decyzja wykonawcza Komisji 2014/709/UE

- * **Ograniczenia wprowadzone decyzją wykonawczą Komisji 2014/709/UE przyczyniły się m.in. do:**
 - a) spadku popytu na świnie i mięso z obszaru ochronnego;
 - b) braku zainteresowania zakupu przez ubojnie świń z ww. obszaru;
 - c) ograniczonego eksportu na rynki krajów trzecich lub całkowitej rezygnacji zagranicznych kontrahentów z odbioru produktów wieprzowych;
 - d) organicznego zaufania krajowych odbiorców do produktów wieprzowych.




DZIAŁANIA ŁAGODZĄCE SKUTKI WYSTĄPIENIA ASF

- * W związku z opublikowaniem w dniu 27 października 2016 r. **rozporządzenia Ministra Rolnictwa i Rozwoju Wsi z dnia 25 października 2016 r. zmieniającego rozporządzenie w sprawie środków podejmowanych w związku z wystąpieniem afrykańskiego pomoru świń (Dz. U. poz. 1770), od dnia 4 listopada 2016 r. włącznie, wszystkie przesyłki świń na terytorium Rzeczypospolitej Polskiej muszą być zaopatrzone w świadectwo zdrowia wystawione przez urzędowego lekarza weterynarii.**



DZIAŁANIA ŁAGODZĄCE SKUTKI WYSTĄPIENIA ASF

- * **Decyzja wykonawcza Komisji (UE) 2016/1900 z dnia 26 października 2016 r. zmieniająca załącznik do decyzji wykonawczej 2014/709/UE w sprawie środków kontroli w zakresie zdrowia zwierząt w odniesieniu do afrykańskiego pomoru świń w niektórych państwach członkowskich, w odniesieniu do wpisów dotyczących Estonii, Łotwy i Polski wprowadza liczne ograniczenia mające na celu zwalczenie choroby ASF i przyczynia się do strat wynikających z tych ograniczeń.**



**DZIAŁANIA ORGANIZACYJNE
I EKONOMICZNE
ŁAGODZĄCE
SKUTKI WYSTĄPIENIA ASF
NA TERYTORIUM RP**



DZIAŁANIA FINANSOWE ŁAGODZĄCE SKUTKI WYSTĄPIENIA ASF

- * Polska w październiku 2016 roku przedstawiła wniosek o przyznanie pomocy finansowej celem rekompensowania strat wynikających z wprowadzonych ograniczeń weterynaryjnych zarówno dla producentów, jak i zakładów ubojowych oraz przetwórczych w formie:
 - a) rekompensat z tyt. niższych cen skupu żywca wieprzowego i prosiąt dla producentów świń, utrzymujących produkcję w strefie objętej restrykcjami weterynaryjnymi oraz
 - b) rekompensat z tyt. obniżenia wartości mięsa pochodzącego ze świń utrzymywanych w strefie objętej restrykcjami weterynaryjnymi oraz
 - c) rekompensat z tyt. sanitarnego zakazu utrzymywania świń w gospodarstwach w strefach objętych restrykcjami weterynaryjnymi (cz. I, II i III załącznika do decyzji wykonawczej Komisji nr 2014/709/UE)



DZIAŁANIA EKONOMICZNE ŁAGODZĄCE SKUTKI WYSTĄPIENIA ASF

Propozycje zmian w PROW 2014-2020, skierowanych na ograniczenie możliwości rozprzestrzeniania się ASF :

- a)** pomoc w formie premii w przypadku restrukturyzacji małych gospodarstw i premii na rozpoczęcie działalności pozarolniczej, w tym rolnikom, którzy spełniają warunki dostępu i zrealizują cele określone w biznesplanach, dotyczące skutków ASF;
- b)** wspieranie inwestycji w środki zapobiegające (wsparcie producentów trzody chlewnej znajdujących się w strefach wyznaczonych w związku ze zwalczaniem ASF).

Proponowane zmiany w zapisach PROW są przewidywane już w I kwartale 2017 roku

WAMTA

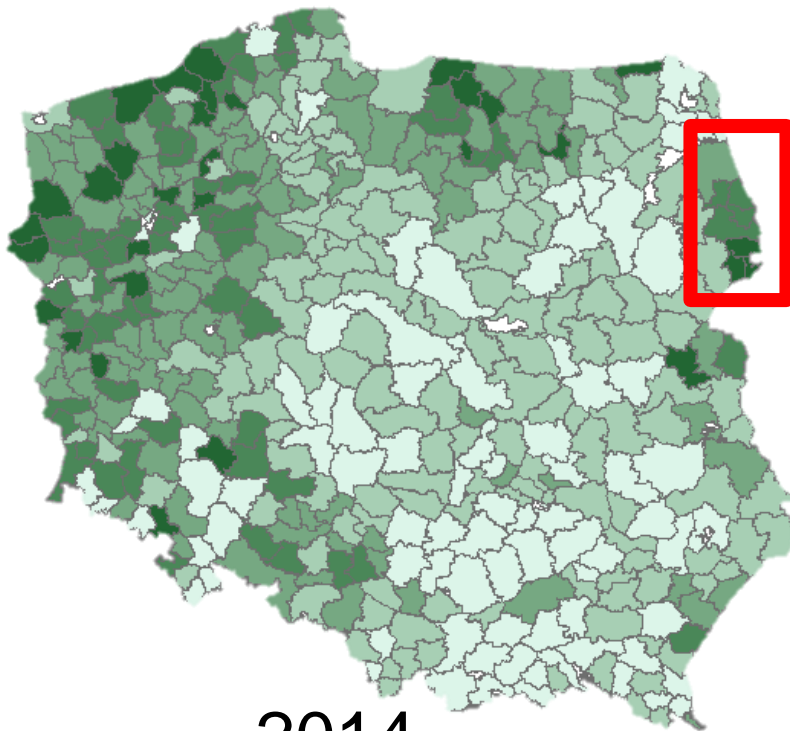
Utworzenie w Polsce dodatkowej strefy – WAMTA (Wider Area for Medium Term Actions) - zdefiniowana jako pas o szerokości ok. 50 km od granicy obszaru objętego ograniczeniami oraz wzdłuż wschodniej granicy Polski z Białorusią i Ukrainą oraz od granicy z Obwodem Kaliningradzkim.

Ale → obszar ustanawiany jest na podstawie analizy ryzyka, sięgać może do 200 km!

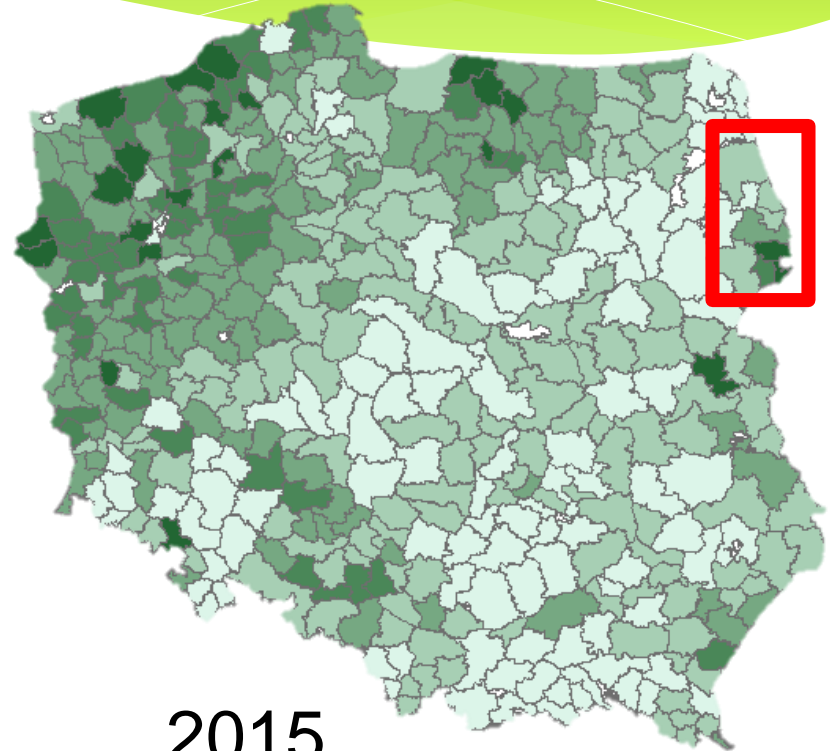
Strefa ta jest miejscem prowadzenia dodatkowych działań, których główny cel to ograniczenie populacji dzików do poziomu 0,5 dzika/km²



Redukcja liczebności dzików



2014



2015

**Wielkość i gęstość populacji dzika zmniejszyła się na obszarze
zakażonym w ciągu roku o ok. 25%**

Działania związane z dalszą redukcją populacji dzików na terenie występowania i zagrożenia ASF

- * W okresie 4-10 listopada **odbyło się liczenie populacji dzików oraz poszukiwanie padłych dzików** na terenie zagrożonym występowaniem ASF, z udziałem kół łowieckich, służb leśnych i wojska oraz Służb Granicznych. Wyniki zostaną przedstawione do 20 listopada 2016 roku
- * **Planowana jest dalsza redukcja populacji** dzików z uwzględnieniem pięciu granicznych województw: warmińsko-mazurskiego, podlaskiego, mazowieckiego, lubelskiego, podkarpackiego.
- * W celu umożliwienia **realizacji odstrzału na obszarach** objętych ograniczeniami Inspekcja Weterynaryjna i właściwe miejscowo koła łowieckie dokonują **zakupów chłodni do przetrzymywania tusz** odstrzelonych dzików na czas wykonania badania laboratoryjnego w kierunku ASF. W sumie na terenie województwa podlaskiego, mazowieckiego i lubelskiego **znajdują się obecnie 133 chłodnie.**
- * W obszarze przygranicznym (do 50 km) **populacja dzika powinna zostać jak najszybciej, całkowicie zredukowana**, w najgorszym przypadku do końca 2016 r.



**MINISTERSTWO
ROLNICTWA I ROZWOJU WSI**

**Zespół Pełnomocnika Rządu ds.
łagodzenia skutków występowania ASF**

DZIĘKUJEMY ZA UWAGĘ.

Dr Karol Krajewski

Lek. Wet. Mirosława Kusznierek