

Dobrostan brojlerów

Dyrektywa Rady 2007/43/WE ZAŁĄCZNIK III

MONITOROWANIE I DZIAŁANIA PODEJMOWANE PO WYKRYCIU NIEPRAWIDŁOWOŚCI W RZEŹNI

1. Śmiertelność

1.1. W przypadku zagęszczenia powyżej 33 kg/m² dokumentacja towarzysząca stadu zawiera:

- wskaźnik śmiertelności dziennej
- skumulowany wskaźnik śmiertelności dziennej obliczony przez właściciela
- Informacje dotyczące krzyżówki lub odmiany hodowlanej kurcząt.

1.2. Pod nadzorem urzędowego lekarza weterynarii rejestrowane są dane:

- wskaźnik śmiertelności dziennej
- skumulowany wskaźnik śmiertelności dziennej obliczony przez właściciela
- Informacje dotyczące krzyżówki lub odmiany hodowlanej kurcząt.
- liczba brojlerów padłych do chwili przybycia;
- gospodarstwo i kurnik w gospodarstwie.

Wiarygodność danych i skumulowany wskaźnik śmiertelności dziennej są kontrolowane z uwzględnieniem liczby brojlerów poddanych ubojowi i liczby brojlerów padłych do chwili przybycia do rzeźni.

Dyrektywa Rady 2007/43/WE ZAŁĄCZNIK III

MONITOROWANIE I DZIAŁANIA PODEJMOWANE PO WYKRYCIU NIEPRAWIDŁOWOŚCI W RZEŹNI

2. Badanie poubojowe

W kontekście kontroli przeprowadzanych na mocy rozporządzenia (WE) nr 854/2004 urzędowy lekarz weterynarii ocenia wyniki badania poubojowego w celu określenia innych możliwych wskaźników niskiego poziomu warunków dobrostanu takich jak:

- **kontaktowe zapalenie skóry,**
- zarobaczenie
- choroby ogólnoustrojowe.

3. Przekazywanie wyników

Jeżeli wskaźnik śmiertelności lub wyniki badania poubojowego odpowiadają niskiemu poziomowi warunków dobrostanu, urzędowy lekarz weterynarii przekazuje dane właścicielowi lub opiekunowi zwierząt oraz właściwemu organowi. Właściciel lub opiekun zwierząt oraz właściwy organ podejmują odpowiednie działania.

USTAWA Z DNIA 21 SIERPNI 1997 r. O OCHRONIE ZWIERZĄT

- Art. 12g.** 1. Podmiot prowadzący ubojnię gromadzi, pod nadzorem urzędowego lekarza weterynarii w rozumieniu przepisów o kontroli weterynaryjnej w handlu, dane dotyczące :
- gospodarstwa, z którego pochodzą kurczęta brojlery,
 - kurnika, w którym są utrzymywane kurczęta brojlery,
 - liczby kurcząt brojlerów padłych podczas transportu do ubojni
 - nazwę mieszańca kurcząt brojlerów, jeżeli jest znana;
 - **wskaźnik śmiertelności dziennej,**
 - **skumulowany wskaźnik śmiertelności dziennej.**
2. Urzędowy lekarz weterynarii po przeprowadzeniu kontroli, o której mowa w [art. 5](#) rozporządzenia (WE) nr 854/2004 i na podstawie wyników badania poubojowego, określa poziom dobrostanu kurcząt brojlerów, w tym częstotliwość występowania przypadków:
- **kontaktowego zapalenia skóry,**
 - zarobaczenia i chorób ogólnoustrojowych
- w kurniku, w którym są utrzymywane kurczęta brojlery, lub w gospodarstwie, z którego pochodziły kurczęta brojlery poddane ubojowi.
3. W przypadku gdy wyniki badania poubojowego lub ww. dane i informacje wskazują na niski poziom dobrostanu, urzędowy lekarz weterynarii **przekazuje informacje zawierające wyniki badania poubojowego posiadaczowi kurnika lub opiekunom oraz powiatowemu lekarzowi weterynarii, właściwemu ze względu na lokalizację kurnika, w którym są utrzymywane kurczęta brojlery.**
4. **Posiadacz kurnika lub opiekunowie podejmują, pod nadzorem powiatowego lekarza weterynarii właściwego ze względu na lokalizację kurnika, działania mające na celu poprawę dobrostanu kurcząt brojlerów.**

KONTROLA DOBROSTANU BROJLERÓW W GOSPODARSTWIE NA PODSTAWIE BADANIA POUBOJOWEGO.

- Opracowana w Głównym Inspektoracie Weterynarii:
 - przepisy ustawy o ochronie zwierząt
 - Programy wdrożone w innych państwach członkowskich
- Przekazana powiatowym lekarzom weterynarii w lutym 2015 r.

	2014	2015
Liczba partii brojlerów poddanych ubojowi	63 958	85 880
Liczba partii brojlerów poddanych ubojowi z terenu powiatu, w przypadku których zostały przekazane informacje z rzeźni o stwierdzeniu niskiego poziomu dobrostanu	26	2 892
Liczba gospodarstw, z których pochodziła więcej niż jedna partia brojlerów, w odniesieniu do których w rzeźni stwierdzono niski poziom dobrostanu	0	491

KONTROLA DOBROSTANU BROJLERÓW W GOSPODARSTWIE NA PODSTAWIE BADANIA POUBOJOWEGO.

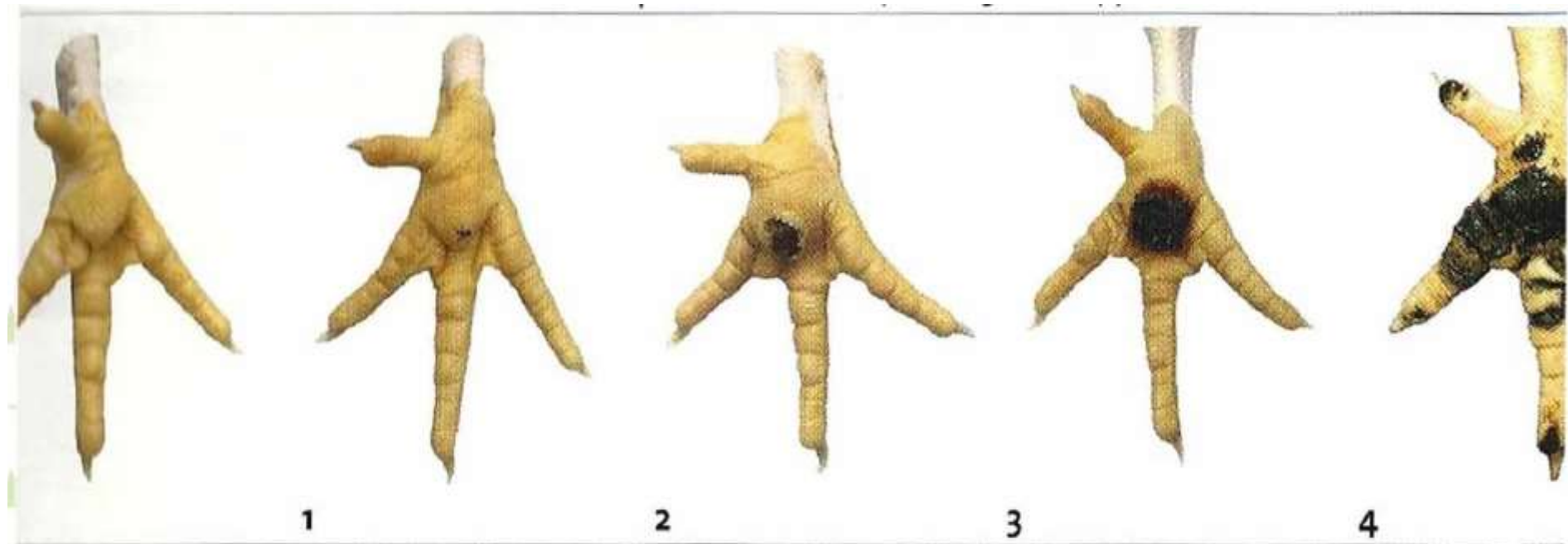
- Dla każdego stada należy wykonać badanie polegające na ocenie jednej łapki od 100 ptaków – 50 łapek z pierwszej 1/3, 50 łapek z ostatniej 1/3 stada.
- W przypadku, gdy jedno stado jest przesyłane w kilku partiach do kilku rzeźni, w każdej rzeźni dokonuje się badania dla przesłanej przesyłki. PLW nadzorujący gospodarstwo otrzymując wyniki dla jednego stada z różnych rzeźni, wybiera to badanie, które wskazuje na najniższy poziom dobrostanu i odnosi się tylko do niego.

Ocena kontaktowego zapalenia skóry jest przeprowadzana na podstawie zmian występujących na podszewkach:

0 – brak zmian

1- powierzchowne zmiany , przebarwienia (1 i 2)

2 – głębokie zmiany ze strupem i owrzodzeniem (3 i 4)



1

2

3

4

KONTROLA DOBROSTANU BROJLERÓW W GOSPODARSTWIE NA PODSTAWIE BADANIA POUBOJOWEGO.

Po dokonaniu oceny:

- liczba łapek ocenionych na 0 jest mnożona przez 0;
- liczba łapek ocenionych na 1 jest mnożona przez 0,5;
- liczba łapek ocenionych na 2 jest mnożona przez 2.

Ogólna liczba punktów:

- < 40 punktów: bez uwag;
- 41-80 punktów : niski poziom nieprawidłowości;
- > 80 punktów : wysoki poziom nieprawidłowości.

OCENA POZIOMU DOBROSTANU BROJLERÓW

- bez uwag
 - skumulowany wskaźnik śmiertelności wynosi poniżej wartości $1\% + 0,06\%$ pomnożonej przez wiek stada w dniu uboju podany w dniach (np. dla stada utrzymywanego 42 dni - $[0,01 + (0,0006 \times 42)] \times 100 = 3,52$);
 - ocena zmian na podszwach do 40 punktów;
- średni poziom dobrostanu
 - skumulowany wskaźnik śmiertelności wynosi powyżej ww. wartości przy jednoczesnym braku właściwego uzasadnienia takiego poziomu śmiertelności; lub/i
 - ocena zmian na podszwach 41-80 punktów;
- niski poziom dobrostanu
 - skumulowany wskaźnik śmiertelności wynosi powyżej ww. wartości przy jednoczesnym braku właściwego uzasadnienia takiego poziomu śmiertelności; lub/i
 - ocena zmian na podszwach > 80 punktów

DZIAŁANIA URZĘDOWEGO LEKARZA WETERYNARII

- W przypadku stwierdzenia średniego lub niskiego poziomu dobrostanu, urzędowy lekarz weterynarii informuje powiatowego lekarza weterynarii nadzorującego rzeźnię, o wynikach badania i przesyła komplet dokumentacji dla badanej partii.
- Powiatowy lekarz weterynarii nadzorujący rzeźnię informuje powiatowego lekarza weterynarii nadzorującego gospodarstwo pochodzenia kurcząt o wynikach badania przesyłając otrzymaną dokumentację.

DZIAŁANIA URZĘDOWEGO LEKARZA WETERYNARII

Powiatowy lekarz weterynarii właściwy dla gospodarstwa pochodzenia kurcząt:

- w przypadku stwierdzenia po raz pierwszy średniego poziomu dobrostanu w stadzie pochodzącym z danego gospodarstwa, rozważa konieczność przeprowadzenia kontroli dobrostanu kolejnego stada utrzymywanego w danym gospodarstwie, biorąc pod uwagę dotychczasowe wyniki kontroli, wysokość zagęszczenia brojlerów oraz wielkość stada;
- w przypadku stwierdzenia średniego poziomu dobrostanu po raz drugi lub w przypadku stwierdzenia niskiego poziomu dobrostanu, przeprowadza kontrolę dobrostanu kolejnego stada utrzymywanego w danym gospodarstwie.

DZIAŁANIA URZĘDOWEGO LEKARZA WETERYNARII

W przypadku stwierdzenia nieprawidłowości powiatowy lekarz weterynarii wydaje na podstawie art. 54 rozporządzenia Parlamentu Europejskiego i Rady 882/2004, decyzję nakazującą :

- **nałożenie procedur sanitarnych lub podjęcie wszelkich innych działań** uważanych za niezbędne **do zapewnienia** bezpieczeństwa paszy lub żywności lub **zgodności z prawem** paszowym i żywnościowym, zasadami dotyczącymi zdrowia zwierząt lub **dobrostanem zwierząt**;
- **ograniczenie lub zakaz wprowadzania do obrotu, przywozu lub wywozu paszy, żywności lub zwierząt**;
- monitorowanie, oraz w razie konieczności, nakazanie wycofania i/lub zniszczenia paszy lub żywności;
- **zawieszenie działania lub zamknięcie całego lub części przedsiębiorstwa na właściwy okres czasu**;
- **wszelkie inne środki jakie właściwy organ uznaje za właściwe.**

Szwecja

(max. zagęszczenie w kurniku 36 kg/m²)

Ocena zmian zapalnych na skórze podszwy

- Ocena jest wykonywana po uboju, gdy łapki są oddzielane od tuszy i myte.
- 100 łapek na stado; 50 na początku uboju i 50 na końcu uboju.
- Jedna łapka ze strzemia bez wstępnej oceny. Łapka może być oceniona na 0, 1 lub 2.

0



1



2



Szwecja

Po dokonaniu oceny:

liczba łapek ocenionych na 0 jest mnożona przez 0;

liczba łapek ocenionych na "1" jest mnożona przez 0,5

liczba łapek ocenionych na "2" jest mnożona przez 2.

To daje ogólną ocenę dla stada od 0 do 200 punktów

Ogólna liczba:

< 40 punktów: bez uwag;

41-80 punktów : niski poziom nieprawidłowości;

> 80 punktów : wysoki poziom nieprawidłowości.

Przy ocenie powyżej 40 punktów konieczne jest postępowanie wyjaśniające i podjęcie działań naprawczych np. zmniejszenie zagęszczenia.

Dania

(max. zagęszczenie w kurniku 36 kg/m²)

Podstawowym czynnikiem brany pod uwagę jest zapalenie skóry podszwy

- Próbkę stanowi 100 łapek od różnych ptaków – 50 łapek z pierwszej 1/3 stada, 50 łapek z ostatniej 1/3 stada.

Ocena

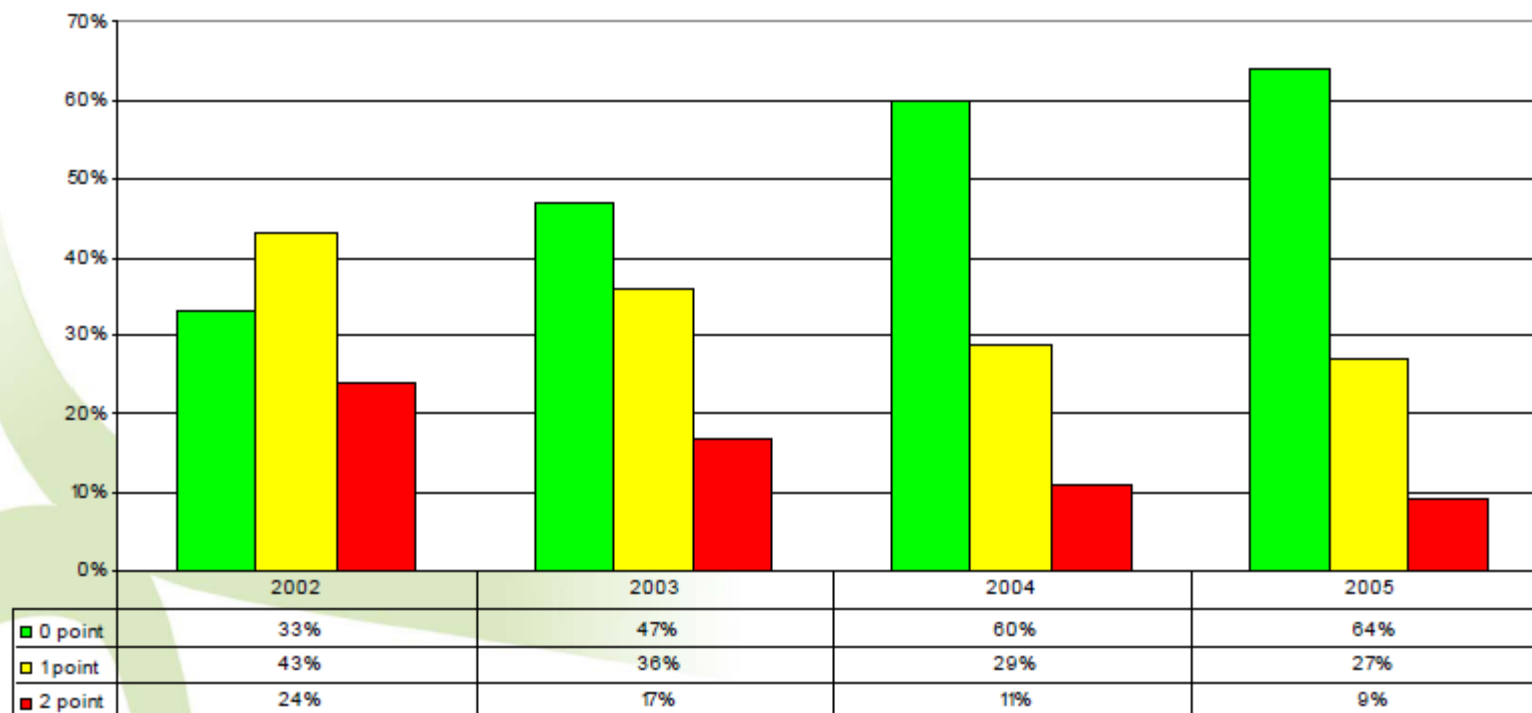
- Brak lub niewielkie zmiany - 0
- Widoczne zmiany - 0.5
- Ciężkie zmiany - 2

Wynik:

- < 40 – bez uwag
- od 41 do 80 – rolnik jest informowany o konieczności poprawy sytuacji. Jeśli taki sam wynik dla kolejnego stada raport jest przesyłany do PLW.
- > 81 - raport jest przesyłany do PLW .

Dania

Ars gennemsnit at 0, 1, 2 2002-05



ZMIANY ZAPALNE NA SKÓRZE ŁAP

- FPD – podstawowy wskaźnik dobrostanu brojlerów:
 - powoduje ból, ogranicza poruszanie się zwierząt, utrudnia pobieranie paszy i wody; wrota zakażenia
 - przyczyny:
 - wilgotna ściółka;
 - rodzaj ściółki; głębokość ściółki i jej utrzymanie;
 - zagęszczenie;
 - wentylacja;
 - system pojenia – sprawność; sposób umieszczenia;
 - żywienie - rodzaj paszy (zwiększone wydalanie); niedobory (podatność skóry na uszkodzenia);
 - rasa, linia genetyczna.

Dziękuję za uwagę