



LONOMEAT – nowy program żywienia tuczników



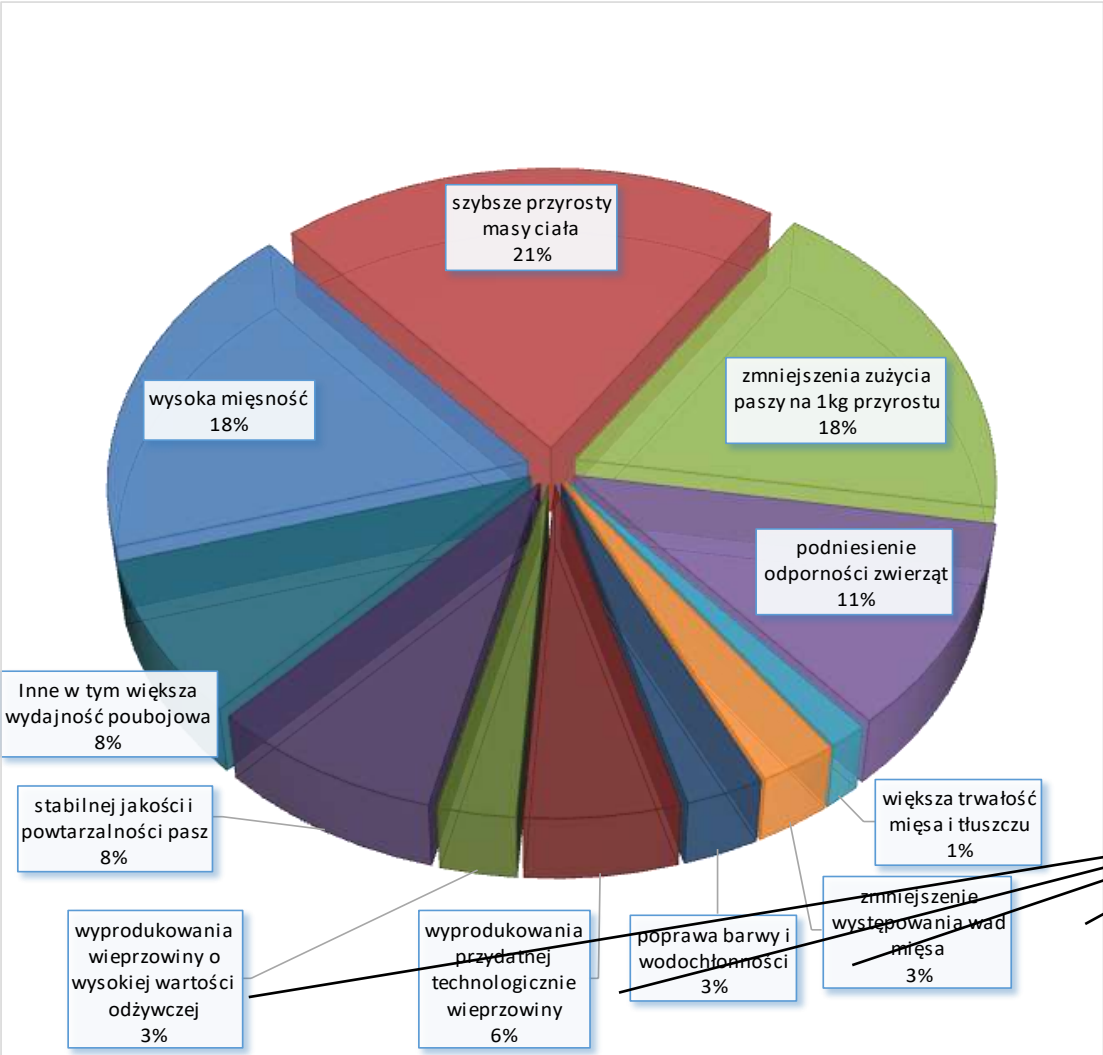
Mgr inż. Dariusz Brzeziński

14 listopada 2016

„LONOMEAT” – określenie potrzeb klientów prowadzących tucz

- ✓ Jakie produkty najczęściej są wybierane przez klientów prowadzących tucz prosiąt od wagi 20-30 kg?
 - ✓ 62,5% „premiksy farmerskie”
 - ✓ 29,2% „koncentraty”
 - ✓ 8,3% „premiksy lub koncentraty w zależności od ceny soi”

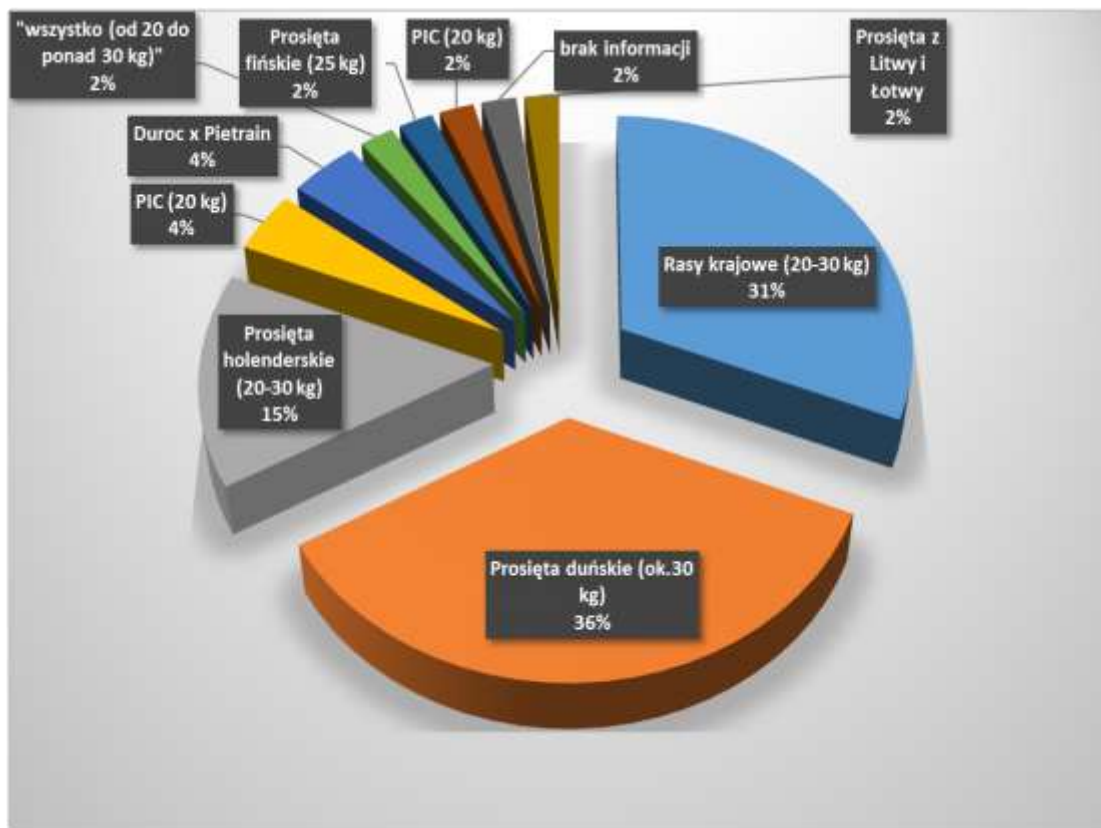
Czego oczekują od pasz klienci prowadzący tucz prosiąt od 20-30 kg?



wyprodukowania wieprzowiny o wysokiej trwałości i przydatności technologicznej 16%

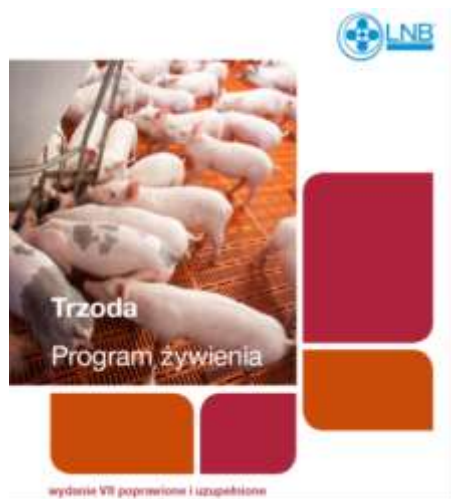


Jaka linia/rasa trzody chlewnej jest najczęściej wykorzystywana do produkcji tuczników oraz w jakiej masie ciała wstawiane są prosięta do tuczu?



Szacowane zmiany genotypu i wskaźników oceny rzeźnej tuczników w populacji masowej w Polsce (1993-2015)

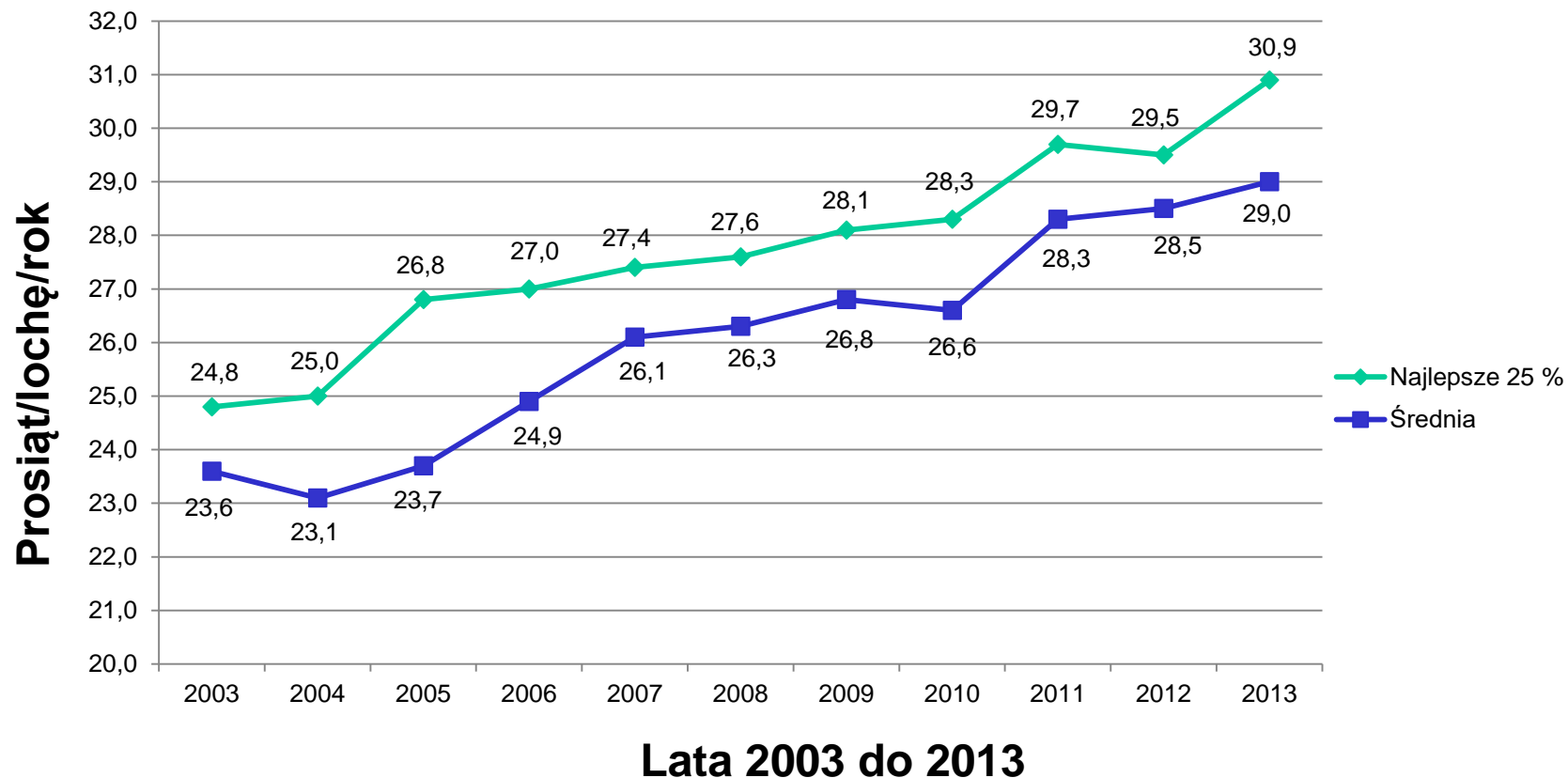
Wyszczególnienie	1993	1999	2002	2015
Odłożenie białka w przyroście dobowym (g)	90	112	120	145
Zawartość mięsa w tuszy (%)	43,1	49,0	50,2	55,5
Przyrosty dobowe 20-110 kg (g)	480	700	760	1 060
Konwersja paszy (kg/kg)	4,1	3,7	3,6	2,6



The Danish feed evaluation system



Średnia liczba prosiąt odsadzonych od lochy/rok w latach 2003-2013 (Danish Pig Research Centre Annual Report 2014, 2015)



Wpływ wysokiej produktywności loch na sprzedawane do tuczu prosięta

- ✓ Nadmierne zagęszczenie w odchowalniach skutkuje zmniejszeniem przyrostów masy ciała
- ✓ Ograniczony dostęp do paszy skutkuje mniejszym pobraniem paszy
- ✓ Dla uzyskania rekompensacji wzrostu warchlaki od wstawienia przy masie ciała 20-30kg do ok. 45kg powinny być intensywnie żywione wysoko strawną paszą.
- ✓ Do ok. 45 kg masy ciała odłożenie białka w ciele jest ograniczone apetytem zwierząt i pojemnością przewodu pokarmowego.



Zalecana zawartość wybranych składników pokarmowych w 1kg mieszanek p. pełnoporcjowych program żywienia LNB (D. Korniewicz, 2015 i 2016)



Nazwa mieszanki Przeznaczenie - masa ciała (kg)	TYP MIESZANKI PASZOWEJ PEŁNOPORCJOWEJ									
	Jedn. miary	Starter od 20/30 do 45 kg			Grower od 45 do 70 kg			Finisher od 70 kg do końca tuczu (110kg)		
		min.	optym.	maks.	min.	optym.	maks.	min.	optym.	maks.
Składniki pokarmowe:										
Energia netto	kcal/kg	2280	2340	2400	2260	2340	2400	2185	2340	2400
Białko surowe	%	16,0	17,0	19,0	15,0	16,0	18,0	13,0	14,0	16,0
Włókno surowe	%	>2,50	<4,5	<5,00	>2,50	<4,5	<6,00	>3,00	<5,0	<6,50
Lizyna	%	1,07	1,20	1,25	0,93	0,98	1,03	0,78	0,85	0,98
Metionina	%	0,32	0,36	0,38	0,28	0,30	0,31	0,24	0,26	0,30
Met+Cys	%	0,64	0,72	0,75	0,56	0,59	0,62	0,47	0,51	0,59
Treonina	%	0,71	0,79	0,82	0,61	0,66	0,68	0,52	0,57	0,66
Tryptofan	%	0,21	0,23	0,24	0,18	0,19	0,20	0,15	0,16	0,19
Izoleucyna	%	0,57	0,64	0,66	0,49	0,52	0,55	0,42	0,45	0,52
Walina	%	0,70	0,80	0,81	0,60	0,64	0,67	0,51	0,55	0,64
Lizyna strawna	%	0,91	1,07	1,10	0,84	0,87	0,91	0,70	0,76	0,87
Zalecany profil										
Liz:Met:Met+Cys:Tre:Try:Izo:Wal		100:30:60:66:19:53:65			100:30:60:66:19:53:65			100:30:60:67:19:53:65		

„Starter Global Mięсны” – nowy „premiks farmerski” dedykowany do intensywnego odchowu prosiąt wstawianych do tuczu (20-45 kg)

✓ Wysoka zawartość aminokwasów egzogennych

✓ Lizyna - 12,0%

✓ Metionina - 3,5%

✓ Treonina – 6,0%

✓ Tryptofan – 1,2%

✓ Efekt:

✓ Wysokie przyrosty (926 g)

✓ Poprawa statusu zdrowotnego (zawartość białka w mieszance starter ok. 17%)



„Starter Global Mięсны” – nowy „premik farmerski” dedykowany do intensywnego odchowu prosiąt wstawianych do tuczu (20-45 kg)

✓ Wysoka zawartość witaminy E (2500 ppm) i Proviox-u (polifenoli):

- ✓ Ochrona WNKT przed procesami utleniania (+ Se organiczny)
- ✓ Poprawa odporności na infekcje bakteryjne i wirusowe (+ wit. C)
- ✓ Wzrost odporności na stres (+ Mg)

✓ Zawartość bioemulgatora (Lysoforte Booster Dry):

- ✓ Wspomaga wchłanianie składników pokarmowych - tłuszczów
- ✓ Zwiększa wchłanianie witamin rozpuszczalnych w tłuszczach
- ✓ Większa zawartość mięsa w tuszy

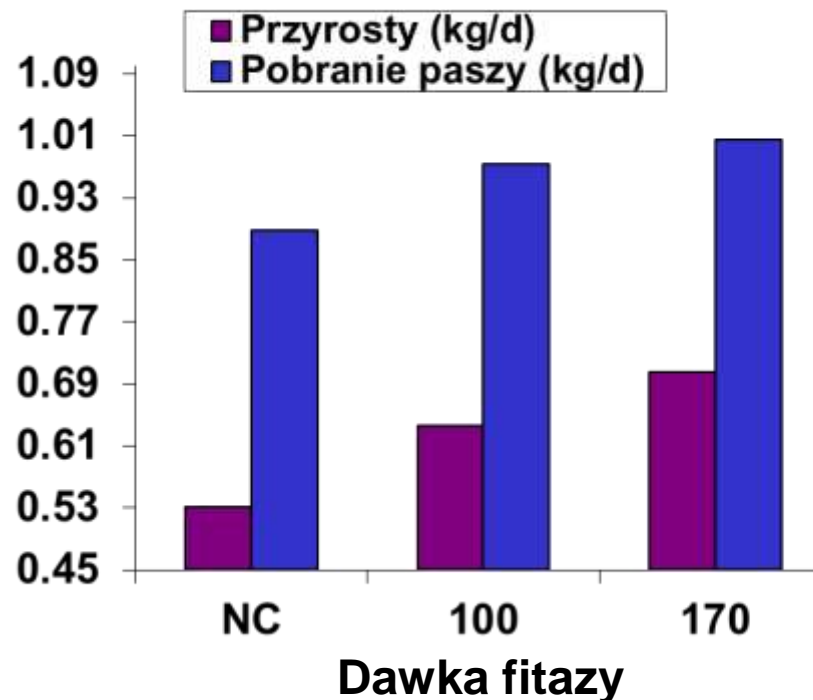


„Starter Global Mięсны” – nowy „premiks farmerski” dedykowany do intensywnego odchowu prosiąt wstawianych do tuczu (20-45 kg)

✓ „Cinergy” – substancje aktywne pochodzenia roślinnego:

- ✓ Rozwój pożądanych bakterii kwasu mlekowego
- ✓ Wzrost aktywności enzymów usuwających wolne rodniki
- ✓ Średnio o 6% wyższe pobranie paszy i o 11% wyższe przyrosty

✓ Fitaza – superdozing (CAN Akey, Trial N08-03)



„Starter LonoMeat” – pożądany skład mieszanki pełnoporcjowej

Komponenty	Jedn. miary	1	2	3
Jęczmień - 10,5% b.o.	kg	350	250	370
Pszenica - 11,5% b.o.	kg	420	315	300
Kukurydza - 8,5% b.o.	kg	-	200	-
Pszenżyto lub Żyto - 10,5% b.o.	kg	-	-	100
LONOFISH (8485) - 58,0% b.o.	kg	40	40	40
DANEX - 36,5% b.o., 19,0% tłuszcz	kg	120	70	120
Poekstrakcyjna śruta sojowa - 46,5% b.o.	kg	20	70	20
LONOCEL (443)	kg	5	10	5
Lonacid MAX (1017)	kg	5	5	5
Starter Global Mięсны (131092)	kg	40	40	40

„Starter LonoMeat” – pożądany skład mieszanki pełnoporcjowej

Komponenty	Jedn. miary	1	2	3
Jęczmień-10,5% b.o.	kg	300	200	390
Pszenica-11,5% b.o.	kg	490	385	300
Kukurydza-8,5% b.o.	kg	-	200	-
Pszenżyto lub Żyto-10,5% b.o.	kg	-	-	100
LONOCEL (443)	kg	5	10	5
Lonacid MAX (1017)	kg	5	5	5
Starter Profit Mięсны (131095)	kg	200	200	200
WARTOŚĆ POKARMOWA MIESZANKI				
Energia netto	kcal/kg	2400	2440	2380
Białko ogólne	%	17,0	16,5	16,8
Włókno surowe	%	3,9	3,8	4,1
Lizyna	%	1,28	1,26	1,28

„Grower/Finisz Global Mięśny” – nowy „premix farmerski” dedykowany do intensywnego tuczu (45 - 110 kg)

✓ Wysoka zawartość aminokwasów egzogennych:

✓ Lizyna - 13,0%

✓ Metionina - 3,0%

✓ Treonina – 5,5%

✓ Efekt:

✓ Wysokie przyrosty (1 121 g)

✓ Poprawa ekonomiki i statusu zdrowotnego
(zawartość białka w mieszance grower ok. 16%,
finisz ok. 14%)



„Grower/Finisz Global Mięśny” – nowy „premiks farmerski” dedykowany do intensywnego tuczu (45 - 110 kg)

- ✓ **Wysoka zawartość witaminy E (3000 ppm) i Proviox-u (polifenoli):**
 - ✓ Ochrona WNKT przed procesami utleniania (+ Se organiczny)
 - ✓ Poprawa odporności na infekcje bakteryjne i wirusowe (+ wit. C)
 - ✓ Większa trwałość mięsa i tłuszczu oraz poprawa barwy i wodochłonności mięsa (+ Mg)
- ✓ **Zawartość bioemulgatora (Lysoforte Booster Dry):**
 - ✓ Mniejsze koszty paszowe (zastępuje 5 do 10 kg oleju/t mieszanki)
 - ✓ Mniejsze zużycie paszy na kg przyrostu
 - ✓ Większa zawartość mięsa w tuszy



„Grower LonoMeat” – pożądany skład mieszanki pełnoporcjowej

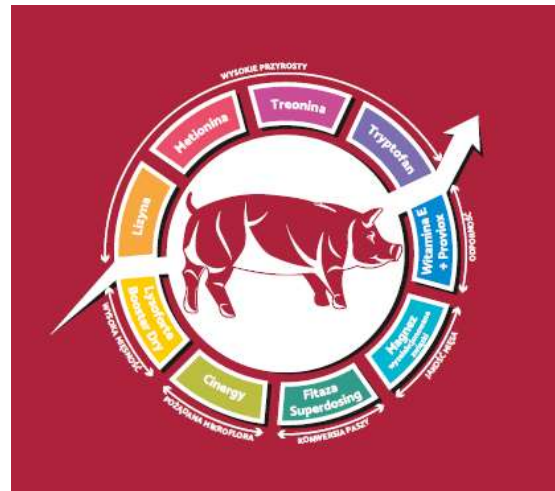
Komponenty	Jedn. miary	1	2	3
Jęczmień - 10,5% b.o.	kg	400	366	350
Pszenica - 11,5% b.o.	kg	416	300	266
Kukurydza - 8,5% b.o.	kg	-	150	-
Pszenżyto lub Żyto - 10,5% b.o.	kg	-	-	200
Olej roślinny	kg	11	6	11
Poekstrakcyjna śruta sojowa - 46,5% b.o.	kg	135	140	135
LONOCEL (443)	kg	5	5	5
Lonacid MAX (1017)	kg	3	3	3
Grower/Finiszer Global Mięсны (131099)	kg	30	30	30
WARTOŚĆ POKARMOWA MIESZANKI				
Energia netto	kcal/kg	2400	2440	2380
Białko ogólne	%	15,9	15,7	15,8
Włókno surowe	%	4,1	3,9	4,0
Lizyna	%	1,07	1,07	1,08

„Finiszier LonoMeat” – pożądany skład mieszanki pełnoporcjowej

Komponenty	Jedn. miary	1	2	3
Jęczmień - 10,5% b.o.	kg	400	300	300
Pszenica - 11,5% b.o.	kg	476	475	270
Kukurydza - 8,5% b.o.	kg	-	100	-
Pszenżyto lub Żyto - 10,5% b.o.	kg	-	-	300
Olej roślinny	kg	7	3	8
Poekstrakcyjna śruta sojowa - 46,5% b.o.	kg	80	80	80
LONOCEL (443)	kg	10	15	15
Lonacid MAX (1017)	kg	2	2	2
Grower/Finiszier Global Mięsny (131099)	kg	25	25	25
WARTOŚĆ POKARMOWA MIESZANKI				
Energia netto	kcal/kg	2381	2382	2380
Białko ogólne	%	13,9	13,7	13,7
Włókno surowe	%	4,4	4,4	4,4
Lizyna	%	0,87	0,85	0,87

„LonoMeat” w tuczu świń od 20 do 110 kg

- ✓ Przyrosty masy ciała powyżej 1 000 g/dzień
- ✓ Długość tuczu 85 dni
- ✓ Zużycie paszy na 1 tuczniaka 234 kg (konwersja paszy 2,60 kg)
- ✓ Wysoka mięsność
- ✓ Większa odporność na zachorowania i stres
- ✓ Wieprzowina o wysokiej trwałości i przydatności technologicznej





PODSTAWOWE ZASADY BIOASEKURACJI



Podstawowe zasady bioasekuracji dla Producentów trzody chlewnej

Okres karencji, bez uprzedniego kontaktu z innymi gospodarstwami:

- min. 12 godzin przed planowaną wizytą - wyłącznie w przypadku dokładnego umycia całego ciała, całkowitej zmiany ubrania i obuwia
- od 48 do 72 godzin dla stad o wysokim statusie zdrowotnym
- 72 godziny przed wejściem do chlewni, jeśli osoba uczestniczyła w polowaniach (po polowaniu konieczność dezynfekcji sprzętu łowieckiego i zakaz jego wnoszenia oraz upolowanych dzików jak i mięsa oraz przetworów na jego bazie)
- 96 godzin dla stad o wysokim statusie zdrowotnym w przypadku, gdy osoba miała kontakt lub odwiedzała kraj, w którym wystąpiły ogniska chorób wymienionych poniżej

Najważniejsze punkty programu bioasekuracji dla

Producentów trzody chlewnej:

- każde gospodarstwo winno mieć wydzielone drogi przeznaczone dla pojazdów spoza gospodarstwa,
- teren gospodarstwa powinien być opłotowany oraz podzielony na strefę „białą”-czystą (obiekty inwentarskie oraz pomieszczenia przylegające) oraz „czarną”-brudną (urządzenia, magazyny oraz inne budynki pełniące funkcję zaopatrzeniową lub pomocniczą),
- wstęp do strefy czystej powinny mieć tylko osoby zajmujące się obsługą zwierząt,
- do obsługi zwierząt należy zatrudniać osoby, które nie mają kontaktu ze świniami w innych obiektach w tym nie utrzymują ich we własnym gospodarstwie. Osoby wchodzące na obiekt powinny mieć zakaz wnoszenia żywności pochodzenia zwierzęcego, a zwłaszcza wieprzowiny.
- Właściciele i pracownicy do obsługi zwierząt zajmujący się myślistwem powinni zrezygnować z uczestnictwa w polowaniach na dziki

- należy wydzielić strefę brudną i czystą korytarza lub ramp załadowniczych oraz zadbać o każdorazowe ich umycie oraz dezynfekcję po załadunku zwierząt. Nachylenie ramp i korytarzy powinno umożliwiać spływ wody użytej do mycia poza strefę czystą,
- kierowca zajmujący się przewozem zwierząt powinien być poinformowany o zasadach bioasekuracji gospodarstwa (na teren gospodarstwa powinien mieć wstęp samochód, który jest umyty oraz zdezynfekowany, kierowca samochodu powinien zakładać ochraniacze na buty oraz kombinezon jednorazowego użytku w kabinie samochodu; należy również ograniczyć działanie kierowcy do obsługi windy/rampy samochodu),
- na wjeździe oraz wyjeździe z gospodarstwa, a także przed wejściami do budynków inwentarskich powinien znajdować się basen dezynfekcyjny lub mata dezynfekcyjna,
- w gospodarstwie powinien być przygotowany punkt dezynfekcji obuwia dla osób wjeżdżających na teren gospodarstwa,
- teren gospodarstwa powinien być odpowiednio oznakowany tabliczkami mówiącymi o zakazie wejścia osobom postronnym,

- należy ograniczyć do minimum ilości wizyt w gospodarstwie osób postronnych oraz zakazać wstępu na teren gospodarstwa osobom wraz z zwierzętami towarzyszącymi,
- na każdym gospodarstwie powinna być prowadzona książka wizyt, gdzie wpisywane są informacje o dacie wizyty, imię, nazwisko i PESEL osoby wizytującej, cel wizyty oraz nr rejestracyjny pojazdu,
- przed każdą wizytą, osoba postronna powinna być informowana o programie bioasekuracji obowiązującym na terenie gospodarstwa na kilka dni przed planowanym przybyciem
- gospodarstwo powinno być odpowiednio zabezpieczone przed wtargnięciem gryzoni oraz, a także przed dostępem zwierząt dzikich do budynków inwentarskich, magazynów pasz oraz miejsc przechowywania ściółki.
- zakupione zwierzęta nie powinny pochodzić z niewiadomego źródła (tzn. nieoznakowane, bez świadectwa weterynaryjnego), każde zwierzę wprowadzane do stada podstawowego powinno być poddane min. czterotygodniowej kwarantannie w odpowiednio przygotowanym pomieszczeniu oddalonym od fermy o min. 100 m,

- nie powinno się karmić zwierząt wodą i paszą niewiadomego pochodzenia, a szczególnie nieznanymi produktami pochodzenia zwierzęcego (w tym resztkami, zlewkami). Nie należy wykorzystywać słomy, zielonki lub suszów z roślin zielonych pochodzących z pól, na których bytują dziki,
- nasienie przeznaczone do inseminacji należy kupować ze stacji prowadzących odpowiednią diagnostykę weterynaryjną,
- po zakończonym cyklu produkcyjnym, każde pomieszczenie/obiekt należy dokładnie oczyścić, umyć oraz zdezynfekować,
- do czasu przyjazdu samochodu firmy utylizacyjnej, padłe zwierzęta należy natychmiast usuwać z chlewni i przechowywać w specjalnym kontenerze
- powinno unikać się pożyczania sprzętów z innych gospodarstw
- należy nie dopuszczać do kontaktu zwierząt domowych z padłymi świniami i dzikami

- w przypadku kontaktu osoby z padłą świnią lub dzikiem należy jak najszybciej umyć ręce lub zdezynfekować środkiem na bazie alkoholu oraz oczyścić i zdezynfekować obuwie,
- w przypadku zwiększonych zachorowań i padnięć świń, natychmiast powinno się zawiadomić powiatowego lekarza weterynarii, bezpośrednio lub za pośrednictwem swojego lekarza, wójta lub burmistrza.

Bioasekuracja- zalecenia wewnętrzne dla Pracowników Terenowych firmy Cargill

Należy informować Klientów o zasadach bioasekuracji wprowadzonych przez firmę Cargill:

- wstrzymanie odbioru palet z obszarów zagrożonych, objętych ograniczeniami oraz obszarów ochronnych,
- konieczność odbioru zużytych rzeczy ochronnych jednorazowego użytku od Kierowców
- dostarczających towar na teren gospodarstwa oraz od Pracowników firmy Cargill przy wyjeździe z posesji.

Bioasekuracja zalecenia dla Kierowców pracujących dla firmy Cargill

Planując dostawy w strefy lub blisko stref ASF należy zwrócić szczególną uwagę na kolejność dostarczania towarów, tak by najpierw rozładunek następował w „strefie czystej”, następnie w strefach bezpośrednio przylegających do „obszaru ochronnego” (żółty), w obszarze ochronnym (żółty) i dalej w „obszarze objętym ograniczeniami” (czerwony), a na końcu w „obszarze zagrożenia” (niebieski).



Dziękuję za uwagę