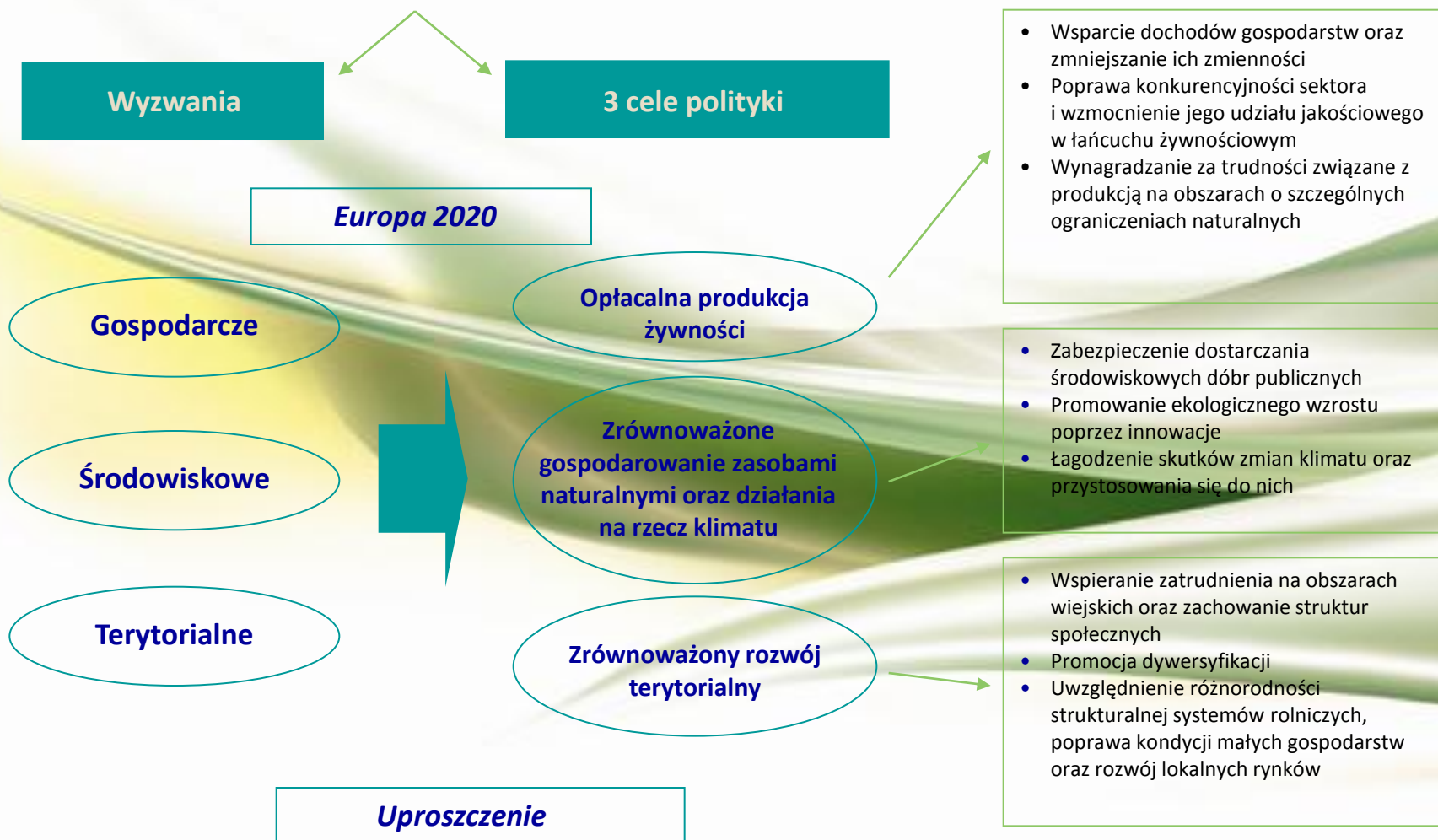




Agencja Restrukturyzacji i Modernizacji Rolnictwa

Pomorski Oddział Regionalny w Gdyni

Komunikat Komisji Europejskiej „WPR do 2020 r.”



Powiązanie WPR z Polityką Spójności

Strategia Europa 2020

Definiuje główne cele do osiągnięcia przez UE

Wspólne Ramy Strategiczne (WRS)

obejmuje EFRROW, EFRR, EFS, Fundusz Spójności i EFMR („fundusze WRS”) i odzwierciedla strategię EU2020 poprzez wspólne cele tematyczne realizowane przez poszczególne fundusze

Umowa Partnerska (21 maja 2014 r.)

dokument krajowy określający planowaną alokację środków na realizację celów EU2020

Polityka rozwoju obszarów
wiejskich: EFRROW

Pozostałe fundusze WRS
(EFRR, EFS, FS, EFMR)

Program Rozwoju Obszarów Wiejskich

Wspólne Ramy Strategiczne

Określają:

- cele tematyczne – kluczowe działania;
- najważniejsze wyzwania terytorialne;
- horyzontalne cele i zasady polityczne wdrażania funduszy;
- priorytetowe obszary działań w zakresie współpracy dla każdego z funduszy
- mechanizmy:
 - koordynacji
 - mające na celu zapewnienie spójności i zgodności programowania

Umowa partnerska

Określa rozwiązania zapewniające:

- zgodność z unijną strategią na rzecz inteligentnego, stałego wzrostu;
- skuteczną realizację wsparcia UE;
- efektywne wdrażanie funduszy europejskich;
- zintegrowane podejście do rozwoju regionalnego oraz zaspokojenia potrzeb obszarów ubogich, grup dyskryminowanych lub wykluczonych.

Treść programów

Program Rozwoju Obszarów Wiejskich

zawiera: strategię określającą wkład do unijnej strategii na rzecz inteligentnego, trwałego wzrostu gospodarczego sprzyjającego włączeniu społecznemu; rozwiązania powodujące skuteczne, efektywne i skoordynowane wdrażanie funduszy, zmniejszające obciążenia administracyjne dla beneficjentów;

definiuje: cele szczegółowe, środki finansowe poziom współfinansowania krajowego.

określa: wskaźniki ocen dla każdego priorytetu, kwoty wsparcia do celu zmiana klimatu, opis działań mający uwzględnić zrównoważony rozwój, równouprawnienie kobiet i mężczyzn.

Warunkowość i rezerwa wykonania

Uwarunkowania ex ante

Mechanizm ma na celu zapewnić niezbędne warunki ramowe dla efektywnego wykorzystania wsparcia UE.

Ocena spełnienia warunków ramowych zawarta w umowie partnerskiej i PROW.

Dwuletni plan dojścia do wypełnienia warunków ramowych (termin ostateczny – koniec 2016r).

Niespełnienie oznaczać będzie zawieszenie części / całości płatności.

Warunkowość i rezerwa wykonania

Ocena wykonania

Niepodzielona rezerwa 5 % budżetu każdego funduszu w kraju.

Przegląd programów w 2017 i 2019 r. – badany stan realizacji priorytetów („milestones”).

Rezerwa wykonania rozdysponowywana w 2019 r. na priorytety o najlepszych wynikach:

- po I przeglądzie – ew. zalecenia KE
- po II przeglądzie – podział rezerwy wykonania

KE ma możliwość zawieszenia płatności lub nałożenia korekty finansowej

Harmonogram

Harmonogram prac nad PROW 2014-2020

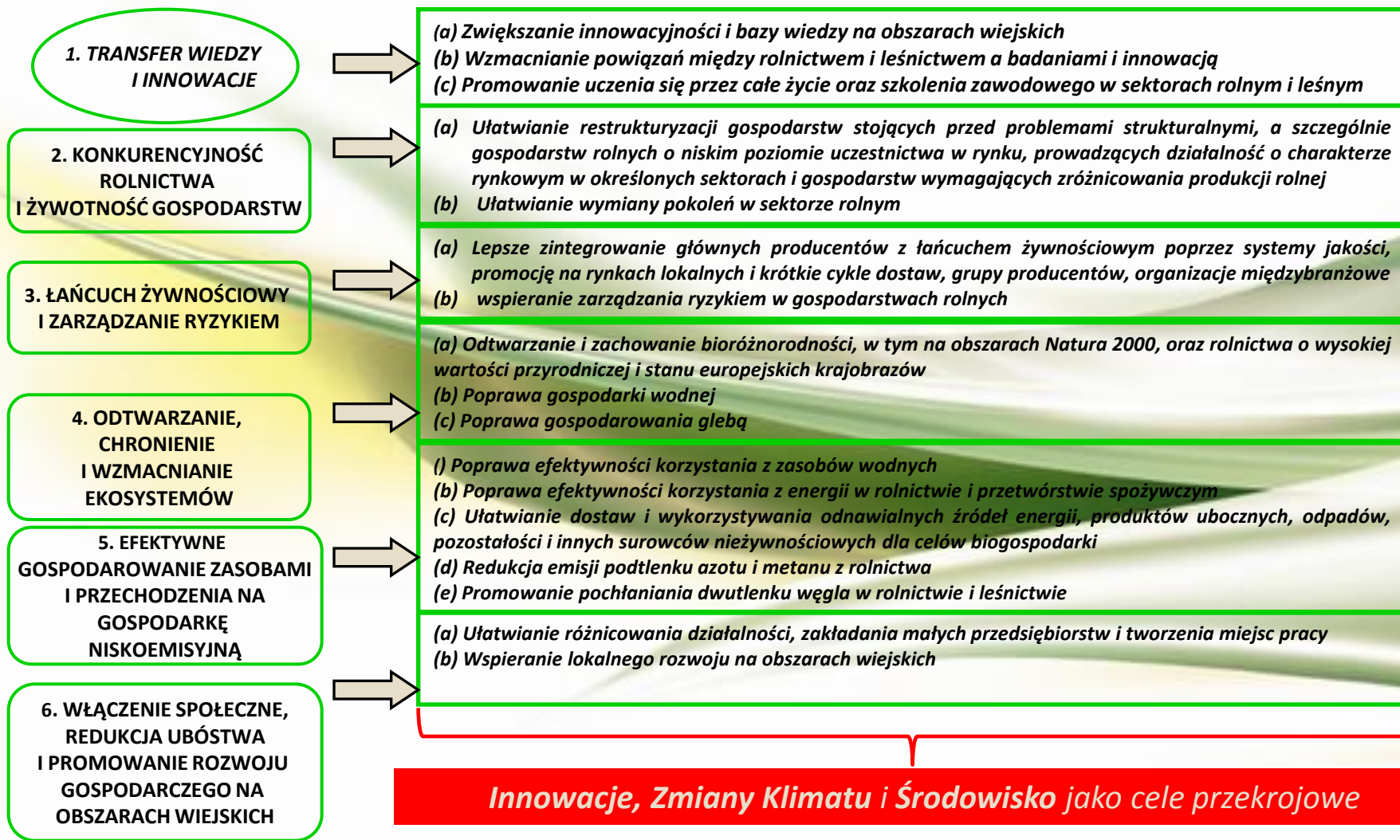
Rozporządzenia Parlamentu Europejskiego i Rady UE – prace od jesieni 2011 r., ogłoszenie w Dz. U. UE z dnia 17 grudnia 2013 r.

Prace nad PROW 2014-2020 rozpoczęto w połowie 2012 r.

Konsultacje społeczne projektu PROW 2014-2020 (3 etapy):

- I etap (do 30 czerwca 2013 r.) – ok. 200 opinii i postulatów, 40 spotkań, 14 posiedzeń Zespołu - Grupy i podgrup ds. priorytetów i pomocy technicznej;
- II etap (do 15 września 2013 r.) – ok. 500 podmiotów przesłało swoje opinie i postulaty, 8 posiedzeń Zespołu - Grupy i podgrup ds. priorytetów i pomocy technicznej;
- III etap (do 14 lutego 2014 r.) – ok. 1 200 podmiotów przesłało swoje opinie i postulaty, 16 regionalnych spotkań informacyjnych, posiedzenie Zespołu - Grupy i podgrup ds. priorytetów i pomocy technicznej.

Priorytety polityki rozwoju obszarów wiejskich realizowane przez PROW 2014 - 2020



Podstawy prawne PROW 2014-2020

Ustawa o wspieraniu rozwoju obszarów wiejskich z udziałem środków Europejskiego Funduszu Rolnego na rzecz Rozwoju Obszarów Wiejskich w ramach Programu Rozwoju Obszarów Wiejskich na lata 2014–2020 - **system instytucjonalny**

Transfer wiedzy i działalność informacyjna oraz usługi doradcze, usługi z zakresu zarządzania gospodarstwem i zastępstw - **wdrażane przez** wybrany podmiot;

Systemy jakości produktów rolnych i środków spożywczych oraz współpraca przez wsparcie na ustanawianie i funkcjonowanie grup operacyjnych na rzecz innowacji EPI na rzecz wydajnego i zrównoważonego rolnictwa - **wdrażane przez** Agencję Rynku Rolnego;

Wsparcie na inwestycje w infrastrukturę związaną z rozwojem, modernizacją i dostosowywaniem rolnictwa i leśnictwa (Scalanie gruntów) oraz działań: podstawowe usługi i odnowa wsi na obszarach wiejskich oraz LEADER - **wdrażane przez** Samorządy Województw.

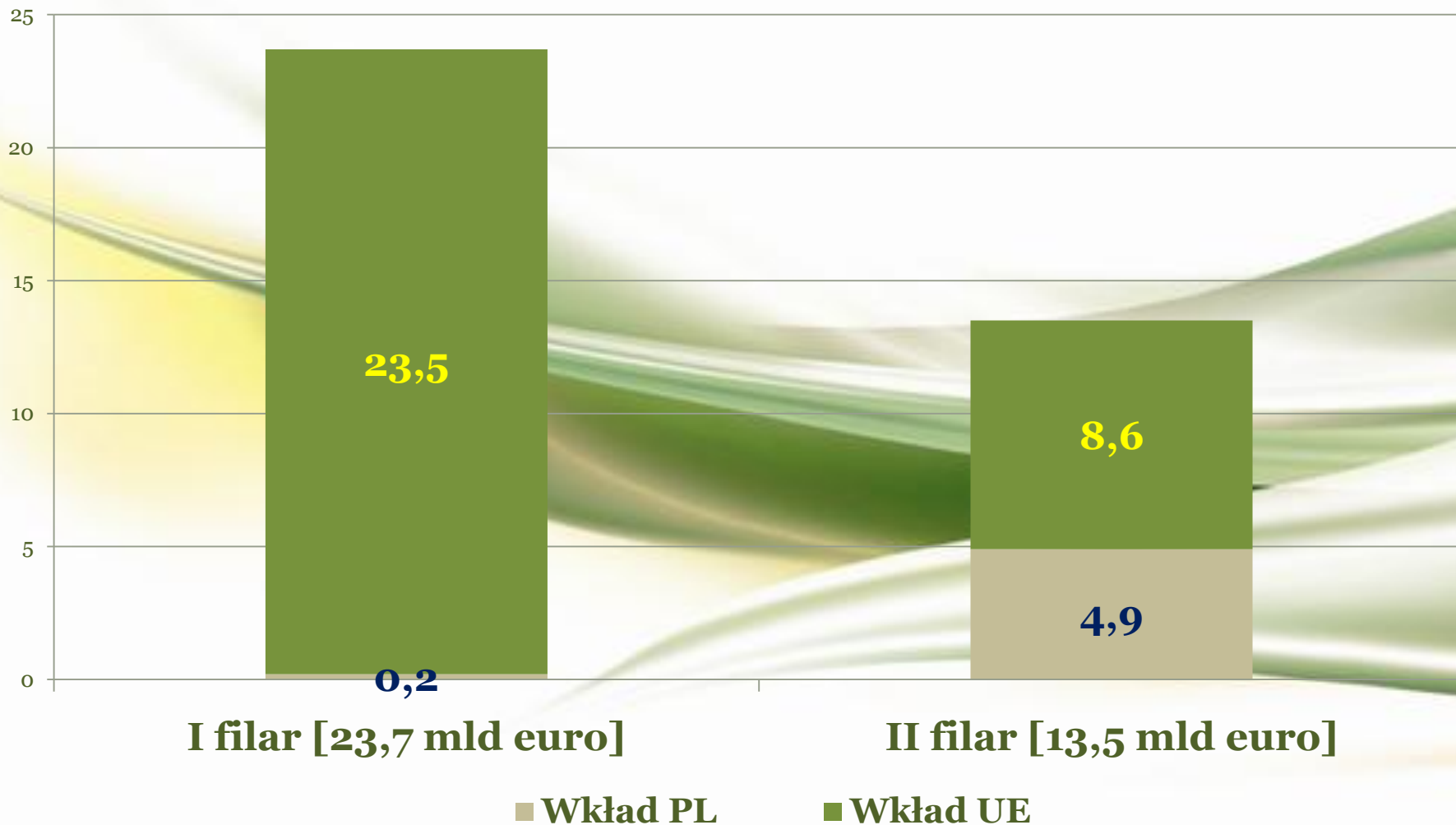
Podstawy prawne PROW 2014-2020

Ustawa o wspieraniu rozwoju obszarów wiejskich z udziałem środków Europejskiego Funduszu Rolnego na rzecz Rozwoju Obszarów Wiejskich w ramach Programu Rozwoju Obszarów Wiejskich na lata 2014–2020 - **system instytucjonalny**

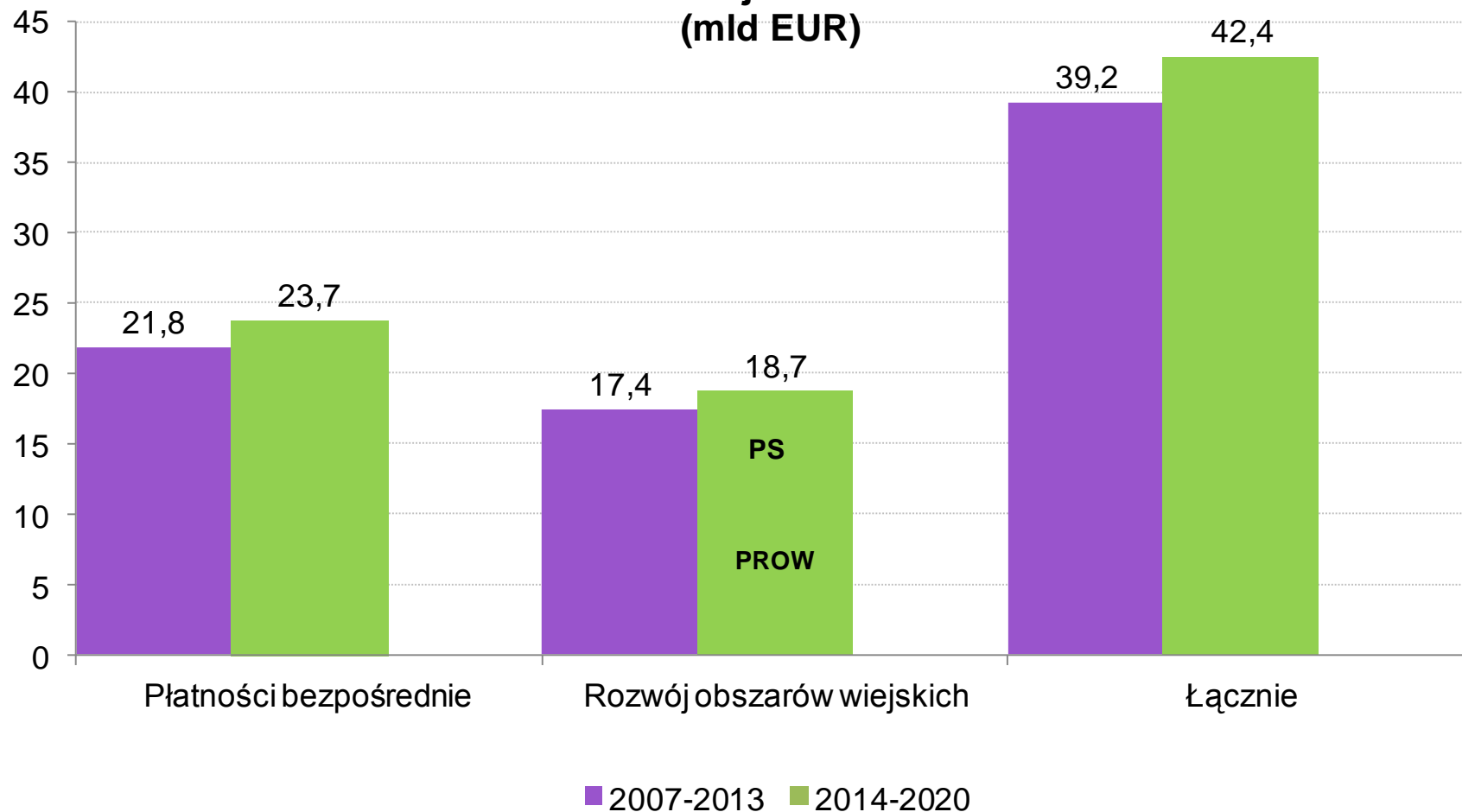
W zakresie procesu przyznawania i wypłaty pomocy większość zaproponowanych w projektowanej ustawie rozwiązań bazuje na sprawdzonych rozwiązaniach obowiązujących w ramach PROW 2007-2013. Zaproponowane przepisy dotyczące trybu postępowania w sprawie przyznania pomocy przewidują dwie drogi przyznawania pomocy:

- **decyzje administracyjne**, albo
- **umowy**.

Budżet WPR 2014 - 2020 [mld euro]



Fundusze na rolnictwo i rozwój wsi w Polsce w latach 2014-2020 (mld EUR)





**Przegląd działań i poddziałań
PROW 2014-2020**

PROW 2014-2020

PROW 2014-2020 realizowany będzie poprzez 15 działań oraz 35 poddziałań

Priorytet 1 ułatwianie transferu wiedzy i innowacji w rolnictwie i leśnictwie oraz na obszarach wiejskich

- Transfer wiedzy i działalność informacyjna;
- Usługi doradcze, usługi z zakresu zarządzania gospodarstwem i usługi z zakresu zastępstw;
- Współpraca.

Priorytet 2 Zwiększenie rentowności gospodarstw i konkurencyjności wszystkich rodzajów rolnictwa we wszystkich regionach oraz promowanie innowacyjnych technologii w gospodarstwach i zrównoważonego zarządzania lasami

- Premie dla młodych rolników;
- Pomoc na inwestycje w gospodarstwach rolnych (Modernizacja gospodarstw rolnych, Inwestycje w gospodarstwach położonych na obszarach Natura 2000; Inwestycje w gospodarstwach położonych na obszarach OSN);
- Restrukturyzacja małych gospodarstw;
- Rozwój usług rolniczych;
- Płatności dla rolników przekazujących małe gospodarstwa;
- Scalanie gruntów.

PROW 2014-2020

Priorytet 3 Wspieranie organizacji łańcucha żywnościowego, w tym przetwarzania i wprowadzania do obrotu produktów rolnych, dobrostanu zwierząt oraz zarządzania ryzykiem w rolnictwie

- Przetwórstwo i marketing produktów rolnych;
- Systemy jakości produktów rolnych i środków spożywczych;
- Tworzenie grup i organizacji producentów;
- Podstawowe usługi i odnowa miejscowości na obszarach wiejskich ... targowiska;
- Przywracanie potencjału produkcji rolnej zniszczonego w wyniku klęsk żywiołowych i katastrof oraz wprowadzanie odpowiednich środków zapobiegawczych.

Priorytet 4 Odtwarzanie, ochrona i wzbogacanie ekosystemów związanych z rolnictwem i leśnictwem

- Pomoc na inwestycje w gospodarstwach rolnych (Natura 2000, OSN);
- Działanie rolno-środowiskowo-klimatyczne;
- Rolnictwo ekologiczne;
- Płatności dla obszarów z ograniczeniami naturalnymi lub innymi szczególnymi ograniczeniami;

PROW 2014-2020

Priorytet 5 Promowanie efektywnego gospodarowania zasobami i wspieranie przechodzenia w sektorach rolnym, spożywczym i leśnym na gospodarkę niskoemisyjną i odporną na zmianę klimatu

- Inwestycje w rozwój obszarów leśnych i poprawę żywotności lasów.

Priorytet 6 Promowanie włączenia społecznego, zmniejszania ubóstwa oraz rozwoju gospodarczego na obszarach wiejskich

- Premie na rozpoczęcie działalności pozarolniczej;
- Podstawowe usługi i odnowa miejscowości na obszarach wiejskich;
- Leader.

Inwestycje w środki trwałe

Modernizacja gospodarstw rolnych

Instrument wsparcia materialnych lub niematerialnych inwestycji w gospodarstwach rolnych, ukierunkowanych na poprawę ich konkurencyjności.

BUDŻET: 2 401 064 486 euro

Liczba gospodarstw rolnych otrzymujących wsparcie: **42 900**

Kwalifikowalność kosztów: do **60 %**

Inwestycje w środki trwałe

Modernizacja gospodarstw rolnych c.d.

Beneficjenci

Rolnik prowadzący działalność rolniczą w celach zarobkowych lub grupa takich rolników.

W przypadku rolnika będącego jednostką organizacyjną nieposiadającą osobowości prawnej, o pomoc może ubiegać się spółka osobowa.

Warunki:

Pomoc jest udzielana na materialne lub niematerialne inwestycje poprawiające ogólne wyniki (ogólną wydajność) gospodarstw rolnych prowadzących zarobkową działalność rolniczą.

Przez prowadzenie działalności w celach zarobkowych rozumie się prowadzenie działalności, której podstawowym celem jest osiągnięcie dochodu.

Przez restrukturyzację rozumie się zmiany w gospodarstwie, które mają na celu poprawę jego konkurencyjności i zwiększenie jego rentowności.

Restrukturyzacja powinna być oparta o orientację rynkową. Restrukturyzacja musi doprowadzić do wzrostu wartości dodanej brutto w gospodarstwie (GVA) o co najmniej **10%** w odniesieniu do roku bazowego w okresie 5 lat od dnia przyznania pomocy.

Inwestycje w środki trwałe

Modernizacja gospodarstw rolnych c.d.

Warunki:

Celem instrumentu wsparcia jest zwiększenie rentowności i konkurencyjności gospodarstw w następujących obszarach:

- 1) rozwój produkcji psziąt,
- 2) rozwój produkcji mleka krowiego,
- 3) rozwój produkcji bydła mięsnego,
- 4) operacje związane z racjonalizacją technologii produkcji, wprowadzeniem innowacji, zmianą profilu produkcji, zwiększeniem skali produkcji, poprawą jakości produkcji lub zwiększeniem wartości dodanej produktu.

Poprawa ogólnych wyników gospodarstwa rolnego fakultatywnie może dotyczyć: poprawy efektywności korzystania z zasobów wodnych, poprawy efektywności wykorzystania energii w gospodarstwie, zwiększenia wykorzystywania OZE, redukcji emisji gazów cieplarnianych i amoniaku.

Beneficjent zobowiązuje się do prowadzenia w gospodarstwie uproszczonej rachunkowości od dnia przyznania pomocy.

Inwestycje w środki trwałe

Modernizacja gospodarstw rolnych c.d.

Gospodarstwo:

Wielkość ekonomiczna gospodarstwa uprawnionego do otrzymania pomocy stanowi co najmniej równowartość **10 tys. euro** i nie jest większa niż **200 tys. euro**.

Dla operacji z zakresu rozwoju produkcji mleka krowiego: minimum **15 krów** (docelowo 25) i nie więcej niż **200 tys. euro** wielkości ekonomicznej.

Dla młodego rolnika: mniej niż **15 krów** (docelowo 25) i nie mniej niż **10 tys. euro** wielkości ekonomicznej.

W przypadku grupy rolników możliwa jest realizacja operacji w gospodarstwach, nie posiadających minimalnej wielkości ekonomicznej, jeżeli:

- w wyniku realizacji operacji taką wielkość osiągnie,
- suma wielkości ekonomicznej gospodarstw rolników tworzących grupę wynosi minimum **15 tys. euro**.

Dla operacji dotyczących produkcji prosiąt docelowo minimalna liczba loch ma wynosić **50**.

Rolnik posiadający gospodarstwo o powierzchni powyżej 300 ha nie może ubiegać się o pomoc w ramach tego instrumentu wsparcia.

Inwestycje w środki trwałe

Modernizacja gospodarstw rolnych c.d.

Koszty kwalifikowalne:

- 1) koszty budowy lub modernizacji budynków lub budowli;
- 2) koszty zakupu (w tym również instalacji) lub leasingu, nowych maszyn i wyposażenia;
- 3) koszty zakupu (w tym również instalacji) lub budowy elementów infrastruktury technicznej;
- 4) koszty ogólne;
- 5) koszty zakładania sadów i plantacji krzewów owocowych owocujących efektywnie dłużej niż 5 lat;
- 6) koszty zakupu lub rozwoju oprogramowania komputerowego i zakupu patentów, licencji, praw autorskich, znaków towarowych.

Nie ma możliwości wsparcia zakupu zwierząt.

Nie przewiduje się dofinansowania prostych inwestycji odtworzeniowych.

W przypadku beneficjentów, którzy w ramach PROW 2007-2013 zakupili: ciągniki, kombajny, opryskiwacze, rozrzutniki nawozów mineralnych, wozy asenizacyjne, ładowacze, przyczepy, ładowarki teleskopowe, wózki widłowe oraz inne maszyny, za niekwalifikowalny uznaje zakup rzeczy tego samego rodzaju, jak rzecz dofinansowana w ramach PROW 2007-2013 (np. kolejnego rozrzutnika).

Pomoc może być przyznana wyłącznie w przypadku, gdy realizacja inwestycji jest uzasadniona ekonomicznie, w tym pod względem kosztów, oraz nie jest możliwa bez udziału środków publicznych (unikanie efektu deadweight).

Inwestycje w środki trwałe

Modernizacja gospodarstw rolnych c.d.

Kryteria wyboru:

przewiduje się preferencje dla operacji:

- 1) dotyczących budowy lub modernizacji budynków inwentarskich, lub magazynów paszowych,
- 2) wpływających na zwiększenie uczestnictwa w rynku lub zróżnicowanie produkcji rolnej lub dotyczących produkcji ekologicznej,
- 3) wpływających na cele przekrojowe, w tym:
 - poprawę efektywności korzystania z zasobów wodnych w gospodarstwie,
 - poprawę efektywności wykorzystania energii w gospodarstwie,
 - zwiększenie wykorzystywania OZE w gospodarstwie,
 - redukcję emisji gazów cieplarnianych i amoniaku w gospodarstwie.

Przewiduje się możliwość wprowadzenia kryteriów wyboru preferujących wielkość gospodarstwa lub wielkość produkcji w gospodarstwie.

Przewiduje się możliwość przeprowadzania naborów wojewódzkich, z kryteriami uzupełnionymi o kryteria zgodne z potrzebami zdefiniowanymi w danym województwie.

Inwestycje w środki trwałe

Modernizacja gospodarstw rolnych c.d.

Maksymalny poziom pomocy:

60% kosztów kwalifikowalnych w przypadku młodych rolników i inwestycji zbiorowych,

50% kosztów kwalifikowalnych w przypadku pozostałych operacji.

Nie mniej niż 30% kosztów kwalifikowalnych.

Maksymalna wysokość pomocy:

900 tys. zł – rozwój produkcji psziąt,

500 tys. zł – budowa, modernizacja budynków inwentarskich lub adaptacją innych istniejących w gospodarstwie budynków na budynki inwentarskie, lub budowa lub modernizacja magazynów paszowych w gospodarstwach,

200 tys. zł – pozostałe operacje.

Pomoc przyznaje się na operację o planowanej wysokości kosztów kwalifikowalnych **powyżej 50 tys. zł.**

Inwestycje w środki trwałe

Poddziałanie: Pomoc na inwestycje w gospodarstwach rolnych

Poddziałanie „Pomoc na inwestycje w gospodarstwach rolnych” obejmuje operacje typu:

- 1) Inwestycje w gospodarstwach położonych na obszarach Natura 2000
(budżet: 61 500 000 euro)
- 2) Inwestycje w gospodarstwach położonych na obszarach OSN
(budżet: 37 500 000 euro).

Inwestycje w środki trwałe

Poddziałanie: Przetwórstwo i marketing produktów rolnych

Zakres wsparcia: Pomoc jest udzielana na materialne lub niematerialne inwestycje dotyczące przetwarzania i wprowadzania do obrotu na poziomie handlu hurtowego produktów rolnych (tj. produktów wymienionych w Załączniku nr 1 do TFUE z wyłączeniem produktów rybnych).

Koszty kwalifikowalne:

- koszty budowy, modernizacji lub przebudowy budynków produkcyjnych lub magazynowych i budowli stanowiących infrastrukturę zakładów przetwórstwa, niezbędną do wdrożenia inwestycji w zakresie zakupu maszyn i urządzeń lub infrastruktury służącej ochronie środowiska,
- koszty zakupu (wraz z instalacją) lub leasingu zakończonego przeniesieniem prawa własności: maszyn lub urządzeń do przetwarzania, magazynowania lub przygotowania produktów do sprzedaży, aparatury pomiarowej, kontrolnej oraz sprzętu do sterowania procesem produkcji lub magazynowania, urządzeń służących poprawie ochrony środowiska,
- koszty zakupu oprogramowania, koszty wdrożenia procedury certyfikowanych systemów zarządzania jakością, opłaty za patenty i licencje,
- koszty ogólne – przygotowanie dokumentacji technicznej, biznesplanu, nadzoru budowlanego itd.

Koszty maszyn używanych, koszty finansowe, marże prowizje, podatki – **nie są kwalifikowalne.**

Rozwój gospodarstw i działalności gospodarczej

Premie dla młodych rolników

Rodzaj wsparcia: premia w wysokości **100 tys. zł** na rozwój działalności rolniczej w gospodarstwie rolnym wypłacana w 2 ratach:

I rata (80% kwoty pomocy) - po spełnieniu przez beneficjenta warunków wsparcia, w terminie 9 miesięcy od dnia doręczenia decyzji

II rata (20% kwoty pomocy) - po prawidłowej realizacji biznesplanu

Beneficjenci: Młody rolnik – osoba, która:

- nie ukończyła **40** roku życia
- posiada odpowiednie **kwalifikacje zawodowe**
- po raz pierwszy rozpoczyna prowadzenie gospodarstwa rolnego jako **jedyny kierujący gospodarstwem**, czyli w okresie 12 miesięcy przed złożeniem wniosku o przyznanie pomocy rozpoczęła **urządzenie gospodarstwa**, lecz do dnia złożenia tego wniosku nie prowadziła gospodarstwa jako kierujący.

BUDŻET: 717 997 734 euro

Liczba gospodarstw rolnych otrzymujących wsparcie: **28 715**

Rozwój gospodarstw i działalności gospodarczej

Restrukturyzacja małych gospodarstw

Zakres wsparcia: Pomoc jest przyznawana na restrukturyzację gospodarstwa w kierunku produkcji żywnościowych lub nieżywnościowych produktów rolnych, a także przygotowania do sprzedaży produktów rolnych wytwarzanych w gospodarstwie.

Przez restrukturyzację rozumie się zasadnicze zmiany w gospodarstwie, które mają na celu poprawę jego konkurencyjności i zwiększenie jego rentowności poprzez wzrost wielkości ekonomicznej gospodarstwa, w szczególności w wyniku zmiany profilu prowadzonej produkcji rolnej.

Beneficjenci: Rolnik będący osobą fizyczną ubezpieczoną na podstawie przepisów o ubezpieczeniu społecznym rolników z mocy ustawy i w pełnym zakresie jako rolnik, prowadzącą wyłącznie działalność rolniczą.

Rozwój gospodarstw i działalności gospodarczej

Restrukturyzacja małych gospodarstw

Stawka pomocy: Maksymalna wysokość pomocy: **60 tys. zł.**

Pomoc ma formę premii wypłacanej w dwóch ratach: 80% i 20% kwoty pomocy.

Premia może być przyznana tylko raz w okresie realizacji PROW 2014-2020.

W przypadku małżonków premię można otrzymać tylko jedno z nich.

BUDŻET: 882 980 666 euro

Liczba gospodarstw rolnych otrzymujących wsparcie: **58 600**

Rozwój gospodarstw i działalności gospodarczej

Restrukturyzacja małych gospodarstw

Warunki:

- 1) prowadzenie na terytorium RP działalności rolniczej w celach zarobkowych,
- 2) posiadanie gospodarstwa rolnego o powierzchni co najmniej **1 ha** lub nieruchomości służącej do prowadzenia produkcji w zakresie działów specjalnych produkcji rolnej,
- 3) posiadanie gospodarstwa rolnego o wielkości ekonomicznej **do 10 tys. euro**,
- 4) przedłożenie biznesplanu dotyczącego restrukturyzacji gospodarstwa.

Rozwój gospodarstw i działalności gospodarczej

Restrukturyzacja małych gospodarstw

Biznesplan – przedstawia koncepcję restrukturyzacji gospodarstwa, w wyniku której nastąpi wzrost wielkości ekonomicznej gospodarstwa.

Biznesplan zawiera w szczególności:

- 1) opis sytuacji wyjściowej gospodarstwa (zasoby gospodarstwa, struktura produkcji, wielkość ekonomiczna)
- 2) szczegóły działań mogących przyczynić się do osiągnięcia rentowności (inwestycje, szkolenia, współpraca, w tym szczegóły dotyczące zrównowżenia środowiskowego i efektywnej gospodarki zasobami)

W wyniku realizacji biznesplanu powinien nastąpić wzrost wielkości ekonomicznej gospodarstwa do poziomu co najmniej 10 tys. euro, przy czym wzrost ten musi wynieść co najmniej 20% wartości wyjściowej.

Beneficjent zobowiązuje się do realizacji biznesplanu – prawidłowa realizacja biznesplanu warunkiem wypłaty drugiej raty premii.

Rozwój gospodarstw i działalności gospodarczej

Restrukturyzacja małych gospodarstw

Pomocy nie przyznaje się:

- 1) na inwestycje dotyczące plantacji roślin wieloletnich na cele energetyczne oraz niektórych działów specjalnych produkcji rolnej,
- 2) beneficjentom działań:
 - PROW 2007-2013: Ułatwianie startu młodym rolnikom, Modernizacja gospodarstw rolnych, Różnicowanie w kierunku działalności nierolniczej
 - PROW 2014-2020: Modernizacja gospodarstw rolnych, Premie dla młodych rolników, Premie na rozpoczęcie działalności pozarolniczej

Rozwój gospodarstw i działalności gospodarczej

Restrukturyzacja małych gospodarstw

Kryteria wyboru mogą szczególnie uwzględniać:

- 1) rodzaj planowanej produkcji (np. produkcja ekologiczna),
- 2) wielkość ekonomiczną gospodarstwa,
- 3) wpływ na realizację celów przekrojowych,
- 4) kompleksowość biznesplanu,
- 5) przetwarzanie produktów rolnych wytwarzanych w gospodarstwie,
- 6) udział w zorganizowanych formach współpracy producentów rolnych,
- 7) kwalifikacje zawodowe rolnika.

Beneficjent zobowiązuje się do rozpoczęcia prowadzenia uproszczonej rachunkowości gospodarstwie najpóźniej w dniu rozpoczęcia realizacji biznesplanu i prowadzenia jej co najmniej do dnia upływu okresu związania celem.

Rozwój gospodarstw i działalności gospodarczej

Poddziałanie: *Płatności dla rolników przekazujących małe gospodarstwa*

Zakres wsparcia: Pomoc przyznawana jest rolnikom kwalifikującym się do systemu dla małych gospodarstw ustanowionym zgodnie z tytułem V rozporządzenia ws. płatności bezpośrednich, którzy **trwale** przełączą swoje gospodarstwo rolne innemu rolnikowi.

Beneficjent: Rolnik będący osobą fizyczną.

Wsparcie ma formę płatności **jednorazowej**.

BUDŻET: 130 000 317 euro

Liczba beneficjentów 24 722

LEADER

LEADER może być realizowany na obszarach wiejskich, przez które (odmiennie niż jest to określone we wspólnych definicjach dla niniejszego programu) rozumieć należy obszar całego kraju, z wyłączeniem obszaru miast o liczbie mieszkańców większej niż 20 000.

Jedna LSR będzie realizowana na obszarze zamieszkanym przez minimum 30 000 mieszkańców z obszarów wiejskich i maksimum 150 000 mieszkańców oraz obejmować będzie obszar przynajmniej 2 gmin, których obszary stanowią (bądź zawierają) obszary wiejskie.

Poddziałanie: Wsparcie na wdrażanie operacji w ramach strategii rozwoju lokalnego kierowanego przez społeczność;

Poddziałanie: Przygotowanie i realizacja działań w zakresie współpracy z lokalną grupą działania;

Poddziałanie: Wsparcie na rzecz kosztów bieżących i aktywizacji;

Poddziałanie: Wsparcie przygotowawcze.

BUDŻET: 734 999 913 euro

Liczba wybranych do wsparcia LGD: 256

LEADER

Zakres operacji:

- wzmocnienie kapitału społecznego, w tym z wykorzystaniem rozwiązań innowacyjnych i wspieranie partycypacji społeczności lokalnej w realizacji LSR,
- zakładanie działalności gospodarczej i rozwój przedsiębiorczości,
- dywersyfikację źródeł dochodu, w tym tworzenie i rozwój inkubatorów przetwórstwa lokalnego tj. infrastruktury służącej przetwarzaniu produktów rolnych w celu udostępniania jej lokalnym producentom (produkty objęte i nieobjęte załącznikiem nr 1 do TFUE),
- podnoszenie kompetencji osób z obszaru LSR w powiązaniu z zakładaniem działalności gospodarczej, rozwojem przedsiębiorczości lub dywersyfikacją źródeł dochodów, w szczególności rolników i osób długotrwale pozostających bez pracy,
- podnoszenie wiedzy społeczności lokalnej w zakresie ochrony środowiska, zmian klimatycznych a także innowacji,
- rozwój produktów lokalnych,
- rozwój rynków zbytu, z wyłączeniem targowisk,
- zachowanie dziedzictwa lokalnego,
- rozwój ogólnodostępnej i niekomercyjnej infrastruktury turystycznej, rekreacyjnej lub kulturalnej,
- rozwój infrastruktury drogowej gwarantującej spójność terytorialną w zakresie włączenia społecznego.

LEADER

Poddziałanie: Wsparcie na wdrażanie operacji w ramach strategii rozwoju lokalnego kierowanego przez społeczność

Zakres wsparcia: Wsparcie w ramach tego poddziałania musi spełniać cele szczegółowe dla działania oraz cele określone w LSR. Pomoc ma formę refundacji lub płatności zryczałtowanej w zależności od rodzaju operacji. W przypadku operacji polegających na rozpoczęciu prowadzenia działalności gospodarczej pomoc ma formę płatności zryczałtowanej (premii).

Beneficjenci: Osoby fizyczne, osoby prawne, w tym m.in. kółka rolnicze, JST z wyłączeniem województw, ich związki bądź ich jednostki organizacyjne, organizacje pozarządowe, spółdzielnie, kościoły, związki wyznaniowe, jednostki organizacyjne nieposiadające osobowości prawnej, którym ustawy przyznają zdolność prawną.

Kryteria wyboru: Kryteria wyboru operacji oraz zasady dokonywania ich zmian określone zostaną przez LGD w LSR. Będą one podlegały ocenie przez komisję wybierającą w ramach konkursu na wybór LSR. Zmiana kryteriów wyboru będzie wymagała zgody samorządu województwa, z którym LGD podpisała umowę na realizację LSR.

Stawka pomocy: Beneficjenci inni niż jednostki sektora finansów publicznych oraz LGD – **do 300 tys. zł.** Grantobiorcy – **do 100 tys. zł.** Limit na operacje – **300 tys. zł** z wyłączeniem operacji z zakresu rozpoczęcia działalności gospodarczej, tworzenia inkubatorów oraz operacji realizowanych przez jednostki sektora finansów publicznych. Limit pomocy na utworzenie inkubatora przetwórstwa lokalnego - **500 tys. zł.** Limit na operację z zakresu rozpoczęcia działalności gospodarczej – **100 tys. zł.** Limit na operację własną – **50 tys. zł.** Całkowita wartość operacji realizowanych poza projektem grantowym wynosi co najmniej **50 tys. zł.** Całkowita wartość grantu wynosi nie więcej niż **50 tys. zł.** Intensywność pomocy wynosi **do 100%.**

LEADER

Poddziałanie: Wsparcie na wdrażanie operacji w ramach strategii rozwoju lokalnego kierowanego przez społeczność

LGD może być Beneficjentem jedynie w przypadku:

- „operacji własnych LGD” (bez uszczerbku dla art. 34 ust. 3 lit b rozporządzenia ogólnego wskazującego na konieczność stosowania niedyskryminującej i przejrzystej procedury wyboru, pozwalającej unikać konfliktów interesów);
- „projektów grantowych” tj. operacji, gdzie beneficjentem ubiegającym się o wsparcie przed podmiotem wdrażającym jest LGD, i to LGD jest wskazywana w systemie jako beneficjent; operacja taka składa się z szeregu grantów, których realizatorami są różnorodne podmioty działające na obszarze objętym LSR; wszystkie granty wchodzące w skład projektu grantowego, są projektami komplementarnymi i łącznie przyczyniają się do realizacji, założonych dla danego projektu grantowego, celów i wskaźników.

W przypadku projektów grantowych, grantobiorcami mogą być również sformalizowane grupy nieposiadające osobowości prawnej (np. koła gospodyń wiejskich). Grantobiorcami nie mogą być podmioty prowadzące działalność gospodarczą lub deklarujące jej podjęcie.

Systemy jakości produktów rolnych i środków spożywczych

Poddziałanie: *Wsparcie dla nowych uczestników systemów jakości*

Poddziałanie: *Wsparcie na przeprowadzenie działań informacyjnych i promocyjnych*

W Polsce rynek produktów o wysokiej, ponadstandardowej, potwierdzonej jakości produkcji rozwija się dopiero od kilku lat. Ze względu na rosnące oczekiwania konsumentów w kraju i zagranicą produkcja żywności wytwarzanej w ramach systemów jakości, a więc w oparciu o określone i sprawdzane standardy gwarantujące unikalną jakość produktu, stanowi szansę dla rozwoju gospodarstw rolnych i wzmacniania współpracy w łańcuchu żywnościowym. W związku z tym, w celu usprawnienia łańcucha dostaw żywności niezbędna jest zmiana kierunku konkurencyjności polegająca na poprawie jakości towarów dostarczanych na rynek, która zakłada iż zamiast wytwarzania dużej ilości ujednoliconych produktów, lepsze wyniki ekonomiczne daje wprowadzanie do obrotu towarów objętych systemami jakości.

BUDŻET: 33 004 179 euro

Liczba gospodarstw rolnych otrzymujących wsparcie: 25 950

Systemy jakości produktów rolnych i środków spożywczych

I. Systemy wspólnotowe:

- **System Chronionych Nazw Pochodzenia i Chronionych Oznaczeń Geograficznych oraz System Gwarantowanych Tradycyjnych Specjalności** w rozumieniu rozporządzenia Parlamentu Europejskiego i Rady (UE) nr 1151/2012 z dnia 21 listopada 2012 r. w sprawie systemów jakości produktów rolnych i środków spożywczych;
- **Produkcja ekologiczna** w rozumieniu rozporządzenia Rady (WE) nr 834/2007 z dnia 28 czerwca 2007r. w sprawie produkcji ekologicznej i znakowania produktów ekologicznych i uchylającego rozporządzenie (EWG) nr 2092/91;
- **System ochrony oznaczeń geograficznych aromatyzowanych produktów sektora wina** w rozumieniu rozporządzenia Parlamentu Europejskiego i Rady (UE) nr 251/2014 w sprawie definicji, opisu, prezentacji, etykietowania i ochrony oznaczeń geograficznych aromatyzowanych produktów sektora wina, uchylające rozporządzenie Rady (EWG) nr 160/91;
- **System ochrony nazw pochodzenia i oznaczeń geograficznych wyrobów winiarskich** w rozumieniu rozporządzenia Parlamentu Europejskiego i Rady (UE) nr 1308/2013 z dnia 17 grudnia 2013 r. ustanawiającego wspólną organizację rynków produktów rolnych oraz uchylającego rozporządzenia Rady (EWG) nr 922/72, (EWG) nr 234/79, (WE) nr 1037/2001 i (WE) nr 1234/2007

Systemy jakości produktów rolnych i środków spożywczych

II. Systemy krajowe:

- **System Integrowanej produkcji roślin (IP)** w rozumieniu przepisów ustawy z dnia 8 marca 2013 r. o środkach ochrony roślin;
- **System „Jakość Tradycja” (JT)** uznany za krajowy system jakości żywności na mocy decyzji Ministra Rolnictwa i Rozwoju Wsi z dnia 12 czerwca 2007 r.;
- **System „Quality Meat Program” (QMP)** uznany za krajowy system jakości żywności na mocy decyzji Ministra Rolnictwa i Rozwoju Wsi z dnia 20 października 2008 r.;
- **System „Pork Quality System” (PQS)** uznany za krajowy system jakości żywności na mocy decyzji Ministra Rolnictwa i Rozwoju Wsi z dnia 11 grudnia 2009 r.;
- **System „Quality Assurance for Food Products” (QAFP)** uznany za krajowy system jakości żywności w zakresie mięsa wieprzowego, drobiowego oraz wędlin na mocy decyzji Ministra Rolnictwa i Rozwoju Wsi z dnia 11 grudnia 2009 r. (mięso wieprzowe), z dnia 13 stycznia 2011 r. (mięso drobiowe), z dnia 18 stycznia 2012 r. (wędliny).

Systemy jakości produktów rolnych i środków spożywczych

Poddziałanie: *Wsparcie dla nowych uczestników systemów jakości*

Zakres wsparcia:

- koszty poniesione przy przystępowaniu do systemu jakości i roczna składka za udział w systemie, a także koszt składki członkowskiej (o ile rolnik jest członkiem grupy producentów),
- do kosztów kwalifikowalnych zaliczane są wydatki dotyczące kontroli zgodności z wymaganiami systemu.

Beneficjent:

- rolnik aktywny zawodowo (art. 9 rozporządzenia Parlamentu Europejskiego i Rady (UE) nr 1307/2013 z dnia 17 grudnia 2013 r.) .

Warunki:

Pomoc przyznawana jest wnioskodawcy, który:

- wytwarza produkty rolne lub środki spożywcze, przeznaczone do spożycia przez ludzi w ramach systemu jakości
- nie otrzymywał tego rodzaju wsparcia, dla tego samego produktu lub środka spożywczego, w PROW 2007-2013

Systemy jakości produktów rolnych i środków spożywczych

Poddziałanie: Wsparcie dla nowych uczestników systemów jakości

W celu uniknięcia podwójnego finansowania tych samych celów z dwóch różnych źródeł PROW 2014-2020, pomoc będzie przyznawana pod warunkiem, iż wnioskodawca nie uzyskuje wsparcia na dofinansowanie kosztów transakcyjnych ze środków działania „Rolnictwo ekologiczne”.

Kryteria wyboru:

Preferencje w przyznawaniu pomocy uwzględniają w szczególności wielkość powierzchni gruntów, na których wnioskodawca prowadzi wysokojakościową produkcję. Preferencje w przyznawaniu pomocy odnosić się będą **do gospodarstw do 5 ha**, dla których koszty stałe, wynikające z udziału w systemach jakości, stanowią duże obciążenie finansowe.

Stawka pomocy:

- Do równowartości **2 000 euro** na gospodarstwo rocznie **w okresie 3 lat**;
- Kwoty możliwe do refundacji w ramach poszczególnych systemów jakości zostaną określone w przepisach krajowych.

Systemy jakości produktów rolnych i środków spożywczych

Poddziałanie: *Wsparcie na przeprowadzenie działań informacyjnych i promocyjnych*

Zakres wsparcia:

Działania informacyjne i promocyjne skierowane są do konsumentów, w szczególności w celu zapoznania ich z tymi produktami oraz zwrócenia uwagi na ich specyficzne cechy. Dotarcie do konsumenta ma na celu zwiększenie wiedzy w zakresie wysokojakościowej produkcji a tym samym wzrost popytu na te produkty.

Beneficjenci:

- Podmiot utworzony przez co najmniej dwóch producentów, wytwarzających produkty rolne lub środki spożywcze w ramach systemów jakości, zwany dalej „zespołem promocyjnym”,
- Zespołem promocyjnym jest w szczególności: Grupa Producentów, Organizacja Producentów, Organizacja międzybranżowa, Organizację branżową, Konsorcjum, Stowarzyszenie, Kółko rolnicze, Rolnicze zrzeszenie branżowe, Spółdzielnia, Izba gospodarcza.

Warunki:

Pomoc może być przyznana zespołowi promocyjnemu, którego członkowie uczestniczą w wytwarzaniu produktu rolnego lub środka spożywczego przeznaczonego do spożycia przez ludzi wytwarzanego w ramach systemów jakości.

Systemy jakości produktów rolnych i środków spożywczych

Poddziałanie: *Wsparcie na przeprowadzenie działań informacyjnych i promocyjnych*

Kryteria wyboru:

- preferencje w zakresie wyboru operacji dla wnioskodawców, którzy nie otrzymywali tego rodzaju wsparcia w ramach działania „Działania informacyjne i promocyjne” objętego PROW 2007-2013;
- kryteria wyboru będą uwzględniać założoną przez wnioskodawców efektywność zaplanowanych działań promocyjnych

Stawka pomocy:

70% kosztów kwalifikowalnych.

Dziękuję za uwagę!

