


NORMY I WYMOGI WZAJEMNEJ ZGODNOŚCI OBOWIĄZUJĄCE ROLNIKÓW NA OBSZARACH NATURA 2000

LUBAŃ 16 GRUDNIA 2016 R.

ARiMR

NIEZGODNOŚĆ z normą N.01

Na obszarach zagrożonych erozją wodną nie jest przestrzegany wymóg utrzymania okrywy ochronnej gleby w okresie od dnia 1 listopada do dnia 15 lutego co najmniej na 30% powierzchni gruntów ornych wchodzących w skład gospodarstwa rolnego.

| SYMBOL NARUSZENIA | TREŚĆ NARUSZENIA |  |
|----------------------|---|---|
| N.01.1 | Stwierdzono, że rolnik nie utrzymuje okrywy ochronnej gleby w okresie od dnia 1 listopada do dnia 15 lutego co najmniej na 30% powierzchni gruntów ornych wchodzących w skład gospodarstwa rolnego. | |

Zasięg:

- [1]: stwierdzono, że stosunek powierzchni utrzymywanego poziomu okrywy ochronnej gleby (w postaci okrywy roślinnej, ścierniska, resztek poźniwnych, mulczu) do poziomu wymaganego stanowi więcej niż 0,75
- [3]: stwierdzono, że stosunek powierzchni utrzymywanego poziomu okrywy ochronnej gleby (w postaci okrywy roślinnej, ścierniska, resztek poźniwnych, mulczu) do poziomu wymaganego stanowi nie więcej niż 0,75

Dotkliwość:

- [1]: stwierdzono brak okrywy ochronnej gleby na gruntach ornych o nachyleniu nie większym niż 10%,
- [3]: stwierdzono brak okrywy ochronnej gleby na gruntach ornych o nachyleniu większym niż 10%, lecz nie większym niż 27%,
- [5]: stwierdzono brak okrywy ochronnej gleby na gruntach ornych o nachyleniu powyżej 27%;

Trwałość:

- [3]: skutki zaniedbania mają charakter odwracalny bez konieczności podejmowania działań naprawczych lub podejmowane działania naprawcze nie wymagają dużych nakładów pracy,
- [5]: skutki zaniedbania mają charakter odwracalny, a wymagane działania naprawcze wiążą się ze znacznymi nakładami pracy

NIEZGODNOŚĆ z normą N.02

Na gruntach rolnych stwierdzono ślady wypalania.



| SYMBOL NARUSZENIA | TREŚĆ NARUSZENIA |
|----------------------|---|
| N.02.1 | Stwierdzono ślady wypalania na gruntach rolnych, z wyjątkiem punktowych śladów po wypalaniu resztek poźniwnych. |

Zasięg:

[5]: w każdym stwierdzonym przypadku wypalania

Dotkliwość:

[5]: w każdym stwierdzonym przypadku wypalania

Trwałość:

[5]: w każdym stwierdzonym przypadku wypalania

NIEZGODNOŚĆ z normą N.03

Na użytkach rolnych będących w posiadaniu rolnika stwierdzono zniszczenie: drzew objętych ochroną ustanowionych pomnikami przyrody na podstawie art. 44 ustawy z dnia 16 kwietnia 2004 r. o ochronie przyrody (Dz.U. 2015 poz. 1651, z późn. zm.)

- rowów do 2 metrów szerokości,
- oczek wodnych, o których mowa w art. 4 pkt 10 ustawy z dnia 3 lutego 1995 r. o ochronie gruntów rolnych i leśnych (Dz. U. z 2013 r. poz. 1205, z późn. zm.), o łącznej powierzchni mniejszej niż 100 m² lub
- przycinanie drzew i żywopłotów w okresie od dnia 15 kwietnia do dnia 31 lipca, z wyłączeniem wierzb, drzew owocowych i gatunków drzew, których uprawa stanowi zagajnik o krótkiej rotacji, określonych w przepisach wydanych na podstawie art. 8 ust. 3 pkt 1 ustawy z dnia 5 lutego 2015 r. o płatnościach w ramach systemów wsparcia bezpośredniego. (Dz. U. z 2015 r. poz. 1551z późn. zm.)



| SYMBOL NARUSZENIA | TREŚĆ NARUSZENIA |
|------------------------------|---|
| N.03.1 | Stwierdzono, że na użytkach rolnych będących w posiadaniu rolnika zostały zniszczone drzewa ustanowione pomnikami przyrody. |

Zasięg:

[5]: w każdym stwierdzonym przypadku zniszczenia drzewa objętego ochroną ustanowionego pomnikiem przyrody na podstawie art. 44 ustawy z dnia 16 kwietnia 2004 r. o ochronie przyrody

Dotkliwość:

[3]: stwierdzono częściowe zniszczenie drzewa objętego ochroną ustanowionego pomnikiem przyrody na podstawie art. 44 ustawy z dnia 16 kwietnia 2004 r. o ochronie przyrody

[5]: stwierdzono całkowite zniszczenie drzewa objętego ochroną ustanowionego pomnikiem przyrody na podstawie art. 44 ustawy z dnia 16 kwietnia 2004 r. o ochronie przyrody

Trwałość:

[5]: nieodwracalna;



| SYMBOL NARUSZENIA | TREŚĆ NARUSZENIA |
|------------------------------|---|
| N.03.2 | Stwierdzono, że na użytkach rolnych będących w posiadaniu rolnika zostały zniszczone rowy do 2 metrów szerokości. |

Zasięg:

[3]: ograniczony do gospodarstwa rolnego, jednakże mogący mieć skutki dla obszaru sąsiadującego z tym gospodarstwem

[5]: wykraczający poza gospodarstwo rolne

Dotkliwość:

[3]: stwierdzono częściowe zniszczenie rowu do 2 m szerokości,

[5]: stwierdzono całkowite zniszczenie rowu do 2 m szerokości,

Trwałość:

[3]: odwracalna długotrwała,

[5]: nieodwracalna



| SYMBOL NARUSZENIA | TREŚĆ NARUSZENIA |
|------------------------------|---|
| N.03.3 | Stwierdzono, że na użytkach rolnych będących w posiadaniu rolnika zostały zniszczone oczka wodne. |

Zasięg:

[3]: ograniczony do gospodarstwa rolnego, jednakże mogący mieć skutki dla obszaru sąsiadującego z tym gospodarstwem

[5]: wykraczający poza gospodarstwo rolne

Dotkliwość:

[3]: stwierdzono częściowe zniszczenie oczka wodnego, o którym mowa w art. 4 pkt 10 ustawy z dnia 3 lutego 1995 r. o ochronie gruntów rolnych i leśnych, o łącznej powierzchni mniejszej niż 100 m²

[5]: stwierdzono całkowite zniszczenie oczka wodnego, o którym mowa w art. 4 pkt 10 ustawy z dnia 3 lutego 1995 r. o ochronie gruntów rolnych i leśnych, o łącznej powierzchni mniejszej niż 100 m²,

Trwałość:

[3]: odwracalna długotrwała,

[5]: nieodwracalna



| SYMBOL NARUSZENIA | TREŚĆ NARUSZENIA |
|------------------------------|---|
| N.03.4 | Stwierdzono, że na użytkach rolnych będących w posiadaniu rolnika zostały przycięte drzewa i żywopłoty w okresie od dnia 15 kwietnia do dnia 31 lipca |

Zasięg:

[3]: ograniczony do gospodarstwa rolnego, jednakże mogący mieć skutki dla obszaru sąsiadującego z tym gospodarstwem

Dotkliwość:

[3]: stwierdzono częściowe przycięcie drzewa lub żywopłotu w okresie od dnia 15 kwietnia do dnia 31 lipca

[5]: stwierdzono całkowite przycięcie drzewa lub żywopłotu w okresie od dnia 15 kwietnia do dnia 31 lipca;

Trwałość:

[1]: odwracalna krótkotrwała,

[3]: odwracalna długotrwała,

NIEZGODNOŚĆ z normą N.04

Nawadnianie gruntów rolnych wodą podziemną za pomocą deszczowni lub pobór wody powierzchniowej lub podziemnej w ilości większej niż 5 m³ na dobę w celu nawadniania odbywa się bez pozwolenia wodnoprawnego uzyskanego w trybie określonym w przepisach działu VI rozdziału 4 ustawy z dnia 18 lipca 2001 r. – Prawo wodne (Dz. U. z 2015 r. poz. 469), zwanej dalej „Prawem wodnym”

| SYMBOL NARUSZENIA | TREŚĆ NARUSZENIA |  |
|----------------------|---|---|
| N.04.1 | Stwierdzono nawadnianie gruntów bez pozwolenia wodnoprawnego. | |

Zasięg:

- [1]: ograniczony do gospodarstwa rolnego
- [3]: wykraczający poza gospodarstwo rolne

Dotkliwość:


- [1]: w przypadku stwierdzenia powierzchni nawadnianej nie większej niż 3 ha,
- [3]: w przypadku stwierdzenia powierzchni nawadnianej większej niż 3 ha, lecz nie większej niż 25 ha
- [5]: w przypadku stwierdzenia powierzchni nawadnianej powyżej 25 ha;

Trwałość:

- [1]: odwracalna krótkotrwała
- [3]: odwracalna długotrwała
- [5]: nieodwracalna.

NIEZGODNOŚĆ z normą N.05

Grunty orne położone na stokach o nachyleniu powyżej 20° są wykorzystywane pod uprawę roślin wymagających utrzymywania redlin wzdłuż stoku lub są utrzymywane jako ugór czarny.

| SYMBOL NARUSZENIA | TREŚĆ NARUSZENIA |  |
|----------------------|---|---|
| N.05.1 | Stwierdzono, że grunty orne położone na stokach o nachyleniu powyżej 20° są wykorzystywane pod uprawę roślin wymagających utrzymywania redlin wzdłuż stoku. | |

Zasięg:

[1]: niezgodność stwierdzona na powierzchni nie większej niż 20% powierzchni gospodarstwa rolnego

[3]: niezgodność stwierdzona na powierzchni większej niż 20% powierzchni gospodarstwa rolnego

Dotkliwość:

[1]: stwierdzono obecność brzd erozyjnych o szerokości nie większej niż 0,3 m,

[3]: stwierdzono obecność brzd erozyjnych o szerokości większej niż 0,3 m, lecz nie większej niż 1 m

[5]: stwierdzono obecność brzd erozyjnych o szerokości większej niż 1 m;

Trwałość:

[3]: skutki zaniedbania mają charakter odwracalny bez konieczności podejmowania działań naprawczych lub podejmowane działania naprawcze nie wymagają dużych nakładów pracy

[5]: skutki zaniedbania mają charakter odwracalny, a wymagane działania naprawcze wiążą się ze znacznymi nakładami pracy



| SYMBOL NARUSZENIA | TREŚĆ NARUSZENIA |
|------------------------------|--|
| N.05.2 | Stwierdzono, że grunty orne położone na stokach o nachyleniu powyżej 20° są utrzymywane jako ugór czarny |

Zasięg:

- [1]: niezgodność stwierdzona na powierzchni nie większej niż 20% powierzchni gospodarstwa rolnego
- [3]: niezgodność stwierdzona na powierzchni większej niż 20% powierzchni gospodarstwa rolnego

Dotkliwość:

- [1]: stwierdzono obecność bruzd erozyjnych o szerokości nie większej niż 0,3 m,
- [3]: stwierdzono obecność bruzd erozyjnych o szerokości większej niż 0,3 m, lecz nie większej niż 1 m
- [5]: stwierdzono obecność bruzd erozyjnych o szerokości większej niż 1 m;

Trwałość:

- [3]: skutki zaniedbania mają charakter odwracalny bez konieczności podejmowania działań naprawczych lub podejmowane działania naprawcze nie wymagają dużych nakładów pracy
- [5]: skutki zaniedbania mają charakter odwracalny, a wymagane działania naprawcze wiążą się ze znacznymi nakładami pracy

NIEZGODNOŚĆ z normą N.06

Na gruntach ornych położonych na stokach o nachyleniu powyżej 20° i wykorzystywanych pod uprawę roślin wieloletnich nie jest utrzymywana okrywa roślinna lub ściółka w międzyrzędziach.



| SYMBOL NARUSZENIA | TREŚĆ NARUSZENIA |
|-------------------|---|
| N.06.1 | Stwierdzono nieutrzymywanie okrywy roślinnej lub ściółki w międzyrzędziach. |

Zasięg:

[1]: niezgodność stwierdzona na powierzchni nie większej niż 20% powierzchni gospodarstwa rolnego

[3]: niezgodność stwierdzona na powierzchni większej niż 20% powierzchni gospodarstwa rolnego

Dotkliwość:

[1]: stwierdzono obecność bruzd erozyjnych o szerokości nie większej niż 0,3 m,

[3]: stwierdzono obecność bruzd erozyjnych o szerokości większej niż 0,3 m, lecz nie większej niż 1 m

[5]: stwierdzono obecność bruzd erozyjnych o szerokości większej niż 1 m;

Trwałość:

[3]: skutki zaniedbania mają charakter odwracalny bez konieczności podejmowania działań naprawczych lub podejmowane działania naprawcze nie wymagają dużych nakładów pracy

[5]: skutki zaniedbania mają charakter odwracalny, a wymagane działania naprawcze wiążą się ze znacznymi nakładami pracy

NIEZGODNOŚĆ z normą N.07

Nie przestrzega się zakazu stosowania na gruntach rolnych gnojowicy w odległości do 10 m, a w przypadku pozostałych nawozów w odległości do 5 m od brzegu:

- 1) jezior i pozostałych zbiorników wodnych o powierzchni do 50 ha;
- 2) cieków wodnych;
- 3) rowów, z wyłączeniem rowów o szerokości do 5 m liczonej na wysokości górnej krawędzi brzegu rowu;
- 4) kanałów, o których mowa w art. 9 ust. 1 pkt 5 Prawa wodnego.

Nie przestrzega się zakazu stosowania na gruntach rolnych nawozów w odległości do 20 m od:

- 1) brzegu jezior i pozostałych zbiorników wodnych o powierzchni powyżej 50 ha;
- 2) ujęć wody, jeżeli nie ustanowiono strefy ochronnej na podstawie przepisów działu III rozdziału 2 Prawa wodnego;
- 3) granicy obszarów morskiego pasa nadbrzeżnego.

Normy DKR obowiązujące w 2016 r.



| SYMBOL NARUSZENIA | TREŚĆ NARUSZENIA |
|--------------------------|---|
| N.07.1 | Stwierdzono, że rolnik na gruncie rolnym zastosował gnojowicę bez zachowania wymaganej odległości od brzegu: jezior i pozostałych zbiorników wodnych, cieków wodnych, rowów, z wyłączeniem rowów o szerokości do 5 m liczonej na wysokości górnej krawędzi brzegu rowu, kanałów, o których mowa w art. 9 ust. 1 pkt 5 Prawa wodnego, ujęć wody, jeżeli nie ustanowiono strefy ochronnej na podstawie przepisów Prawa wodnego, obszarów morskiego pasa nadbrzeżnego. |

Zasięg:

- [3]: ograniczony do gospodarstwa rolnego, jednakże mogący mieć skutki dla obszaru sąsiadującego z tym gospodarstwem
- [5]: wykraczający poza gospodarstwo rolne

Dotkliwość:

- [1]: niezgodność stwierdzona na powierzchni nie większej niż 20% powierzchni objętej zakazem nawożenia
- [3]: niezgodność stwierdzona na powierzchni większej niż 20%, lecz nie większej niż 50% powierzchni objętej zakazem nawożenia
- [5]: niezgodność stwierdzona na powierzchni większej niż 50% powierzchni objętej zakazem nawożenia

Trwałość:

- [1]: odwracalna krótkotrwała
- [3]: odwracalna długotrwała
- [5]: nieodwracalna

Normy DKR obowiązujące w 2016 r.



| SYMBOL NARUSZENIA | TREŚĆ NARUSZENIA |
|--------------------------|--|
| N.07.2 | Stwierdzono, że rolnik na gruncie rolnym zastosował nawóz, z wyłączeniem gnojowicy, bez zachowania wymaganej odległości od brzegu: jezior i pozostałych zbiorników wodnych, cieków wodnych, rowów, z wyłączeniem rowów o szerokości do 5 m liczonej na wysokości górnej krawędzi brzegu rowu, kanałów, o których mowa w art. 9 ust. 1 pkt 5 Prawa wodnego, ujęć wody, jeżeli nie ustanowiono strefy ochronnej na podstawie przepisów działu III rozdziału 2 Prawa wodnego, obszarów morskiego pasa nadbrzeżnego. |

Zasięg:

[3]: ograniczony do gospodarstwa rolnego, jednakże mogący mieć skutki dla obszaru sąsiadującego z tym gospodarstwem

[5]: wykraczający poza gospodarstwo rolne

Dotkliwość:

[1]: niezgodność stwierdzona na powierzchni nie większej niż 20% powierzchni objętej zakazem nawożenia

[3]: niezgodność stwierdzona na powierzchni większej niż 20%, lecz nie większej niż 50% powierzchni objętej zakazem nawożenia

[5]: niezgodność stwierdzona na powierzchni większej niż 50% powierzchni objętej zakazem nawożenia

Trwałość:

[1]: odwracalna krótkotrwała


[3]: odwracalna długotrwała

[5]: nieodwracalna

NIEZGODNOŚĆ z normą N.08

Nie przestrzega się zakazu wprowadzania bezpośrednio i pośrednio do wód podziemnych substancji szczególnie szkodliwych określonych w wykazie I załącznika nr 1 do rozporządzenia Ministra Środowiska z dnia 18 listopada 2014 r. w sprawie warunków, jakie należy spełnić przy wprowadzaniu ścieków do wód lub do ziemi, oraz w sprawie substancji szczególnie szkodliwych dla środowiska wodnego (Dz. U. poz. 1800), zwanego dalej „rozporządzeniem w sprawie warunków, jakie należy spełnić przy wprowadzaniu ścieków do wód lub do ziemi”, w zakresie, w jakim dotyczy działalności rolniczej, z wyłączeniem przypadku, gdy substancje, o których mowa w ww. wykazie I, są zawarte w ściekach bytowych lub ściekach komunalnych, o których mowa w art. 9 ust. 1 pkt 15 i 16 Prawa wodnego.

Normy DKR obowiązujące w 2016 r.

| SYMBOL NARUSZENIA | TREŚĆ NARUSZENIA |  |
|------------------------------|---|---|
| N.08.1 | Stwierdzono bezpośrednie lub pośrednie wprowadzenie do wód podziemnych substancji szczególnie szkodliwych określonych w wykazie I załącznika nr 1 do rozporządzenia w sprawie warunków, jakie należy spełnić przy wprowadzaniu ścieków do wód lub do ziemi. | |

Zasięg:

- [1]: ograniczony do gospodarstwa rolnego, bez odnotowania elementów, które wskazują na rozprzestrzenianie się w glebie substancji szczególnie szkodliwych
- [3]: ograniczony do gospodarstwa rolnego, jednakże mogący mieć skutki dla obszaru sąsiadującego z gospodarstwem, ze względu na odnotowanie elementów, które wskazują na ograniczone rozprzestrzenianie się w glebie substancji szczególnie szkodliwych
- [5]: wykraczający poza gospodarstwo rolne

Dotkliwość:

- [1]: pośrednie wprowadzenie substancji, ograniczone rozprzestrzenianie się w glebie substancji szczególnie szkodliwych, np. niewielkie plamy powierzchniowe (do 10 cm głębokości)
- [3]: pośrednie wprowadzenie substancji, rozprzestrzenianie się w glebie substancji szczególnie szkodliwych, np. plamy powierzchniowe (powyżej 10 cm głębokości)
- [5]: bezpośrednie wprowadzenie substancji szczególnie szkodliwych

Trwałość:

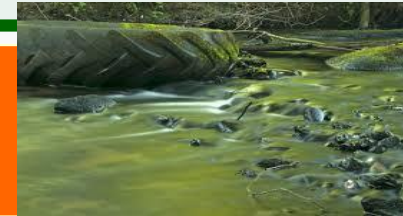
- [1]: odwracalna krótkotrwała, bez konieczności podejmowania działań naprawczych lub podejmowane działania naprawcze nie wymagają dużych nakładów pracy
- [3]: odwracalna długotrwała, a wymagane działania naprawcze wiążą się ze znacznymi nakładami pracy
- [5]: nieodwracalna

NIEZGODNOŚĆ z normą N.09

Nie przestrzega się zakazu wprowadzania do gleby substancji szczególnie szkodliwych określonych w wykazie II załącznika nr 1 do rozporządzenia w sprawie warunków, jakie należy spełnić przy wprowadzaniu ścieków do wód lub do ziemi, w zakresie, w jakim dotyczy to działalności rolniczej, z wyłączeniem przypadku, gdy substancje, o których mowa w ww. wykazie II, są zawarte w ściekach bytowych lub ściekach komunalnych, o których mowa w art. 9 ust. 1 pkt 15 i 16 Prawa wodnego, i gdy rolnik nie posiada w tym zakresie pozwolenia wodnoprawnego wydanego w trybie określonym w przepisach działu VI rozdziału 4 Prawa wodnego lub nie przestrzega warunków w nim zawartych

**SYMBOL
NARUSZENIA**

TREŚĆ NARUSZENIA



N.09.1

Stwierdzono pośrednie, przez glebę, wprowadzenie do wód podziemnych substancji szczególnie szkodliwych określonych w wykazie II załącznika nr 1 do rozporządzenia w sprawie warunków, jakie należy spełnić przy wprowadzaniu ścieków do wód lub do ziemi.

Zasięg:

- [1]: ograniczony do gospodarstwa rolnego, bez odnotowania elementów, które wskazują na rozprzestrzenianie się w glebie substancji szczególnie szkodliwych
- [3]: ograniczony do gospodarstwa rolnego, jednakże mogący mieć skutki dla obszaru sąsiadującego z gospodarstwem, ze względu na odnotowanie elementów, które wskazują na ograniczone rozprzestrzenianie się w glebie substancji szczególnie szkodliwych
- [5]: wykraczający poza gospodarstwo rolne

Dotkliwość:

- [1]: pośrednie wprowadzenie substancji, ograniczone rozprzestrzenianie się w glebie substancji szczególnie szkodliwych, np. niewielkie plamy powierzchniowe (do 10 cm głębokości)
- [3]: pośrednie wprowadzenie substancji, rozprzestrzenianie się w glebie substancji szczególnie szkodliwych, np. plamy powierzchniowe (powyżej 10 cm głębokości)
- [5]: bezpośrednie wprowadzenie substancji szczególnie szkodliwych

Trwałość:

- [1]: odwracalna krótkotrwała, bez konieczności podejmowania działań naprawczych lub podejmowane działania naprawcze nie wymagają dużych nakładów pracy
- [3]: odwracalna długotrwała, a wymagane działania naprawcze wiążą się ze znacznymi nakładami pracy
- [5]: nieodwracalna

W.2.1 NIEZGODNOŚĆ z wymogami wynikającymi z SMR nr 2, o którym mowa w załączniku II do rozporządzenia nr 1306/2013

Nie przestrzega się wymagań obligatoryjnych wynikających z planów zadań ochronnych sporządzonych na podstawie art. 28 ust. 5 ustawy z dnia 16 kwietnia 2004 r. o ochronie przyrody albo planów ochrony sporządzonych na podstawie art. 29 ust. 3 tej ustawy na terenie gospodarstwa rolnego położonego na obszarach Natura 2000 w zakresie dotyczącym gatunków ptaków wymienionych w załączniku nr 2 do rozporządzenia Ministra Środowiska z dnia 12 stycznia 2011 r. w sprawie obszarów specjalnej ochrony ptaków (Dz. U. Nr 25, poz. 133 i Nr 67, poz. 358 oraz z 2012 r. poz. 358), które spełniają kryteria określone w rozporządzeniu Ministra Środowiska z dnia 13 kwietnia 2010 r. w sprawie siedlisk przyrodniczych oraz gatunków będących przedmiotem zainteresowania Wspólnoty, a także kryteriów wyboru obszarów kwalifikujących się do uznania lub wyznaczenia jako obszary Natura 2000 (Dz. U. z 2014 r. poz. 1713).



SYMBOL NARUSZENIA

TREŚĆ NARUSZENIA

W.2.1.1

Stwierdzono nieprzestrzeganie **wymagań obligatoryjnych** wynikających z planów zadań ochronnych sporządzonych na podstawie art. 28 ust. 5 ustawy z dnia 16 kwietnia 2004 r. o ochronie przyrody albo planów ochrony sporządzonych na podstawie art. 29 ust. 3 tej ustawy na terenie gospodarstwa rolnego położonego na obszarach Natura 2000 w zakresie dotyczącym gatunków ptaków wymienionych w załączniku nr 2 do rozporządzenia Ministra Środowiska z dnia 12 stycznia 2011 r. w sprawie obszarów specjalnej ochrony ptaków, które spełniają kryteria określone w rozporządzeniu Ministra Środowiska z dnia 13 kwietnia 2010 r. w sprawie siedlisk przyrodniczych oraz gatunków będących przedmiotem zainteresowania Wspólnoty, a także kryteriów wyboru obszarów kwalifikujących się do uznania lub wyznaczenia jako obszary Natura 2000.

W.2.1.1



Zasięg:

- [1]: ograniczony do gospodarstwa rolnego**
- [3]: ograniczony do gospodarstwa rolnego, jednakże mogący mieć skutki dla obszaru sąsiadującego z tym gospodarstwem**
- [5]: wykraczający poza gospodarstwo rolne**

Dotkliwość:

- [3]: stwierdzono częściowe nieprzestrzeganie wymagań obligatoryjnych wynikających z planów zadań ochronnych albo planów ochrony**
- [5]: stwierdzono nieprzestrzeganie wymagań obligatoryjnych wynikających z planów zadań ochronnych albo planów ochrony**

Trwałość:

- [1]: odwracalna krótkotrwała (przywrócenie właściwego stanu nastąpi siłami natury)**
- [3]: odwracalna długotrwała (szkoda możliwa do naprawienia, lecz wymaga specjalistycznych zabiegów)**
- [5]: nieodwracalna (szkoda niemożliwa do naprawienia)**



**SYMBOL
NARUSZENIA**

TREŚĆ NARUSZENIA

W.2.2.2

Stwierdzono, że rolnik realizuje działanie, które może znacząco negatywnie oddziaływać na cele ochrony obszaru Natura 2000 w rozumieniu ustawy z dnia 3 października 2008r. o udostępnianiu informacji o środowisku i jego ochronie, udziale społeczeństwa w ochronie środowiska oraz o ocenach oddziaływania na środowisko.

W.2.2.2

Zasięg:

- [1]: ograniczony do gospodarstwa rolnego
- [3]: ograniczony do gospodarstwa rolnego, jednakże mogący mieć skutki dla obszaru sąsiadującego z tym gospodarstwem
- [5]: wykraczający poza gospodarstwo rolne

Dotkliwość:

- [1]: niewidoczny negatywny efekt dla środowiska, lecz potencjalnie możliwy w nieokreślonym czasie
- [3]: niewidoczny negatywny efekt dla środowiska, lecz bardzo prawdopodobny w kolejnym roku kalendarzowym
- [5]: widoczny negatywny efekt dla środowiska w tym samym roku kalendarzowym

Trwałość:

- [1]: odwracalna krótkotrwała (przywrócenie właściwego stanu nastąpi siłami natury)
- [3]: odwracalna długotrwała (szkoda możliwa do naprawienia, lecz wymaga specjalistycznych zabiegów)
- [5]: nieodwracalna (szkoda niemożliwa do naprawienia)





| SYMBOL NARUSZENIA | TREŚĆ NARUSZENIA |
|------------------------------|--|
| W.2.3.1 | Stwierdzono nieprzestrzeganie zakazu niszczenia siedlisk i ostoi będących obszarem rozrodu, wychowu młodych, odpoczynku, migracji lub żerowania ptaków objętych ochroną. |

W.2.3.1



Zasięg:

[1]: ograniczony do gospodarstwa rolnego

[3]: ograniczony do gospodarstwa rolnego, jednakże mogący mieć skutki dla obszaru sąsiadującego z tym gospodarstwem

[5]: wykraczający poza gospodarstwo rolne

Dotkliwość:

[1]: Stwierdzono nieprzestrzeganie zakazu niszczenia siedlisk i ostoi będących obszarem rozrodu, wychowu młodych, odpoczynku, migracji lub żerowania ptaków objętych ochroną.

[3]: naruszenie w stosunku do ptaków określonych w załączniku nr 1 do rozporządzenia Ministra Środowiska z dnia 6 października 2014 r. w sprawie ochrony gatunkowej zwierząt,

Stwierdzono, że naruszenie dotyczy przynajmniej jednego gatunku ptaka wskazanego w załączniku nr 1 do rozporządzenia Ministra Środowiska z dnia 6 października 2014 r. w sprawie ochrony gatunkowej zwierząt.

Trwałość:

[1]: odwracalna krótkotrwała (przywrócenie właściwego stanu nastąpi siłami natury)

[3]: odwracalna długotrwała (szkoda możliwa do naprawienia, lecz wymaga specjalistycznych zabiegów)

[5]: nieodwracalna (szkoda niemożliwa do naprawienia)



| SYMBOL NARUSZENIA | TREŚĆ NARUSZENIA |
|----------------------|--|
| W.2.4.1 | Stwierdzono nieprzestrzeganie zakazu wycinania drzew lub krzewów |

W.2.4.1

Zasięg:

- [3]: ograniczony do 50% strefy ochrony
- [5]: obejmujący ponad 50% strefy ochrony

Dotkliwość:

- [3]: spowodowanie negatywnego oddziaływania na ptaki określone w załączniku nr 4 do rozporządzenia Ministra Środowiska z dnia 6 października 2014 r. w sprawie ochrony gatunkowej zwierząt
- [5]: spowodowanie znacząco negatywnego oddziaływania na ptaki określone w załączniku nr 4 do rozporządzenia Ministra Środowiska z dnia 6 października 2014 r. w sprawie ochrony gatunkowej zwierząt

Trwałość:

- [1]: odwracalna krótkotrwała (przywrócenie właściwego stanu nastąpi siłami natury)
- [3]: odwracalna długotrwała (szkoda możliwa do naprawienia, lecz wymaga specjalistycznych zabiegów)
- [5]: nieodwracalna (szkoda niemożliwa do naprawienia)





| SYMBOL NARUSZENIA | TREŚĆ NARUSZENIA |
|------------------------------|--|
| W.2.4.2 | Stwierdzono dokonywanie zmian stosunków wodnych niezwiązanych z potrzebą ochrony poszczególnych gatunków |

W.2.4.2

Zasięg:

- [3]: ograniczony do 50% strefy ochrony
- [5]: obejmujący ponad 50% strefy ochrony

Dotkliwość:

- [3]: spowodowanie negatywnego oddziaływania na ptaki określone w załączniku nr 4 do rozporządzenia Ministra Środowiska z dnia 6 października 2014 r. w sprawie ochrony gatunkowej zwierząt
- [5]: spowodowanie znacząco negatywnego oddziaływania na ptaki określone w załączniku nr 4 do rozporządzenia Ministra Środowiska z dnia 6 października 2014 r. w sprawie ochrony gatunkowej zwierząt

Trwałość:

- [1]: odwracalna krótkotrwała (przywrócenie właściwego stanu nastąpi siłami natury)
- [3]: odwracalna długotrwała (szkoda możliwa do naprawienia, lecz wymaga specjalistycznych zabiegów)
- [5]: nieodwracalna (szkoda niemożliwa do naprawienia)





| SYMBOL NARUSZENIA | TREŚĆ NARUSZENIA |
|------------------------------|--|
| W.2.4.3 | Stwierdzono nieprzestrzeganie zakazu wznoszenia obiektów, urządzeń i instalacji. |

W.2.4.3

Zasięg:

[5]: w każdym stwierdzonym przypadku

Dotkliwość:

[3]: spowodowanie negatywnego oddziaływania na ptaki określone w załączniku nr 4 do rozporządzenia Ministra Środowiska z dnia 6 października 2014 r. w sprawie ochrony gatunkowej zwierząt

[5]: spowodowanie znacząco negatywnego oddziaływania na ptaki określone w załączniku nr 4 do rozporządzenia Ministra Środowiska z dnia 6 października 2014 r. w sprawie ochrony gatunkowej zwierząt

Trwałość:

[3]: odwracalna długotrwała (szkoda możliwa do naprawienia, lecz wymaga specjalistycznych zabiegów)

[5]: nieodwracalna (szkoda niemożliwa do naprawienia)



W.3.1 NIEZGODNOŚĆ z wymogami wynikającymi z SMR nr 3, o którym mowa w załączniku II do rozporządzenia nr 1306/2013

Nie przestrzega się wymagań obligatoryjnych wynikających z planów zadań ochronnych sporządzonych na podstawie art. 28 ust. 5 ustawy z dnia 16 kwietnia 2004 r. o ochronie przyrody albo planów ochrony sporządzonych na podstawie art. 29 ust. 3 tej ustawy na terenie gospodarstwa rolnego położonego na obszarach Natura 2000 w zakresie dotyczącym typów siedlisk przyrodniczych, gatunków zwierząt oraz gatunków roślin wymienionych w załącznikach nr 1–3 do rozporządzenia Ministra Środowiska z dnia 13 kwietnia 2010 r. w sprawie siedlisk przyrodniczych oraz gatunków będących przedmiotem zainteresowania Wspólnoty, a także kryteriów wyboru obszarów kwalifikujących się do uznania lub wyznaczenia jako obszary Natura 2000.



| SYMBOL NARUSZENIA | TREŚĆ NARUSZENIA |
|------------------------------|---|
| W.3.1.1 | Stwierdzono nieprzestrzeganie wymagań obligatoryjnych wynikających z planów zadań ochronnych sporządzonych na podstawie art. 28 ust. 5 ustawy z dnia 16 kwietnia 2004 r. o ochronie przyrody albo planów ochrony sporządzonych na podstawie art. 29 ust. 3 tej ustawy na terenie gospodarstwa rolnego położonego na obszarach Natura 2000 w zakresie dotyczącym typów siedlisk przyrodniczych wymienionych w załączniku nr 1 -3 do rozporządzenia Ministra Środowiska z dnia 13 kwietnia 2010 r. w sprawie siedlisk przyrodniczych oraz gatunków będących przedmiotem zainteresowania Wspólnoty, a także kryteriów wyboru obszarów kwalifikujących się do uznania lub wyznaczenia jako obszary Natura 2000. |

W.3.1.1

Zasięg:

- [1]: ograniczony do gospodarstwa rolnego
- [3]: ograniczony do gospodarstwa rolnego, jednakże mogący mieć skutki dla obszaru sąsiadującego z gospodarstwem
- [5]: wykraczający poza gospodarstwo rolne

Dotkliwość:

- [3]: stwierdzono częściowe nieprzestrzeganie wymagań obligatoryjnych wskazanych w planie zadań ochronnych albo planie ochrony
- [5]: stwierdzono nieprzestrzeganie wymagań obligatoryjnych wskazanych w planie zadań ochronnych albo planie ochrony

Trwałość:

- [1]: odwracalna krótkotrwała
- [3]: odwracalna długotrwała
- [5]: nieodwracalna



Dziękuję za uwagę



Oddział Regionalny

Kontroli na Miejscu ARiMR

Pomorski

Biuro

ARiMR