

# JAK ŻYWIĆ LOCHY, ŻEBY MIEĆ WYRÓWNAANE PROSIĘTA I WYSOKIE WAGI ODSADZENIOWE

Przemysław Sawoński

Mateusz Mik

Wipasz S.A.

## Trochę statystyki

- ▶ lochy 1 MLN, tuczniki od lochy 15 szt.
- ▶ 220 tyś podmiotów produkujących trzode
- ▶ ubój 21 mln tuczników
- ▶ ubój tuczników „polskich”: 15 mln
- ▶ ubój tuczników „importowanych”: 6 mln

## Trochę statystyki

### Liczba gospodarstw ogółem posiadających lochy

Liczba loch w gospodarstwie, szt.	Liczba i struktura gospodarstw			
	2010		2011	
	szt.	%	szt.	%
1	78 841	31,29	71 423	34,4
2	60 408	23,98	48 460	23,3
Od 3 do 4	52 081	20,67	40 123	19,3
Od 5 do 9	35 311	14,18	27 099	13,0
Od 10 do 19	15 872	6,30	13 205	6,4
Od 20 do 49	7 189	2,85	5 703	2,7
Od 50 do 99	1 396	0,55	1 329	0,6
Od 100 do 199	502	0,19	387	0,2
Od 200 do 499	200	0,079	231	0,1
500 i więcej	99	0,039	brak danych	brak danych
Razem	251 899	100	207 960	100
GUS 2012				

## Nasze potrzeby

- ▶ ubój 21 mln tuczników, stado 880 tyś loch, 24 tuczniaki
- ▶ produkcja zintegrowana 180 tyś loch (4 podmioty)
- ▶ produkcja wielkotowarowa 30 tyś loch ( 9 producentów)
  - ▶ wskaźnik 24 tuczniaki/loch/rok
  - ▶ produkcja 5 mln tuczników
- ▶ „wolne moce” 16 mln : 24szt. = 670 tyś loch
- ▶ ilość ferm dla średniej stada 300 loch - ok. 2 200 producentów

**ZMIANA WIELKOŚĆ FERM I PROFILU PRODUKCJI (SPECJALIZACJA)**

## Wymogi rynku. PROW 2014 – 2020

- ▶ **SPECJALIZACJA I SKALA w produkcji trzody:**
  - ▶ **produkcja prosiąt**
    - ▶ stado 300 loch, 21 grup, 15 loch, 12 prosiąt, grupa 180 szt.
    - ▶ stado 300 loch, 7 grup, 45 loch, 12 prosiąt, **grupa 540 szt.**
  - ▶ **produkcja tucznika,**
    - ▶ partia **min. 200szt.**
    - ▶ tuczarnia 4 x 600szt., produkcja roczna **7200 tuczników**





# RYNEK 2020

UBOJNIE

FIRMY PASZOWE

GRUPY  
PRODUCENTÓW

WR

- Żywnienie
- Genetyka
- Finansowanie
- Sprzedaż
- Weterynaria
- Rozwój

## Dlaczego duże i wyrównane prosięta ?

- niższe zużycie paszy
  - skrócenie długości tuczu
- = NIŻSZY KOSZT
- 
- lepsza jakość tuszy
- = LEPSZA CENA



## Wzrost udziału tuczników z warchlaków „importowanych”

- duże wyrównane partie warchlaków
- dobre wyniki produkcyjne
- dobra jakość tuszy
  
- CZY WARCHLAK Z „IMPORTU” JEST LEPSZY ?

## Warchlak z importu jest lepiej przygotowany do tuczu

- „nowoczesna” genetyka
- duże i wyrównane partie
- znany status zdrowotny
- łatwy w obsłudze

# Jak przygotować warchlaka ?

- Genetyka
- Zdrowotność
- Żywnienie
- Obsługa

## WSKAŹNIKI

**14** urodzonych  
w tym **13** żywo  
odsadzonych **12**

waga urodzeniowa 1,4 – 1,6kg

waga odsadzeniowa >6,5kg

## WSKAŹNIKI

- zużycie paszy < **1150 kg** lochę/rok
- zużycie paszy < **42 kg** prosię odsadzone
  - w tym ok 12 kg LK
  - w tym ok 30 kg LP

## Co wpływa na ilość i jakość prosiąt ?

- pierwsza ciąża
- laktacja
- I okres ciąży (0-42 dni)
- III okres ciąży (90- poród)
- kondycja loch
- postępowanie po porodzie



## LOSZKA

**240** dni życia

**140** kg

**14** gruczołów mlekowych (suteków)

**4** tygodnie laktacji

- **dojrzałość do rozrodu**
- **dobrze przeprowadzona pierwsza laktacja !!!**

## LOSZKA

żywienie:

- ciąża do 90 dnia dni życia: **1,9 – 2,2kg**
- od 90-go dnia do porodu: **3,2 – 3,4 kg**

## LOCHY

cięża:

<u>I okres: 0 – 42 dni</u>	<u>2,80 – 3,40kg</u>
II okres: 43 – 90 dni	1,90 – 2,20kg
III okres: 91 – poród	3,00 – 3,60kg

# Jak przygotować warchlaka ?

## ŻYWIENIE LOCH – I okres

LOCHY- ciąża 0 – 42 dni      **2,80 – 3,40kg**

- zagnieżdżenie i odżywienie zarodków
- wyrównanie miotów
- ilość włókien mięśniowych

**W TYM OKRESIE NIE ODCHUDZAMY LOCH !!!**

# Jak przygotować warchlaka ?

## ŻYWIENIE LOCH – II okres

LOCHY- ciąża 43 – 90 dni      **1,90 – 2,20kg**

- kondycja loch

# Jak przygotować warchlaka ?

## ŻYWIENIE LOCH – III okres

LOCHY- ciąża 90 – poród      **3,20 – 3,60kg**

- wzrost masy urodzeniowej prosiąt



Jak przygotować warchlaka ?

## KONDYCJA LOCH

LOCHY CHUDE

- gorszy kolejny miot

LOCHY GRUBE

- problemy z bieżącą laktacją
- marnowanie paszy

# Jak przygotować warchlaka ?

## LAKTACJA

Bieżąca laktacja ma ogromny wpływ na jakość kolejnego miotu. W trakcie laktacji następuje rozwój pęcherzyków z których później uwalniane są komórki jajowe. Jakość pęcherzyków bezpośrednio przekłada się na jakość prosiąt w kolejnym miocie. Podczas zaburzeń w laktacji gospodarka hormonalna nie działa prawidłowo i może to prowadzić do upośledzenia rozwoju pęcherzyków. Efektem tego jest mniejsza ilość pęcherzyków zdolnych do owulacji oraz słabsza jakość komórek jajowych, a to bezpośrednio wpływa na liczebność miotów oraz wagi urodzeniowe i wyrównania prosiąt.

# Jak przygotować warchlaka ?

## LAKTACJA

- rozkarmianie loch
- jakość paszy
- woda
- powietrze
- temperatura
- silne i vitalne prosięta

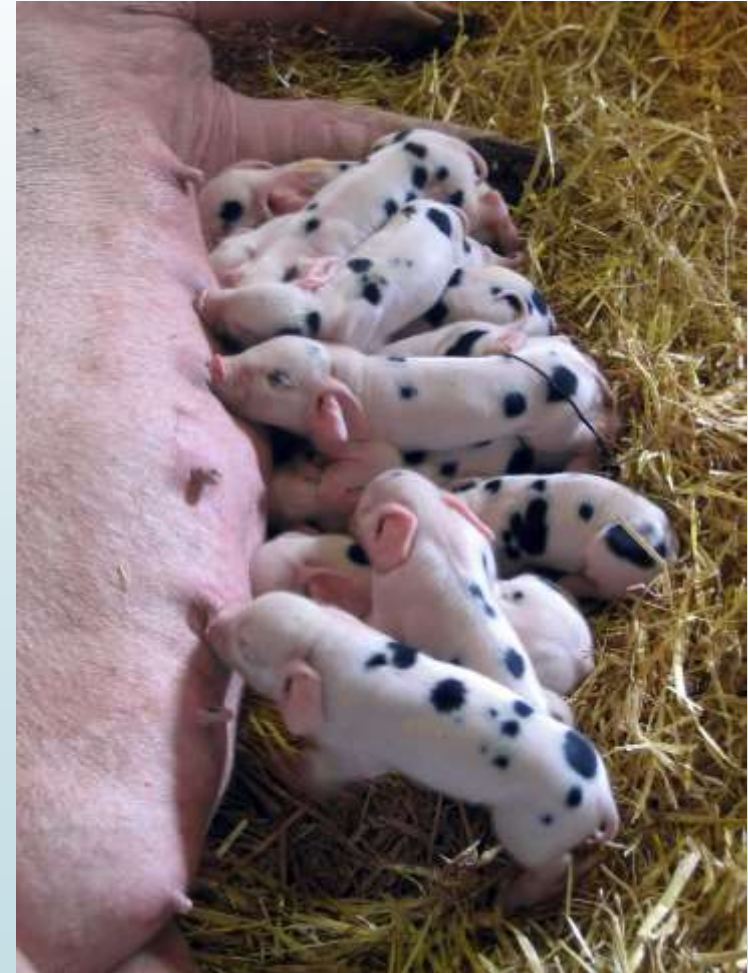
# Jak przygotować warchlaka ?

## POSTĘPOWANIE PO PORODZIE

- dostęp do siary w pierwszych 8 godz.
- obserwacja lochy (jak leży, czy często siada)
- poprawa witalności prosiąt – energia !!!

# Wyzwania w dzisiejszych czasach

- Rosnąca liczba potomstwa
- Więcej żywych prosiąt w miocie
- Spadek masy urodzeniowej
- Spadek masy ciała po odsadzeniu
- Rozrastające się gospodarstwa
- Potrzeba nowych rozwiązań



# Aktywność = Witalność

- ▶ 1 prosię więcej = średnia 35 gram niższa waga urodzeniowa
- ▶ Waga urodzeniowa < 800 gram = 40% mniej szans na przeżycie
- ▶ Prosięta rodzą się z niższym poziomem glikogenu
- ▶ Zdrowe prosię jest stymulatorem dla lochy, żeby produkowała więcej mleka





# Sposoby postępowania z dużymi miotami

- Meblowanie miotów
- Zabieranie na kilka godzin dziennie największych prosiąt aby słabsze mogły pobrać swoją porcję mleka
- Dokarmianie przy lochach paszami typu prestarter
- Dostarczanie odpowiedniej ilości łatwo przyswajalnej energii

# Efektywne żywienie prosiąt

- ▶ Podawanie pasz już od 5 –tego dnia życia prosiąt
- ▶ Stosowanie gotowych sprawdzonych prestarterów zapewniających jednorodność miotów i równy przyrost wagi zwierząt
- ▶ Stosowanie paszy płynnej, zawierającej dużo energii

# Płynny prestarter **Wigor Milk** **DOSTARCZA ENERGIĘ**

- ▶ Powstał z myślą o młodych prosiętach
- ▶ Smaczny produkt wysokobiałkowy
- ▶ Uzupelniony w aminokwasy, witaminy i inne elementy
- ▶ Chętnie pobierany i nieobciążający przewodu pokarmowego jak prestartery stałe
- ▶ Zapewnia wysoki poziom przyjmowania paszy z dużą ilością łatwo przyswajalnej energii



**wigor**  
**milK**

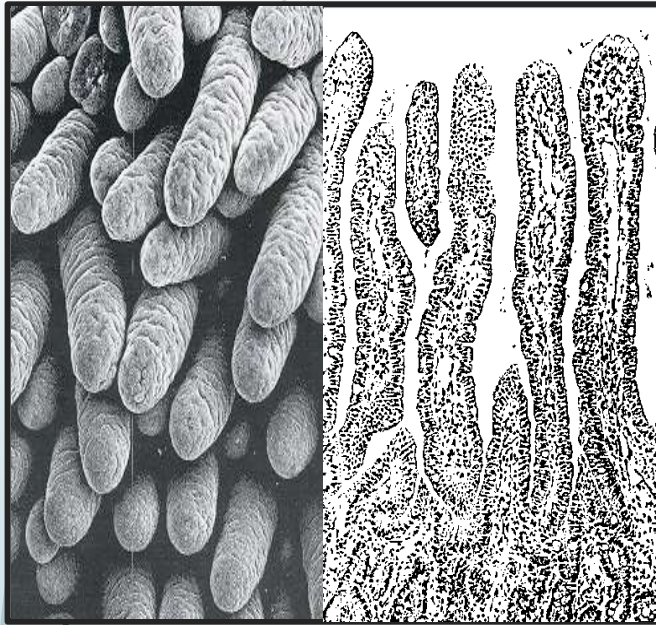
# Płynny prestarter Wigor Milk

- ▶ Gotowy do użycia każdego dnia
- ▶ Jednorodny i stabilny produkt
- ▶ Łatwy w użyciu
- ▶ Pasteryzowany



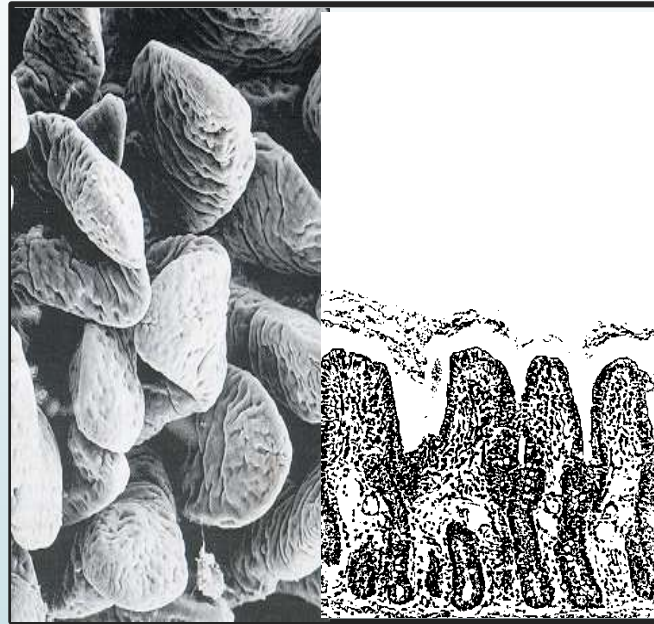
# Ważne informacje o żywieniu

Przed odsadzeniem



(kort tenisowy)

Po odsadzeniu

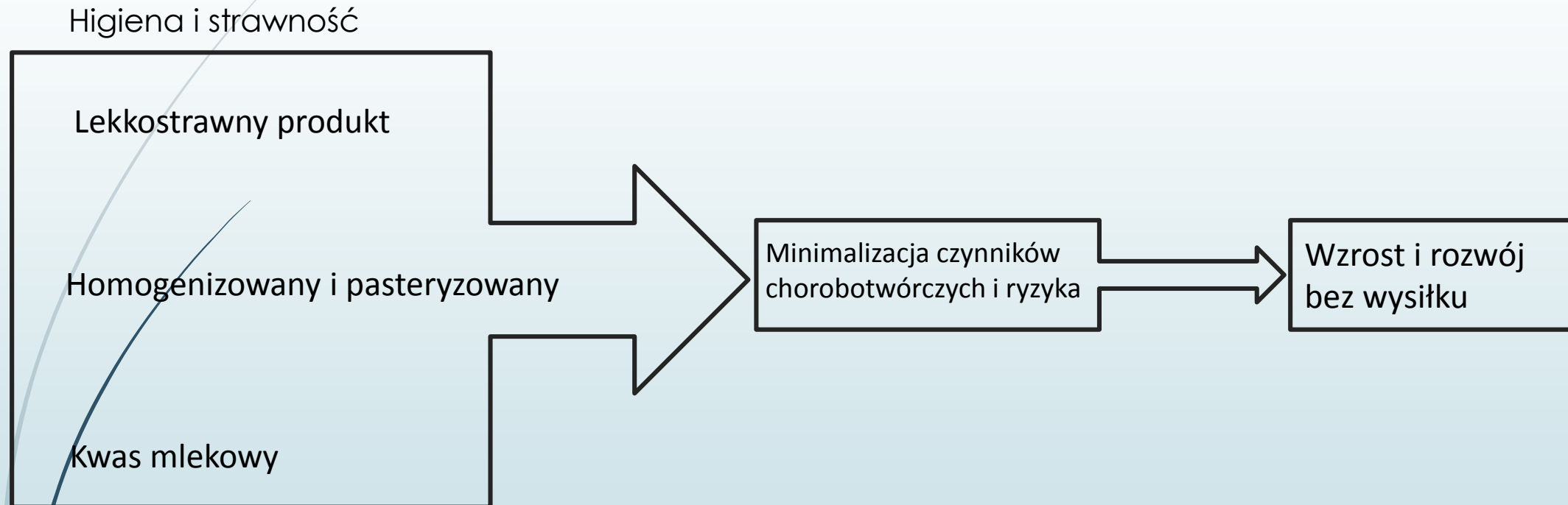


(Tenis stołowy)

Spadek po  
odsadzeniu

- Min. 48 godz. zaburzeń w przyjmowaniu pokarmu
- Podatność na choroby (E-coli, Salmonella, Clostridia)

# Ważne informacje o żywnieniu



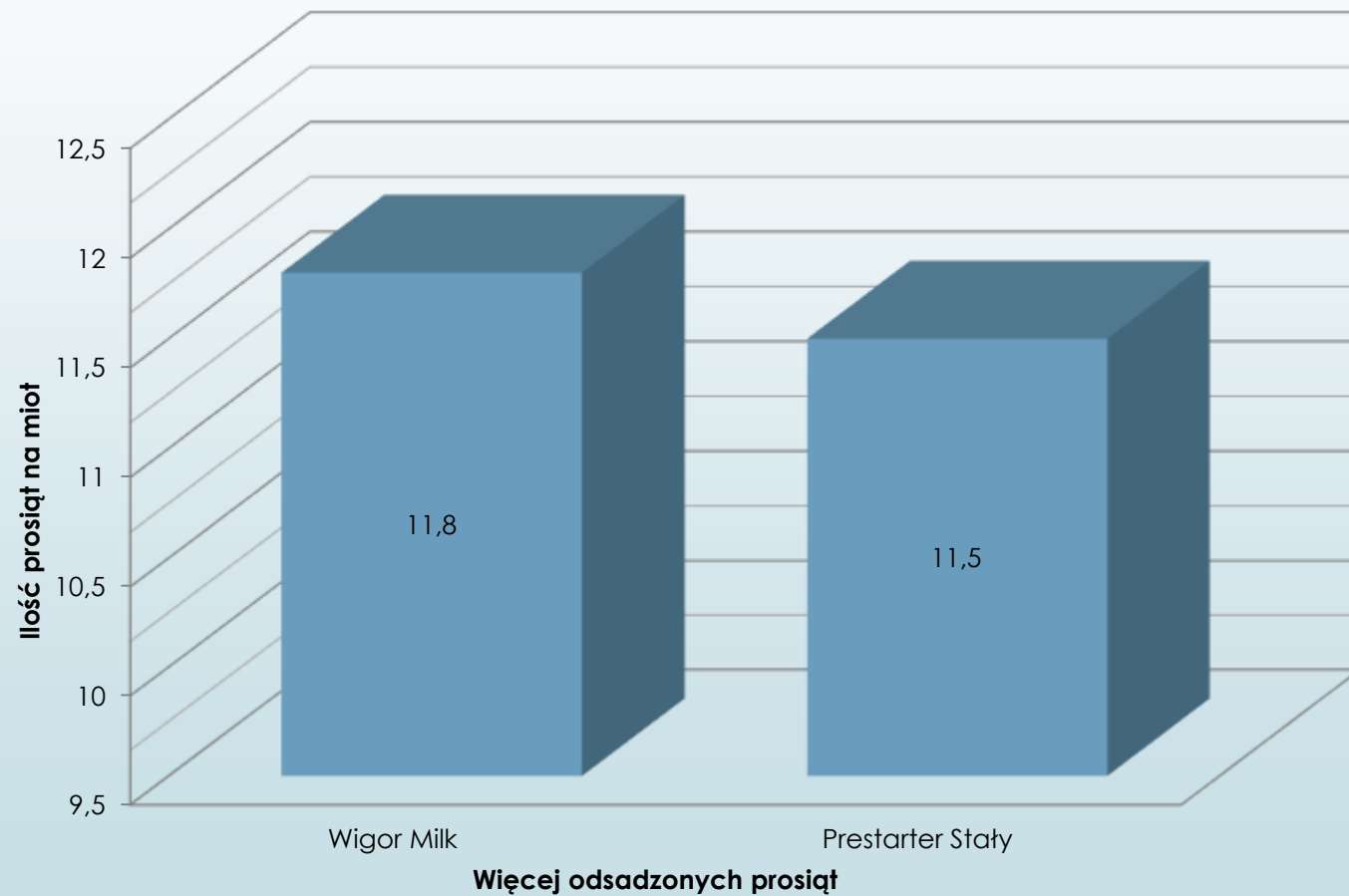


# Kompletny i gotowy do użycia

- Sprawdzona kompozycja składników
- Kontrola jakości
- Mniej karmiących loch
- Mniej pracy
- Skomponowany ze stałym pokarmem

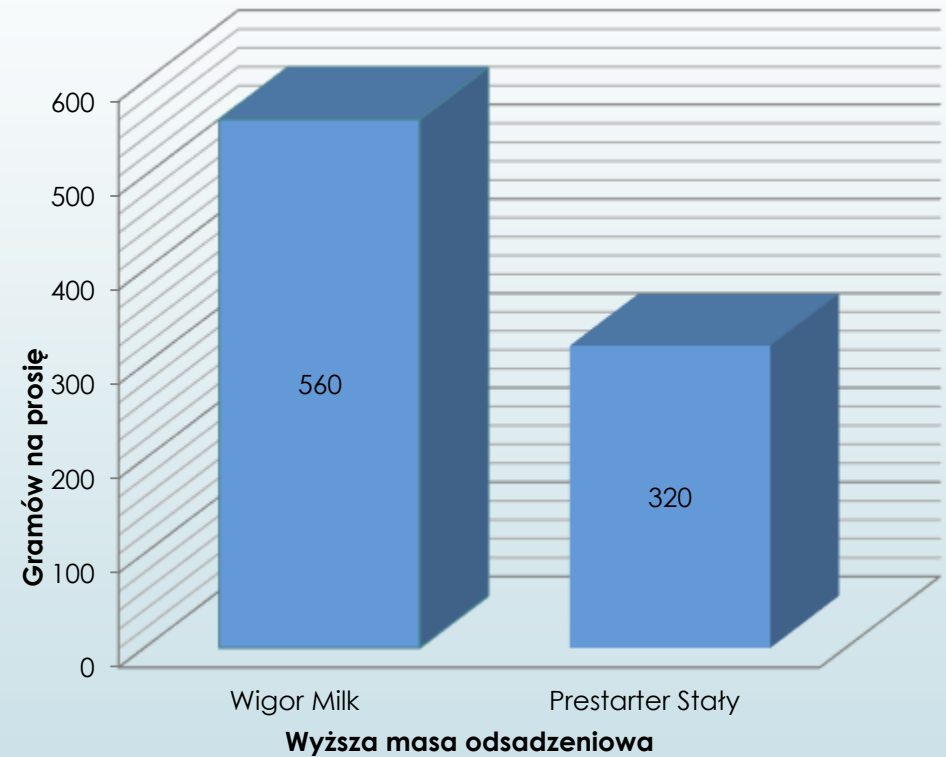


# Fakty wynikające z badań

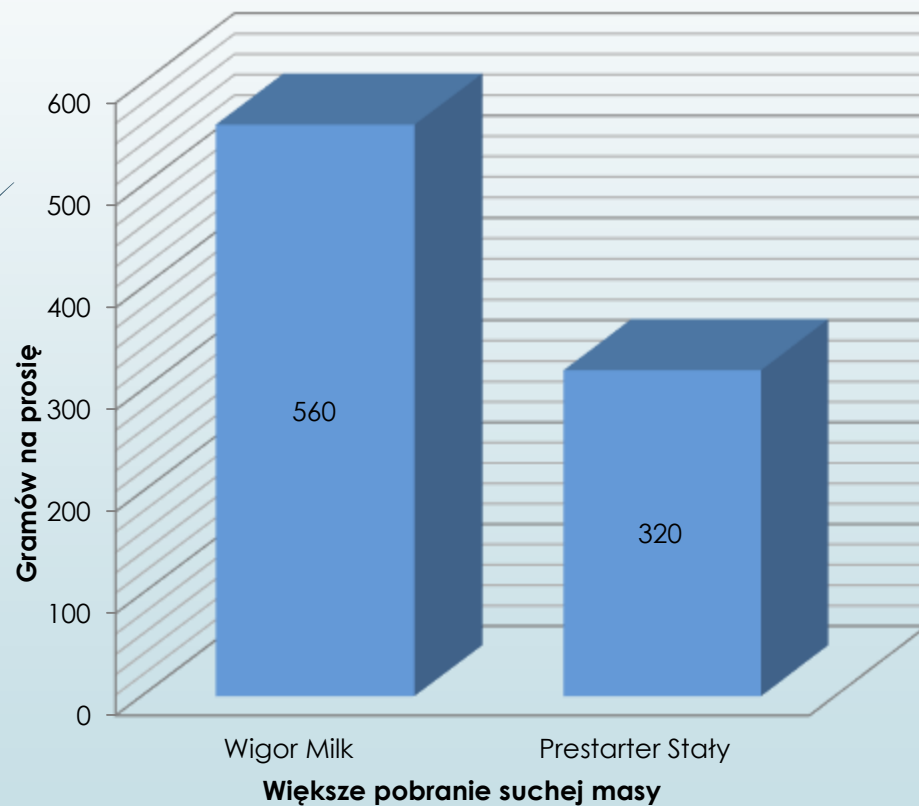


# Zwiększenie wag sprzedaży

- Prosięta, które jadły **Wigor Milk** przybrały o 550 g więcej. W chwili sprzedaży (65 dni) różnica ta sięgała 1,86 g na prosię. Łącznie grupa przyjmowała **Wigor Milk** w ilości 560 g na prosię do odsadzenia.



# Wigor Milk stymuluje pobranie paszy stałej



- Zwiększone pobranie paszy stałych wprowadzonych na kilka dni przed osadzeniem o 240g/szt.

## SCHEMAT STOSOWANIA



Wiek prosięcia w dniach od urodzenia	ml/zwierzę/dzień	Rodzaj paszy (na podstawie produktu)
5	5	Wigor Milk
6	6	Wigor Milk
7	7	Wigor Milk
8	8	Wigor Milk
9	9	Wigor Milk
10	10	Wigor Milk
11	14	Wigor Milk
12	18	Wigor Milk
13	22	Wigor Milk
14	26	Wigor Milk
15	30	Wigor Milk
16	35	Wigor Milk
17	40	Wigor Milk
18	60	Wigor Milk
19	80	Wigor Milk
20	80	20% Wigor Milk - 80 % granulatu
21	100	20% Wigor Milk - 80 % granulatu
22	110	10% Wigor Milk - 90 % granulatu
23	120	10% Wigor Milk - 90 % granulatu
24	130	10% Wigor Milk - 90 % granulatu
25	140	10% Wigor Milk - 90 % granulatu

## DZIĘKUJEMY ZA UWAGĘ

... i zapraszamy do stoiska po odbiór  
bezpłatnej próbki



**Wigor**  
**milk**