

2. CIĄGNIK ROLNICZY URSUS 4512, NR REJ. GD 1792 (LOKALIZACJA – PODR LUBAŃ)



Dane ogólne:

Typ:	URSUS 4512,
Nr rejestracyjny:	GD 1792,
Nr identyfikacyjny:	0062587,
Nr silnika:	nie odczytano,
Rok produkcji:	1990 r.
Stan licznika:	~ 12.458 Mh,
Data pierwszej rejestracji:	01.07.1992 r.
Badanie techniczne:	ważne do 13.03.2016 r.,

Dane techniczne:

Pojemność / Moc silnika:	(diesel) 3.860 cm ³ /44 kW,
Masa własna:	2.980 kg,
Dop. masa całkowita:	3.710 kg,
Ogumienie - rozmiar:	przednie 7.50-16 / tylne 13.6-36,

Stan techniczny:

Ogólny stan techniczny dostateczny. Widoczne uszkodzenia mechaniczne oraz ogniska korozji. W dniu wizji lokalnej ciągnik miał rozładowany akumulator, nie wykonano prób ruchowych. Ciągnik wymaga przeglądu.

Zużycie potencjału eksploatacyjnego wynosi: **Z_p = 0,60**

Współczynnik nowoczesności konstrukcji wynosi: **K = 0,80**

Ocena wartości:

Wartość ciągnika określono metodą porównawczą w oparciu o zarejestrowane notowania w Internecie, mieszczące się w przedziale od 23.000,00 zł. do 31.000,00 zł. Przyjęto średnią wartość wynoszącą **27.000, 00 zł. netto**.

Wprowadzono korektę ujemną za stan techniczny równą – 10,00%.

Koszt niezbędnych napraw według kalkulacji własnej wynosi 5.000, zł.

Wartość rynkowa w zaokrągleniu wynosi:

$$WR = 27.000 \times (1 - 0,10) - 5.000 = 19.300,00 \text{ zł. netto}$$

3. CZYSZCZALNIA ZIARNA PETKUS K 531/1. (LOKALIZACJA – PODR LUBAŃ)



Dane ogólne:

Typ: K 531/1,
Nr fabryczny: 25314,
Rok produkcji: 1977r.
Producent: VEB PETKUS NRD.

VEB Petkus Wutha Betrieb XII des VEB Kombinat Fortschritt Landmaschinen Hergestellt in der DDR	
Erzeugnis - Typ	K 531 / 1 TGL 33 - 463 01
Erzeugnis - Reg.- Nr.	-
Baujahr	197
Schl.- Nr. ELN	134 66 210
Stromart / Nennspannung	3 ~ / 220 / 380 V
Leistung / Nennstrom	siehe Motorkennschild
Frequenz / Schutzgrad	50 Hz / IP 44
Masse / kg	1300 TKO

Dane techniczne:

Wydajność: 2,5 t/h,
Moc silnika: 5,5 kW,
Ilość tryjerów: 2,
Masa własna: 1.300 kg,
Wymiary: 5.050 x 2.100 x 2.210 mm,

Stan techniczny:

Ogólny stan techniczny zły. Widoczne uszkodzenia mechaniczne oraz duże ogniska korozji. Czyszczalnia od wielu lat nie pracuje, jest niesprawna. Składowana jest na odkrytym placu, gdzie dodatkowo narażona jest na działanie czynników atmosferycznych. Remont ze względu na stan techniczny oraz brak części zamiennych jest technicznie i ekonomicznie nie opłacalny.

Zużycie potencjału eksploatacyjnego wynosi: $Z_p = 0,95$
Współczynnik nowoczesności konstrukcji wynosi: $K = 0,50$

Ocena wartości:

Biorąc pod uwagę zły stan techniczny, przestarzałą konstrukcję, nieopłacalność remontu oraz brak rynku na przedmiotowa czyszczalnię kwalifikuje się ją jako złom. Wartość złomu w zaokrągleniu wynosi:

$$1.300 \text{ kg} \times 0,70 \text{ zł/kg} = 900,00 \text{ zł.}$$

4. CIĄGNIK ROLNICZY C - 360, (LOKALIZACJA – PODR STARE POLE)



Dane ogólne:

Typ:	URSUS C 360,
Nr rejestracyjny:	brak,
Nr identyfikacyjny:	613944,
Nr silnika:	589488,
Rok produkcji:	1987 r.
Stan licznika:	brak danych,

Dane techniczne:

Pojemność / Moc silnika:	(diesel) 3.120 cm ³ /40 kW,
Masa własna:	2.050 kg,
Dop. masa całkowita:	2.700 kg,
Ogumienie - rozmiar:	przednie 6.00-16 / tylne 14.9-28,

Stan techniczny:

Ogólny stan techniczny zły. Widoczne uszkodzenia mechaniczne oraz duże ogniska korozji. W dniu wizji lokalnej ciągnik miał rozładowany akumulator, nie wykonano prób ruchowych. Ciągnik wymaga przeglądu i naprawy.

Zużycie potencjału eksploatacyjnego wynosi: **$Z_p = 0,80$**

Współczynnik nowoczesności konstrukcji wynosi: **$K = 0,60$**

Ocena wartości:

Wartość ciągnika określono metodą porównawczą w oparciu o zarejestrowane notowania w Internecie, mieszczące się w przedziale od 13.000,00 zł. do 19.000,00 zł. Przyjęto średnią wartość wynoszącą **16.000, 00 zł. netto**.

Wprowadzono korektę ujemną za stan techniczny równą – 20,00%.

Koszt niezbędnych napraw według kalkulacji własnej wynosi 5.000, zł.

Wartość rynkowa w zaokrągleniu wynosi:

$$WR = 16.000 \times (1 - 0,20) - 5.000 = 7.800,00 \text{ zł. netto}$$

5. ROZSIEWACZ NAWOZÓW PS 604-754 (LOKALIZACJA – STARE POLE)



Dane ogólne:

Typ: PS 604-754,
Typ fabryczny: 76115-14609,,
Rok produkcji: 2000 r.
Producent: KVERNELAND Holandia,

Dane techniczne:

Pojemność: 1.000 l,
Szerokość wysiewania: 14,0 m,
Masa własna: 175 kg,
Wydajność: 10,0 – 150 kg/min,
Ciągnik współpracujący: 55 – 70 kW,

Stan techniczny:

Ogólny stan techniczny średni. Widoczne drobne uszkodzenia mechaniczne oraz małe ogniska korozji. Rozsiewacz jest sprawny i nadal jest w eksploatacji. Składowany jest w zamkniętym pomieszczeniu.

Zużycie potencjału eksploatacyjnego wynosi: $Z_p = 0,40$
Współczynnik nowoczesności konstrukcji wynosi: $K = 0,80$

Ocena wartości:

Przedmiotowy rozsiewacz nie jest już produkowany, został zastąpiony modelem EXACTA EL 700. Wartość początkowa określona przez przedstawiciela producenta to jest AGRO-SIEC Pszczółki około wynosi:

Wp = 12.000,00 zł. netto

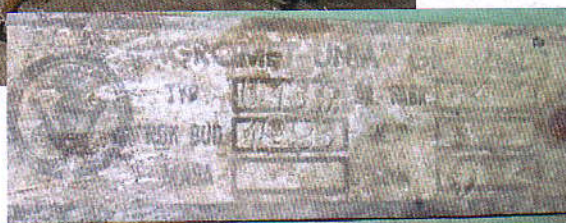
Wartość odtworzeniowa wynosi:

Wo = 12.000 x (1 - 0,50) x 0,80 = 4.800,00 zł. netto

Wartość rynkowa w zaokrągleniu wynosi:

WR = 2.900,00 zł. netto (dla E = 0,60)

6. PŁUG ZAWIESZANY 4-SKIBOWY „TUR 4+1” (LOKALIZACJA – STARE POLE)



Dane ogólne:

Typ:	U 138,
Typ fabryczny:	4,
Rok produkcji:	1993 r.
Producent:	AGROMET UNIA Grudziądz,

Dane techniczne:

Liczba korpusów:	4,
Szerokość robocza:	2,0 m,
Głębokość orki:	30 cm,
Masa własna:	830 kg,
Wymiary:	4.180 x 2.840 x 1.400 mm,
Wydajność:	1,0 – 1,4 ha/h,
Ciągnik współpracujący:	73 – 110 kW,

Stan techniczny:

Ogólny stan techniczny dostateczny. Widoczne drobne uszkodzenia mechaniczne oraz małe ogniska korozji. Pług jest sprawny i nadal jest w eksploatacji. Składowana jest w zamkniętym pomieszczeniu.

Zużycie potencjału eksploatacyjnego wynosi: $Z_p = 0,50$

Współczynnik nowoczesności konstrukcji wynosi: $K = 0,90$

Ocena wartości:

Przedmiotowy pług nie jest już produkowany, został zastąpiony modelem „TUR 35 4+1”. Wartość początkowa określona przez producenta to jest UNIA Grudziądz wynosi:

$$W_p = 13.100,00 \text{ zł. netto}$$

Wartość odtworzeniowa wynosi:

$$W_o = 13.100 \times (1 - 0,50) \times 0,90 = 5.895,00 \text{ zł. netto}$$

Wartość rynkowa w zaokrągleniu wynosi:

$$W_R = 3.500,00 \text{ zł. netto (dla } E \hat{=} 0,60 \text{)}$$